

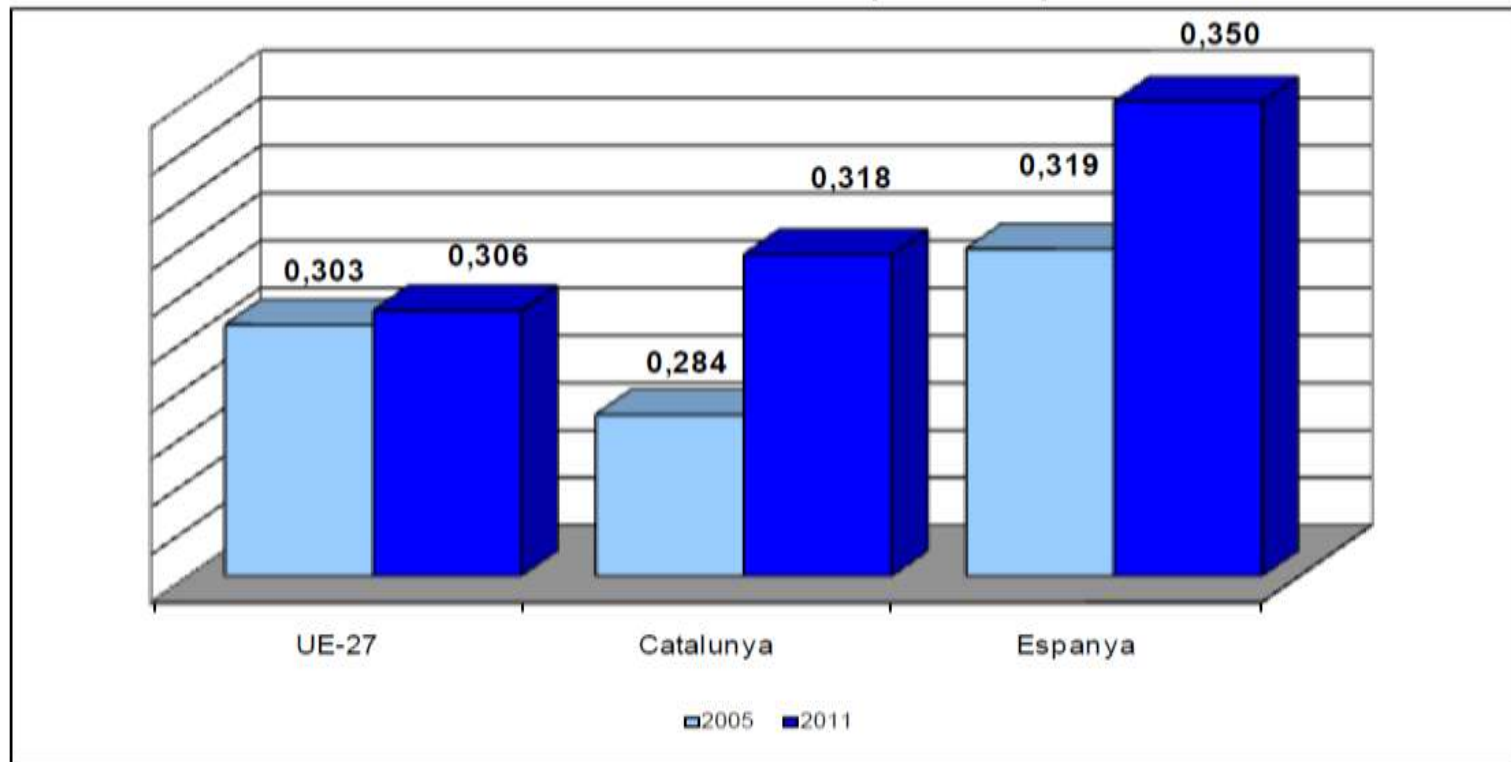
Les necessitats d'habitatge social a Europa

Breu anàlisi basat en el canvi de model de societat al que s'orienta Europa

Joan Uribe i Vilarrodona
Director de Sant Joan de Déu, Serveis Socials
Membre del GRECS, Universitat de Barcelona
Membre del Consell d'Administració de FEANTSA

FOTO FIXA: POBRESA I VULNERABILITAT A EUROPA, ARA

Evolució de l'índex de Gini de la renda disponible equivalent. 2005-2011

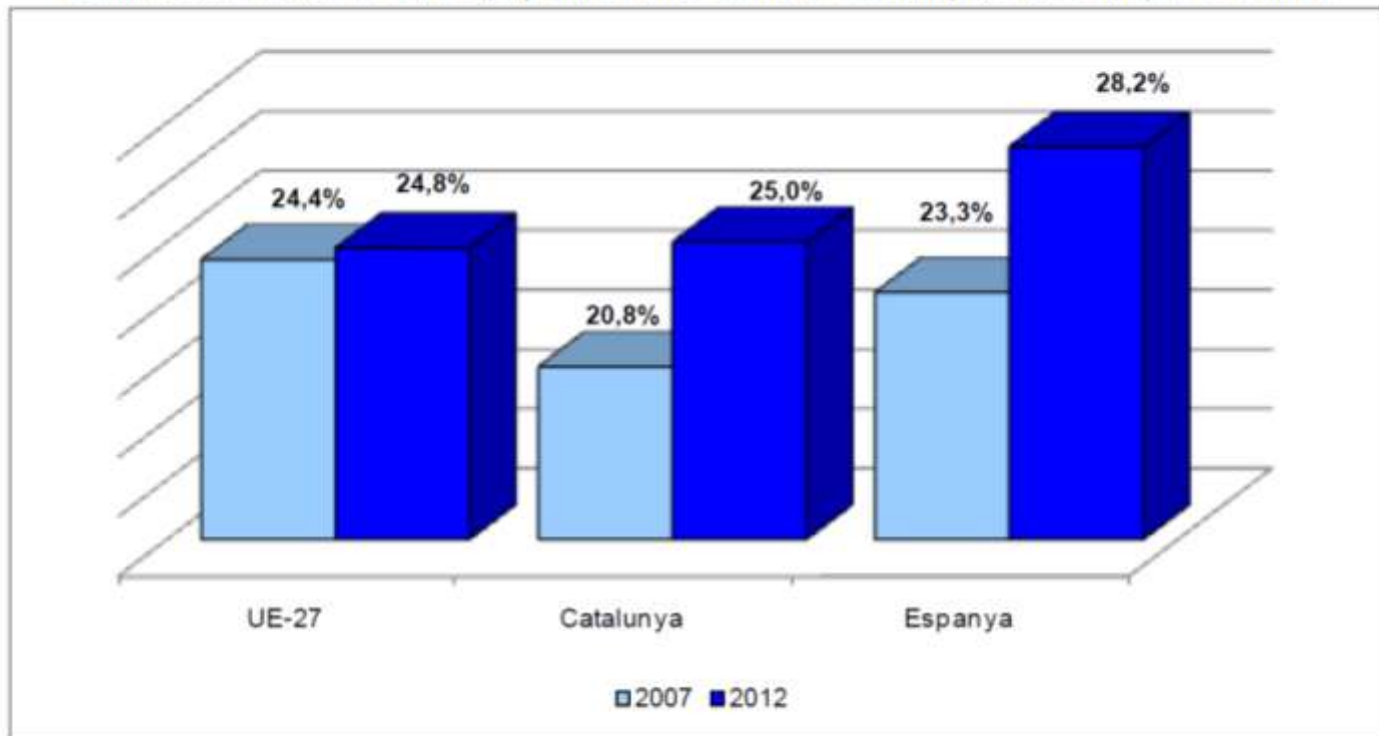


Nota: El valor de Catalunya per l'any 2011, per tal de fer-la comparable amb els anys anteriors, es calcula aplicant al valor del 2011 amb la població de referència del cens de població del 2001 la taxa de creixement entre el 2010 i 2011 de les noves dades calculades amb la població de referència del cens de població 2011.

Font: Eurostat i IDESCAT.

Informe 2014 sobre l'evolució de les Desigualtats Socials a Catalunya, Centre d'Estudis i Recerca Sindicals (CERES)(pàg 44)

Evolució de la taxa de risc de pobresa i/o exclusió social (taxa AROPE). 2007-2012

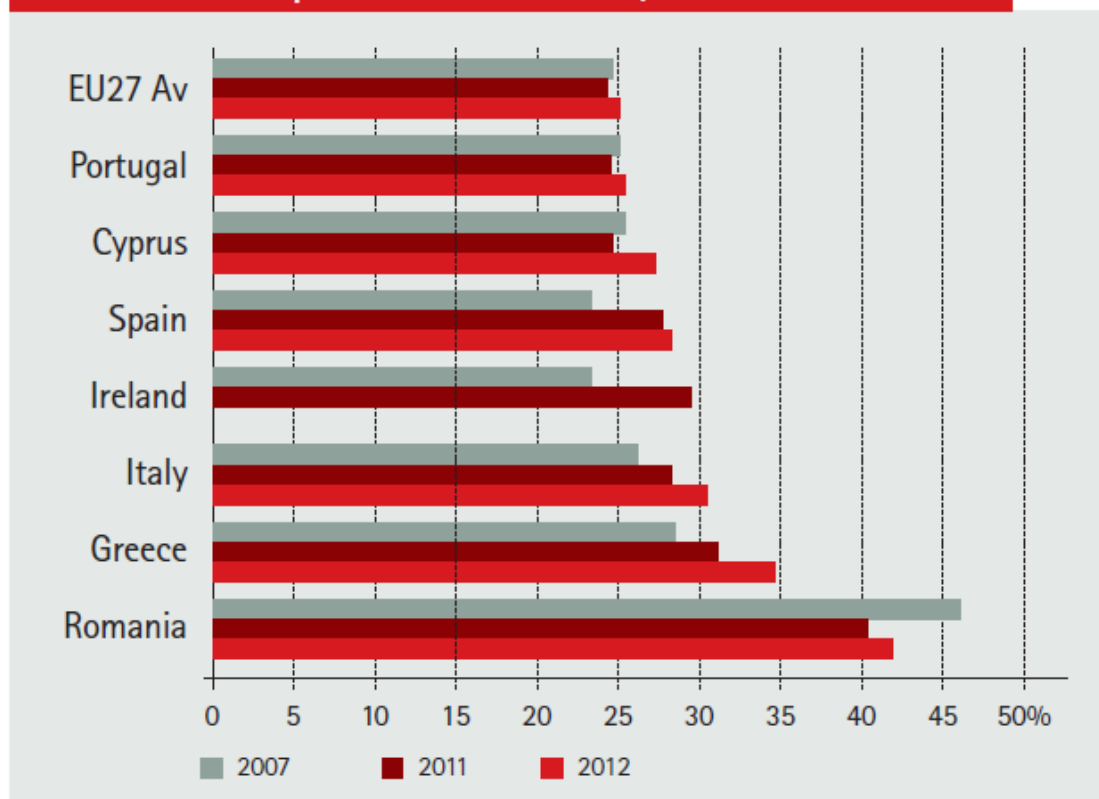


Nota: El valor de Catalunya per l'any 2012, per tal de fer-la comparable amb els anys anteriors, es calcula aplicant al valor del 2012 amb la població de referència del cens de població del 2001 la taxa de creixement entre el 2010 i 2011 de les noves dades calculades amb la població de referència del cens de població 2011.

Font: Eurostat i IDESCAT.

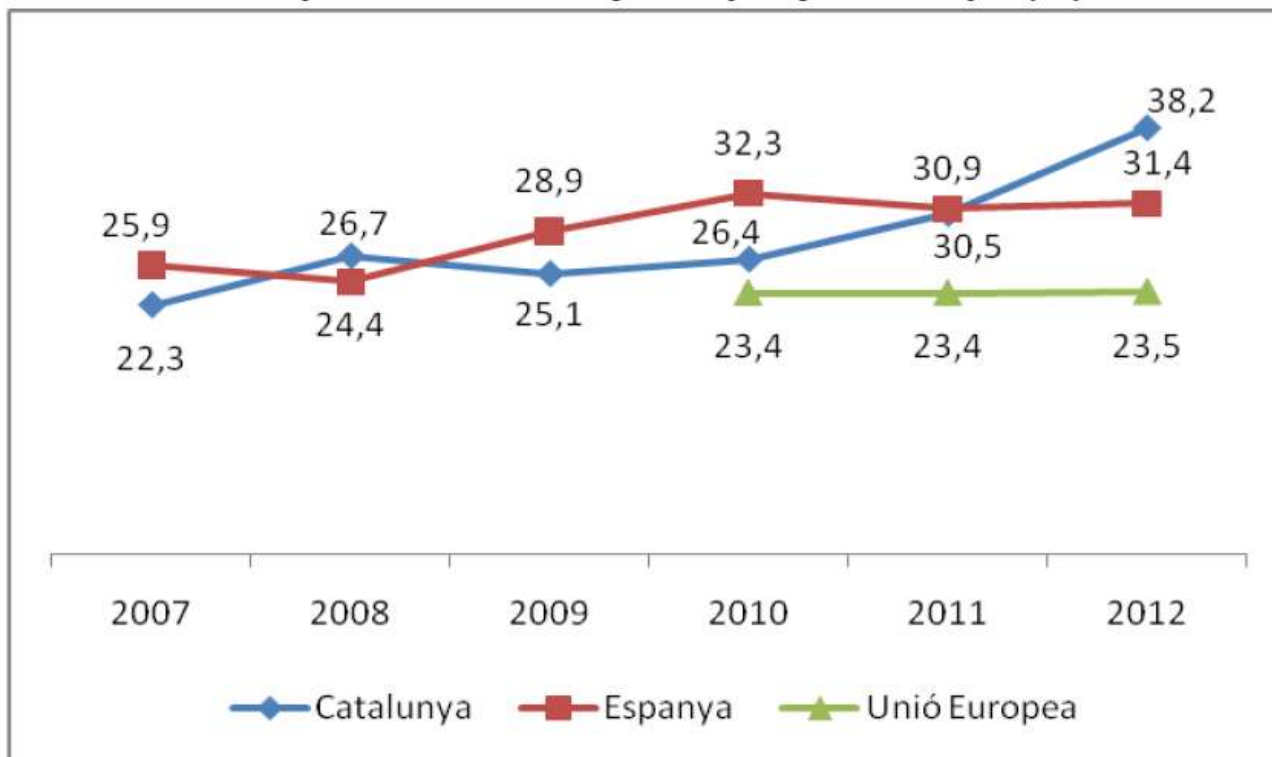
Informe 2014 sobre l'evolució de les Desigualtats Socials a Catalunya, Centre d'Estudis i Recerca Sindicals (CERES)(pàg 45)

FIGURE 18 | People at Risk of Poverty or Social Exclusion



Source: Eurostat, 2013b. Note: no information for Ireland available for 2012 (as of Nov 2013); some values still provisional.

Bretxa del Risc de Pobresa entre els anys 2007-2012. Comparativa Catalunya, Espanya i Europa (%)



Font: IDESCAT.

Informe 2014 sobre l'evolució de les Desigualtats Socials a Catalunya, Centre d'Estudis i Recerca Sindicals (CERES) (pàg 46)

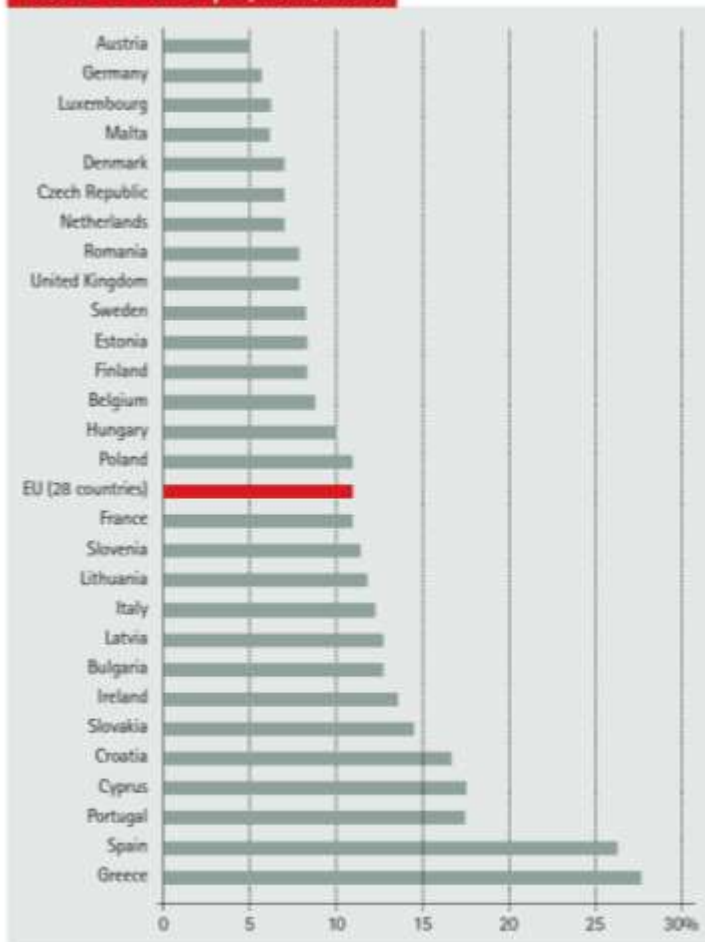
FACTORS QUE PODEN EMPENYER A LA EXCLUSIÓ RESIDENCIAL

- L'atur**
- Els déficits formatius**
- Els desnonaments / el risc segons el tipus de tinença**

FACTORS QUE PODEN EMPENYER A LA EXCLUSIÓ RESIDENCIAL

- L'atur
- Els déficits formatius
- Els desnonaments / el risc segons el tipus de tinença

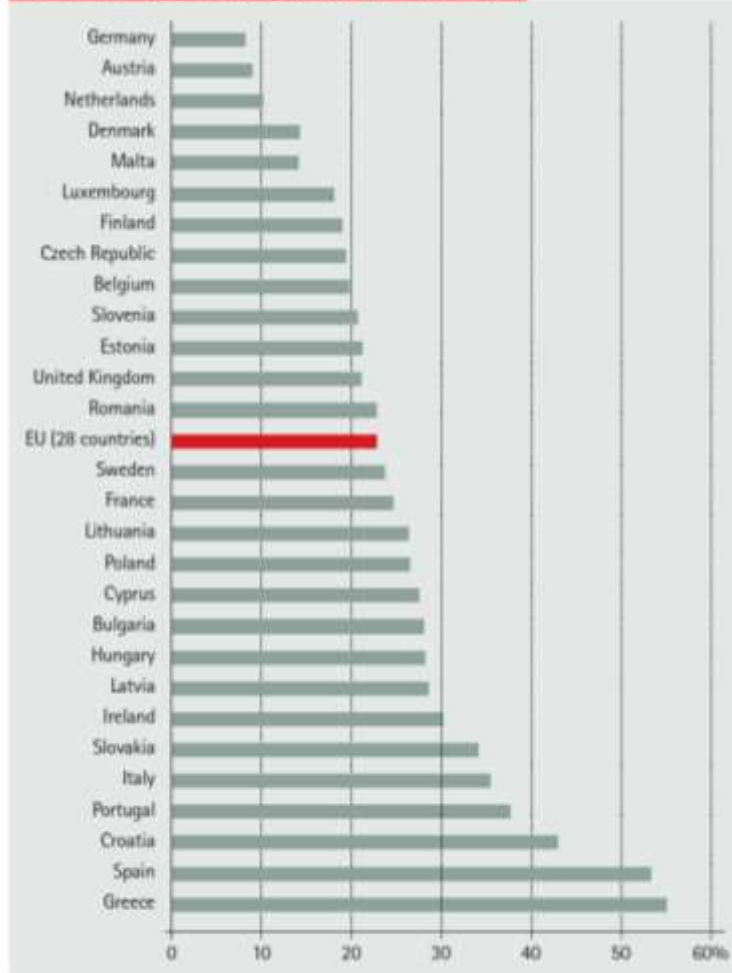
FIGURE 16 | Unemployment, EU28



Source: Eurstat 2013g, [une_rt_m] seasonally adjusted. Estonia, Greece, Hungary, UK: May rate; Latvia: March rate.

Caritas Europe CRISIS MONITORING REPORT 2014 **The european crisis ans its human cost, a call for fair alternatives and solutions** (pàg 82)

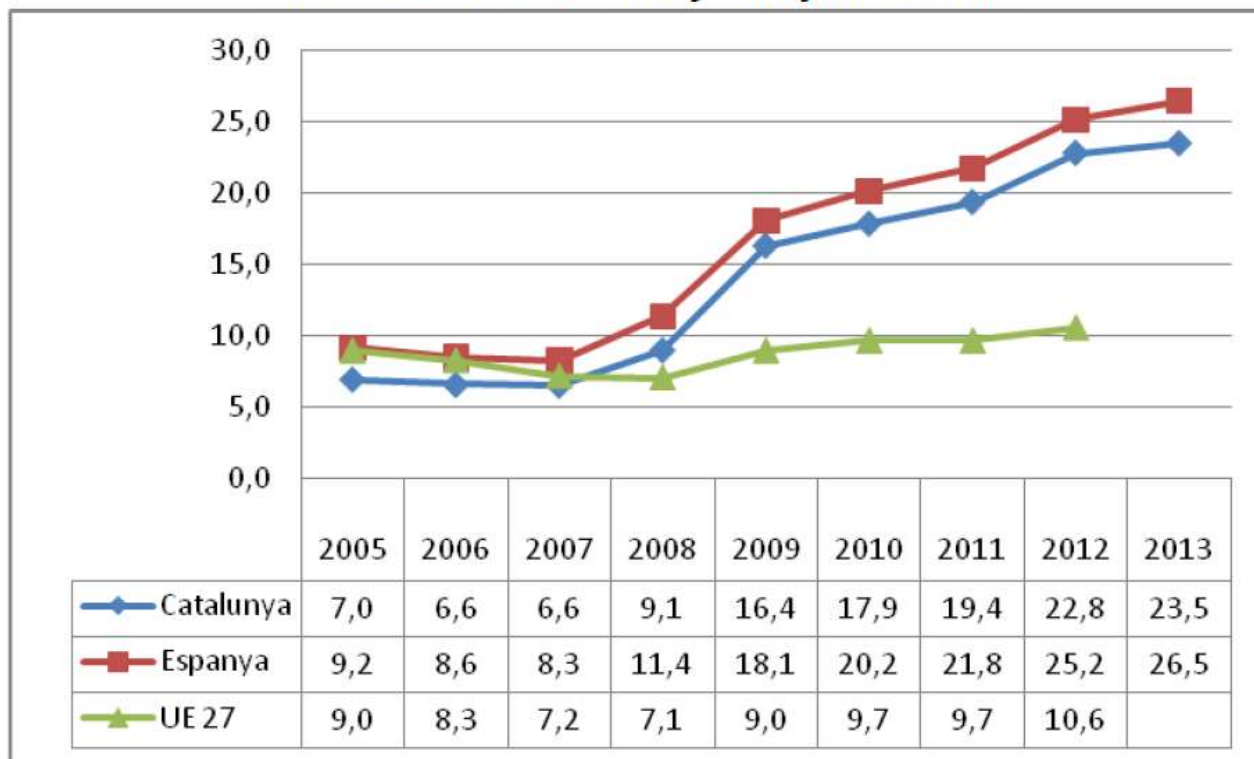
FIGURE 17 | EU Youth Unemployment, 2012



Source: Eurostat, 2013l, tsdec460.

Caritas Europe CRISIS MONITORING REPORT 2014 **The european crisis ans its human cost, a call for fair alternatives and solutions** (pàg 83)

Taxa d'atur de 16 a 64 anys. Mitjanes anuals



Font: Enquesta de Població Activa de l'INE i Eurostat.

Informe 2014 sobre l'evolució de les Desigualtats Socials a Catalunya, Centre d'Estudis i Recerca Sindicals (CERES)(pàg 25)

Taula 13. Taxa d'atur de llarga durada. Comparativa. 2012

2012	Homes	Dones	TOTAL
Catalunya	11,6	10,5	11,1
Estat espanyol	10,8	11,6	11,1
Unió Europea	4,6	4,6	4,6

*Font: Idescat - EPA (Enquesta de Població Activa) - *dades aproximades*

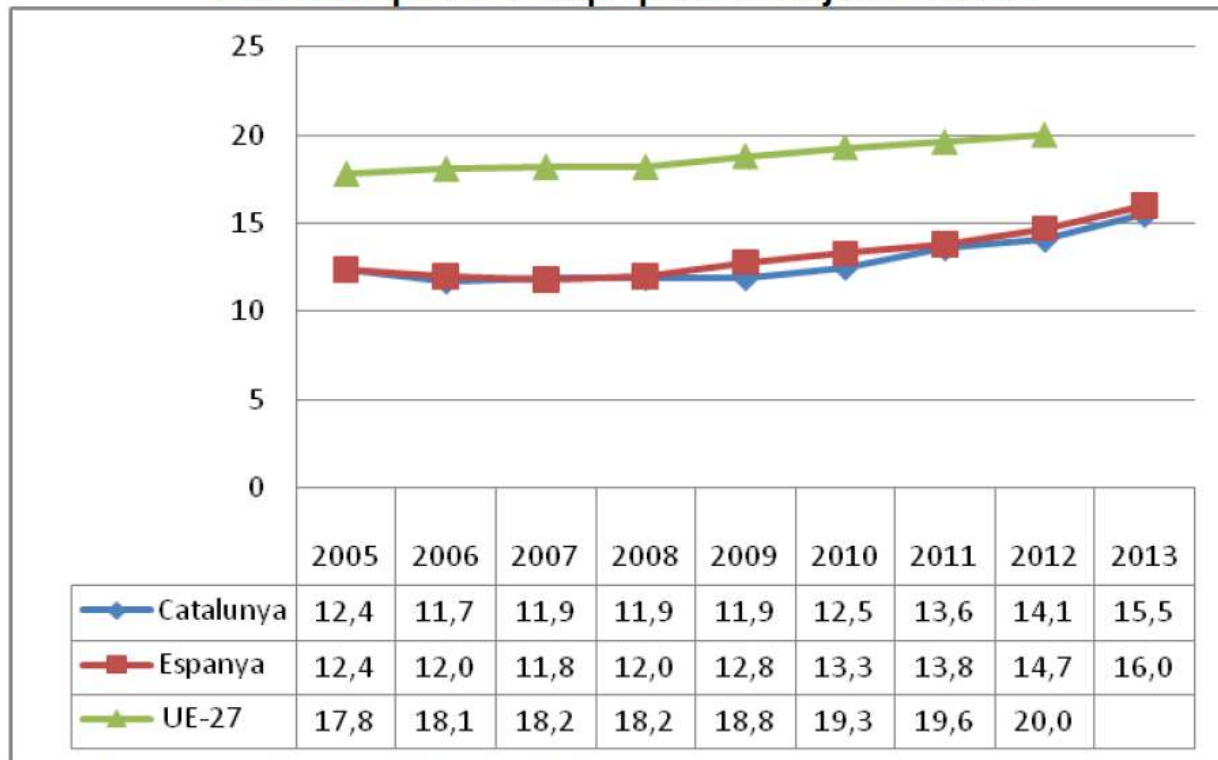
Informe INSOCAT Núm. 2 Desigualtats i pobresa en un entorn de crisi - JULIOL 2013 (pàg 12)

	2008		2012	
	UE27	España	UE27	España
Tasa de riesgo de pobreza en población con empleo	8,6	11,2	9,4	12,3

Datos del INE y EUROSTAT publicados en el PNAIN 2013-2016.

Dossier Pobreza de EAPN España 2014 (pàg 13)

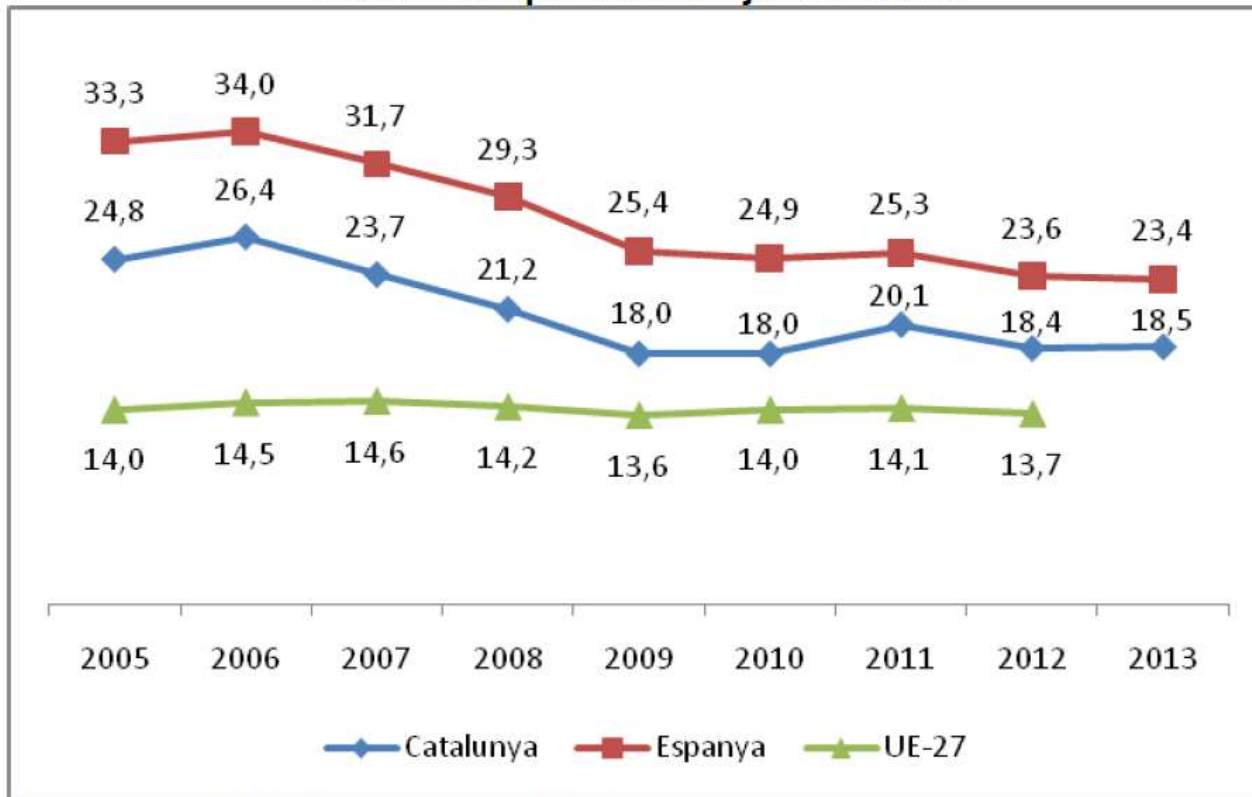
Taxa d'ocupació a temps parcial. Mitjanes anuals



Font: Enquesta de Població Activa de l'INE i Eurostat.

Informe 2014 sobre l'evolució de les Desigualtats Socials a Catalunya, Centre d'Estudis i Recerca Sindicals (CERES)(pàg 31)

Taxa de temporalitat. Mitjanes anuals



Font: Enquesta de Població Activa de l'INE i Eurostat.

Informe 2014 sobre l'evolució de les Desigualtats Socials a Catalunya, Centre d'Estudis i Recerca Sindicals (CERES)(pàg 28)

FACTORS QUE PODEN EMPENYER A LA EXCLUSIÓ RESIDENCIAL

- L'atur
- Els déficits formatius
- Els desnonaments / el risc segons el tipus de tinença

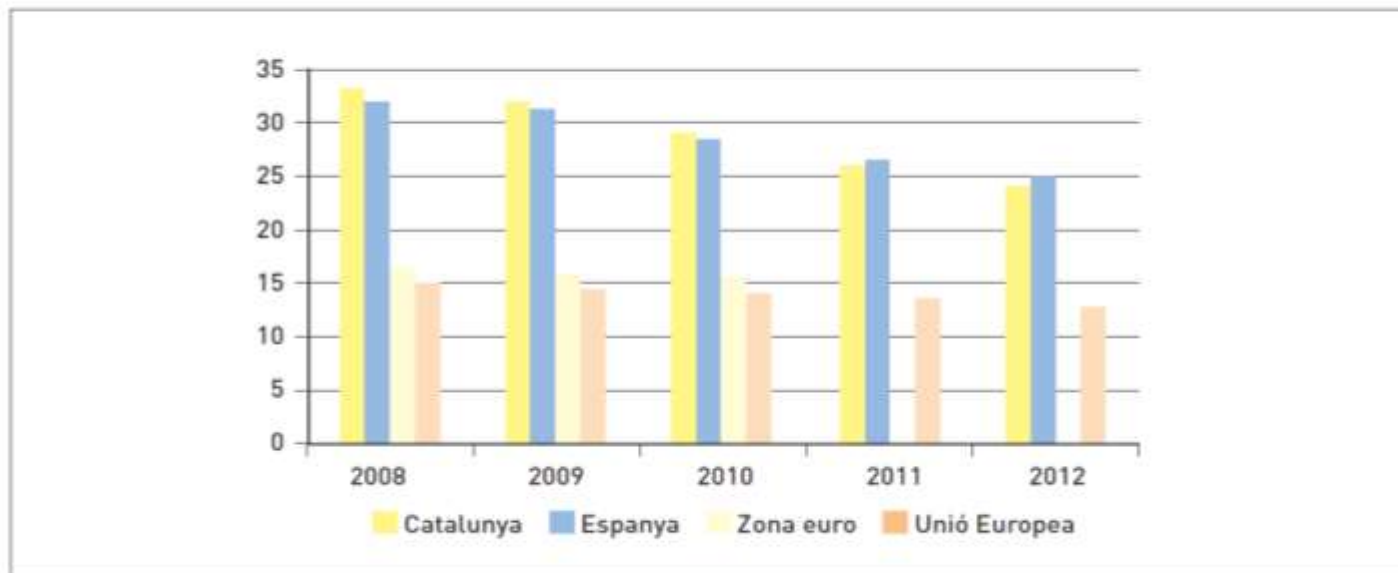
Taula 19. Abandonament prematur dels estudis per sexe. Comparativa 2012

2012	Homes	Dones	Total
Catalunya	28,2	19,6	24,0
Esta espanyol	28,8	20,8	24,9
Zona euro	:	:	:
Unió Europea	14,5 (p)	11,0 (p)	12,8 (p)

Font: Idescat - EPA (Enquesta de Població Activa).

Informe INSOCAT Núm. 2 Desigualtats i pobresa en un entorn de crisi - JULIOL 2013 (pàg 16)

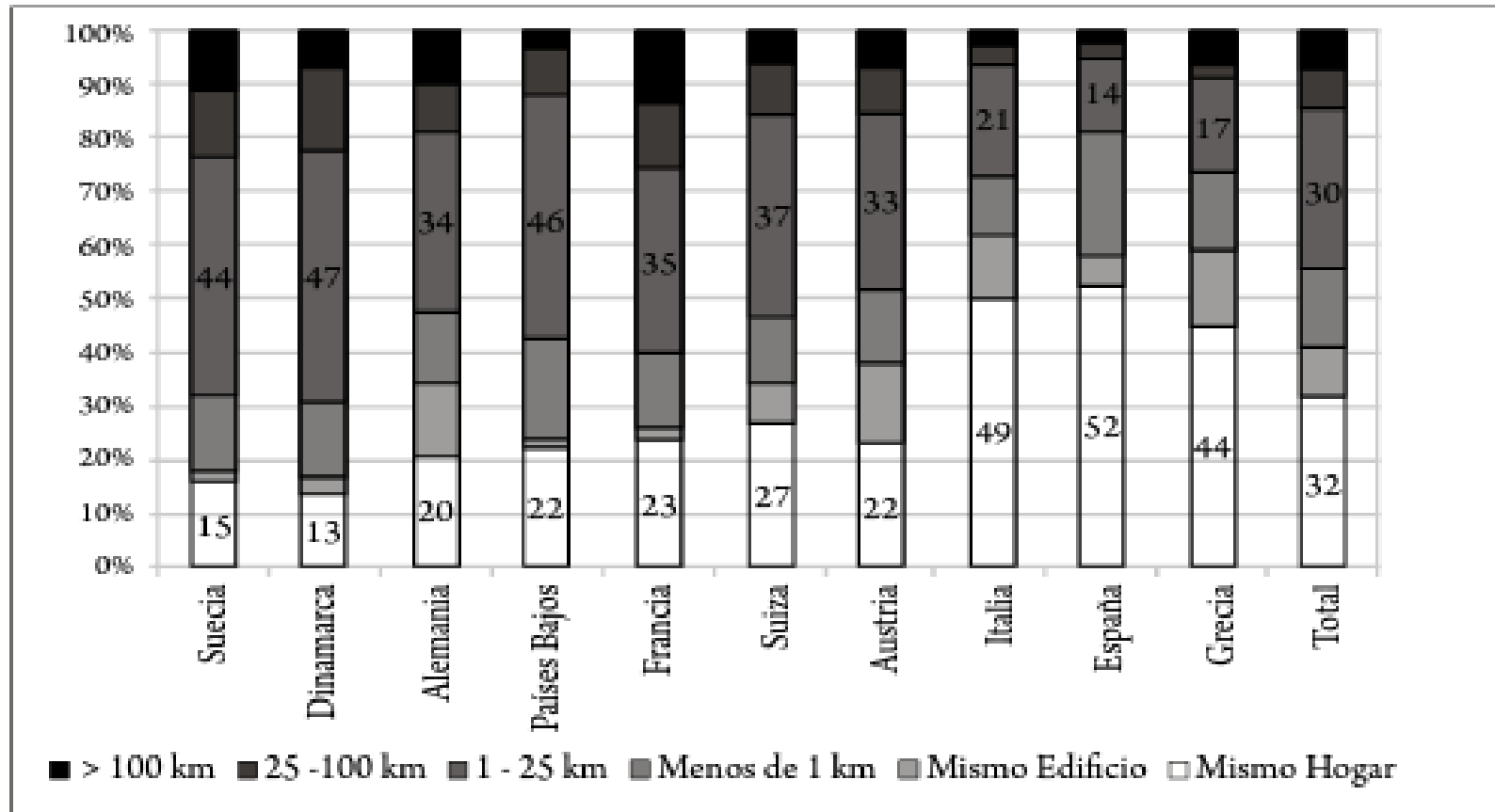
**Gràfica 6. Abandonament prematur dels estudis.
Comparativa entre territoris i evolució anual. 2008- 2012**



Font: Idescat - EPA (Enquesta de Població Activa).

Informe INSOCAT Núm. 2 Desigualtats i pobresa en un entorn de crisi - JULIOL 2013 (pàg 16)

Gráfico 6. 16. Distancia a la que vive el hijo/a más cercano, 2004. Población 50+



Fuente: BÖRSCH-SUPAN, A.; H. JÜRGES (Eds.). (2005): *The Survey of Health, Ageing and Retirement in Europe – Methodology*. Mannheim: Mannheim Research Institute for the Economics of Aging (MEA).

La vivienda en España en el siglo XXI (pàg 222)

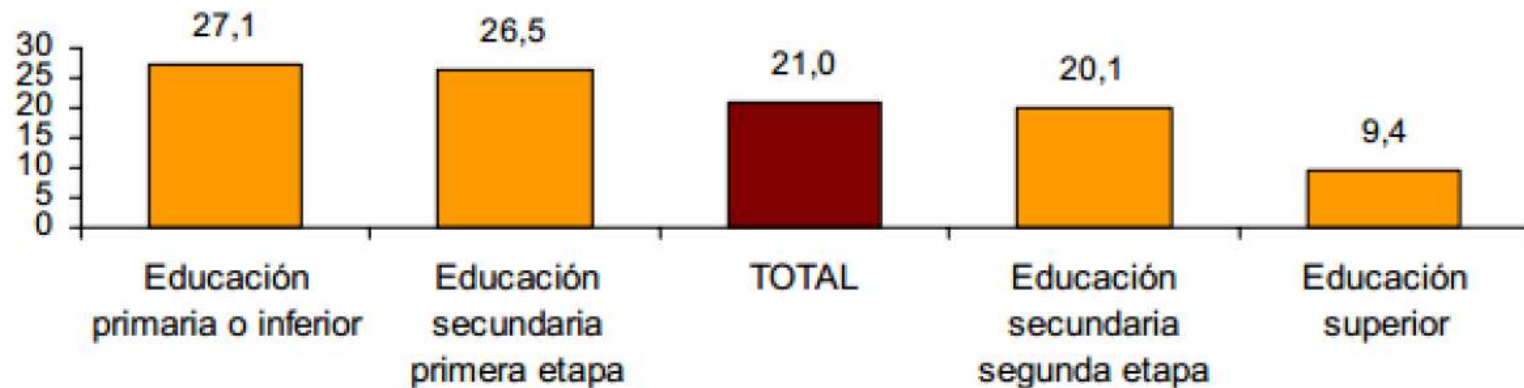
Taxa d'atur a Catalunya segons el nivell d'estudis acabat. 4t trimestre de cada any

	Analfabets i educació primària	Educació secundària 1a etapa	Educació secundària 2a etapa	Estudis superiors
2007	10,5	7,4	6,3	4,1
2008	17,8	15,2	12,4	5,4
2009	25,3	24,0	16,5	7,5
2010	26,4	23,0	17,0	10,3
2011	31,9	24,6	20,5	12,5
2012	36,9	30,6	23,2	14,2
2013	35,5	27,8	22,7	12,9

Font: Elaboració pròpia a partir de l'explotació de les microdades de la EPA.

Informe 2014 sobre l'evolució de les Desigualtats Socials a Catalunya, Centre d'Estudis i Recerca Sindicals (CERES)(pàg 35)

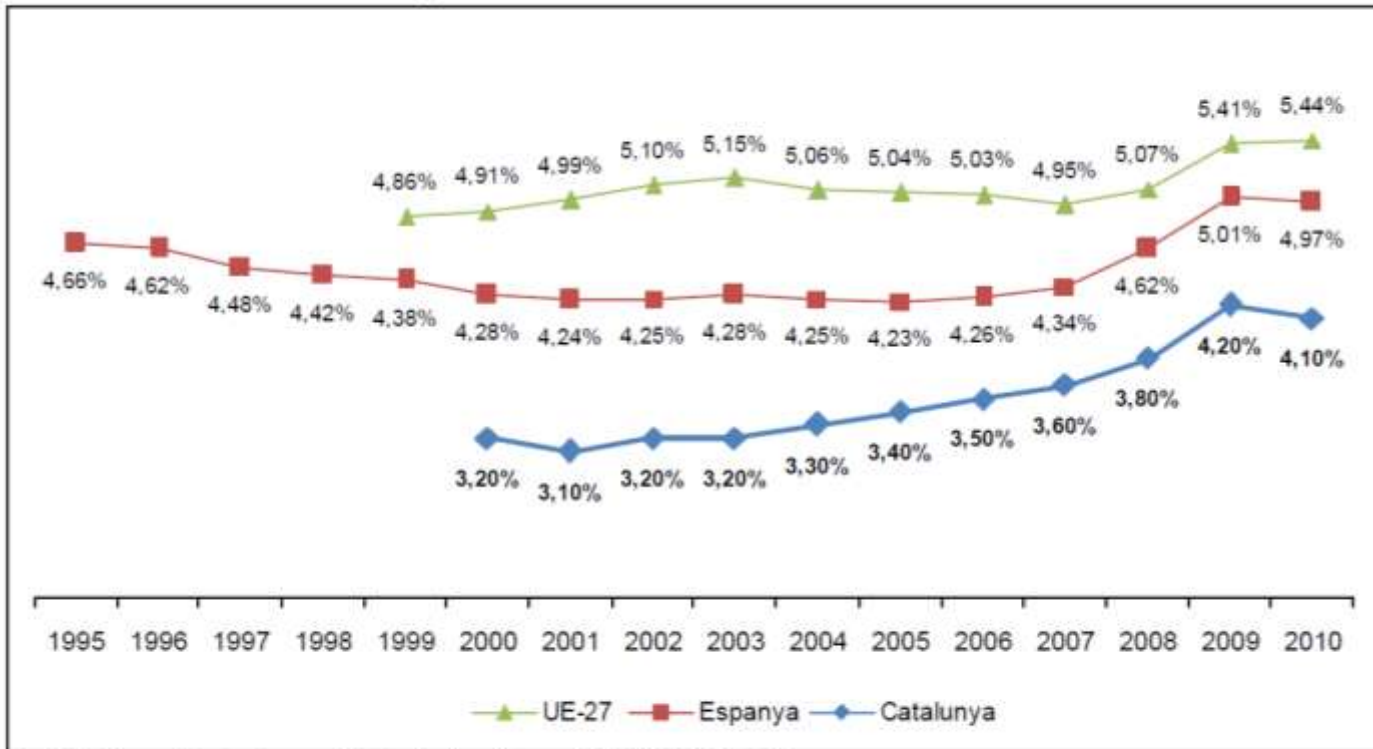
Tasa de riesgo de pobreza por nivel de formación alcanzado (personas de 16 y más años). Año 2012. Porcentajes



Fuente: INE, Encuesta condiciones de vida, 2013.

Dossier Pobreza de EAPN España 2014 (pàg 8)

Despesa en educació sobre PIB. 1995-2010



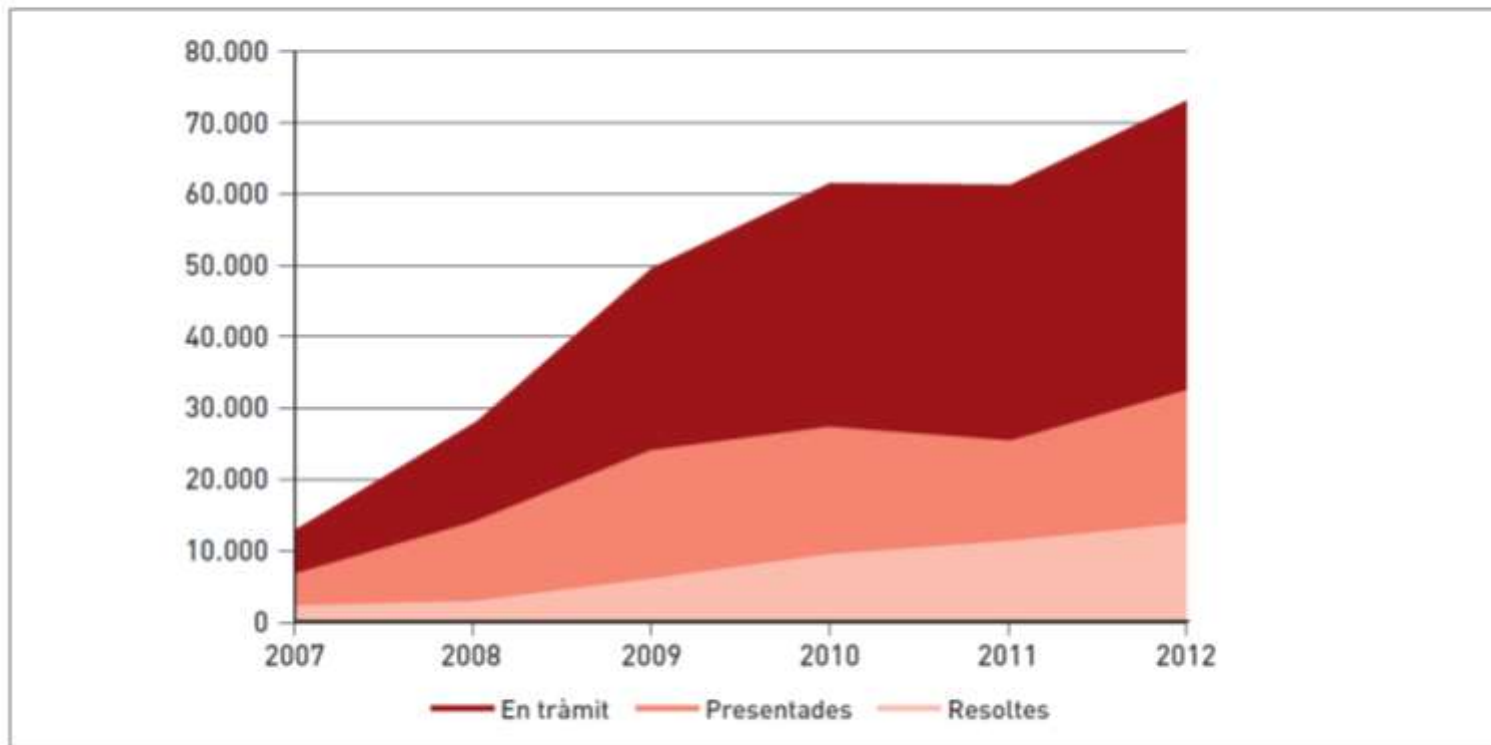
Font: Elaboració pròpia a partir de dades d'Eurostat, INE i IDESCAT.

Informe 2014 sobre l'evolució de les Desigualtats Socials a Catalunya, Centre d'Estudis i Recerca Sindicals (CERES)(pàg 7)

FACTORS QUE PODEN EMPENYER A LA EXCLUSIÓ RESIDENCIAL

- L'atur
- Els déficits formatius
- Els desnonaments / el risc segons el tipus de tinença

Gràfica 10. Evolució recent de les execucions hipotecàries a Catalunya



Font: Consejo General del Poder Judicial

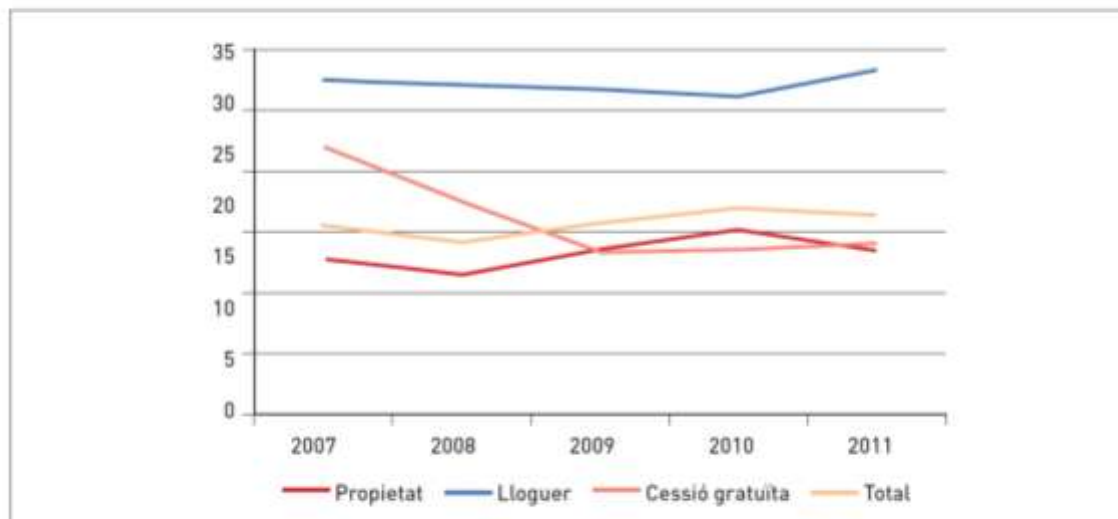
Informe INSOCAT Núm. 2 Desigualtats i pobresa en un entorn de crisi - JULIOL 2013 (pàg 21)

Taula 23. Taxa de risc a la pobresa. Persones per règim de tinença de l'habitatge. Evolució a Catalunya

	2007	2008	2009	2010	2011
Propietat	15	13,5	15,9	17,8	15,8
Lloguer	32,1	31,7	31,3	30,6	33,2
Cessió gratuïta	25,9	20,4	15,6	15,9	16,4
Taxa de risc a la pobresa global	18,2	16,6	18,4	19,9	19,1

Font: Idescat. EU-SILC 2011

Gràfica 9. Taxa de risc a la pobresa. Persones per règim de tinença de l'habitatge. Evolució a Catalunya

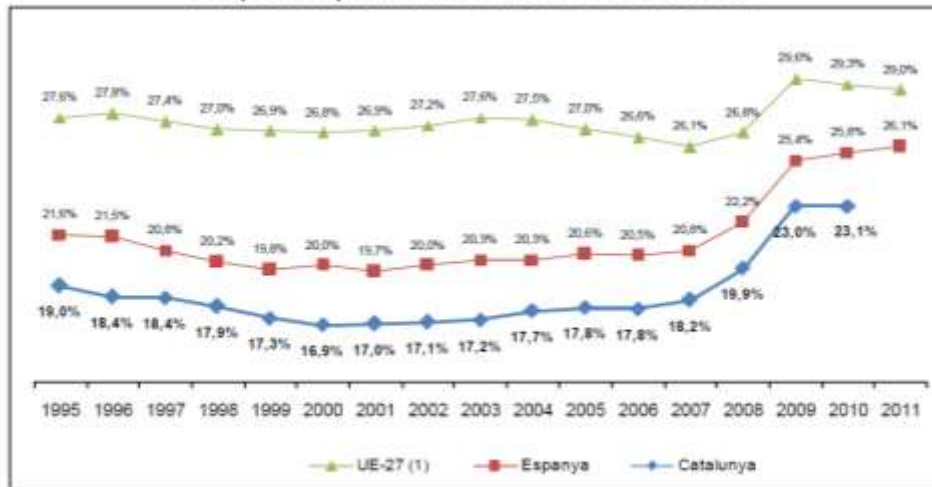


Font: Idescat. EU-SILC 2011

Informe INSOCAT Núm. 2 Desigualtats i pobresa en un entorn de crisi - JULIOL 2013 (pàg 20)

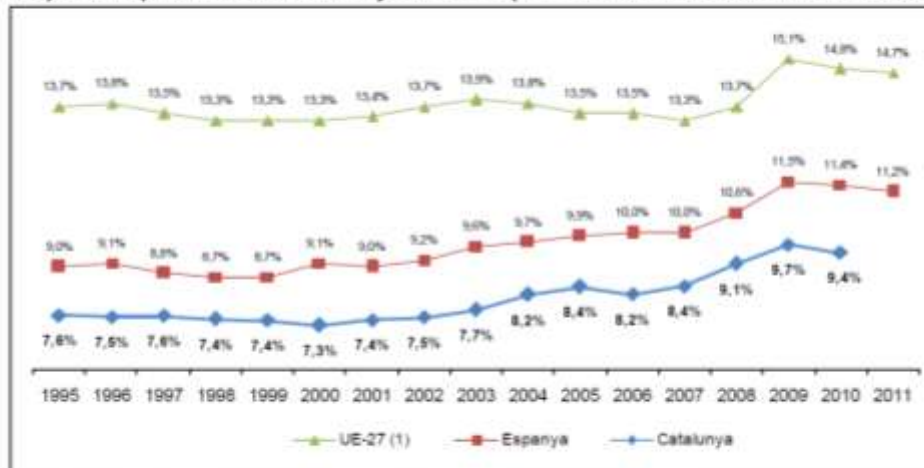
DESPESA EN PROTECCIÓ SOCIAL SOBRE PIB

Despesa en protecció social sobre PIB, 1995-2011



Nota (1): de 1995 a 2004, dades de la UE-15; de 2005 a 2011, dades de la UE-27.
Font: Elaboració pròpia a partir de dades d'Eurostat, INE i IDESCAT.

Despesa en protecció social menys salut i supervivència i atur sobre PIB, 1995-2011



Nota (1): de 1995 a 2004, dades de la UE-15; de 2005 a 2011, dades de la UE-27.
Font: Elaboració pròpia a partir de dades d'Eurostat, INE i IDESCAT.

Informe 2014 sobre l'evolució de les Desigualtats Socials a Catalunya, Centre d'Estudis i Recerca Socials i Sindicals (CERES)(pàg 6 i 7)

PARC D'HABITATGE A LA UNIO EUROPEA

Tabla 1.8. Disponibilidad de viviendas en la UE

Países	Año	Total parque de viviendas	Número de viviendas por cada 1.000 habitantes
Austria	2009	na	436*
Bélgica	2009	5.043.000	457
Bulgaria	2011	3.859.460	na
República Checa	2004	3.336.000	na
Chipre	2002	239.000	na
Dinamarca	2009	2.680.000	500
Estonia	2009	651.000	485
Finlandia	2009	2.784.000	531
Francia	2009	31.264.000	509
Alemania	2011	39.268.000	490
Grecia	2004	5.465.000	na
Hungría	2009	4.303.000	429
Irlanda	2004	1.554.000	371
Italia	2001	na	479*
Letonia	2009	1.042.000	461
Lituania	2009	1.308.000	390
Luxemburgo	2009	188.000	389
Malta	2009	139.000	349
Países Bajos	2009	7.107.000	431
Polonia	2009	13.302.000	348
Portugal	2011	5.880.000	557
Rumania	2009	8.329.000	390
República Eslovaca	2009	1.767.000	326
Eslovenia	2004	798.000	na
España	2009	25.129.000	544
Suecia	2009	4.508.000	479
Reino Unido	2009	27.108.000	443

* El parque de viviendas total (compuesto por las residencias principales + segunda residencia + viviendas vacías) no está disponible para Austria e Italia. El stock total de vivienda no está disponible, este dato corresponde al número de viviendas principales por cada 1.000 habitantes.

Fuente: Housing Statistics in the European Union 2010, national correspondents updates.

La vivienda en España en el siglo XXI (pàg 41)

Tabla 1.7. Distribución de la construcción de viviendas por finalidades en Europa. 1980-2000

	Variación hogares	Variación parques	Construcción	% segundas residencias o parque vacante	% renovación
Alemania	6.479.000	5.131.500	9.563.000	-14,1	46,3
Bélgica	592.000	834.300	871.000	27,8	4,2
Dinamarca	400.000	327.100	337.938	-21,6	3,2
España	2.514.000	4.584.900	6.175.000	33,5	25,8
Francia	4.956.000	5.291.000	5.858.000	5,7	9,7
Holanda	1.884.000	1.795.300	1.660.500	-5,3	-8,1
Irlanda	388.000	413.900	811.000	3,2	49,0
Italia	1.968.000	3.092.000	4.084.000	27,5	24,3
Portugal	476.000	1.218.400	1.385.000	53,6	12,0
Reino Unido	4.800.000	3.174.000	3.573.688	-45,5	11,2
UE	24.457.000	25.864.400	34.319.126	4,1	24,6
UE sin Alemania	17.978.000	20.730.900	24.756.126	11,4	16,3

Fuente: Euroconstruct. The prospective construction in Europe (2001).

La vivienda en España en el siglo XXI (pàg 39)

Tabla 2.9. Estimación de viviendas vacías en España 2012

VIVIENDA NUEVA EN OFERTA		1.200.000*
VIVIENDA USADA VACÍA	Vivienda usada vacía en mercado	1.400.000
	Vivienda usada vacía que requiere rehabilitación, ubicada en zona con demanda de vivienda	1.000.000
TOTAL	Vivienda usada vacía fuera de mercado (ubicación sin demanda, mal estado, etc.)	3.600.000

* Del total estimado de nueva vivienda en oferta, aproximadamente unas 200.000 son potencialmente de segunda vivienda / turística.

Fuente: Elaboración propia

La vivienda en España en el siglo XXI (pàg 57)

Tabla 2.22. El parque de viviendas en Europa (% del total)

	En propiedad	En alquiler
Rumania	97,5	2,5
Lituania	93,1	6,9
Croacia	90,1	9,9
Eslovaquia	90,0	10,0
Hungría	89,7	10,3
Bulgaria	86,9	13,1
Estonia	85,5	14,5
Letonia	84,1	15,9
España	83,0	17,0
Noruega	82,9	17,1
Polonia	81,3	18,7
Islandia	81,3	18,7
Malta	80,1	19,9
Rep. Checa	78,7	21,3
Eslovenia	78,1	21,9
Grecia	77,2	22,8
Portugal	74,9	25,1
Chipre	74,7	25,3
Finlandia	74,3	25,7
Irlanda	73,4	26,6
Italia	71,9	28,1
Bélgica	71,6	28,4
Suecia	70,8	29,2
Reino Unido	70,0	30,0
Luxemburgo	68,1	31,9
Países Bajos	67,2	32,8
Dinamarca	66,6	33,4
Francia	62,0	38,0
Austria	57,4	42,6
Alemania	53,2	46,8
Suiza	44,3	55,7
TOTAL	70,7	29,3

Fuente: Housing Statistics in the European Union, 2010. Income and Living Conditions. Eurostat.

La vivienda en España en el siglo XXI (pàg 74)

Tabla 2.20. Propiedad y alquiler en Europa (variación 1996-2007)

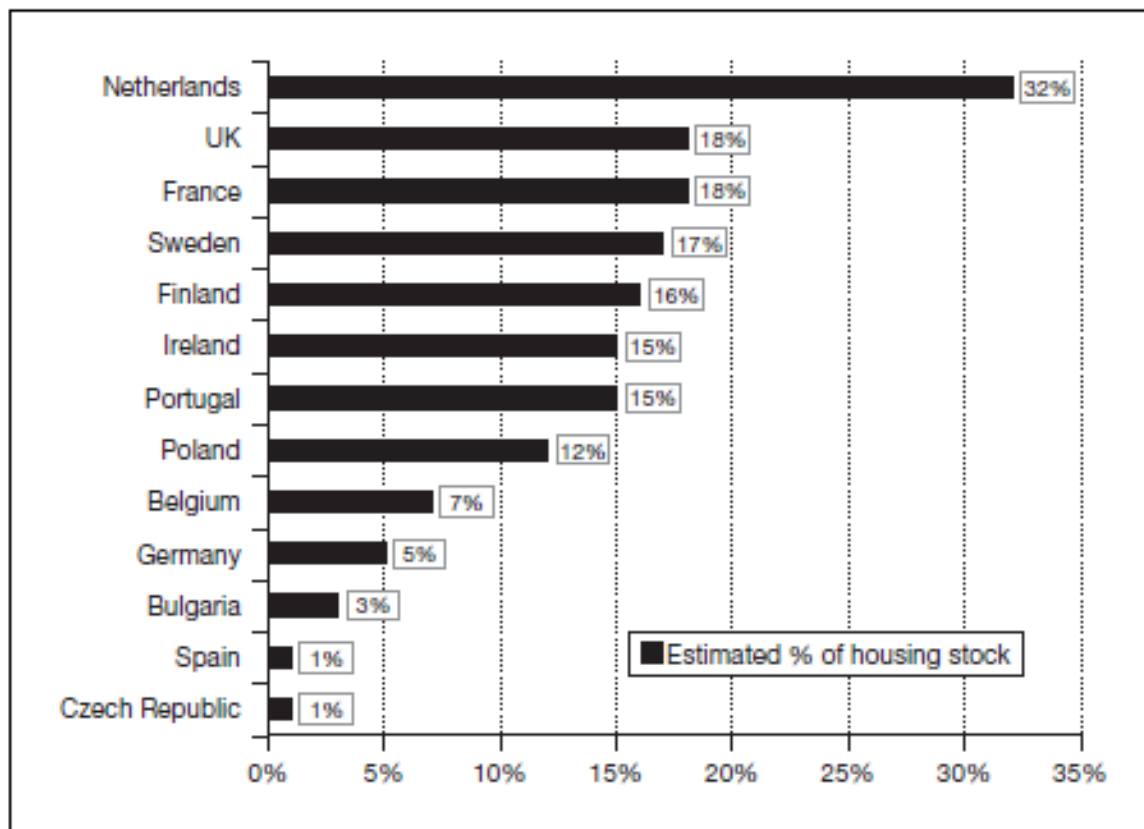
País	Propiedad		Alquiler		
	2007	Variación 1996- 2007	Social	Privado	Variación 1996 -2007
Alemania	43	5	6	51	- 5
Austria	58	17	21	19	- 5
Bélgica	68	6	7	23	- 6
Dinamarca	53	3	20	26	4
España	82	6	1	10	- 7
Finlandia	63	- 9	18	16	9
Francia	56	2	19	25	6
Grecia	74	4	0	20	- 6
Irlanda	79	- 1	8	13	1
Italia	73	6	5	14	5
Luxemburgo	70	3	2	25	- 6
Países Bajos	54	7	35	11	-7
Portugal	75	9	3	18	- 11
Reino Unido	69	3	21	10	- 3
Suecia	55	12	18	27	5

Fuente: Global Property Guide (www.globalpropertyguide.com)

La vivienda en España en el siglo XXI (pàg 72)

PARC D'HABITATGE SOCIAL A LA UNIO EUROPEA

Figure 4.1: Relative scale of social housing in the 13 countries



Source: Questionnaire responses. Percentages are rounded. Note: in the Czech Republic, the expert reported estimates varying between 1% and 10%. Some figures are estimates provided by the expert respondents.

TABLE 4
SOCIAL HOUSING STOCK IN THE EU

COUNTRIES	SOCIAL RENTAL STOCK AS % OF TOTAL HOUSING STOCK	SOCIAL RENTAL STOCK AS % OF RENTAL STOCK	NUMBER OF SOCIAL RENTAL DWELLINGS PER 1000 INHABITANTS	SOCIAL HOUSING AS % OF NEW COMPLETIONS
Austria	23	56	100	27.5
Belgium	7	24	32	6
Bulgaria	3.1	na	na	na
Cyprus	0	na	na	na
Czech Republic	17	na	na	na
Denmark	19	51	95	22
Estonia	1	25	5	na
Finland	16	53	85	13
France	17	44	86.5	12
Germany	4.6	7.8	22.6	15
Greece	0	0	0	1
Hungary	3.7	53	15.9	na
Ireland	8.7	41	na	7
Italy	5.3	28	29	na
Latvia	0.4	2.5	na	1
Lithuania	3	43	11.7	na
Luxembourg	2	7	7.8	na
Malta	6	na	na	na
Netherlands	32	75	138	19
Poland	10	64	34.9	5
Portugal	3.3	16	na	na
Romania	2.3	na	8.9	4
Slovakia	2.6	87	8.5	12
Slovenia	6	na	na	na
Spain	2	15	10.9	16
Sweden	18	48	84	13
United Kingdom	18	54	80	na

17. Andrews, D., A. Caldera Sanchez and Å. Johansson (2011), *Housing Markets and Structural Policies in OECD Countries*. OECD Economics Department Working Papers, No. 836, OECD Publishing. <http://dx.doi.org/10.1787/5k9k812k9vf2-en>

18. National Housing Federation. *Home Truths*. www.housing.org.uk

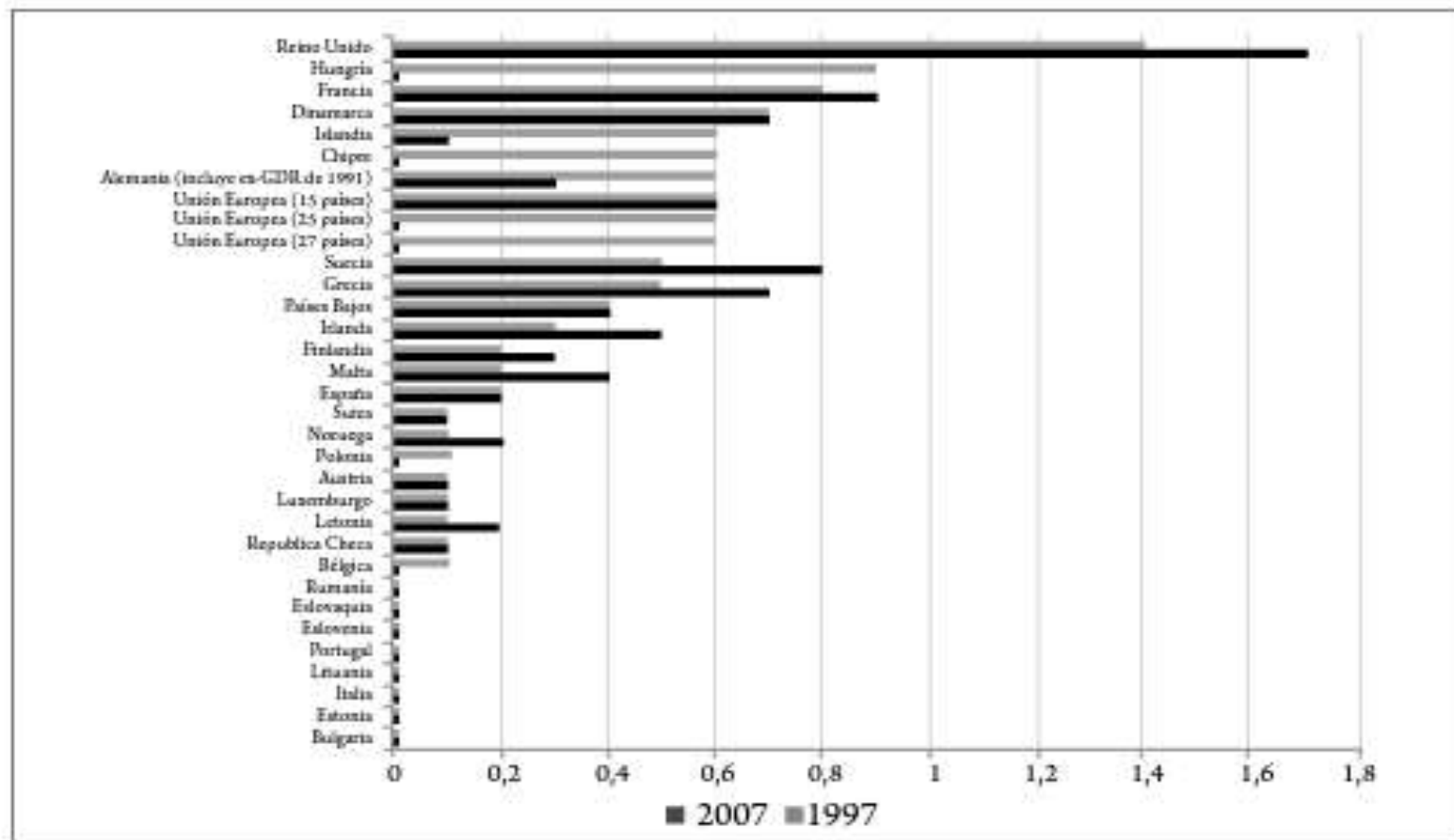
19. CECODHAS *Housing Europe (2011) Third General Survey*

20. See <http://www.rte.ie/news/2011/09/20/housing.html>

21. DoI, K. and Haffner, M. (2010), *Housing Statistics in the European Union 2010*. OTB Research Institute for the Built Environment, Delft University

Housing Europe Review. The nuts and bolts of European social housing systems- CECODHAS H. E., 2012 (p. 24)

Gráfico 5.3. Gasto en protección social en materia de vivienda en la UE (% PIB)



Fuente: Pérez, et al., 2011.

La vivienda en España en el siglo XXI (pàg 165)

PARC D'HABITATGE SOCIAL: A QUI S'ADREÇA, QUI EL GESTIONA

**Table 4.5: Social housing in the 13 countries
in relation to the FEANTSA definition of social housing**

Country	Addresses housing market failure	Targets poorer households	Specific social housing providers*	Clear allocation rules	Adequate and controlled standards	Publicly subsidised	Non-profit	Monitored by public authorities
Finland	Yes	Yes	Yes	Yes	Yes	Yes	Yes	Yes
Belgium (Flanders)	Yes	Yes	Yes	Yes	To some extent	Yes	Yes	Yes
Ireland	To some extent	Yes	Yes	Yes	To some extent	Yes	Yes	Yes
Netherlands	Yes	Yes	No	Yes	Yes	Yes	Yes	Yes
France	Yes	To some extent	Yes	To some extent	To some extent	Yes	Yes	Yes
UK	To some extent	Yes	Yes	Yes	Yes	To some extent	Yes	To some extent
Spain	Yes	To some extent	Yes	To some extent	To some extent	Yes	Yes	To some extent
Portugal	No	To some extent	Yes	Yes	To some extent	Yes	Yes	To some extent
Germany	To some extent	To some extent	To some extent	To some extent	Yes	Yes	No	Yes
Czech Republic	No	Yes	No	Yes	No	To some extent	Yes	No
Sweden	To some extent	No	To some extent	To some extent	Yes	No	No	To some extent
Bulgaria	No	No	Yes	No	No	Yes	To some extent	To some extent
Poland	No	To some extent	No	To some extent	No	To some extent	To some extent	To some extent

Source: Questionnaire responses. *Is provided to end consumers by an intermediary body responsible for social housing provision and/or management which can be public or private (i.e. there are dedicated, specific social housing organisations that develop and/or manage social housing which can be public or private)

Social Housing Allocation and Homelessness, EOH Comparative Studies on Homelessness, FEANTSA, Brussels – December 2011 (Pàg. 37)

Table 5.2: Priority groups in allocation systems for social housing

Country	Overcrowded households	Households in substandard conditions	Families	Lone parents	Women at risk of gender-based violence	People with high support needs
UK	Yes	Yes	Yes	Yes	Yes	Yes
Finland	Yes	Yes	Yes	Yes	No	Yes
Poland	Yes	Yes	To some extent	No	No	Yes
France	To some extent	To some extent	To some extent	No	Yes	Yes
Bulgaria	No	No	Yes	No	Yes	Yes
Ireland	Yes	Yes	No	No	No	Yes
Spain	To some extent	To some extent	No	Yes	No	Yes
Netherlands	No	To some extent	No	Yes	No	Yes
Germany	To some extent	To some extent	To some extent	To some extent	No	No
Czech Republic	To some extent	To some extent	To some extent	To some extent	No	No
Portugal	To some extent	To some extent	To some extent	No	No	No
Belgium (Flanders)	To some extent	To some extent	No	No	No	No
Sweden	No	To some extent	To some extent	No	No	No

Source: Questionnaire responses.

Table 5.3: Household types wholly or partly excluded from social housing

Country	Previously evicted households	Households with history of rent arrears	Households with history of nuisance or criminal behaviour	Households at risk of homelessness	Roofless people	Houseless people
Sweden	Yes	Yes	Yes	Yes	Yes	Yes
Poland	Yes	Yes	Yes	Yes	Yes	Yes
Netherlands	Yes	Yes	Yes	Partly	Yes	Yes
UK	Yes	Yes	Yes	Partly	Partly	Partly
Finland	Yes	Yes	Yes	Partly	Partly	Partly
Ireland	Yes	Yes	Yes	Partly	Partly	Partly
Belgium	Yes	Yes	Yes	Partly	Partly	Partly
Germany	Yes	Yes	No	Partly	Yes	Partly
Czech Republic	Partly	Partly	Partly	Partly	Yes	Yes
Portugal	No	No	No	Yes	Yes	Yes
France	No	Yes	No	Partly	Yes	Partly
Bulgaria	No	No	No	Yes	Partly	Partly
Spain	No	No	No	Partly	Partly	Partly

Source: Questionnaire responses.

TABLE 9 - CRITERIA DETERMINING ACCESS TO SOCIAL HOUSING IN THE EU-27

COUNTRY	ELIGIBILITY	PRIORITY	→ RIGHT OF THE EMPLOYER BY PUBLIC AUTHORITIES IN CASE OF NON-PUBLIC PROVIDERS
Austria	Income ceilings	Additional social criteria (for limited-profit providers)	By Federal Provinces and municipalities
Belgium	Income ceilings and no housing property (combined with the household size)	Additional priority criteria based on urgency of needs	NA
Bulgaria	Low-income, no housing or other property, permanent residence in the municipality	Priority to special needs + tenants in re-located properties	NA
Czech Republic	Varying across different housing types/schemes	Usually priority to low-income people	NA
Cyprus	Displaced families and refugees + (new schemes) for low-income families, large families, disabled	NA	NA
Denmark	Registration on waiting list not absolutely restricted	Priority categories, based on local conditions	By municipalities
Estonia	People with low income and no means to solve their housing needs	Households most in need, such as elderly people or tenants of "segregated" homes, disabled persons	NA
Finland	On the basis of social needs and urgency		NA
France	Income ceilings	DALO established priority access for homeless people and others based on urgency of needs	By the Prefet
Germany	Income ceilings decided by each Lander	Vulnerable households most in need	By municipalities
Greece	Workers and employees + special programmes targeting vulnerable groups	NA	NA
Hungary	No central regulation, but usually income limits and no own housing property	No central regulation, but usually priority to families with children	NA
Ireland	Income ceilings	Social criteria determining vulnerability	NA
Italy	Income ceilings, occupational or residential link with the municipality, and nationality	Point system based on housing conditions and number of dependent children	By local authorities, the regions and the central government
Latvia	Low-income households	Priority to elderly	NA
Lithuania	Vulnerable groups	NA	NA
Luxembourg	Income ceilings and no housing property		
Malta			
The Netherlands	Varying across regions and municipalities. Currently income ceilings apply ³⁸	Households on relatively lower incomes	By municipalities
Poland	Varying across municipalities, usually income brackets	Homeless, low-income families and families who were evicted	By municipalities, varying across different types of housing schemes
Portugal	Varying according to the different programmes	NA	NA
Romania	Varying across municipalities, usually low-income households + (new schemes since 2009) young professionals and Roma families	Disadvantaged groups and tenants in re-located properties	NA
Slovenia	Income ceilings (low income but still able to afford rent) and poor housing conditions	Additional social criteria	NA
Slovakia	Varying across municipalities	Priority on the basis of need	NA
Spain	Income ceilings and no housing property, in addition, disabled people and dependent persons	Other priority criteria are established by the Communities on the basis of local situation	NA
Sweden	Access to municipal housing is in principle open for all	NA	In case of serious shortage, the municipal housing company may organise a waiting list, sometimes covering dwellings provided by both private and public landlords
UK	Revsin households in need and with residential link to the municipality	Priority to homeless and others based on urgency of needs	NA

38. Following a recent ruling by the EC the legal system on allocation of social housing in the Netherlands was changed in 2010. Before that, access was not absolutely restricted.

Housing Europe Review. The nuts and bolts of European social housing systems- CECODHAS H. E., 2012 (p. 34)

Table 4.8: Agency types that variously provided social housing

Country	Central government	Municipalities	NGOs /Charities	Housing companies
Bulgaria	Yes	Yes	No	No
Czech Republic	No	Yes	No	No
Poland	No	Yes	Yes	Yes
Belgium (Flanders)	No	No	No	Yes
France	No	Yes	Yes	Yes
Germany	No	Yes	Yes	Yes
Netherlands	No	No	No	Yes
Ireland	No	Yes	Yes	No
UK	No	Yes	Yes	Yes
Portugal	No	Yes	Yes	Yes
Spain	No	Yes**	Yes	Yes
Finland	No	No*	No	Yes
Sweden	No	No	No	Yes

Source: Questionnaire responses. *In Finland, there are housing companies that are owned by municipalities, **In Spain, regional governments can also be social housing providers.