

Núm. 2 | DESIGUALTATS I POBRESA  
EN UN ENTORN DE CRISI

# Informe INSOCAT

## per a la millora de l'acció social

### Indicadors socials a Catalunya en relació al context estatal i europeu

10 ANYS  
SUMANT!

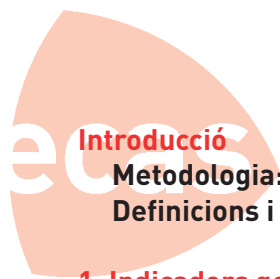
entitats  
catalanes  
d'acció  
social



Podeu consultar la versió reduïda de l'informe a  
[www.acciosocial.org/insocat-num2-juliol2013-vreduida](http://www.acciosocial.org/insocat-num2-juliol2013-vreduida)

Amb la col·laboració d'Arnau Comas | Empíric | [info@empiric.cat](mailto:info@empiric.cat)

JULIOL 2013  
[www.acciosocial.org](http://www.acciosocial.org)



## **Introducció**

<b>Metodologia: la tria dels indicadors</b> .....	3
<b>Definicions i anàlisi</b> .....	3
<b>1. Indicadors generals</b> .....	4
1.1. Taxa de risc a la pobresa .....	4
1.2. Aspectes estratègics: transferències socials i origen de la població.....	5
1.3. Taxa AROPE.....	7
1.4. Profunditat i intensitat del risc a la pobresa.....	9
<b>2. Treball i atur</b> .....	11
2.1. Evolució recent de l'atur .....	11
2.2. Atur de llarga durada .....	12
2.3. Llars sense ocupació .....	13
<b>3. Educació</b> .....	15
3.1. Pobresa i nivell formatiu .....	15
3.2. Abandonament prematur dels estudis.....	15
<b>4. Pobresa i llars</b> .....	17
4.1. Risc a la pobresa per tipologia de les llars .....	17
4.2. Privacions materials .....	17
<b>5. Habitatge</b> .....	20
5.1. Taxa de risc a la pobresa per règim de tinença de l'habitatge.....	20
5.2. Desnonaments .....	21
<b>6. Renda, ingressos i desigualtats</b> .....	22
6.1. Renda Familiar Disponible Bruta a la província de Barcelona.....	22
6.2. Renda mitjana neta anual .....	23
6.3. Indicadors de distribució personal de la renda .....	25
<b>7. Despesa</b> .....	27
7.1. Despesa mitjana anual de les llars.....	27
<b>8. Protecció social</b> .....	29
8.1. Renda Mínima d'Inserció .....	29

**ECAS** és una federació d'Entitats Catalanes d'Acció Social que agrupa 90 organitzacions sense afany de lucre que atenen 795.000 persones l'any. L'atenció directa que presten les organitzacions membres d'ECAS i la tasca de la pròpia federació per vertebrar el sector es fonamenten en la voluntat de transformar la societat per fer-la més justa i igualitària. En la nostra tasca diària prioritzem l'atenció a col·lectius en situació o risc d'exclusió per tal que els drets de totes les persones es facin efectius i possibilitin l'exercici de la plena ciutadania.

## INTRODUCCIÓ

Tal i com intuïtivament és senzill percebre, la pobresa i l'exclusió social al nostre país estan creixent de manera accentuada. Malgrat l'evident empobriment d'amplis sectors de població i l'enduriment de les condicions de vida dels col·lectius tradicionalment més vulnerables, els indicadors que s'han estat utilitzant els darrers anys per analitzar les situacions de pobresa i exclusió social no acaben de reflectir-ho i mostren símptomes d'un cert esgotament. Mentre que la realitat està superant de llarg les pitjors expectatives —especialment als països del sud d'Europa— la taxa de risc a la pobresa manifesta un paradoxal descens el 2011 (últimes dades que es disposen). Es tracta d'un indicador relatiu, de manera que l'evolució de la taxa depèn de l'evolució del conjunt de la societat: si el conjunt de la societat empobreix però les diferències internes es mantenen, la taxa es pot estabilitzar i fins i tot descendir malgrat l'empobriment sigui evident. Aquest informe posa de manifest dos fenòmens que podrien resumir l'evolució de la pobresa i les desigualtats socials a Catalunya el darrer any: una agudització de les situacions d'extrema pobresa —empitjoren les seves condicions de vida— i un descens generalitzat de la qualitat de vida entre les anomenades «classes mitjanes».

La federació d'Entitats Catalanes d'Acció Social (ECAS) publica aquest recull d'indicadors amb la intenció fonamental de posar al servei de les entitats membres, el tercer sector i tots els agents interessats un document amb informació seleccionada que ens permeti actuar partint del coneixement de la realitat socioeconòmica en què ens trobem.

### Metodologia: la tria dels indicadors

La Cimera de Lisboa celebrada l'any 2000 va ser la primera que, a escala europea, va marcar uns objectius polítics comuns de lluita per a la inclusió social, i va sorgir així la necessitat de comptar amb una sèrie d'indicadors de pobresa i exclusió social que permetés comparar Estats i territoris. El Subgrup d'Indicadors (ISG) del Comitè de Protecció Social va ser l'encarregat de desenvolupar aquesta tasca: definir els indicadors i les eines necessàries per poder comparar els resultats de les polítiques estatals en funció dels objectius comuns. Un procés de debat i consens entre acadèmics, polítics i agents de la societat civil que va acabar establint un grups d'indicadors clau que tots els estats havien de plasmar als seus Plans Nacionals per a la Inclusió.

Malgrat que l'etapa de l'Estratègia de Lisboa ja ha finalitzat —actualment estem en la d'Europa 2020—, entenem que tot aquell esforç segueix sent vàlid. De fet, l'eina principal per a l'estudi dels processos d'exclusió social i les situacions de pobresa —l'Enquesta de Condicions de Vida, consensuada a escala europea— segueix viva i és utilitzada pels investigadors especialitzats en aquest àmbit.

És per això que a l'hora d'utilitzar un grup d'indicadors per a aquest informe hem optat per posar en valor aquest esforç col·lectiu. El conjunt de dades que presentem a continuació graviten a l'entorn d'aquest consens europeu. L'informe detalla els resultats de l'última versió dels *Indicadors de Laeken* disponibles en l'àmbit català i els complementa amb altres indicadors que poden aportar llum a aquesta aproximació a la realitat de la pobresa i l'exclusió al nostre país en l'actual context de crisi econòmica i social. Aquesta edició de l'INSOCAT inclou les variables de nacionalitat i territori, que permeten donar llum a les especificitats d'alguns col·lectius.

#### Per què aquests indicadors?

- Perquè hi ha consens en l'àmbit europeu
- Perquè són comparables a escala europea
- Perquè, dels que compleixen els dos requisits anteriors, són els disponibles per a Catalunya.

### Definicions i anàlisi

Cadascun dels epígrafs de l'informe s'obre amb una definició del concepte i es tanca amb un anàlisi de les dades corresponents a cada punt. La majoria de les definicions estan basades en les de l'Institut d'Estadística de Catalunya (Idescat), adaptades a un llenguatge més entenedor en la mesura del possible.

## 1. INDICADORS GENERALS

### 1.1. Taxa de risc a la pobresa

**Definició:** Percentatge de persones que viuen en llars amb una Renda Disponible Equivalent inferior al 60% dels ingressos medians corresponents al tipus de llar. L'equivalència es construeix sobre la base dels índexs de l'OCDE modificats.

**Taula 1. Taxa de risc a la pobresa a Catalunya. Persones per sexe i edat**

2011	Homes	Dones	TOTAL
Menys de 16	24,3	28,6	26,4
de 16 a 64	16,7	18,7	17,7
65 i més	16,1	18,9	17,7
16 i més	16,6	18,7	17,7
Total	18	20,3	19,1

Font: Idescat. EU-SILC 2011

**Taula 2. Evolució de la taxa de risc a la pobresa a Catalunya**

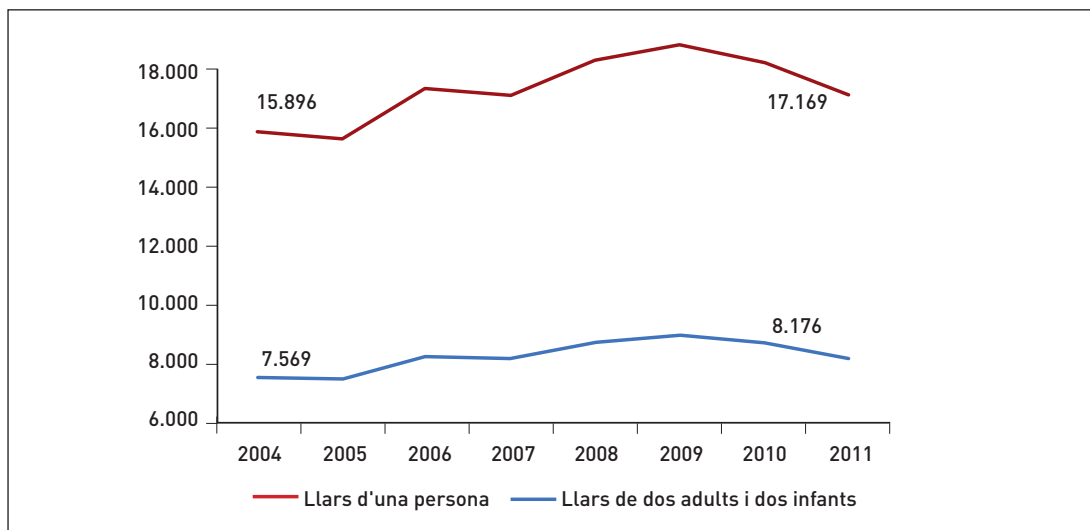
	Menys de 16 anys	de 16 a 64 anys	65 anys i més	16 anys i més	TOTAL
<b>Any</b>					
2011	26,4	17,7	17,7	17,7	19,1
2010	23,7	18,6	21,4	19,1	19,9
2009	23,4	15,6	25,1	17,5	18,4
2008	17,6	14,3	25,4	16,4	16,6
2007	18,9	15,3	29,6	18,1	18,2
2006	22,2	16	28,4	18,4	19

Font: Idescat. EU-SILC 2011

**Taula 3. Comparativa de la taxa de risc a la pobresa amb l'Estat espanyol i Europa. 2008-2011**

		2008	2009	2010	2011
Catalunya	homes	15	16,7	18,5	18,0
	dones	18,1	20	21,3	20,3
	total	16,6	18,4	19,9	19,1
Espanya	homes	18,3	18,3	20,1	21,1
	dones	21	20,6	21,3	22,4
	total	19,6	19,5	20,7	21,8
Zona euro	homes	15	14,9	15,3	16,1 (e)
	dones	16,9	16,8	16,9	17,6 (e)
	total	16	15,9	16,1	16,9 (e)
Unió Europea	homes	15,6	15,4	15,6	16,1 (e)
	dones	17,5	17,1	17	17,6 (e)
	total	16,5	16,3	16,4	16,9 (e)

Font: Idescat. EU-SILC 2011 - (e) Valor estimat.

**Gràfica 1. Evolució del llindar de risc a la pobresa, en euros. Catalunya**

Font: Idescat. EU-SILC 2011

### Anàlisi:

- El 2011 es va produir un lleuger descens de la taxa de risc a la pobresa. Les persones més afectades per la pobresa continuen sent les dones joves, amb una marcada tendència d'agudització de les diferències.
- S'accentua la tendència de descens de la taxa de risc a la pobresa entre les persones de major edat i d'augment entre les persones de menys de 16 anys. Les persones de més de 65 anys presenten el 2011 una taxa quatre punts inferior a la del 2010 mentre que la de les persones de menys de 16 anys augmenta tres punts, situant-se en un 26,4%.
- El llindar de risc a la pobresa disminueix. És a dir que donat l'empobriment del conjunt de la societat, ser considerat pobre és cada vegada més «car».

## 1.2. Aspectes estratègics: transferències socials i origen de la població

**Taula 4. Taxa de risc a la pobresa. Adults per nacionalitat**

	2006	2007	2008	2009	2010	2011
Espanyola	17,4	16,7	15,6	15,8	18,1	15
Resta del món	40,1	38,5	27,5	38,9	32,2	42,2
Total	18,4	18,1	16,4	17,5	19,1	17,7

Font: Idescat. EU-SILC 2011

Taula 5. Taxa de risc a la pobresa abans/després de les transferències socials per sexe i edat

HOMES				
	Menys de 16 anys	de 16 a 64 anys	65 anys i més	Total
Abans de totes les transferències socials	35,2	31,4	87,6	40,3
Després de pensions, abans d'altres transferències	34,2	24,4	21,8	25,7
Després totes les transferències socials	24,3	16,7	16,1	18
DONES				
	Menys de 16 anys	de 16 a 64 anys	65 anys i més	Total
Abans de totes les transferències socials	34,1	35,4	87	45
Després de pensions, abans d'altres transferències	33,2	26,1	23,8	26,8
Després totes les transferències socials	28,6	18,7	18,9	20,3
TOTAL				
	Menys de 16 anys	de 16 a 64 anys	65 anys i més	Total
Abans de totes les transferències socials	34,7	33,4	87,3	42,7
Després de pensions, abans d'altres transferències	33,7	25,2	22,9	26,3
Després totes les transferències socials	26,4	17,7	17,7	19,1

Font: Idescat. EU-SILC 2011

#### Anàlisi:

- Hi ha dues qüestions essencials en l'anàlisi de les taxes de risc a la pobresa. D'una banda, l'evidència empírica que la taxa de risc a la pobresa afecta de manera molt més directa a la població d'origen immigrant. Aquesta tendència s'ha accentuat en els darrers anys.
- En segon lloc, és clau entendre també quin efecte tenen les transferències públiques sobre les situacions de pobresa que viu la població. Quines d'elles tenen un major impacte. Tal i com es comprova en l'indicador de la taxa de risc a la pobresa abans i després de transferència, l'efecte d'aquestes transferències és molt important. És especialment destacable l'efecte de les pensions en la reducció de les taxes de pobresa potencials.

### 1.3. Taxa AROPE

**Definició:** La taxa AROPE (acrònim de l'anglès *At-risk-of poverty and exclusion*) és un indicador sintètic que té en compte altres tres indicadors: la població que viu sota el llindar de pobresa (persones que viuen en llars amb una renda inferior al 60% de la mitjana de la renda nacional), la població afectada per una privació material severa (no poden permetre's el pagament de quatre dels següents nou ítems: hipoteca, lloguer o pagaments a termini; manteniment de l'habitatge a una temperatura adequada; una setmana de vacances l'any; un àpat amb carn, pollastre o peix cada dos dies; telèfon; televisió; rentadora; cotxe; despeses imprevistes) i la població amb baixa intensitat de treball per llar (nombre de mesos treballats durant l'any per part de tots els membres de la llar en edat laboral en relació als mesos que teòricament podrien treballar; una intensitat de treball igual o inferior a 0,20 es considera baixa).

**Taula 6. Components de la taxa de risc a la pobresa o exclusió social**

	Taxa de risc a la pobresa	Baixa intensitat de treball	Privació material severa
2011	19,1	10,5	5,8
2010	19,9	8	3,7
2009	18,4	5	2
2008	16,6	4,6	1,6
2007	18,2	4,5	2,5
2006	19	3,9	3

Font: Idescat. EU-SILC 2011

**Taula 7. Taxa AROPE per comunitats autònomes. 2009 - 2011**

	2009	2010	2011
Andalusia	33%	35,9%	38,6%
Aragó	14,2%	15,9%	19,7%
Astúries, Principat	18,4%	16,8%	17,4%
Balears, Illes	23,6%	25,8%	24,5%
Canàries	35,2%	35,3%	38,2%
Cantabria	17,0%	19,6%	25,4%
Castella i Lleó	22,3%	24,7%	26,6%
Castella La Manxa	30,2%	30,9%	35,5%
<b>Catalunya</b>	<b>16,5%</b>	<b>19,8%</b>	<b>23,3%</b>
<b>Estat espanyol</b>	<b>23,4%</b>	<b>25,5%</b>	<b>27%</b>
País Valencià	22,1%	26,3%	24,1%
Extremadura	38,5%	41,5%	35,2%
Galícia	23,3%	22%	23,7%
Madrid, Comunitat	17,3%	18,1%	19,2%
Murcia, Regió de	32,5%	36,1%	30,9%
Navarra	9,7%	9,7%	13,1%
País Basc	12,6%	15,5%	16%
Rioja, La	26,5%	24,8%	29,3%
Ceuta	37,8%	42,1%	33,3%
Melilla	40,5%	34,3%	34,4%

Font: Idescat. EU-SILC 2011

Taula 8. Taxa de risc a la pobresa o exclusió social. Interseccions entre subpoblacions

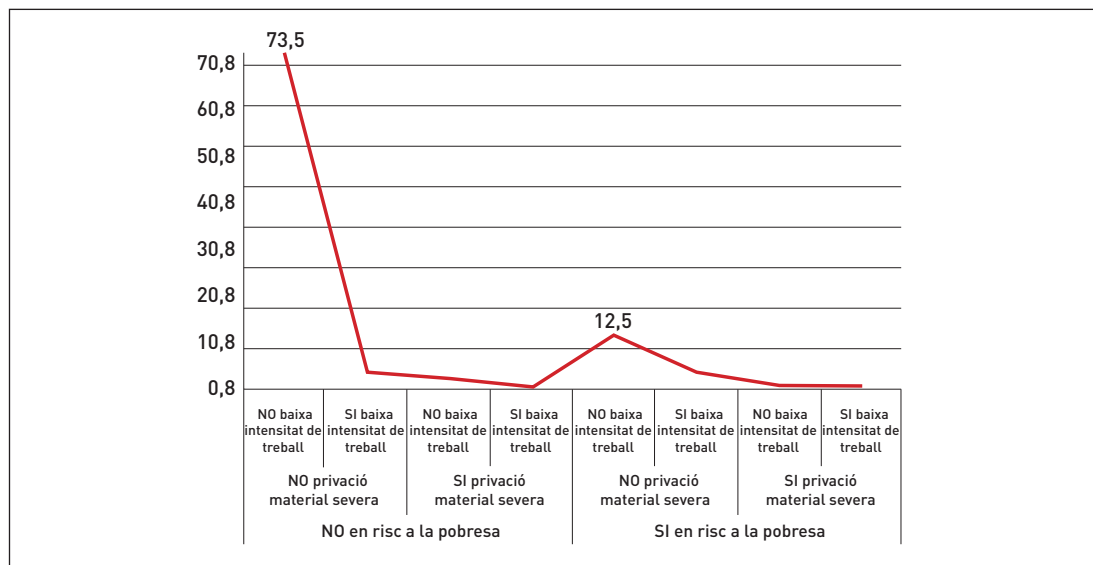
NO EN RISC A LA POBRESA				
ANY	NO privació material severa		SI privació material severa	
	NO baixa intensitat de treball	SI baixa intensitat de treball	NO baixa intensitat de treball	SI baixa intensitat de treball
2011	73,3	4	2,8	0,8
2010	74,7	3,9	1,4	0
2009	77,8	2,7	0,9	0,2
2008	80,5	2,1	0,8	0
2007	79,2	2,2	0,4	0

SI EN RISC A LA POBRESA				
Any	NO privació material severa		SI privació material severa	
	NO baixa intensitat de treball	SI baixa intensitat de treball	NO baixa intensitat de treball	SI baixa intensitat de treball
2011	12,5	4,4	1,2	1,1
2010	14,5	3,1	1,3	1,1
2009	15,3	2,3	0,6	0,2
2008	13,6	2,2	0,6	0,2
2007	14,1	2	1,7	0,4

Font: Idescat. EU-SILC 2011

Gràfica 2. Taxa de risc a la pobresa o exclusió social. Interseccions entre subpoblacions a Catalunya. 2011



Font: Idescat. EU-SILC 2011



**Anàlisi:**

- La taxa AROPE permet valorar les situacions de pobresa i exclusió social més enllà la taxa de risc a la pobresa —que es mesura en relació al conjunt de la societat— i tenint en compte altres indicadors clau per comprendre'n l'augment o disminució. Tot i la reducció de la taxa de risc a la pobresa durant el 2011, els altres dos components de la taxa AROPE —privació material severa i baixa intensitat en el treball per llar— presenten un clar augment.
- Adonar-se de la complexitat de les situacions de pobresa i l'exclusió social és essencial per dissenyar polítiques que hi facin front. Les interseccions entre les diferents situacions ofereixen una fotografia clara de la situació actual. Disminueix des dels inicis de la crisi el conjunt de població que no pateix cap de les tres situacions que poden conduir o es consideren d'exclusió social: pocs ingressos relatius, poc treball i privacions materials. D'un 80,5% el 2008 a un 73,3% en l'actualitat. Entre les casuístiques diverses restants, la més freqüent és la de persones en situació de risc de pobresa —ingressos baixos o molt baixos—, amb feina i que no pateixen privacions materials greus (12,5% de la població).
- La taxa AROPE a Catalunya és sensiblement més baixa que la mitjana de l'Estat espanyol malgrat que la diferència s'ha reduït substancialment en els darrers tres anys (de set a quatre punts de diferència). Les comunitats autònomes majors situacions de pobresa i exclusió social són Canàries, Andalusia, Castella la Manxa i Extremadura.

**1.4. Profunditat i intensitat del risc a la pobresa****Definicions:**

**Intensitat:** Diferència entre la mediana de la renda de les persones que es troben per sota de l'límit de risc a la pobresa i el límit en si mateix, expressada com a percentatge del límit de risc a la pobresa. Si el valor és elevat pot indicar una major diferència d'aquest grup respecte els que estan per sobre del límit o bé una elevada dispersió dels ingressos dins del grup de risc, cosa que implicaria una major desigualtat dins del grup. Per poder extreure conclusions globals, cal combinar-lo amb els altres indicadors que fan referència als ingressos.

**Profunditat:** Percentatge de persones que viuen en llars amb una Renda total Disponible Equivalent inferior al 40%, el 50% i el 70% de la mediana de la Renda nacional Disponible Equivalent per a aquella llar. L'objectiu d'aquest indicador és mesurar el grau de sensibilitat de la taxa de risc a la pobresa, posant-la en relació amb altres indicadors propers i permetent una major aproximació a la mesura de la pobresa i la pobresa extrema. El límit definit per a mesurar la taxa és del 60% i aquest indicador cerca els límits contigus (70, 50 i 40%) de tal manera que és possible veure com afecten petits canvis en la variació de la renda.

**Taula 9. Intensitat de risc a la pobresa a Catalunya. 2011**

2011	Homes	Dones	TOTAL
Menys de 16 anys	35,9	36,3	36,3
De 16 a 64 anys	33,1	31,8	31,9
65 anys i més	19,5	16,2	19,1
Total població	31,9	31,5	31,5

Font: Idescat. EU-SILC 2011

**Taula 10. Intensitat de risc a la pobresa a Catalunya. Evolució per edats. 2007-2011**

	2007	2008	2009	2010	2011
Menys de 16 anys	21,9	34,3	35,1	29,5	36,3
De 16 a 64 anys	25,6	30,7	26	28,5	31,9
65 anys i més	18,1	19	17,6	15,8	19,1
Total població	22,3	26,7	25,1	26,4	31,5

Font: Idescat. EU-SILC 2011

**Taula 11. Dispersió al voltant dels llindars de risc a la pobresa a Catalunya. 2011**

	2007	2008	2009	2010	2011
40% de la mediana	6,4	6,9	7,4	7,5	8,8
50% de la mediana	11,2	11	11,6	13,7	14,3
60% de la mediana	18,2	16,6	18,4	19,9	19,1
70% de la mediana	25,2	23,5	27,1	28,1	26,8

Font: Idescat. EU-SILC 2011

**Anàlisi:**

- S'accentuen les diferències entre les persones que pateixen situacions de pobresa. Incrementa el volum de persones que pateixen una carència d'ingressos severa (40% de la mediana) i es produeix un descens generalitzat però més compacte de la resta de la societat —tal i com constaten diversos indicadors—, cosa que explicaria la reducció de les tasques de risc a la pobresa en els llindars del 60 i el 70% el darrer any.
- Un volum cada vegada més important de la població pobra és cada vegada més lluny de la mediana (40% i 50%). Tant sols hi ha una millora relativa entre aquells en situació de risc però que estan més a prop de sortir-ne (60% i 70%). El que podria estar passant és que aquells que estan justament a sobre seu també haguessin empitjorat prou com per maquillar la seva situació relativa.

## 2. TREBALL I ATUR

### 2.1. Evolució recent de l'atur

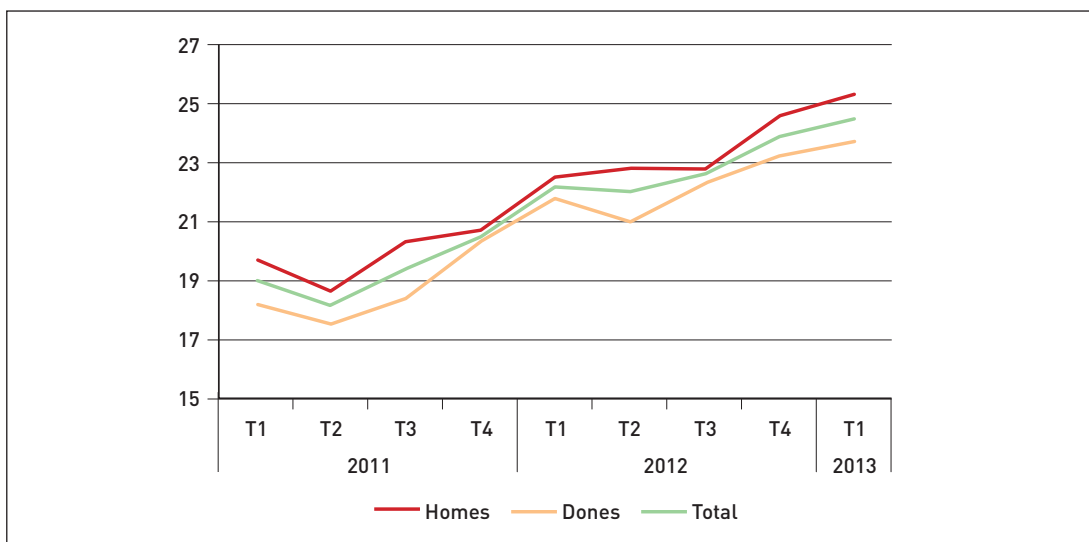
**Definició:** L'Enquesta de Població Activa considera aturades aquelles persones de 16 anys o més que reuneixen simultàniament les condicions següents: a) estar sense feina, no haver tingut una ocupació per compte d'altri ni per compte propi durant la setmana de referència; b) en recerca de feina, haver iniciat la recerca de feina per compte aliè, o haver fet gestions per establir-se pel seu compte durant el mes precedent; c) estar disponible per treballar, en condicions de començar a fer-ho en un termini de dues setmanes.

**Taula 12. Atur per edats a Catalunya. Dades trimestrals**

	II 2012	III 2012	IV 2012	I 2013
De 16 a 24 anys	51,6	49	52,1	52,7
De 25 a 54 anys	20,1	20,9	22,6	22,8
De 55 anys i més	15,2	15,7	15,6	18,4
Total	22	22,6	23,9	24,5

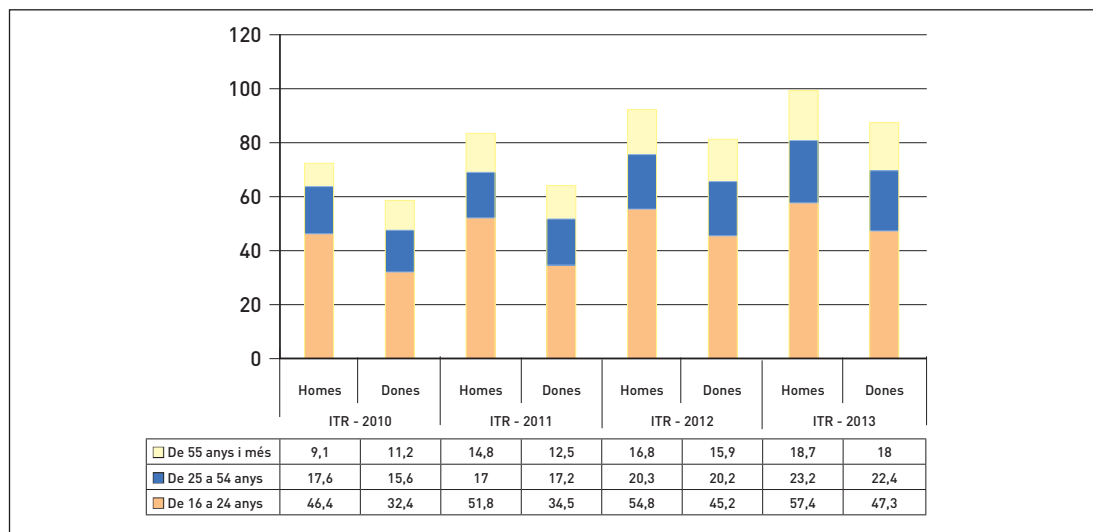
Font: EPA (Enquesta de Població Activa)

**Gràfica 3. Evolució de l'atur en funció del gènere, els últims 2 anys. Per trimestres. Catalunya**



Font: EPA (Enquesta de Població Activa)

Gràfica 4. Evolució de l'atur per sexe i edat. 1rs trimestres. Catalunya



Font: EPA (Enquesta de Població Activa)

### Anàlisi:

- Els alts índex d'atur segueixen sent una de les principals causes de les situacions de pobresa i exclusió social. L'atur segueix augmentant a ritme vertiginós des de l'inici de la crisi. Les contractacions temporals relacionades amb el sector serveis, especialment en turístic, afecten especialment les dones.
- L'atur juvenil és el més elevat, situant-se en un 57,4% en el cas dels homes i un 47,4% en el de les dones (un 52,7% en global). Es tracta d'una xifra rècord a Europa (exceptuant altres territoris de l'Estat espanyol). S'observa un nou fenomen d'augment de l'atur entre les persones de més de 55 anys —encara no consolidat— que caldrà seguir en els propers mesos.

## 2.2. Atur de llarga durada

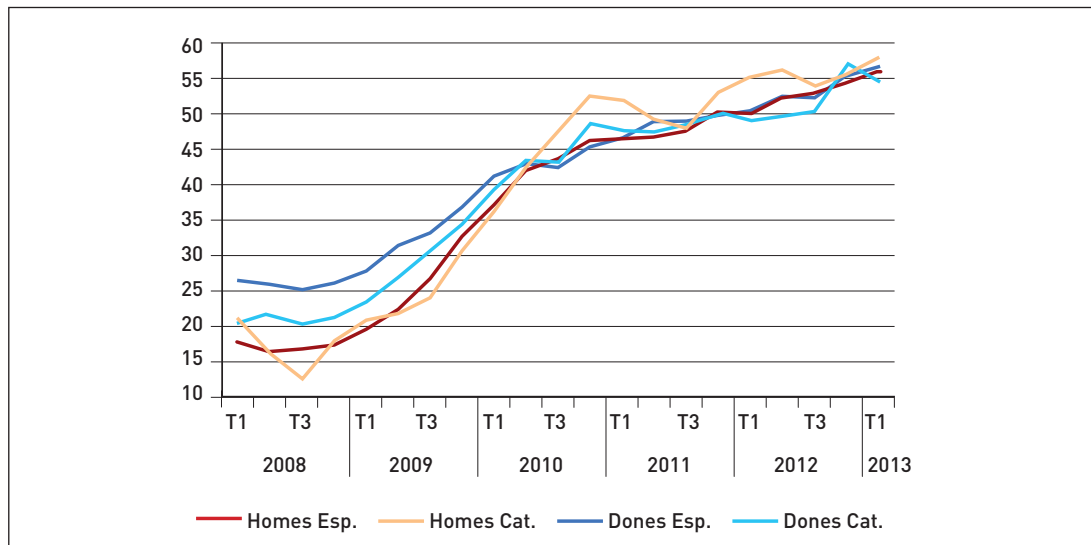
**Definició:** Percentatge d'aturats que porten un any o més en situació d'atur en relació a la població activa total. Població total en atur de llarga durada ( $\geq 12$  mesos d'atur; segons definició de l'OIT) com a proporció de la població activa total (15 anys o més).

Taula 13. Taxa d'atur de llarga durada. Comparativa. 2012

2012	Homes	Dones	TOTAL
Catalunya	11,6	10,5	11,1
Estat espanyol	10,8	11,6	11,1
Unió Europea	4,6	4,6	4,6

Font: Idescat - EPA (Enquesta de Població Activa) - \*dades aproximades

**Gràfica 5. Evolució de la taxa d'atur de llarga durada, en relació a la taxa global d'atur, per sexes. Comparativa Catalunya-Estat espanyol. 2008 - 2013**



Font: Idescat - EPA (Enquesta de Població Activa) - \*dades aproximades

#### Anàlisi:

- Les taxes d'atur de llarga durada són un dels millors indicadors al nostre abast per poder analitzar les entrades i sortides a situacions més estables d'exclusió i exclusió severa. L'atur de llarga durada va augmentar de manera molt considerable entre el 2009 i el 2010, sobretot a causa del gruix de persones que es van quedar sense feina als inicis de la crisi (anys 2007 i 2008).
- Des de principis de 2011 fins a l'actualitat, l'atur de llarga durada segueix augmentant a un ritme més moderat. Al primer trimestre de 2013, les persones que fa més d'un any que busquen feina ja suposen més de la meitat del total de persones en recerca de feina. La pujada més abrupta en la comparativa Catalunya - Estat espanyol es dona en els homes catalans, que han passat de menys d'un 15% d'atur a finals de 2008 a gairebé un 60% el primer trimestre de 2013.

### 2.3. Llars sense ocupació

**Definició:** Percentatge de persones de 0 a 17 anys i de 18 a 59 anys que viuen en llars on cap dels seus membres treballa, en relació al total de persones del mateix grup d'edat del conjunt de la població. Aquest indicador ofereix una mesura primària de quanta gent pot veure's afectada per les situacions d'exclusió laboral d'altres persones de les quals depèn total o parcialment.

**Taula 14. Evolució a Catalunya de la població de 18 a 59 anys en llars sense ocupació. Per sexe. 2007 - 2012**

	Homes	Dones	TOTAL
2007	3,9	4,9	4,4
2008	5	5,4	5,2
2009	8,7	9,1	8,9
2010	9,3	9,1	9,2
2011	10,7	9,9	10,3
2012	13,5	12,8	13,1

Font: Idescat - EPA (Enquesta de Població Activa).

**Taula 15. Població de 18 a 59 anys en llars sense ocupació. 2011**

2011	Homes	Dones	TOTAL
Catalunya	10,7	9,9	10,3
Estat espanyol	13,1	12,7	12,9
Zona euro	9,7	10,8	10,3
Unió Europea	9,8	11,2	10,5

Font: Idescat - EPA (Enquesta de Població Activa).

**Taula 16. Percentatge de població de 0 a 17 anys en llars sense ocupació**

	2007	2008	2009	2010	2011	2012
Catalunya	4,7	5,8	11,1	11,2	12,9	16,6
Estat espanyol	5,3	6,5	9,9	10,8	11,9	
Zona euro	7,6	7,7	8,7	9,2	9,3	
Unió Europea	9,4	9,2	10,2	10,7	10,7	

Font: Idescat - EPA (Enquesta de Població Activa).

#### **Anàlisi:**

- Incrementa substancialment el nombre d'infants que viuen en llars sense ocupació, un 16% en l'actualitat (increment de quatre punts en un any).
- Entre 2011 i 2012 augmenta en un terç la població adulta que viu en llars sense ocupació. Mentre que a Europa aquesta situació afecta especialment les dones, en el cas de Catalunya i l'Estat espanyol els homes presenten percentatges més elevats, sense que la diferència sigui notable.

### 3. EDUCACIÓ

#### 3.1. Pobresa i nivell formatiu

Taula 17. Taxa de risc a la pobresa. Adults per nivell de formació. Catalunya 2011

Nivell educatiu	Taxa
Educació primària o inferior	24,2
Educació secundària 1r cicle	20,1
Educació secundària 2n cicle	15,2
Educació superior	9,8

Font: Idescat. EU-SILC 2011

Taula 18. Nivell d'instrucció de la població. 2007

% horitzontal	Sense estudis /No sap llegir	Primer grau ESO/EGB	FP	Batxillerat	Diplomatura o Llicenciatura
Àmbit Metropolità	8,67%	48,08%	13,45%	12,34%	17,46%
Comarques Gironines	7,86%	55,79%	9,21%	13,21%	13,93%
Camp de Tarragona	7,99%	52,23%	15,03%	13,16%	11,59%
Terres de l'Ebre	13,77%	58,64%	12,02%	6,04%	9,54%
Ponent	10,73%	53,63%	12,49%	12,33%	10,83%
Comarques Centrals	9,25%	53,27%	14,78%	11,09%	11,61%
Alt Pirineu i Aran	6,86%	51,37%	12,20%	15,24%	14,33%
Catalunya	8,80%	50,07%	13,16%	12,27%	15,70%

Font: Enquesta Demogràfica 2007.

#### Anàlisi:

- La taxa de risc a la pobresa està directament relacionada amb el nivell d'estudis de la població. Un nivell d'estudis més elevat dificulta l'entrada a l'exclusió social. La diferència les persones en situació de risc de pobresa amb un baix nivell d'estudis i estudis superiors és de gairebé quinze punts.
- Catalunya mostra importants desigualtats socials i econòmiques, també a nivell territorial. Destaca una proporció de població sense estudis a Ponent i a les Terres de l'Ebre i, per contra, la concentració més alta de persones amb estudis universitaris a l'Àrea Metropolitana.

#### 3.2. Abandonament prematur dels estudis

**Definició:** Proporció de persones amb un nivell d'educació o formació assolit de 0, 1 o 2 segons la Classificació Estàndard Internacional de 1997 d'Educació, i que no han rebut educació o formació durant les quatre setmanes precedents a l'enquesta.

**Taula 19. Abandonament prematur dels estudis per sexe. Comparativa 2012**

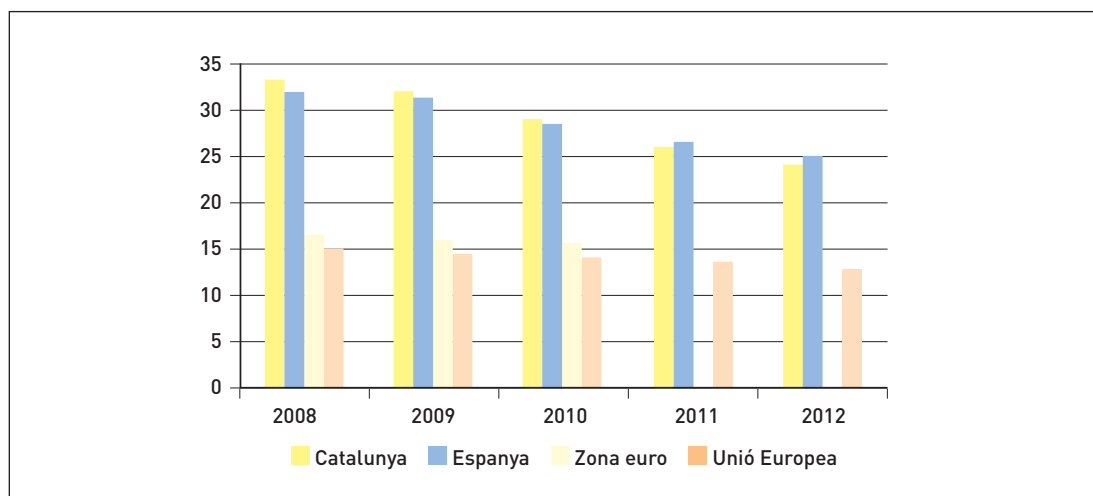
2012	Homes	Dones	Total
Catalunya	28,2	19,6	24,0
Esta espanyol	28,8	20,8	24,9
Zona euro	:	:	:
Unió Europea	14,5 (p)	11,0 (p)	12,8 (p)

Font: Idescat - EPA (Enquesta de Població Activa).

**Taula 20. Abandonament prematur dels estudis. Evolució a Catalunya per sexe. 2007-2012**

Catalunya	Homes	Dones	TOTAL
2007	37,1	25,9	31,6
2008	39,7	26,4	33,2
2009	38	25,6	31,9
2010	34,6	23,2	29
2011	30,7	21,2	26,0
2012	28,2	19,6	24,0

Font: Idescat - EPA (Enquesta de Població Activa).

**Gràfica 6. Abandonament prematur dels estudis. Comparativa entre territoris i evolució anual. 2008-2012**

Font: Idescat - EPA (Enquesta de Població Activa).

**Anàlisi:**

- Catalunya ha reduït cinc punts en cinc anys en percentatge d'abandonament escolar. La taxa d'abandonament escolar segueix doblant però la mitjana europea.
- La diferència entre homes i dones és notable. Les dones tenen un percentatge inferior d'abandonament escolar i al mateix temps redueixen més ràpidament els índex d'abandonament prematur.



## 4. POBRESA I LLARS

### 4.1. Risc a la pobresa per tipologia de les llars

**Definició:** Percentatge de persones que viuen en llars la renda disponible de les quals és inferior al llindar de risc a la pobresa per aquell tipus de llar.

**Taula 21. Risc a la pobresa per composició de les llars. Catalunya**

	2007	2008	2009	2010	2011
<b>Unipersonal</b>	28,3	30,4	28,7	28,1	23,7
- Una persona menor de 65 anys	13,6	21	17,6	21,6	21,9
- Una persona de 65 anys o més	46,4	41,4	41,4	36,1	26
<b>Dos adults sense fills dependents</b>	21,3	17,7	17	14,5	13,2
- Dos adults, menors de 65 anys i sense fills dependents	12,8	10,4	11,7	10,8	9,5
- Dos adults, almenys un de 65 anys o més, sense fills depend.	31,9	27,2	23,8	19,3	17,9
<b>Altres llars sense fills dependents</b>	11,6	10,6	9,2	19,7	13,1
<b>Un adult amb un o més fills dependents</b>	33,2	48	40,9	46,6	..
<b>Dos adults amb un o més fills dependents</b>	17	16,4	21,7	21,3	24,3
- Dos adults amb un fill dependent	11,5	12,4	20,8	20,2	15,5
- Dos adults amb dos fills dependents	17,8	15,8	17,6	17,8	22,5
- Dos adults amb tres o més fills dependents	37,4	45,7	60,3	47,5	64,4
<b>Altres llars amb fills dependents</b>	19,6	12,8	15,3	18,2	20,4
<b>Total</b>	<b>18,2</b>	<b>16,6</b>	<b>18,4</b>	<b>19,9</b>	<b>19,1</b>

Font: Idescat. EU-SILC 2010

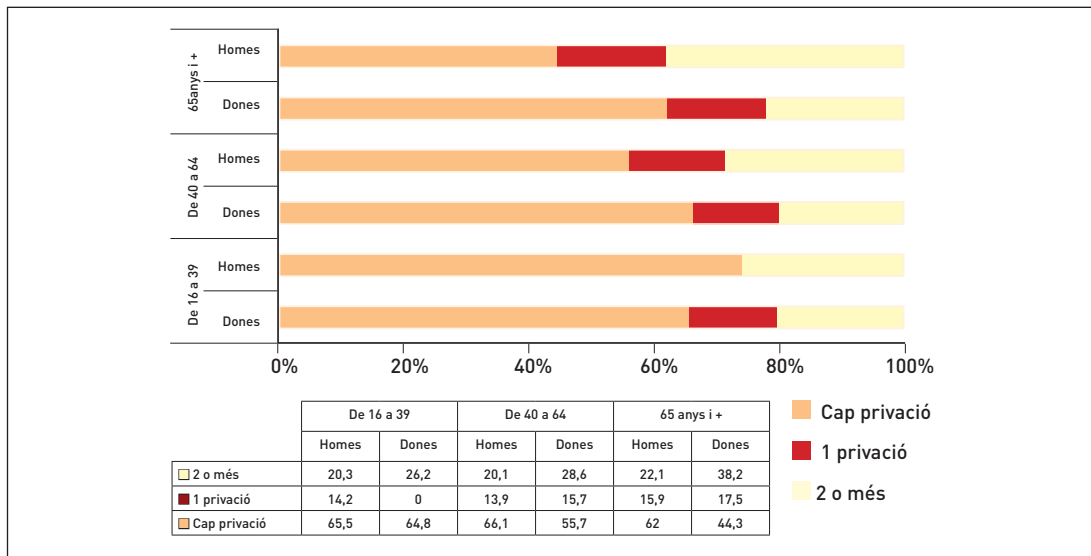
#### Anàlisi:

- En quatre anys s'ha reduït a pràcticament la meitat la taxa de risc a la pobresa entre la població de més de 65 anys que viu sola. Per contra, la taxa de risc a la pobresa de les parelles amb tres fills o més ha augmentat gairebé vint punts en un any i se situa en un 64,4%.

### 4.2. Privacions materials

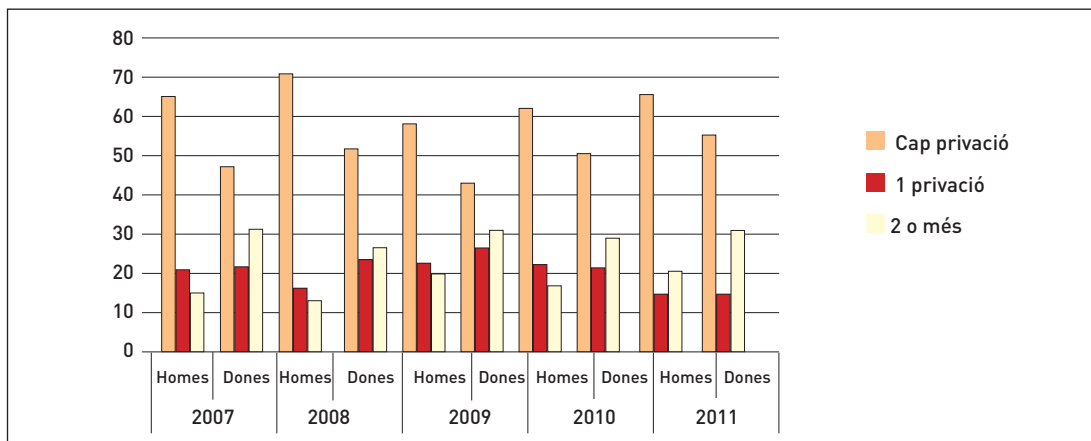
**Definició:** Percentatge de població que viu en llars que no es poden permetre: fer front a despeses sobrevingudes; a una setmana de vacances anual; pagar els endarreriments; un àpat de carn, peix, pollastre cada dos dies; mantenir la llar adequadament calenta; màquina de rentar; televisió de color; telèfon; cotxe particular.

**Gràfica 7. Nombre de privacions de les llars de Catalunya per sexe i edat de la persona de referència. 2011**



Font: Elaboració pròpia a partir Idescat. EU-SILC 2011

**Gràfica 8. Evolució del nombre de privacions de les llars a Catalunya per sexe de la persona de referència. 2007-2011**



Font: Elaboració pròpia a partir de Idescat. EU-SILC 2011

**Taula 22. Nombre de privacions de les llars per nacionalitat de la persona de referència a Catalunya. 2011**

	Cap privació	Una privació	Dues i més privacions	Total
Espanyola	63,1	13,6	23,3	100
Resta del món	35,3	21,9	42,9	100
Total	60,6	14,4	25,1	100

Font: Elaboració pròpia a partir de Idescat. EU-SILC 2011

**Anàlisi:**

- Les dones de més de 65 anys són el sector de població amb més privacions materials (gairebé un 40% amb dues o més privacions). Les segueixen les dones de la resta de grups d'edat amb dues privacions. Entre els homes, els de més de 65 anys són també els que tenen més privacions materials.
- Augmenten tant les situacions de carències materials greus (més de dues privacions) com el percentatge de llars que no en pateix cap. En aquestes dades, més enllà dels ingressos, cal tenir en compte l'evolució dels patrons de consum i dels valors en cada context i conjuntura.
- Les privacions entre les famílies on la persona de referència té nacionalitat estrangera són molt superiors a les de les persones autòctones, pràcticament el doble de les que tenen dues o més privacions materials.

## 5. HABITATGE

### 5.1. Taxa de risc a la pobresa per règim de tinença de l'habitatge

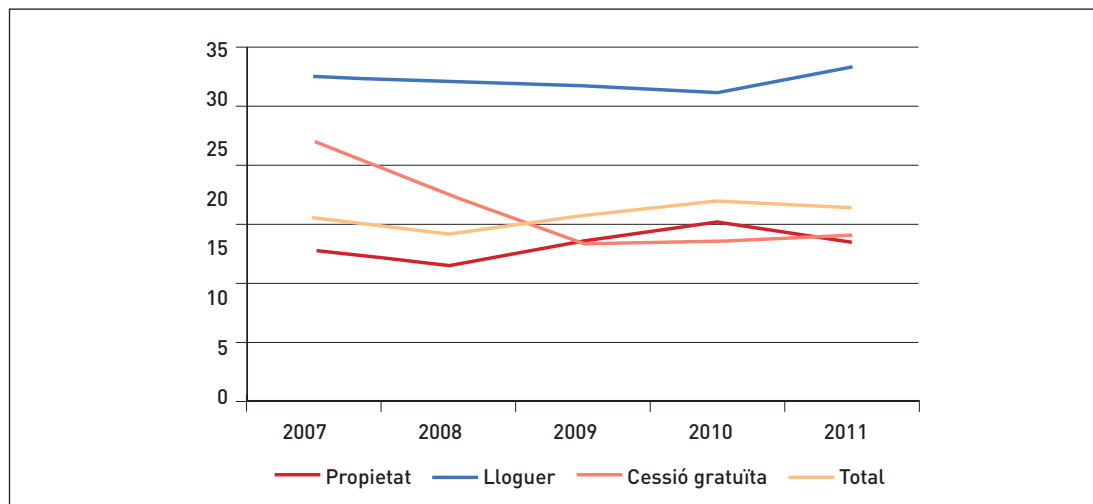
**Definició:** Percentatge de persones que viuen en llars amb una Renda total disponible inferior al llindar de pobresa per aquell tipus de llar. Segons règim de tinença de l'habitatge: propietat, cessió gratuïta o lloguer.

**Taula 23. Taxa de risc a la pobresa. Persones per règim de tinença de l'habitatge. Evolució a Catalunya**

	2007	2008	2009	2010	2011
Propietat	15	13,5	15,9	17,8	15,8
Lloguer	32,1	31,7	31,3	30,6	33,2
Cessió gratuïta	25,9	20,4	15,6	15,9	16,4
Taxa de risc a la pobresa global	18,2	16,6	18,4	19,9	19,1

Font: Idescat. EU-SILC 2011

**Gràfica 9. Taxa de risc a la pobresa. Persones per règim de tinença de l'habitatge. Evolució a Catalunya**



Font: Idescat. EU-SILC 2011

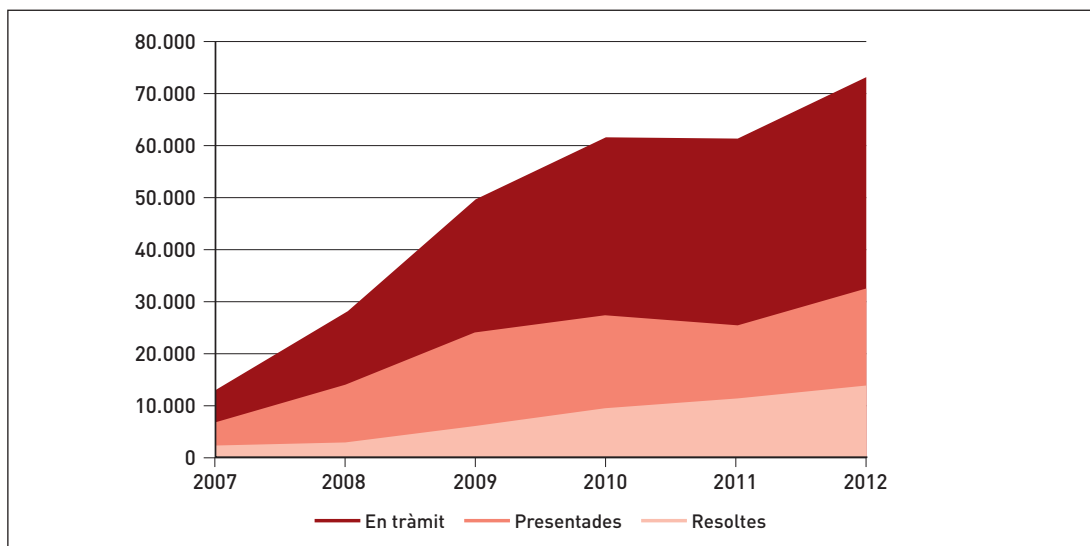
#### Anàlisi:

- La reducció de la taxa de risc a la pobresa se centra en aquelles persones que viuen en una casa o pis de propietat. En canvi, entre aquelles que viuen de lloguer o que han gaudit d'una cessió gratuïta, la taxa augmenta en tots dos casos, especialment entre les primeres. Es pot observar que la tendència entre aquelles persones que viuen de lloguer, al llarg del temps, és pràcticament inversa a la tendència general: mentre els anys anteriors al 2011 ha augmentat la taxa de risc a la pobresa, la taxa de pobresa entre els llogaters ha disminuït, però quan la taxa general ha tornat a baixar, entre els llogaters ha augmentat.

## 5.2. Desnonaments

**Definició:** Es computen aquells procediments que, tramitats en els jutjats de primera instància, permeten exigir el pagament dels deutes garantits per una penyora o hipoteca al creditor amb escriptura d'hipoteca a favor seu, degudament inscrita al Registre de la Propietat.

**Gràfica 10. Evolució recent de les execucions hipotecàries a Catalunya**



Font: Consejo General del Poder Judicial

### Anàlisi:

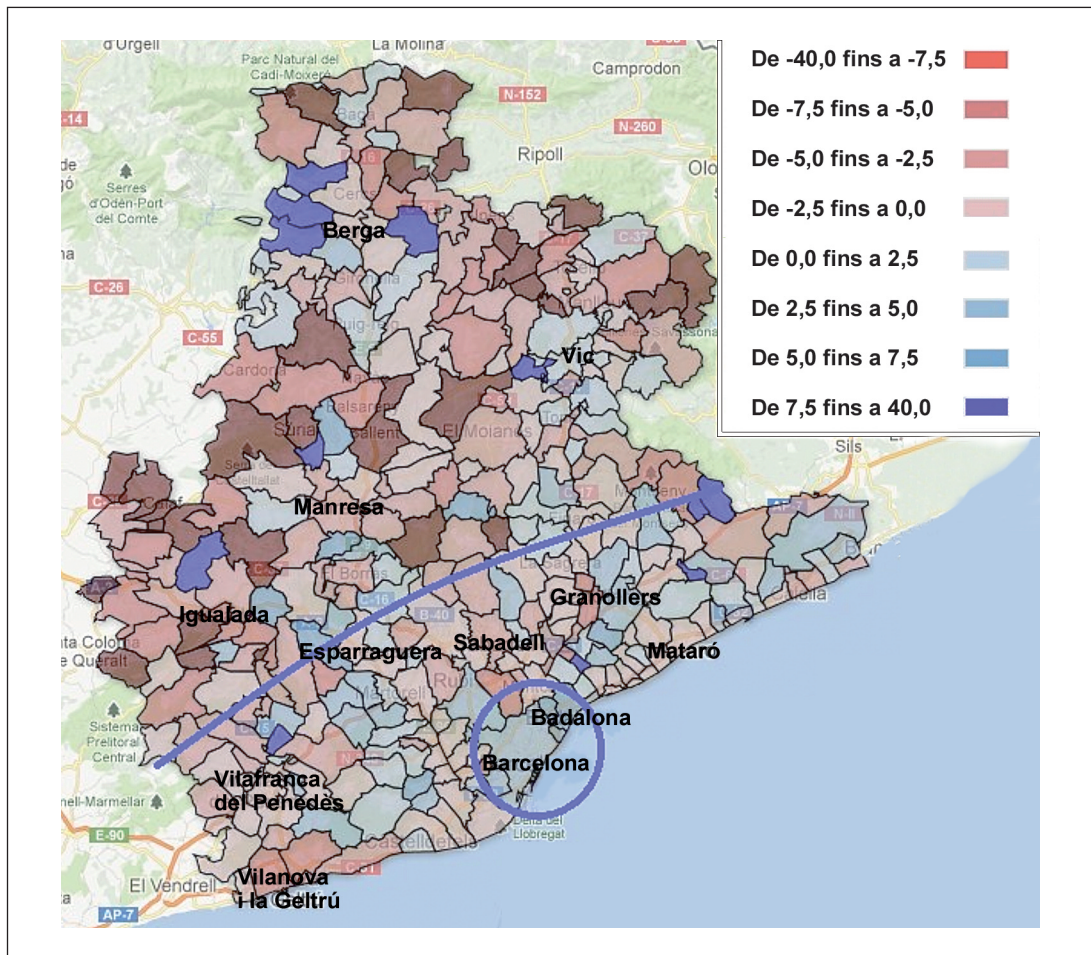
- La realitat de les execucions hipotecàries a Catalunya és cada vegada més cruenta. Si bé va haver-hi una lleugera aturada de les execucions hipotecàries entre 2010 i 2011, durant el 2012 van tornar a créixer en totes les seves versions: en tràmit, presentades i resoltes. Sembla que la realitat dels desnonaments no ha estat aturada sinó que segueix creixent. El volum d'execucions hipotecàries presentades a Catalunya el darrer trimestre del 2012 només ha estat superat per dos trimestres del 2010. Després d'aquests, ha estat el trimestre més dur des que va començar la crisi.

## 6. RENDA, INGRESSOS I DESIGUALTATS

### 6.1. Renda Familiar Disponible Bruta a la província de Barcelona

**Definició:** La Renda Familiar Disponible Bruta (RFDB) és la macromagnitud que mesura els ingressos de què disposen els residents d'un territori per destinar-los al consum o a l'estalvi. Aquesta renda no només depèn dels ingressos de les famílies directament vinculats a la retribució per la seva aportació a l'activitat productiva (remuneració d'assalariats i excedent brut d'explotació), sinó que també és influïda per l'activitat de l'Administració pública mitjançant els impostos i les prestacions socials.

**Gràfica 11. Evolució en % de la Renda Familiar Disponible Bruta entre els anys 2008 i 2011 a la província de Barcelona, per municipis.**



Font: Elaboració pròpia a partir de la base de dades Hermes de la Diputació de Barcelona. 2011

**Anàlisi:**

- Es pot diferenciar l'impacte de la crisi a nivell municipal en tres grans grups. En primer lloc, el conjunt de l'àrea de Barcelona i les ciutats situades al seu entorn més immediat. En aquest àmbit, la RFDB no tant sols no ha baixat sinó que ha augmentat a ciutats com Barcelona, Santa Coloma de Gramenet, Sant Adrià del Besòs, Badalona o l'Hospitalet.
- Diferent ha estat la dinàmica a les viles de la primera i la segona corona metropolitanes, on l'impacte de la crisi és més notable. Especialment en viles mitjanes i grans —com Granollers, Sabadell, Badia del Vallès, Cerdanyola o Igualada— on el descens de la RFDB és molt considerable.
- El tercer grup es correspon als pobles i viles més petites i allunyades del centre, on l'impacte és completament irregular i dispar. Als pobles més allunyats de l'Anoia, el Bages, el Berguedà, Vallès Oriental s'estan donant fenòmens contraposats: pobles amb unes baixades molt importants de renda i d'altres amb unes pujades molt notables. Hi ha zones amb un fort impacte de la crisi, com l'Anoia, amb un índex d'atur molt alt; i d'altres, com algunes zones del Berguedà i el Montseny, que han anat acumulant més capital.

**6.2. Renda mitjana neta anual****Definicions:**

**Llar:** Conjunt de persones que, residint en el mateix habitatge, comparteixen algunes despeses en comú i no necessàriament estan vinculades per relacions de parentiu.

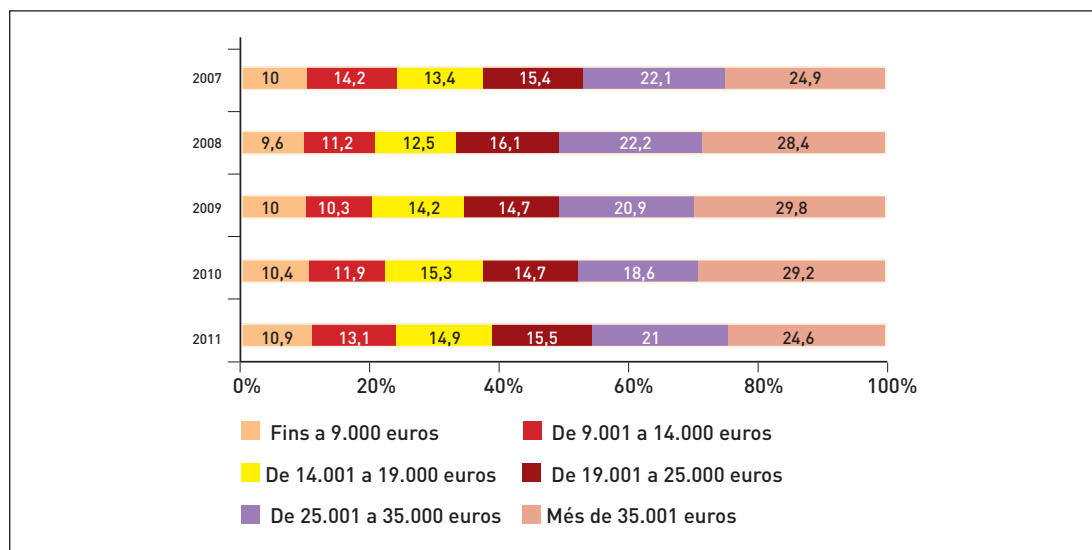
**Unitat de consum:** Concepte comptable diferent al membre de la llar que s'obté aplicant uns factors d'ajust a la despesa. Permet ponderar diferents nivells de necessitat entre llars de diferent dimensió i composició.

**Taula 24. Renda mitjana neta anual per llar, persona i unitat de consum a Catalunya**

	per llar	per persona	per unitat de consum
2007	27.039 €	10.107 €	15.366 €
2008	28.450 €	10.755 €	16.219 €
2009	28.046 €	10.770 €	16.161 €
2010	27.834 €	10.605 €	16.001 €
2011	26.418 €	10.101 €	15.133 €

Font: Idescat a partir de l'Enquesta de Condicions de Vida l'INE 2011

Gràfica 12. Llars per trams d'ingressos nets anuals a Catalunya. Sèrie temporal



Font: Idescat. Enquesta de Condicions de Vida. INE 2011

Taula 25. Llars per trams d'ingressos nets anuals i nacionalitat de la persona de referència a Catalunya. 2011

	Fins a 14.000 euros	de 14.000 a 25.000 euros	Més de 25.000 euros
Nacionalitat espanyola	22,7%	29,7%	47,7%
Resta del món	37,5%	37,7%	24,9%
Total població de Catalunya	24%	30,4%	45,6%

Font: Idescat. Enquesta de Condicions de Vida. INE 2011

### Anàlisi:

- Malgrat la distribució dels ingressos de les famílies no està patint variacions molt acusades, sí que s'observa una tendència (els darrers tres anys analitzats) d'augment de la proporció de famílies que viuen amb menys ingressos i d'una disminució gradual d'aquelles que viuen amb més de 35.000€. Aquestes darreres, han passat de representar gairebé un 30% a quasi un 25% en tant sols un any. Aquesta tendència s'ha fet especialment visible entre 2010 i 2011.
- Es reflecteix en el fet que la renda mitjana de les llars i de les persones segueix baixant, any rere any, des de 2008. El 2011 la renda mitjana ja fou inferior —en les diferents formes de calcular-la— a la renda del 2007.
- Les famílies amb una persona de referència d'origen immigrant tenen un nivell d'ingressos clarament inferior a les famílies amb persones de referència nascudes autòctones. Menys d'un 25% de famílies immigrades ingressen més de 25.000€ a l'any, mentre que entre les famílies autòctones això passa gairebé en un 48% dels casos.



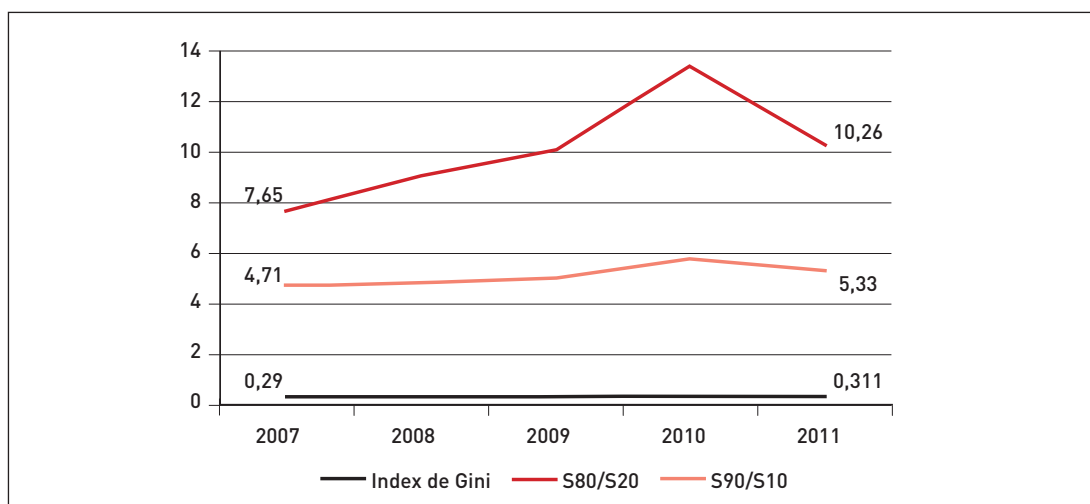
### 6.3. Indicadors de distribució personal de la renda

**Definicions:**

**Índex de Gini:** L'índex de Gini mesura el grau de desigualtat en una distribució d'una variable contínua, i s'empra tradicionalment per mesurar la desigualtat econòmica. El rang dels valors de l'índex de és d'0 i 1, i una disminució en el seu valor pot interpretar-se com una reducció de la desigualtat. L'índex de Gini permet comparacions territorials i temporals, possibilitant una anàlisi que fa palès l'augment o la disminució de la desigualtat econòmica.

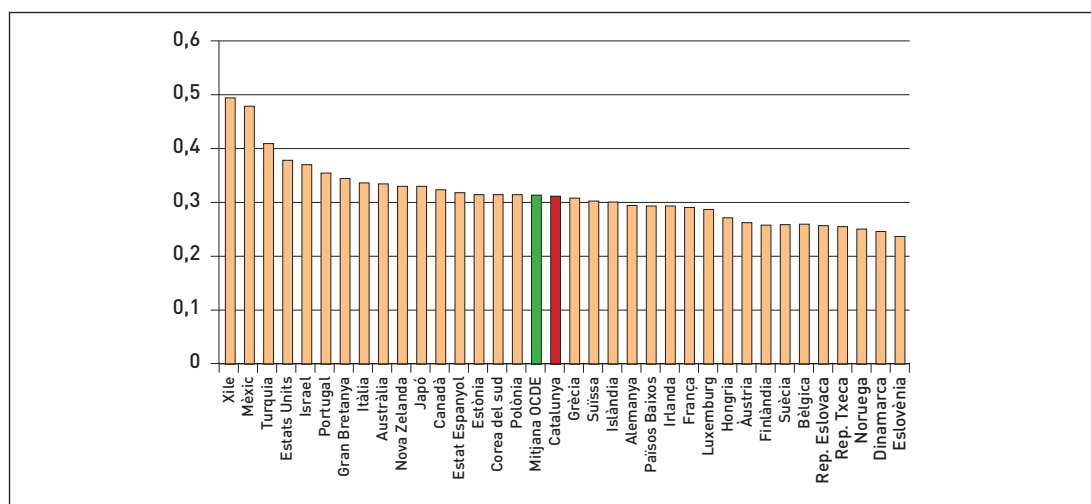
**S80/20 i S90/10:** Els índexs de ràtio S80/20 i S90/10 mesuren la desigualtat en la distribució a través de ràtios entre centils. El més usat és l'S80/20, que s'interpreta com la renda que s'obté pel quintil superior (el 20% de la població amb un nivell econòmic més alt en relació amb la del quintil inferior). L'índex S90/10 repeteix la mateixa interpretació, però en relació amb el decil superior (el 10% de la població amb un nivell econòmic més alt en relació amb el decil inferior).

**Gràfica 13. Evolució dels indicadors de desigualtat de renda a Catalunya.**



Font: Idescat, a partir de dades de l'Enquesta de condicions de vida de l'INE

Gràfica 14. Índex de Gini. Comparativa amb altres països de la OCDE. 2011



Font: OCDE Factbook 2011: Economic, Environmental and Social Statistics

#### Anàlisi:

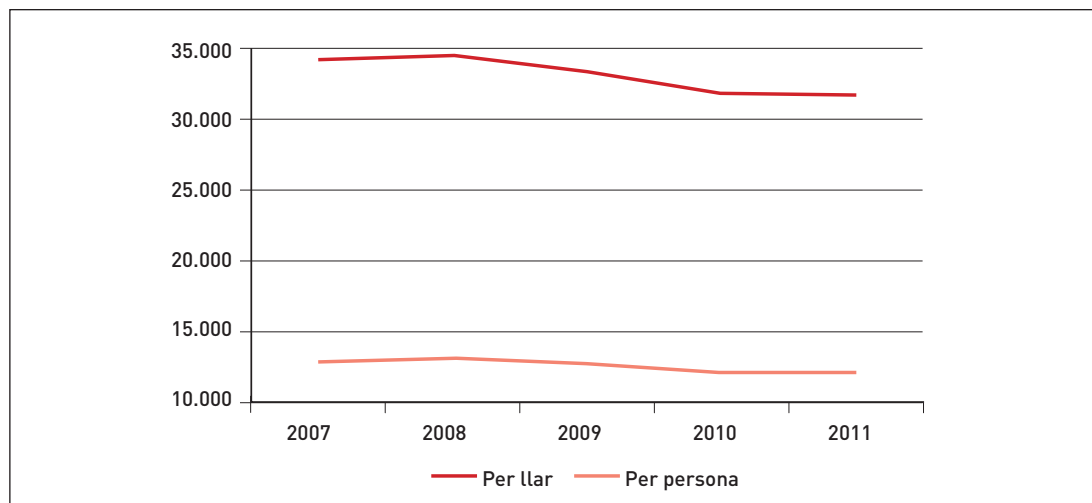
- Tal i com s'ha apuntat al llarg de l'informe, s'està produït una caiguda generalitzada de les mitjanes i dels ingressos més elevats i, en conseqüència, una davallada de les desigualtats el darrer any analitzat. Tenint en compte la resta d'indicadors analitzats, aquesta davallada bé donada principalment per una caiguda generalitzada del nivell de vida del conjunt de la població. Especialment de les anomenades «classes mitjanes», que perden benestar. Caldria, no obstant, una anàlisi més profunda o noves dades per veure'n l'evolució i poder-ho afirmar categòricament.
- Catalunya presenta un índex de desigualtats proper a la mitjana de l'OCDE. El grup dels països amb un índex superiors de desigualtat presenta dos perfils: països amb més dificultats (Polònia, Portugal o Mèxic) i països amb sistemes de benestar menys garantistes (Austràlia, Estat Units o Gran Bretanya).

## 7. DESPESA

### 7.1. Despesa mitjana anual de les llars

**Definició:** Despesa en béns i serveis realitzada per les llars per tal de satisfer les necessitats o carències dels seus membres, sense incloure les realitzades per l'empresa o l'explotació familiar. La despesa en consum pot ser efectuada a l'Estat espanyol o bé a la resta del món. Es recull tant la despesa monetària com la no monetària.

**Gràfica 15. Despesa mitjana anual de les llars. Catalunya. Evolució 2007-2011**



Font: Idescat, a partir de dades de l'Enquesta de pressupostos familiars, base 2006, de l'INE.

**Taula 26. Despesa mitjana anual de les llars a Catalunya. Per dimensió municipal. 2011**

	per llar	per persona
Capital de província	31.056€	13.251€
De més de 100.000 hab.	27.834€	10.038€
De 50.001 a 100.000 hab.	34.750€	13.200€
De 20.001 a 50.000 hab.	31.882€	11.814€
De 10.001 a 20.000 hab.	32.267€	11.422€
De menys de 10.000 hab.	34.513€	12.623€
Total	31.729€	12.149€

Font: Idescat, a partir de dades de l'Enquesta de pressupostos familiars, base 2006, de l'INE.

**Taula 27. Despesa mitjana anual de les llars catalanes.  
Per nacionalitat del sustentador/a principal. 2011**

	per llar	per persona
Espanyola	32.837€	12.975€
Estrangera	23.940€	7.526€
-Unió Europea	28.209€	11.343€
-Resta del món	22.442€	6.553€
<b>Total</b>	<b>31.729€</b>	<b>12.149€</b>

Font: Idescat, a partir de dades de l'Enquesta de pressupostos familiars, base 2006, de l'INE.

#### **Anàlisi:**

- La despesa mitjana anual ha patit una clara davallada des de l'inici de la crisi fins al 2011.
- Les diferències entre territoris són notables, amb una clara diferència entre tipologies de municipis. Als grans municipis (més de 100.000 habitants) la despesa es situa, de mitjana, tres mil euros per sota de la mitjana catalana. A les viles de 50.000 a 100.000 habitants i els pobles de menys de 10.000 habitants, la despesa mitjana se situa al voltant de tres mil euros per sobre de la mitjana catalana. Finalment, a les poblacions d'entre 10.000 i 50.000 habitants, la despesa s'aproxima a la mitjana catalana.
- Les diferències en la despesa en relació a la nacionalitat de la persona que sustenta principalment la família també són destacades. No només entre les famílies amb nacionalitat espanyola o estrangera, sinó també entre les diferents nacionalitats de les estrangeres: siguin de la Unió Europea o de la resta del món. Entre aquestes darreres i les de nacionalitat espanyola hi ha més de 10.000€ de diferència en la despesa mitjana anual.

## 8. PROTECCIÓ SOCIAL

### 8.1. Renda Mínima d'Inserció

**Definició:** El maig de 1997 la Generalitat de Catalunya va crear el Programa interdepartamental de la renda mínima d'inserció amb la finalitat de prestar el suport adequat a totes les persones a qui els calgui per tal d'atendre les necessitats bàsiques per viure en la societat, amb els recursos convenients per mantenir-se i per afavorir-ne la inserció o la reinserció socials i laborals. Entre les actuacions previstes dins els plans individuals d'inserció i reinserció hi ha la prestació econòmica periòdica que es considera en aquest apartat.

**Taula 28. Evolució històrica de la prestació econòmica de la renda mínima d'inserció (RMI) a Catalunya. 2000-2011**

	Expedients vigents (a 31 de desembre de cada any)	Taxa de var. anual (en EUR)	Import executat %	Taxa de var. anual %
2000	9.726	0,56%	36.632.446	6,81%
2001	9.714	-0,12%	38.431.234	4,91%
2002	11.075	14,01%	45.436.309	18,23%
2003	12.231	10,44%	54.177.714	19,24%
2004	12.781	4,50%	59.320.971	9,49%
2005	13.084	2,37%	62.018.847	4,55%
2006	12.574	-3,90%	64.109.438	3,37%
2007	12.625	0,41%	71.755.813	11,93%
2008	13.708	8,58%	76.322.337	6,36%
2009	22.068	60,99%	109.463.420	43,42%
2010	30.284	37,23%	159.795.965	45,98%
2011	24.765	-18,22%	170.468.717	6,68%

Font: Subdirecció General de Polítiques Empresariales i Laborals per a la diversitat. DGESCTA.

**Taula 29. Dades socioeconòmiques de la renda mínima d'inserció per àmbit territorial, a 31 de desembre de 2011**

	Barcelona	Girona	Lleida	Tarragona	Tarragona (sense TE)	Terres de l'Ebre	Catalunya
<b>Prestació econòmica i complements (RMI)</b>							
Total executat (en euros)	120.253.830,44	31.667.854,27	9.692.446,60	8.854.585,70	8.062.643,09	791.942,61	170.468.717,00
<b>Persones</b>							
Persones destinatàries	39.961	11.741	3.816	4.065	3.719	346	59.583
Persones titulars	17.322	4.725	1.354	1.364	1.241	123	24.765
Persones beneficiàries	22.639	7.016	2.462	2.701	2.478	223	34.818
<b>Prestació econòmica i complements RMI mitjana (en EUR)</b>							
Per expedient	578,52	558,52	596,53	540,97	541,41	536,55	573,62
Per persona destinatària	250,77	224,77	211,66	181,52	180,66	190,74	238,42

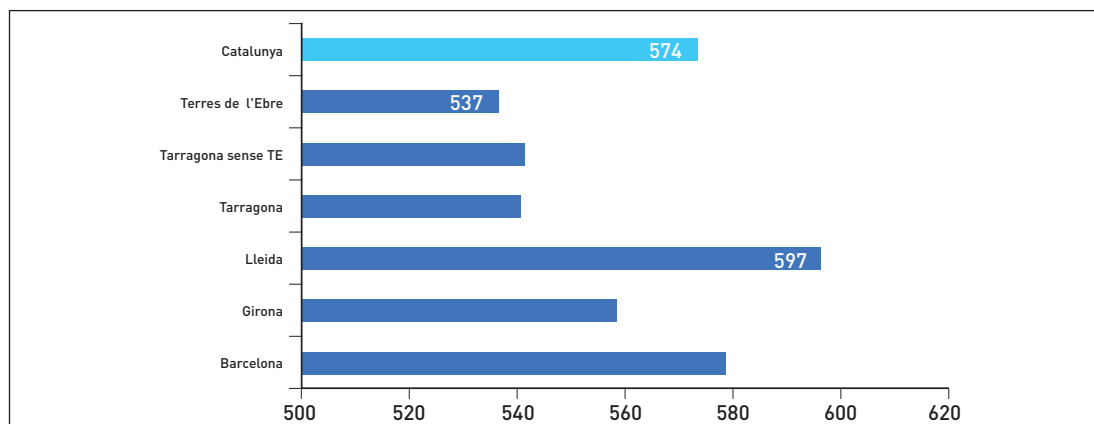
Font: Subdirecció General de Polítiques Empresarials i Laborals per a la diversitat. DGESCTA.

**Taula 30. Destinatàries, titulars i beneficiàries de la RMI a Catalunya**

	2011	2012
Persones destinatàries	59.583	56.286
Persones titulars	24.765	23.123
Persones beneficiàries	34.818	33.163

Font: Departament d'Empresa i Ocupació.

**Gràfica 16. Prestació de la RMI mitjana per expedient i mes, per demarcació territorial, en euros. 2011**



Font: Subdirecció General de Polítiques Empresarials i Laborals per a la diversitat. DGESCTA.

**Anàlisi:**

- Es fan paleses en les dades les restriccions en l'accés a aquesta prestació els darrers anys. Entre 2010 i 2011 es produeix una davallada de més del 18% en el nombre d'expedients. El 2012 la baixada persisteix encara més. Pel què fa al nombre de persones titulars hem passat de les més de 30.000 a quasi 23.000: una reducció de quasi un 25%. Tot i que la pobresa en termes absoluts segueix augmentant.
- Es perceben diferències importants entre territoris en la prestació mitjana de la RMI per expedient i mes. A Lleida arriba als gairebé 600 euros, mentre que a les Terres de l'Ebre es situa al voltant dels 540 euros.

