

COVID-19: PROTEGIR LA SALUT A LES AULES

Principis bàsics per assegurar el dret a la salut en la reobertura dels centres educatius

recomendado procedimiento de higiene según la Organización Mundial de la Salud
4. El tiempo total de la maniobra debe ser de 40-60 segundos



EDUCACIÓ I SALUT

L'educació no pot parar durant una emergència, ja que és una part essencial de la recuperació en una crisi: aporta normalitat, un sentit de la rutina, coneixements i habilitats necessàries per al desenvolupament, protecció en casos d'especial vulnerabilitat social i econòmica, i [serveix de pont per salvar les diferents bretxes socials](#), econòmiques i educatives a les quals s'enfronta part de la població. Com més aviat millor es restableixi l'activitat quotidiana d'escoles i centres d'ensenyament, abans es podran curar les ferides deixades per aquesta crisi

No obstant això, quan parlem d'una pandèmia, ens referim a un tipus de crisi molt especial en què el problema es pot agreujar, fer-se cíclic o tornar a colpejar amb més força, si des de tots els sectors no es fa un esforç extraordinari per garantir un funcionament segur una vegada es produeixi la reobertura de serveis. En aquest sentit, el sector educatiu és clau i podem afirmar que [per garantir el dret a l'educació hem de capaços de protegir el dret a la salut](#).



L'impacte de la pandèmia en l'educació

L'estat d'alarma a Espanya va començar el 14 de març, i un dels seus efectes va ser el tancament dels centres educatius de tots els nivells a tot el territori. Aquesta mesura ha comportat que els 8.237.006 estudiants d'ensenyaments no universitaris¹ hagin hagut de continuar amb el seu aprenentatge des de casa seva, posant a prova la capacitat de resposta del sistema educatiu, de les famílies i dels infants i adolescents mateixos davant una situació insòlita

En aquest sentit, cal abordar una anàlisi profunda sobre l'impacte que l'emergència sanitària provocada per la pandèmia de COVID-19 té sobre l'educació i els seus efectes en la població en edat escolar, així com la capacitat de les autoritats competents en els àmbits estatal i autonòmic per assegurar els drets de la infància recollits en la **Convenció sobre els Drets de l'Infant** de les Nacions Unides

Algunes d'aquestes conseqüències s'han pogut evidenciar per mitjà de diferents indicadors i mecanismes. Així, per exemple, durant els primers quaranta dies de confinament, la Fundació Anar² ha atès 1.049 peticions d'ajuda a través del seu xat d'ajuda a infants i adolescents, i ha detectat un increment significatiu de la violència intrafamiliar, que en un mes ha passat del 36,1% al 46,9%. D'altra banda, segons l'estudi internacional d'ensenyament i aprenentatge 2018 (TALIS³, per les seves sigles en anglès) promogut per l'OCDE la bretxa digital no només afecta els estudiants; únicament el 36,2% dels docents espanyols se senten preparats per fer servir les TIC per a l'ensenyament. A més, la

COVID-19 pot impactar en l'abandó escolar prematur, que a Espanya se situa en el 17,3%, segons dades del Ministeri d'Educació i Formació Professional¹.

Aquesta emergència ens ha permès percebre **l'enorme valor de compensació social que té la nostra escola**, fins i tot amb totes les seves limitacions i mancances (abandó prematur, fracàs escolar, etc.). Durant les setmanes del confinament, s'han fet visibles alguns aspectes de l'impacte sobre els processos d'aprenentatge, per exemple: no tots els estudiants han pogut seguir el ritme escolar en igualtat de condicions, a causa, entre altres factors, de la bretxa digital o la situació socioeconòmica de la llar. El que potser encara no és tan evident és que les preocupacions immediates (finalitzar el curs, avaluar, promocionar, etc.) no han de desenfocar la nostra mirada en el futur pròxim: **el nostre món ha canviat i l'educació s'haurà d'adaptar a una nova realitat local i global.**

Fins ara ens hem centrat en l'acció immediata, en l'atenció a les necessitats urgents i en una narrativa èpica que dona ànims i reconforta ("tot anirà bé") però, **com més aviat millor, hem de donar pas a la planificació.** I un primer pas perquè l'escola pugui recuperar el seu paper desenvolupament cultural, científic i social, de transmissora del coneixement, de compensació social i d'entorn segur d'aprenentatge, relació i joc per a milions d'estudiants és **afrontar amb determinació els reptes de seguretat que presenta l'obertura dels centres educatius.**

IMPACTES POTENCIALS D'UN BROT EPIDÈMIC SOBRE L'EDUCACIÓ

A l'entorn familiar	Als centres educatius	En el sistema educatiu
<ul style="list-style-type: none">Els infants o els seus familiars es posen malalts.Els infants contagiats o en quarantena no poden anar a escola.Les famílies eviten enviar els infants a escola per por del contagi, per protegir de la malaltia tots els membres de la llar.En alguns casos, les nenes i les adolescents pateixen una pressió més gran a casa seva per cuidar les persones malaltes, cosa que els impedeix assistir a escola.L'absentisme escolar redueix els resultats educatius.L'estrès i l'impacte emocional de la malaltia pot incrementar la tensió a la llar i produir abandó escolar.	<ul style="list-style-type: none">S'augmenta l'absència del professorat als centres educatius a causa de la malaltia, per haver de cuidar familiars o per por. La càrrega de les cures pot recaure amb més freqüència sobre les dones docents.Augmenta l'estigmatització i discriminació dels infants que pateixen o han patit la malaltia.Alguns centres educatius tenen dificultats per complir les mesures de salut i higiene a les instal·lacions.Els centres educatius amb més nombre d'alumnes poden veure compromesos els estàndards de sanitat.Es produeix un augment de les situacions de violència i maltractament, especialment contra els grups més vulnerables.	<ul style="list-style-type: none">Augmenta el retard administratiu dels expedients i informes necessarisLa gestió de l'emergència i l'aplicació de les mesures pot impactar en el desenvolupament educatiu.La gestió del personal docent i administratiu per part de l'administració pot afectar el seu rendiment.Per assegurar el compliment de les mesures d'emergència, és important disposar de mecanismes de seguiment i informació a temps real.



Una emergència educativa

Més enllà de ser una situació excepcional, la crisi provocada pel coronavirus ha derivat en una veritable emergència en diferents àmbits, entre ells l'educatiu. El treball per fer front a una emergència requereix considerar d'una manera especial els drets de la infància, per assegurar el desenvolupament i benestar dels infants i adolescents. [En emergències, els drets no desapareixen, ni s'aparten, ni es posposen](#), al contrari: cal fer un esforç addicional per garantir-los.

Qualsevol emergència es caracteritza per tenir [cinc fases relacionades entre si com un cicle](#): *prevenció, mitigació, preparació, resposta i recuperació*. Les emergències complexes, com la provocada per l'expansió mundial del coronavirus SARS-CoV-2, té impactes en diferents sectors, en diferents escales, de manera que [es poden estar vivint diferents fases del cicle d'emergència en cada àmbit](#) (salut, economia, educació, mercat laboral...). Actualment, l'emergència sanitària i l'emergència educativa es troben en diferents fases, amb l'emergència educativa situada en etapa de preparació durant el temps en què es prolongui el tancament dels centres educatius i en resposta quan se'n produeixi la reobertura

Encara que la vida continua malgrat l'expansió de la malaltia, la situació no és la mateixa que a principis de març. Per això, continuar amb les classes en moments de confinament és positiu, ja que assegura la continuïtat de l'aprenentatge escolar i contribueix a reduir l'estrès i l'impacte emocional de l'emergència en la infància. L'educació, independentment del format o del lloc on es desenvolupi, proveeix un marc protector per als infants i adolescents, especialment per als més vulnerables. No obstant això, la situació actual no es pot sostenir gaire temps ni tampoc és possible tornar a curt termini a l'escenari anterior a la crisi. [És hora de començar a planificar la fase següent d'aquesta emergència educativa](#): la *preparació*.

El cicle de les emergències

Qualsevol emergència es caracteritza per cinc fases o etapes que responen només a moments diferents; cadascuna d'aquestes es caracteritza per contenir accions i propostes diferents.

D'aquesta manera, la primera fase de qualsevol emergència és la prevenció, en la qual, temps abans que es pugui produir una crisi, es van planificant les accions i mesures encaminades a la reducció de l'impacte de l'emergència en cas que es produís. Les fases següents avancen en la resposta de l'emergència quan es produeix i evoluciona, i al final del cicle s'arriba a la recuperació, que posa l'èmfasi en les accions encaminades a la tornada a la normalitat. L'experiència en emergències de tota mena (no només epidèmies, com l'Ebola o el còlera, sinó també catàstrofes com ara terratrèmols o crisis produïdes per conflictes armats) ens diu que es cometria **un greu error si, en la fase de recuperació, no es té en compte la prevenció davant nous riscos.**



PREVENCIÓ

Són les accions que s'empren amb anticipació, encaminades a evitar l'impacte d'una crisi.

MITIGACIÓ

Són les accions que busquen limitar o reduir l'impacte negatiu d'una crisi.

PREPARACIÓ

És el desenvolupament de capacitats per preveure, respondre i recuperar-se de manera efectiva de l'impacte d'una crisi.

RESPOSTA

Són les accions que es duen a terme immediatament després de ser declarada una emergència, encaminades a reduir l'impacte de la crisi.

RECUPERACIÓ

Són les accions encaminades a la tornada a la normalitat de la població. A vegades poden millorar el punt des del qual es partia abans de l'emergència.

Els drets de la infància com a prioritat

Aquest document integra mesures que consideren l'educació com un sistema, amb les seves dinàmiques internes i dependències externes. En aquest sentit, pot no coincidir perfectament amb les proposades d'afrontament i desescalada que es puguin plantejar des de diferents àmbits, ja siguin institucionals, polítics, econòmics o en altres sectors d'activitat. El que, en un moment donat, pot afavorir un sector pot no afavorir-ne un altre, i a mesura que avancem en el cicle d'emergències hem de ser conscients que hi haurà una negociació constant entre interessos contraposats. L'essencial en el cas de la reobertura dels centres educatius és mantenir el focus en allò que és innegociable: el dret a la salut i el dret a l'educació.

Fase de preparació: De la disciplina a la responsabilitat

Quan una emergència esclata, **el seguiment de protocols coordinats i rigorosos és clau**: el procés està dissenyat per garantir que es produeixi el menor dany possible quan se segueixen els dictats de les autoritats. No obstant això, quan les emergències evolucionen cap a altres fases, la disciplina i l'acatament de normes estrictes perd eficàcia en favor de la **col·laboració, la planificació comunitària, el respecte i l'assumpció individual i col·lectiva de responsabilitats**.

Quan parlem de preparació en el context de l'emergència produïda pel coronavirus, ens referim al fet que és crucial implementar accions que redueixin l'impacte en tots els àmbits de la COVID-19 que, amb seguretat, produirà una crisi socioeconòmica que afectarà tota la població, i que impactarà de manera molt especial en els infants i adolescents més vulnerables.

De l'emergència educativa a l'emergència social

Igual que hi ha un cicle virtuós de recuperació en emergències, **existeix un cicle negatiu en el qual l'emergència no evoluciona, sinó tot el contrari**. Quan els diferents agents responsables d'adoptar les mesures que permeten avançar des de la prevenció fins a la recuperació no assumeixen les seves responsabilitats, el cicle es pot frenar i fins i tot invertir. En moments avançats de la resposta, quan la responsabilitat es comença a compartir en diferents àmbits i comença a involucrar molt especialment la societat civil, **aquest risc és molt alt**.

La reobertura dels centres educatius és necessària: els seus beneficis educatius, socials i econòmics són evidents. Una escola oberta és un centre d'educació, aprenentatge i coneixement, és un lloc de protecció de la infància i de compensació de possibles mancances familiars i socials, és un espai de relació, d'intercanvi social, d'enriquiment cultural i joc, és un suport a les famílies i a la conciliació entre la seva vida personal i laboral, és una activitat econòmica en si mateixa i un punt de

Quant a l'emergència educativa, la preparació s'ha de planificar de manera coordinada, descentralitzada i asimètrica, atesa l'evolució de la pandèmia en els diferents territoris i, fins i tot, dins d'aquests. **En l'àmbit educatiu, la fase de la preparació s'ha de caracteritzar per combinar les accions a escala estatal amb mesures a escala local, insular, provincial o autonòmica**.

Ara és el moment de **dotar el sistema educatiu d'un sistema de resposta sòlid, efectiu i sostenible** que permeti afrontar aquest moment de l'emergència i, al mateix temps, preparar-nos per a les fases següents. **El cicle de l'emergència no s'atura mai**.

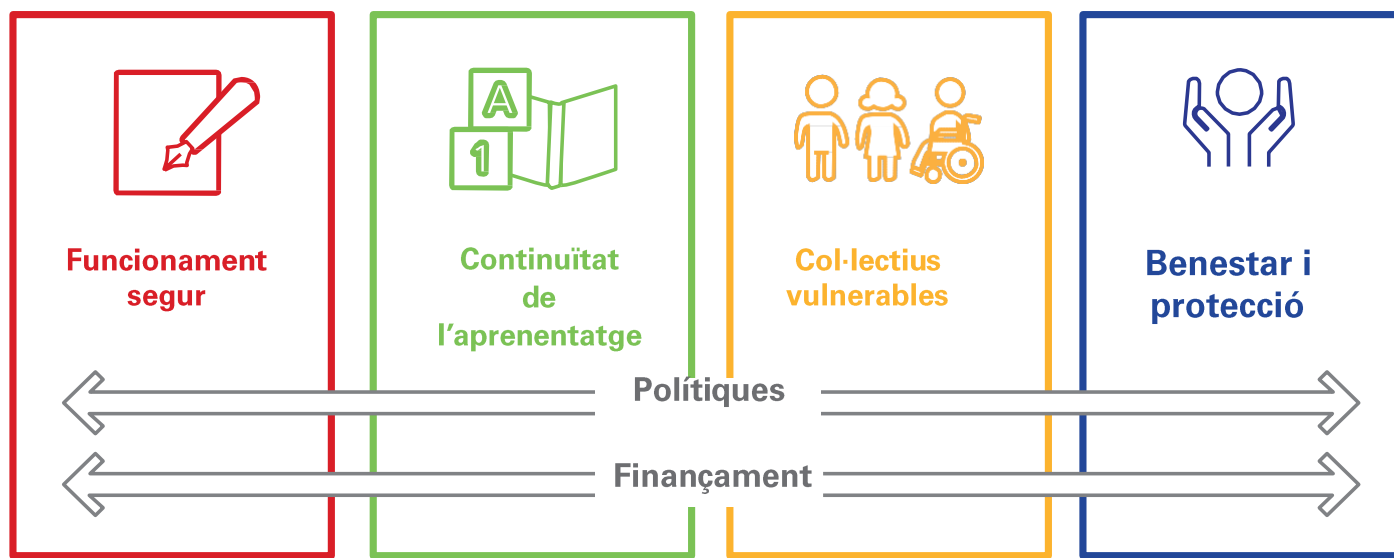
coordinació i lideratge de la comunitat. L'escola és moltes coses, més enllà de les tasques, els deures i les avaluacions, i quan les escoles estan tancades tot això es pot perdre. Però això no pot fer oblidar una realitat important: les escoles, juntament amb els centres de treball i el transport públic, poden ser un dels **principals entorns de transmissió de la COVID-19**.

La reobertura de les escoles és tan important per superar la pandèmia que la possibilitat que tornessin a tancar per fallades en les mesures de prevenció seria un **cop duríssim en termes educatius, socials, econòmics, laborals i de protecció de la infància**. Per això és essencial que les **escoles reobrin amb totes les garanties**, que totes les autoritats educatives col·laborin per fer-ho possible i que cada comunitat educativa, cadascun dels seus membres, es faci responsable de les mesures necessàries per a una tornada a classe amb totes les garanties higièniques, de salut i seguretat.

Marc d'actuació

Per a una reobertura segura dels centres educatius, cal disposar d'un **marc legal conforme a la situació i que disposi d'un finançament suficient**. També seria necessari l'establiment d'un sistema d'informació de l'evolució de la implementació de les mesures

A més, en qualsevol fase de l'emergència que es poguessin desenvolupar a partir d'aquest moment, s'han de garantir: el **funcionament segur del centre educatiu, la continuïtat de l'aprenentatge, la inclusió de les persones i col·lectius més vulnerables i el benestar i protecció de la infància en tot moment**.



MARC NORMATIU

El retorn a les aules requereix un **marc de polítiques i de finançament** que permeti implementar les mesures necessàries per garantir el funcionament segur, continuar amb l'aprenentatge, atendre les situacions de vulnerabilitat i garantir la protecció i el benestar.

Arran del Reial decret 463/2020, de 14 de març, pel qual es declara l'estat d'alarma per a la gestió de la situació de crisi sanitària ocasionada per la COVID-19, el Butlletí Oficial de l'Estat (BOE)⁵ ha anat recopilant totes les normes consolidades en relació amb l'emergència de la COVID-19, tant les relatives al dret europeu com a l'estatal i autonòmic.

El Consell de Ministres va aprovar el passat 28 d'abril de 2020 el Pla per a la Transició cap a una Nova Normalitat⁶, on s'estableixen els principals paràmetres i instruments per a l'adaptació del conjunt de la societat a través de quatre fases.

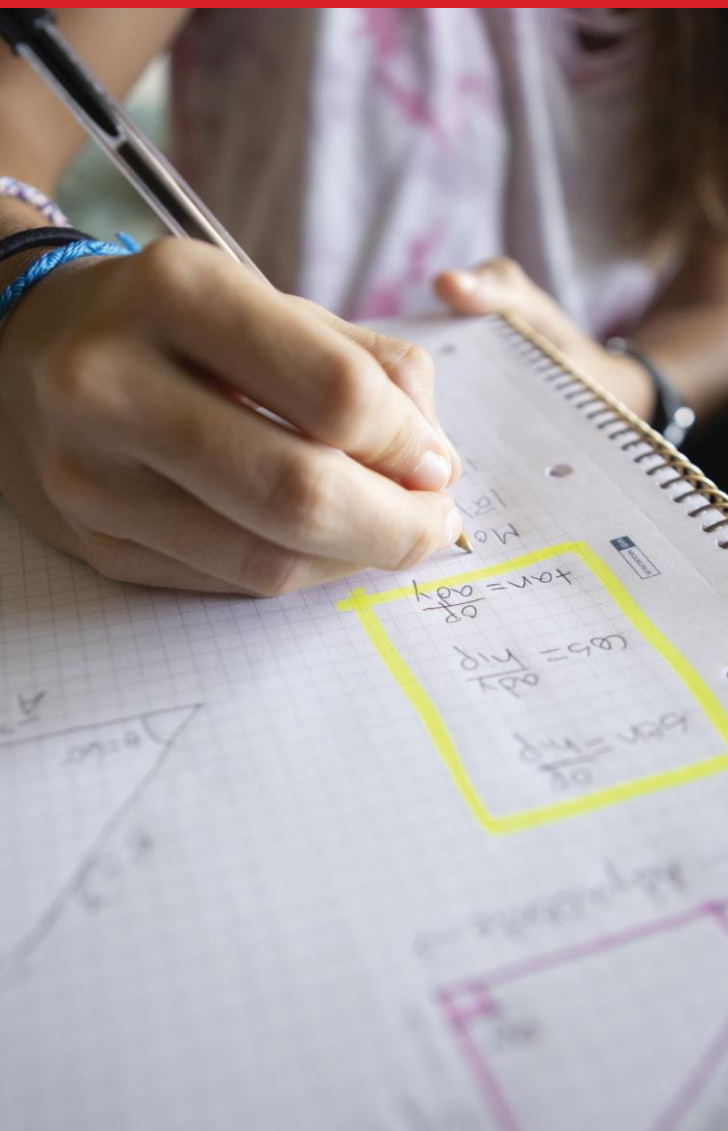
A més, el marc de Sendai per a la reducció del risc de desastres (2015-2030), l'Agenda 2030 d'Objectius de Desenvolupament Sostenible, la Declaració Universal de Drets Humans i, per descomptat, la Convenció sobre els Drets de l'Infant contribueixen a assegurar la protecció de la infància i l'adolescència en situacions d'emergència.

SEGURETAT

Perquè els centres educatius puguin obrir, cal que ho facin en **condicions de funcionament segur**. Això comporta un esforç de recursos, dedicació i temps que implica tota la comunitat educativa i que requereix el suport de les autoritats.

Garantir el funcionament de l'escola mentre existeix el risc d'expansió del coronavirus pot alterar moltes de les rutines diàries, des dels horaris a la grandària dels grups, passant per les metodologies d'aprenentatge o la selecció de continguts didàctics. Cada equip directiu, en coordinació amb les autoritats educatives i de salut i comptant amb la participació de la comunitat, ha de **planificar acuradament la implementació i comunicació de les mesures** de seguretat i higiene.

Les mesures de seguretat no són còmodes ni populars, però sí necessàries, per això és important comunicar-les i fer-hi participar tots els que en són afectats. La protecció de la salut de tota la comunitat està en joc, així com la sostenibilitat del projecte educatiu.



APRENTATGE

El canvi que ha comportat el confinament en les metodologies d'ensenyament-aprenentatge ha tingut **impactes desiguals en diferents grups d'edat i socioeconòmics, així com en aquells que tenen necessitats educatives especials**. La capacitat de resposta dels centres educatius, els docents i les famílies ha estat molt diversa i ha estat condicionada per factors estructurals, però també emocionals, que cal tenir en compte quan es repregui l'ensenyament presencial

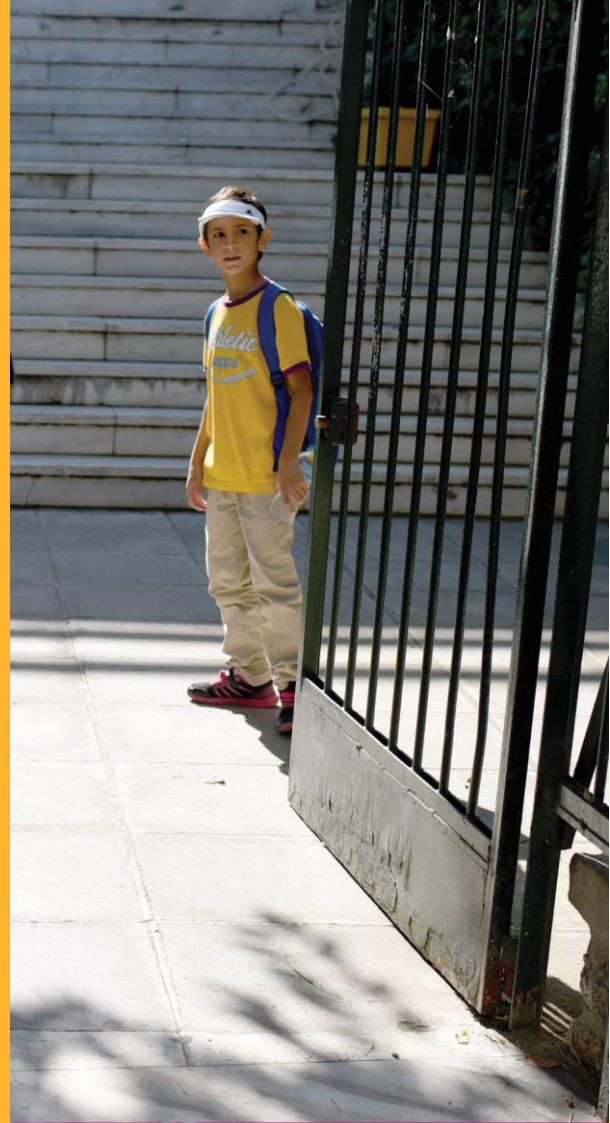
Davant la gran quantitat d'estudiants que s'estan quedant endarrerits en la seva educació a causa del tancament prolongat de les escoles, **urgeix adoptar mesures que puguin compensar aquesta pèrdua**. Quan el sector de la salut doni llum verda a l'obertura dels centres educatius, caldrà posar en marxa tot un conjunt de mesures per garantir que ningú no quedi enrere.

VULNERABILITAT

L'educació és essencial per a la reducció de les desigualtats en la societat i, per a això, és clau **assegurar l'accés i la continuïtat en el procés educatiu dels col·lectius més vulnerables** i amb menor capacitat de resiliència. Entre ells, aquells infants i adolescents:

- En risc de pobresa i exclusió.
- Que abandonen de manera prematura l'educació.
- Víctimes de violència, abús i maltractament.
- En situació de tutela per part de l'administració.
- Migrants no acompanyats i refugiats.
- Pertanyents a col·lectius i ètnies minoritàries i estigmatitzats.
- Amb necessitats d'educació especial.

Aquests col·lectius vulnerables, a més, han de ser tinguts especialment en consideració a l'hora de planificar la **reobertura gradual de les aules**, i valorar la possibilitat de donar-los prioritat en l'accés a les classes presencials, juntament amb altres grups en els quals la presencialitat pugui ser més decisiva, com poden ser els que estiguin en cursos de transició educativa.



PROTECCIÓ

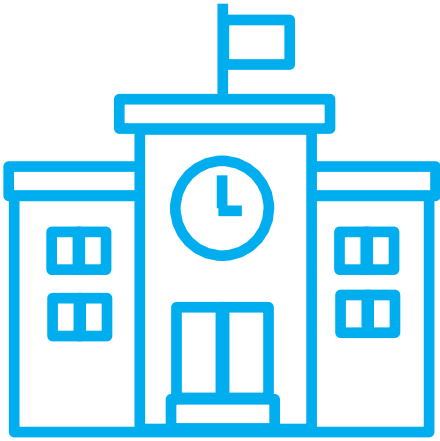
El tancament dels centres educatius ha privat els estudiants de relacions socials que enriqueixen el seu desenvolupament i que els ajudaven a fer front als problemes que poguessin patir en altres àmbits, inclòs la seva pròpia llar.

Per als nens i nenes que ja estaven en risc d'abús, maltractament o negligència, el confinament ha pogut comportar un **agreujament de la seva situació**. A més, cal tenir en compte els perills addicionals als quals s'han exposat infants i adolescents a través de l'**ús intensiu de les TIC** en el seu temps d'estudi i entreteniment.

En aquest sentit, reforçar la **figura del coordinador/a de Protecció en els centres educatius** (recollida en l'avantprojecte de Llei orgànica de protecció integral de la infància i adolescència enfront de la violència, i en el projecte de Llei orgànica pel qual es modifica la Llei orgànica de 2/2006, de 3 de maig, d'educació) pot ajudar els centres a realitzar una tasca eficaç de prevenció, detecció i protecció que ajudi els estudiants que puguin estar enfrontant-se a situacions difícils.



PRINCIPIS BÀSICS DE FUNCIONAMENT SEGUR DELS CENTRES



El compliment d'una sèrie de principis bàsics contribuirà a fer que estudiants, docents i personal d'administració i serveis estiguin segurs a les escoles i ajudarà a frenar la transmissió de la malaltia. És important recordar que l'esforç no acaba una vegada que reobre el centre, sinó que cal mantenir-lo mentre existeixi el risc d'expansió del virus.

DISTANCIAMENT FÍSIC

Els centres educatius han de poder assegurar el compliment de la distància física mínima d'acord amb el que dictin les autoritats sanitàries en cada moment, en funció de l'evolució de l'epidèmia.

AÏLLAMENT DELS CONTAGIS

Els estudiants, els docents i el personal d'administració i serveis que estiguin malalts o tinguin símptomes no haurien d'assistir a l'escola.

HÀBITS HIGIÈNICS

Els centres educatius han de fer obligatori el compliment de les actuals mesures de prevenció dictades per les autoritats sanitàries⁷:

- Rentar-se les mans freqüent i meticulosament amb aigua neta i sabó o amb un desinfectant de mans amb contingut alcohòlic o clorat.
- Evitar tocar-se ulls, nas i boca.
- Mantenir uns bons hàbits d'higiene respiratòria, cobrint boca i nas amb el colze flexionat quan s'estossega o esternuda i usant mocadors d'un sol ús
- Mantenir, almenys, entre 1 i 2 metres de distància entre persones.

NETEJA I DESINFECCIÓ

Els centres educatius han d'assegurar el perfecte estat de les instal·lacions d'aigua, sanejament i gestió de residus i seguir procediments de neteja i desinfecció de les aules i espais comuns.

MESURES PER A LA IMPLEMENTACIÓ DELS PRINCIPIS DE FUNCIONAMENT SEGUR

Aquesta és una adaptació al context espanyol basada en les directrius internacionals elaborades conjuntament per UNICEF, OMS i la Federació Internacional de la Creu Roja. Funciona com una llista de verificació amb dues caselles de progrés per a cada mesura: en procés (P) i completat (C).

		P	C
1.	Hi ha d'haver coordinació entre administracions i autoritats locals per evitar que els centres educatius siguin utilitzats com a centres de quarantena, de tractament de la salut, hospitals de campanya o com a refugis i, en general, per evitar que s'utilitzin amb finalitats diferents de les educatives, ni tan sols de manera temporal.		

		P	C
2.	Cal assegurar la continuitat de l'aprenentatge , planificant l'ensenyament per garantir el dret a una educació de qualitat i inclusiva, fins i tot davant l'ocurrència de nous confinaments per possibles onades epidèmiques, l'existència de brots locals o la impossibilitat de part de l'alumnat d'assistir a classe per malaltia.		
2.1.	Elaborant instruccions d'inici de curs o de reobertura dels centres que responguin als principis bàsics de funcionament segur.		
2.2.	Emprant una metodologia mixta que combini l'aprenentatge en línia i el presencial.		
2.3.	Utilitzant plataformes digitals d'ensenyament gestionades per les administracions educatives que garanteixin l'homogeneïtat, la qualitat d'accés, la lluita contra l'absentisme, la protecció de les dades personals i la ciberseguretat de l'alumnat, professorat i centre educatiu.		
2.4.	Dotant de recursos de qualitat, adequadament seqüenciats i articulats curricularment, ja sigui en TV, ràdio, a través de podcast, etc. per fer costat al professorat en la transmissió de coneixements educatius.		
2.5.	Assegurant un seguiment tutorial diari o setmanal amb els estudiants o les seves famílies, ja sigui presencial o a distància.		
2.6.	Verificant que, en les activitats extraescolars , es mantinguin tots els principis de funcionament escolar segur.		
2.7.	Realizando una apertura progresiva y diferenciada de los centros escolares en función su capacidad de respuesta técnica y humana y condicionada a la evolución de la pandemia.		
2.8.	Mantenint mesures de conciliació familiar, similars a les establertes durant estat d'alarma (permisos, flexibilitat, horari, etc.) perquè les famílies puguin atendre els infants i adolescents que no puguin assistir a classe i hagin de romandre a casa seva.		

Mesures per a la implementació dels principis de funcionament segur (cont.)

		P	C
3.	És imperatiu fomentar l' aïllament de contagis als centres educatius. Els estudiants, els docents i altres membres del personal que estiguin malalts o simptomàtics no han d'assistir a l'escola. Cal facilitar la col·laboració entre administracions per fer-ho possible.		
3.1.	Promoure que cada centre elabori plans amb antelació i actualitzi les llistes de contacte d'emergència en coordinació amb les autoritats sanitàries locals, el coordinador de protecció i benestar, i el personal d'infermeria escolar, en els centres on n'hi hagi.		
3.2.	Establir processos pautats per informar les famílies .		
3.3.	Preparar els protocols per a la derivació dels estudiants o els membres del personal a un centre de salut o enviar-los a casa, depenent de la seva situació o del context. Aquests protocols s'han d'haver comunicat amb antelació als membres del personal, els pares i els estudiants .		
3.4.	Elaboració de polítiques flexibles d'assistència i de permisos per malaltia que animin els estudiants i el personal a quedar-se a casa si es posen malalts, si tenen símptomes o si han de cuidar un familiar malalt.		
3.5.	Descoratjar l'ús als centres educatius de premis i incentius per assistència.		
3.6.	Identificar els llocs i funcions essencials dins dels centres educatius i planificar possibles substitucions, oferint formació interdisciplinària al personal.		
3.7.	Planificar els possibles canvis que poguessin succeir en el calendari acadèmic , sobretot en relació amb les vacances i els exàmens.		

		P	C
4.	És clau promoure que als centres es respecti el distanciament físic , d'acord amb el que dictin les autoritats sanitàries a cada moment i en funció de l'evolució de la pandèmia.		
4.1.	Esglaonant les hores del començament i la finalització de la jornada escolar.		
4.2.	Cancel·lant assemblees, esdeveniments esportius i altres esdeveniments on hi pugui haver aglomeracions.		
4.3.	Mantenint un espai mínim d'almenys un metre entre les taules dels estudiants.		
4.4.	Promocionant pautes i exemples per crear un espai personal ampli i evitar el contacte físic innecessari.		
4.5.	Establint rutes escolars segures , fomentant els desplaçaments a peu o en bicicleta o utilitzant un vehicle particular, tant per a l'arribada com per a la sortida del centre escolar. En cas que es necessiti transport escolar, s'han de respectar les mesures de distanciament social i higiene.		

Mesures per a la implementació dels principis de funcionament segur (cont.)

		P	C
5.	Els centres no poden obrir sense assegurar que les seves instal·lacions d'aigua, sanejament, ventilació i gestió de residus estan en perfecte estat i que se segueixen procediments de neteja i desinfecció adequats		
5.1.	Assegurar la neteja i desinfecció, almenys una vegada al dia, dels accessos i les instal·lacions educatives: les classes, els menjadors, els passadissos, parant especial atenció als llocs amb instal·lacions de lampisteria (banys, vestuaris, cuines, laboratoris...) i amb una neteja més freqüent de les superfícies que la gent acostuma a tocar (baranes, taules del menjador, material esportiu, poms de portes i finestres, joguines, materials d'ensenyament i aprenentatge, etc.).		
5.2.	Revisió del correcte funcionament de tots els elements de lampisteria del centre, incloses aixetes, cisternes, desguassos, subministrament d'aigua calenta, calderes i climatització, etc.		
5.3.	Ús de lleixiu (hipoclorit de sodi) al 0,5% per desinfectar superfícies, i alcohol etílic al 70% per desinfectar objectes petits.		
5.4.	Provisió d'equips de protecció adequats per al personal de neteja.		
5.5.	Augmentar la ventilació i el flux d'aire.		
5.6.	Assegurar l'eliminació correcta de les escombraries cada dia.		
5.7.	Eliminar de les aules guarniments i elements difícils de netejar i desinfectar sovint.		

		P	C
6.	Els centres educatius han de poder garantir la higiene i seguretat en la preparació dels aliments i/o en la seva distribució a l'alumnat i personal del centre.		
6.1.	Totes les persones que manipulen o serveixen aliments per al consum al centre han de rentar-se les mans amb freqüència, usar equips de protecció adequats i conèixer les normes de manipulació d'aliments.		
6.2.	Els estrís de cuina, els plats, els gots i els coberts han de ser desinfectats regularment i el seu emmagatzematge i distribució s'han de planificar de manera que hi hagi la mínima manipulació possible.		
6.3.	Els horaris dels àpats s'han d'esglaonar per evitar les aglomeracions. Cal deixar temps entre els diferents torns per netejar i desinfectar .		

Mesures per a la implementació dels principis de funcionament segur (cont.)

		P	C
7.	Als centres educatius s'han de promoure els hàbits higiènics entre l'alumnat i el personal del centre, independentment del nivell educatiu. Això inclou la rentada de mans i altres hàbits d'higiene per a la prevenció de malalties infeccioses.		
7.1.	A tots els centres i en qualsevol nivell educatiu els banys han de disposar d'aigua calenta i freda, sabó, paper i suports segurs tant per al sabó com per al paper.		
7.2.	S'ha d'animar els estudiants a rentar-se les mans amb freqüència i adequadament (durant, almenys, 20 segons).		
7.3.	Hi ha d'haver desinfectant de mans disponibles als banys, les classes, els passadissos i prop de les sortides, en la mesura que sigui possible.		
7.4.	Els vàters han de ser adequats, nets, privats, separats i amb una distància segura entre ells.		
7.5.	Els centres han de disposar de cartells adaptats a cada etapa educativa que informin sobre bones pràctiques d'higiene respiratòria i de mans i d'activitats educatives de suport que motivin a complir-les.		

		P	C
8.	Els equips directius dels centres educatius han de rebre instruccions per assegurar que tot el personal comprèn la informació bàsica sobre la malaltia , inclosos aspectes com els símptomes, les complicacions, la manera de transmissió i la manera de prevenir la transmissió. Al seu torn, les escoles han de disposar de canals per difondre aquesta informació a la comunitat educativa. És recomanable l'elaboració de plans de comunicació específics per als centres educatius.		
8.1.	Distribució d' informació oficial disponible sobre l'evolució de la pandèmia i les novetats relacionades amb el SARS-CoV-2, inclòs qualsevol canvi en les mesures de prevenció i control establertes per les autoritats per als centres educatius.		
8.2.	Instruccions perquè el personal dels centres romangui alerta per detectar i contrarestar la informació falsa , les boles o els mites que puguin circular entre la comunitat educativa.		
8.3.	Mantenir un espai al lloc web de la Conselleria d'Educació amb informació específica per a cada membre de la comunitat escolar : és important que la data d'actualització de cada contingut sigui visible i que la informació s'adapti al nivell de comprensió i maduresa de l'alumnat i al nivell educatiu de les famílies		
8.4.	Les AMPA o AFE poden contribuir a promoure la difusió d'informació útil, és important promoure'n la col·laboració.		

Mesures per a la implementació dels principis de funcionament segur (cont.)

		P	C
9.	És crític afavorir mesures d'aïllament que evitin el contagi als centres, però que no impactin de manera desproporcionada sobre les taxes d'absentisme i abandó escolar ja existents. S'han de crear canals perquè la situació no incrementi la bretxa educativa de les poblacions més vulnerables .		
9.1.	Establiment d'un sistema d'anàlisi de dades que permeti comparar l'absentisme durant l'emergència i l'absentisme habitual, fent estudis que permetin avaluar si els possibles increments es distribueixen equitativament entre diferents grups i poblacions o si afecten més col·lectius especialment propensos a l'absentisme escolar abans de la crisi		
9.2.	Establiment d'un mecanisme de coordinació de les autoritats educatives amb els serveis sanitaris per poder quantificar augments significatius de l'absentisme d'estudiants, docents o PAS a causa de malalties respiratòries.		
9.3.	Cada centre ha de disposar de mitjans per assegurar el contacte amb els estudiants i famílies que no es connecten o no participen en les activitats on-line, se n'identifiqui la situació i es garanteixi que disposen dels mitjans necessaris, i s'ha de fer un seguiment educatiu específic d'aquest alumnat.		

		P	C
10.	Els centres educatius necessitaran un suport especial per part de les autoritats educatives per poder abordar les necessitats de salut mental i suport psicossocial de la comunitat educativa en el seu conjunt		
10.1.	Establiment d'un clima de comunicació i confiança que permeti que els estudiants, docents i famílies facin preguntes i comparteixin les seves inquietuds.		
10.2.	Creació o difusió de programes dirigits específicament als docents i al personal laboral dels centres educatius per cuidar del seu propi benestar i que puguin exercir de model i guia per a alumnat i famílies.		
10.3.	Establiment de canals pels quals els professionals de salut de l'escola, els coordinadors de protecció i benestar o altres professionals de l'àmbit educatiu, sanitari o dels serveis socials puguin identificar i ajudar els estudiants i els empleats que mostrin símptomes d'estar patint l'impacte psicossocial de la pandèmia.		
10.4.	Revisió dels protocols de salut i seguretat laboral al lloc de treball que puguin afectar personal docent i PAS mentre duri la crisi per COVID-19.		

Mesures per a la implementació dels principis de funcionament segur (cont.)

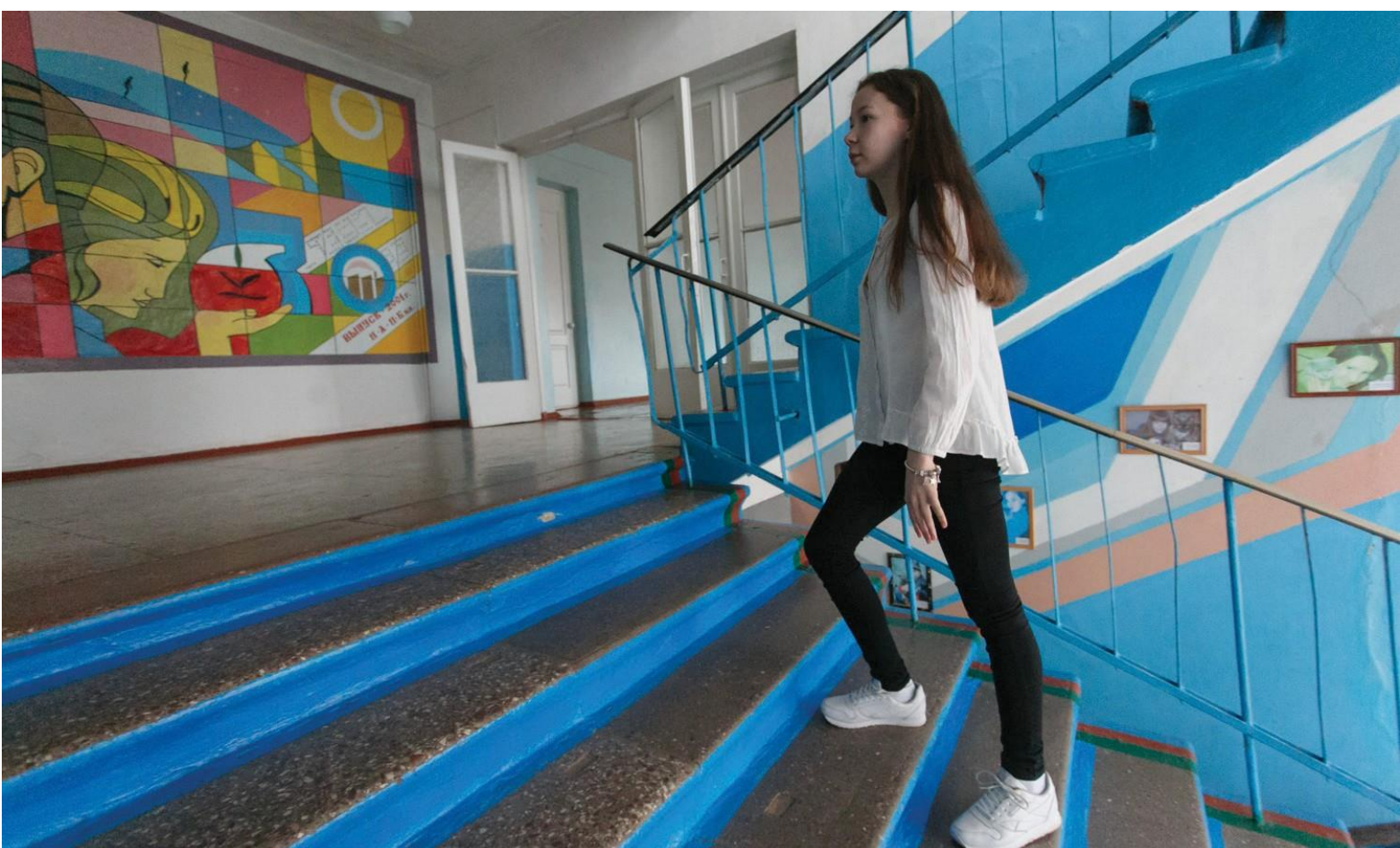
		P	C
11.	S'ha de produir un reforç dels recursos i estratègies dirigits a les poblacions prèviament considerades vulnerables i a les que puguin haver incrementat el seu nivell de vulnerabilitat a causa d'aquesta crisi.		
11.1.	Cal reforçar el treball dels equips d'orientació educativa i psicopedagògica per garantir la continuitat dels serveis dirigits als estudiants amb necessitats educatives especials.		
11.2.	S'ha de garantir l'atenció a les necessitats específiques dels infants i adolescents amb discapacitat , perquè puguin ser inclosos en les mesures de protecció de la salut amb garanties d'èxit, valorant l'adaptació de protocols, estratègies, missatges, espais i temps i considerant la seva capacitat de participació i la de les seves famílies en les decisions que els afectin.		
11.3.	Analitzar la repercussió que la malaltia o els seus efectes secundaris hagin pogut tenir sobre situacions escolars o familiars concretes o en determinats col·lectius. Detectar si la pandèmia ha generat nous grups vulnerables o nous factors de vulnerabilitat .		
11.4.	Reforçar la figura d'un coordinador de protecció i benestar per prendre mesures específiques de protecció per a infants i adolescents en risc d'explotació, abús sexual i maltractament a casa seva, a l'escola i a la comunitat, ateses les dinàmiques canviants del risc que planteja la COVID-19.		
11.5.	Posar en marxa un pla d'identificació de necessitats educatives especials a l'inici del curs escolar, adaptades a la nova situació.		
11.6.	Implementar un programa d'educació accelerada , flexible i adequat en funció de l'edat, executat en un breu marc temporal, amb l'objectiu de donar accés a l'educació a infants i joves desfavorits, sense escolaritzar o que sobrepassin l'edat corresponent al seu nivell educatiu.		

		P	C
12.	Mentre es mantingui el risc per COVID-19 cal reforçar els continguts i el desenvolupament de competències relacionats amb la salut . El contingut i metodologies didàctiques han d'estar adaptats a l'edat, el nivell de coneixement previ, el grau de maduresa, les necessitats educatives especials i altres consideracions personals, educatives o socials que poguessin tenir rellevància. Les activitats s'han d'inserir adequadament en el currículum		
12.1.	Donant prioritat a l'educació per a la salut en el currículum de tots els nivells		
12.2.	Incorporant continguts educatius sobre el control i la prevenció de malalties a les classes i activitats diàries a l'inici del curs.		

Mesures per a la implementació dels principis de funcionament segur (cont.)

		P	C
13.	La prevenció i lluita contra l'estigmatització i la discriminació és ineludible, en tots els nivells de decisió . Cal prendre mesures per evitar els prejudicis i exclusió dels qui han estat exposats al virus		
13.1.	Garantir que el procediment per aïllar aquells estudiants i personal laboral en els quals es detectin símptomes o que informin de familiars malalts protegeix la privacitat de les persones afectades i n'evita l'estigmatització.		
13.2.	Actualitzar els programes de convivència i els protocols de lluita contra l'assetjament escolar per prevenir i frenar la discriminació per COVID-19 i protegir les persones que la pateixen		

		P	C
14.	Promoure la participació infantil i les iniciatives dels estudiants és clau per involucrar-los activament en la resposta a la pandèmia i en la promoció d'actituds responsables durant la reobertura dels centres educatius		
14.1.	Poden exercir de promotors de la higiene i la salut per mitjà d'iniciatives de mediació i d'educació entre iguals, ajudant a més a conscienciar sobre l'epidèmia i les mesures de contenció al centre, la família i la comunitat		
14.2.	És convenient assegurar moments de participació infantil en l'elaboració de la resposta a l'emergència educativa, involucrant els estudiants en la redacció i difusió dels plans d'emergència		



EL ROL D'UNICEF

UNICEF és el Fons de les Nacions Unides per a la Infància. Creat el 1946, sempre ha combinat el treball de desenvolupament amb el d'emergències, **prestant assistència tècnica i ajuda humanitària als diferents governs d'arreu del món**, tant en l'àmbit internacional com nacional, regional i local, amb l'objectiu d'assegurar i protegir els drets de la infància en totes les situacions, tal com estableix la Convenció sobre els Drets de l'Infant. El nostre mandat inclou, per tant, acompanyar i assessorar els governs en la implementació de polítiques i programes encaminats a millorar la vida de la infància en tots els llocs, sempre

L'experiència de treball de la nostra organització en 190 països i territoris del món en totes les situacions durant més de 70 anys ens permet **conèixer les millors pràctiques i programes i, a més, poder adaptar-les als diferents contextos en els quals treballem**, com en el cas d'Espanya

Al nostre país, estem presents en totes les Comunitats Autònomes, treballant molt de prop amb els centres escolars i les Conselleries d'Educació per impulsar l'educació en drets de la infància i la ciutadania global. Treballem també amb altres administracions públiques, tant autonòmiques com locals, insulars i provincials, organitzacions del tercer sector, mitjans de comunicació i empreses privades. Coneixem, per tant, el context i el teixit social, polític, mediàtic i econòmic del país, i en tots ells hi impulsem mesures concretes, realistes i assumibles en els diferents territoris

En aquest sentit, UNICEF vol continuar col·laborant de prop amb el Govern central i els diferents executius autonòmics per assegurar la protecció dels drets de la infància, aportant la nostra experiència tècnica, basada en el nostre treball a Espanya i en el món. Així, aquest document obeeix al nostre mandat.



Documents d'UNICEF Espanya sobre l'emergència educativa COVID-19



L'educació davant la COVID-19, abril de 2020



COVID-19: Protegir la salut a les aules, maig de 2020

Documents de referència

Framework for reopening schools, UNICEF, UNESCO, Banc Mundial i el Programa Mundial d'Aliments, abril de 2020. Disponible a: <https://www.unicef.org/documents/framework-reopening-schools>

Guía provisional para la prevención y el control de la COVID-19, UNICEF, OMS i la Federació Internacional de la Creu Roja, març de 2020. Disponible a: [https://www.unicef.org/media/66216/file/Key Messages and Actions for COVID-19 Prevention and Control in Schools_March 2020.pdf](https://www.unicef.org/media/66216/file/Key%20Messages%20and%20Actions%20for%20COVID-19%20Prevention%20and%20Control%20in%20Schools_March%202020.pdf)

L'educació davant la COVID-19: propostes per impulsar el dret a l'educació durant l'emergència. UNICEF Espanya, abril de 2020. Disponible a: <https://www.unicef.es/cat/educa/blog/covid-19-temps-de-pensar-en-afirmar-els-centres-educatius>

Notes del text

¹ Dades i xifres del curs escolar 2019/2020, Ministeri d'Educació i Formació Professional, 2019. Disponible a: <http://www.educacionyfp.gob.es/dam/jcr:b998eea2-76c0-4466-946e-965698e9498d/datosycifras1920esp.pdf>

² Fundació ANAR explica que durant el confinament augmenta la violència cap als menors d'edat, 2020. Disponible a: <https://www.anar.org/dia-mundial-contra-el-maltrato-infantil-fundacion-anar-explica-que-durante-el-confinamiento-aumenta-la-violencia-hacia-los-menores-de-edad/>

³ TALIS 2018 Results. Teachers and school leaders as lifelong learners. Volume I, 2020. OCDE, 2019. Disponible a: <https://www.anar.org/dia-mundial-contra-el-maltrato-infantil-fundacion-anar-explica-que-durante-el-confinamiento-aumenta-la-violencia-hacia-los-menores-de-edad/>

⁴ Guidance on Risk-Informed Programming, UNICEF, abril de 2018. Disponible a <https://www.unicef.org/media/57621/file>

⁵ COVID-19: Dret Europeu, Estatal y Autònomic. Agència Estatal Butlletí Oficial de l'Estat. Disponible a: https://boe.es/biblioteca_juridica/codigos/codigo.php?id=355&modo=2¬a=0&tab=2

⁶ Pla per a una transició cap a una nova normalitat. Ministeri de Sanitat. Govern d'Espanya, 28 d'abril de 2020. Disponible a: <https://www.lamoncloa.gob.es/consejodeministros/resumenes/Documents/2020/Plan-TransicionNuevaNormalidad.pdf>

⁷ COVID-19: Informació per a la ciutadania. Ministeri de Sanitat Govern d'Espanya. Disponible a: <https://www.msbs.gob.es/profesionales/saludPublica/ccayes/alertasActual/nCov-China/ciudadania.htm>

