

14-17 | 6 | 2016

V Congrés  
del Tercer  
Sector Social

Barcelona

# V Congrés del Tercer Sector Social

## Créixer socialment



Taula d'entitats  
del Tercer Sector Social  
de Catalunya

+ equitat

+ solidaritat

+ sostenibilitat

## Una Catalunya socialment més avançada Miratge o projecte?

*M. Àngels Cabasés Piqué  
Professora Economia Aplicada  
Universitat de Lleida*

# El país que tenim, avui 2016

Un país amb menys drets econòmics i socials

*OIT recorda que “la crisi econòmica no es causa justificativa per vulnerar els Convenis Internacionals ratificats pels Estats”*

- Recursos públics per protecció social
- Inversió pública
- Salaris

- + Deute públic
- + Precarietat laboral

## ¿Cóm garantir l'estat del benestar?

Restituir i blindar els drets socials i generar els recursos suficients

Estratègies per reduir la desigualtat i la pobresa des de la **Coherència** i la **Complementarietat** de les polítiques de protecció social, salarial i tributàries

+

Situar el dret al treball en el centre de les polítiques econòmiques:  
**Pacte de Creixement Econòmic i Estabilitat en l'Ocupació**



La resposta per superar la crisi, sota l'ortodòxia neoliberal.

Els esforços aplicats a salvar el sistema financer no es poden comparar amb els aplicats al manteniment de l'ocupació o relantització de la seva destrucció, ni a l'ampliació de la protecció social.

1. Rescat bancari i reducció del crèdit a famílies i empreses
2. Assumpció del Pacte d'Estabilitat i Creixement: controlar el dèficit públic i prioritzar la reducció dels deutes
3. Reforma laboral amb l'objectiu d'afavorir la flexibilitat en el mercat laboral
  - les persones joves com a banc de prova d'un nou paradigma laboral
  - devaluació salarial per afavorir la competitivitat mitjançant una rebaixa dels costos salarials
  - augment de la desigualtat i la pobresa



L'informe OIT “*Perspectivas sociales y del empleo en el mundo: Tendencias 2016*”, analitza dades econòmiques i laborals que mostren “certes senyals de recuperació”, “fràgil i incompleta”, ja que persisteixen importants repercussions econòmiques, laborals i socials de la crisi, l'ocupació juvenil continua sent molt elevat, la població en risc de pobresa i exclusió social segueix augmentant (del 27,3% en 2013 al 29,3% en 2014) i la taxa de temporalitat es manté a nivells alts.

OIT, *World Employment and Social Outlook. Trends 2016*, 2016.



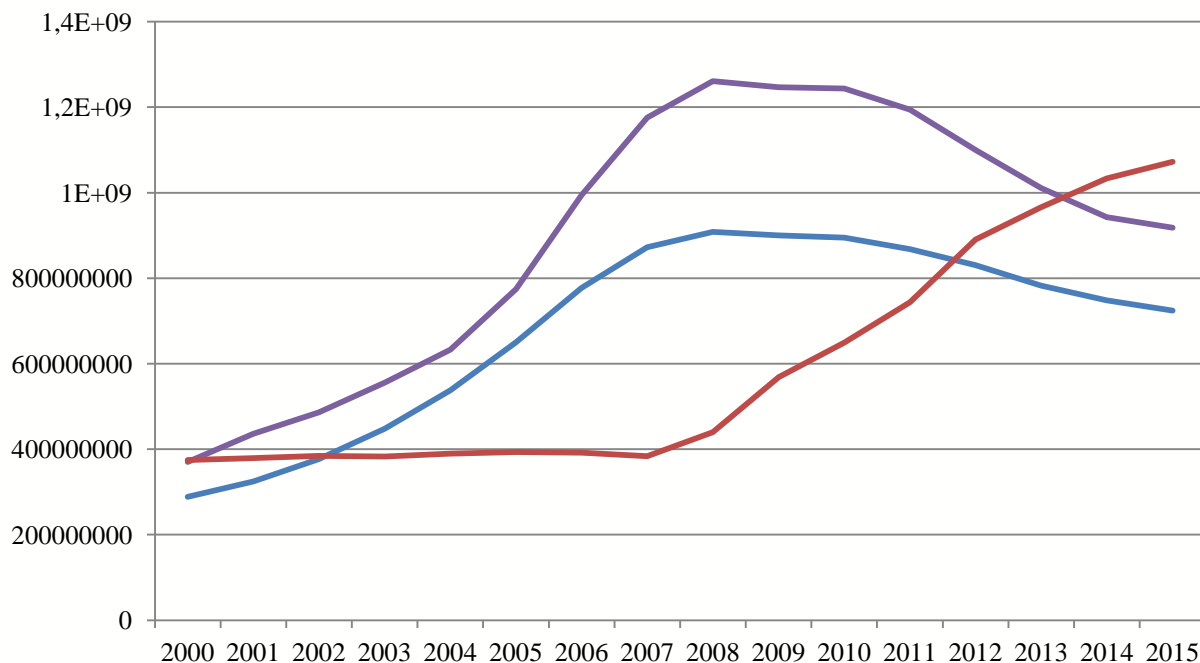
## Rescat bancari i reducció del crèdit a famílies i empreses

Recursos públic aplicats en el sector bancari 2009-2015. Font: *Banc d'Espanya*

Caixes rescatades		Recursos públics	Banc actual
Banca Cívica: Caja Navarra, Caja Canarias, Caja Burgos, (Abril 2010)	Grupo Banca Cívica (Març 2012)	977	CaixaBanc
Caja Sol + Caja Guadalajara (Desembre 2010)			
Banco de Valencia (Novembre 2012)		5.498	CaixaBanc
UNNIM: Caixa Sabadell, Caixa Terrasa, Caixa Manlleu (Març 2010)		953	BBVA
CATALUNYA CAIXA: Caixa Catalunya, Caixa Tarragona, Caixa Manresa (Març 2010)		12.052	BBVA
Caja 3: CAI, Caja Círculo de Burgos, Caja Badajoz (Juliol 2010)		407	BancoGrupoCaja3
CAM (Desembre 2011)		5.249	Banc Sabadell
Banco Gallego (Abril 2013)		245	Banco Gallego
Caja España, Caja Duero (Març 2010)	Banco CEISS (Juliol 2013)	1.129	UNICAJA Banco
Cajastur-Caja Castilla la Mancha (Novembre 2009)	Liberbank: Cajastur, Caja Cantabria y Caja Extremadura (Abril 2011)	1.864	Liberbank
Caja Murcia, Caixa Penedés, Sa Nostra, Caja Granada (Juny2010)		1.645	Banco Mare Nostrum
Caja Madrid, Bancaja, Caja Ávila, Caja Segovia, Caja Rioja, Caixa Laietana, Caja Insular de Canarias (Juny 2010). Bankia filial 100% de BFA.		22.424	BFA
Caixa Galicia, Caixanova (Juny 2010)		9.052	NCG BANCO - NOVACAIXAGALICIA
<b>Total</b>		<b>61.495</b>	



## Evolució del finançament a empreses, llars i administracions públiques



- Finançament a empreses
- Finançament a llars
- Finançament brut a administracions públiques

- El finançament a empreses es va reduir en un **27,2%**
- el finançament a llars un **20,3%**
- el finançament brut a administracions públiques es va incrementar en un **143,8%**.

## Assumpció del Pacte d'Estabilitat i Creixement: controlar el dèficit públic i prioritzar la reducció dels deutes

Modificació exprés  
de l'article 135 CE

S'ha volgut imposar el relat que el problema rau en la despesa

- Espanya té un **problema d'ingressos**, no de despesa, els ingressos públics són més baixos que els europeus.
- Des de que va començar la crisi el PIB ha caigut un 3,4% mentre que s'ha produït una **caiguda de la recaptació fiscal del 17%**: al 2007 el percentatge d'ingressos públics sobre el PIB era de 3 pp per sota de la UE-28, mentre que al 2014 ja estava situat en 9 pp per sota.
- Són les **rendes del treball** les que més aporten al total d'ingressos públics. Segons dades de la OCDE i Eurostat l'esforç fiscal dut a terme pels treballadors està per damunt de la mitjana europea i, al 2014, 1 pp per damunt de Dinamarca, país que es situa en el primer lloc del rànquing europeu d'esforç fiscal.



**Ingressos i Despeses. Conjunt de les Administracions Públiques. Font: Eurostat**

	<b>Ingressos</b>	<b>Despeses</b>	<b>Deute Públic (PDE)</b>
2008	409.909	459.294	439.771
2009	375.628	493.865	568.700
2010	391.661	493.106	649.259
2011	387.353	488.618	743.530
2012	391.168	500.071	890.726
2013	394.196	465.437	966.041
2014	401.722	463.041	1.033.737
<b><i>Diferència 2012-2014</i></b>	<b><i>10.554</i></b>	<b><i>-37.030</i></b>	<b><i>143.012</i></b>





**Ingressos i Despeses. Comunitats Autònomes. Font: Eurostat**

	Ingressos	Despeses				Deute Públic (PDE)
		Totals	Salut	Educació	Protecció Social	
2008	159.786	178.911	61.621	42.745	10.119	73.647
2009	166.567	188.248	66.713	45.112	11.803	92.435
2010	147.909	188.118	65.430	43.918	11.846	123.419
2011	138.684	193.522	63.815	42.812	11.823	145.086
2012	171.805	191.252	59.698	39.417	10.926	188.406
2013	148.050	164.232	58.167	38.401	10.251	209.761
2014	146.447	164.629	58.341	38.427	10.635	236.820
<b>Diferència 2012-2014</b>	<b>-25.358</b>	<b>-26.623</b>	<b>-1.357</b>	<b>-990</b>	<b>-291</b>	<b>48.413</b>
			<b>-2.638</b>			



**Ingressos i Despeses. Font: Eurostat**

	Ingressos		Despeses		Ingressos - Despeses	
	2007	2014	2007	2014	2007	2014
<b>Denmark</b>	<b>54,6</b>	<b>58,5</b>	<b>49,6</b>	<b>56,0</b>	<b>5,0</b>	<b>2,5</b>
Finland	51,9	54,9	46,8	58,3	5,1	-3,4
France	49,7	53,6	52,2	57,5	-2,5	-3,9
Italy	45,2	48,2	46,8	51,2	-1,6	-3,0
Greece	40,4	46,4	47,1	49,9	-6,7	-3,5
Portugal	41,5	44,5	44,5	51,7	-3,0	-7,2
Germany	43,0	44,6	42,8	44,3	0,2	0,3
<b>EU-28</b>	<b>44,0</b>	<b>45,2</b>	<b>44,9</b>	<b>48,2</b>	<b>-0,9</b>	<b>-3,0</b>
<b>Spain</b>	<b>40,9</b>	<b>38,6</b>	<b>38,9</b>	<b>44,5</b>	<b>2,0</b>	<b>-5,9</b>
<b><i>Diferència Spain-EU</i></b>	<b><i>-3,1</i></b>	<b><i>-6,6</i></b>	<b><i>-6,0</i></b>	<b><i>-3,7</i></b>		



**Pressió fiscal (%). Font: Eurostat i OCDE**

	2007	2012		2014	
			Rànquing dins UE-28		Rànquing dins UE-28
<b>ESPANYA</b>	<b>37,1</b>	<b>32,9</b>	<b>22</b>	<b>34,2</b>	<b>21</b>
UE-28	39,3	39,4	--	39,9	--
GRÈCIA	32,5	38,2	17	38,9	10
ITÀLIA	42,7	43,6	6	43,6	5
PORTUGAL	32,8	34,4	22	36,9	16
DINAMARCA	48,9	47	1	50,7	1
OCDE	34,2	34,1	--	34,4	--



**Pressió fiscal (%).** Font: *Eurostat i OCDE*

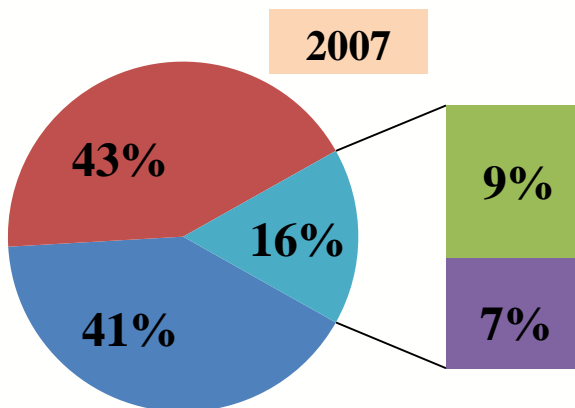
	2007	2012	2013	2014	2015	Salari mig mensual (2014)
<b>ESPANYA</b>	<b>35,74</b>	<b>37,18</b>	<b>37,22</b>	<b>37,27</b>	<b>35,97</b>	<b>1.679</b>
UE-28	36,63	36,82	36,85	36,73	-	1.929
GRÈCIA	36,45	39,77	37,06	35,67	34,69	1.262
ITÀLIA	42,89	44,71	44,89	42,37	41,98	1.733
PORTUGAL	32,53	32,61	35,17	34,95	36,21	1.056
<b>DINAMARCA</b>	<b>38,94</b>	<b>37,01</b>	<b>36,59</b>	<b>36,44</b>	<b>34,25</b>	<b>2.738</b>
OCDE	32,43	32,13	32,26	32,24	32,07	-

Despesa pública per funcions COFOG	2008	2012	2014	Var 2008-2014	Var 2012-2014
<b>TOTAL - Total</b>	459.294	500.071	463.041	3.747	-37.030
<b>GF01 - General public services</b>	56.975	68.921	72.002	15.027	3.081
<b>GF02 - Defence</b>	11.228	9.679	9.023	-2.205	-656
<b>GF03 - Public order and safety</b>	21.878	21.194	21.064	-814	-130
<b>GF04 - Economic affairs</b>	60.353	82.901	46.008	-14.345	-36.893
<b>GF05 - Environment protection</b>	10.884	9.302	8.701	-2.183	-601
<b>GF06 - Housing and community amenities</b>	11.807	4.824	5.171	-6.636	347
<b>GF07 - Health</b>	67.292	64.685	63.339	-3.953	-1.346
<b>GF08 - Recreation, culture and religion</b>	18.140	12.653	11.992	-6.148	-661
<b>GF09 - Education</b>	47.044	43.307	42.298	-4.746	-1.009
<b>GF10 - Social protection</b>	<b>153.693</b>	<b>182.605</b>	<b>183.443</b>	<b>29.750</b>	<b>838</b>
– <b>GF1001 - Sickness and disability</b>	24.597	23.990	24.528	-69	538
– <b>GF1002 - Old age</b>	<b>70.037</b>	<b>87.773</b>	<b>95.562</b>	<b>25.525</b>	<b>7.789</b>
– <b>GF1003 - Survivors</b>	20.594	23.871	24.961	4.367	1.090
– <b>GF1004 - Family and children</b>	8.039	6.530	6.140	-1.899	-390
– <b>GF1005 - Unemployment</b>	<b>22.745</b>	<b>33.534</b>	<b>25.813</b>	<b>3.068</b>	<b>-7.721</b>
– <b>GF1006 - Housing</b>	862	765	415	-447	-350
– <b>GF1007 - Social exclusion n.e.c.</b>	2.417	2.424	2.900	483	476
– <b>GF1008 - R&amp;D Social protection</b>	38	51	21	-17	-30
– <b>GF1009 - Social protection n.e.c.</b>	4.364	3.667	3.103	-1.261	-564

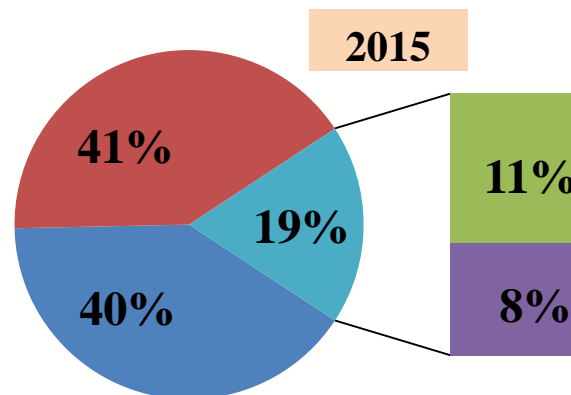


**Pensions de Jubilació. Font: *Ministeri d'Ocupació i Seguretat Social***

Variació	Catalunya		Espanya	
	Total	Pensions de Jubilació	Total	Pensions de Jubilació
<b>2008-2014</b>	152.527	124.866	806.600	620.094
<b>2014-2015</b>	14.587	12.727	89.857	75.573



■ Dones menors 65 anys ■ Homes menors 65 anys  
 ■ Dones majors 65 anys ■ Homes majors 65 anys



■ Dones menors 65 anys ■ Homes menors 65 anys  
 ■ Dones majors 65 anys ■ Homes majors 65 anys

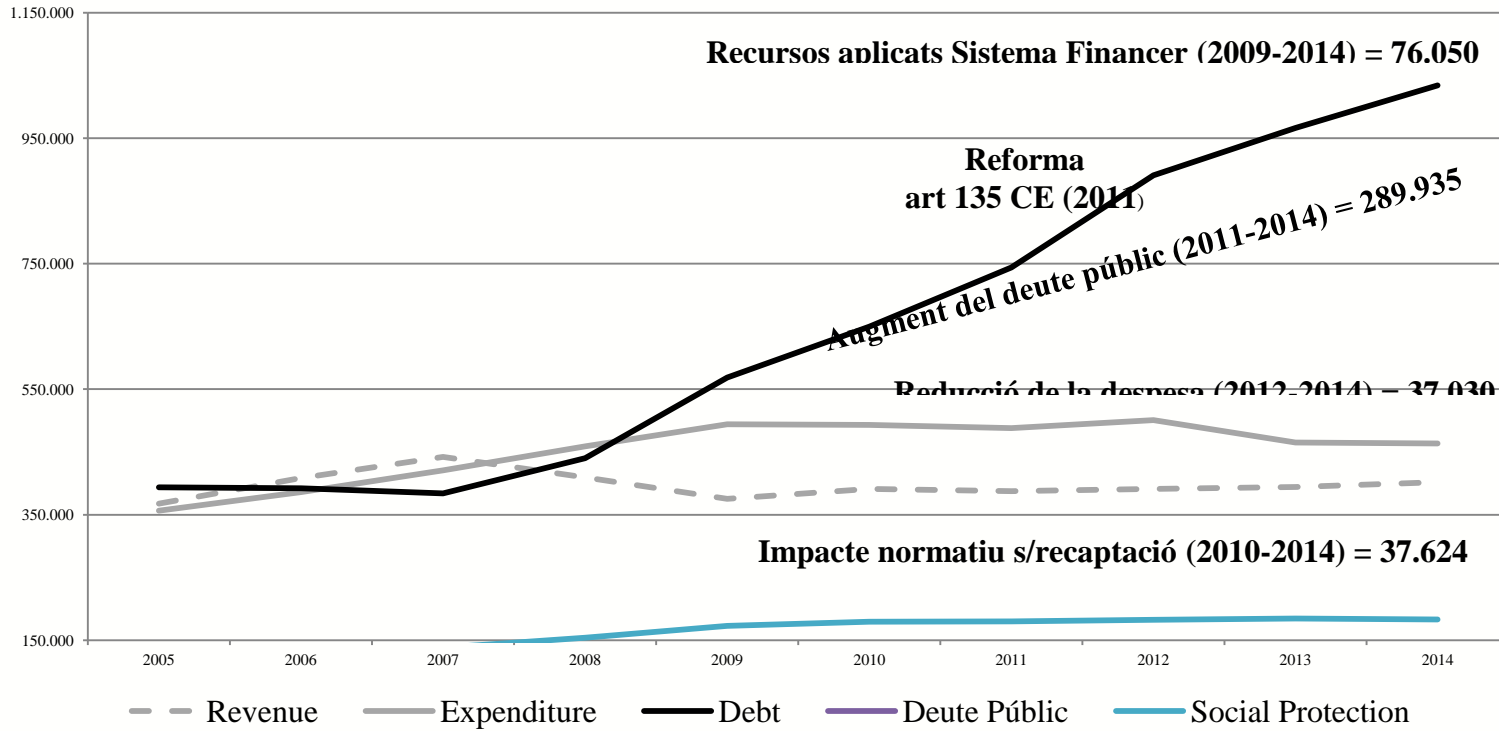


**Beneficiaris de prestacions d'atur. Font: *Ministeri d'Ocupació i Seguretat Social i SEPE***

	Espanya			Catalunya		
	Nivell contributiu	Nivell assistencial	Taxa de cobertura	Nivell contributiu	Nivell assistencial	Taxa de cobertura
2008	1.100.879	713.753	73,6	203.560	64.051	80,2
2009	1.624.792	1.056.431	75,5	299.141	117.846	81,5
2010	1.471.826	1.570.908	78,4	269.528	194.038	81,2
2011	1.328.020	1.517.632	70,7	239.506	192.340	72,2
2012	1.381.261	1.560.800	65,8	235.763	196.987	68,2
2013	1.310.915	1.554.238	62,3	215.985	195.539	64,6
2014	1.059.799	1.483.178	58,9	174.630	185.248	60,6
2015	838.392	1.385.780	55,8	139.433	164.764	56,9
2016 (febrer)	827.425	1.341.826	<b>55,3</b>	133.752	159.752	<b>57,1</b>



	Beneficiaris de prestacions d'atur	Aturats	Taxa de cobertura en relació a la EPA
<b>Catalunya</b>	304.197	668.600	<b>45,5%</b>
<b>Espanya</b>	2.224.172	4.779.500	<b>46,5%</b>



A partir de la reforma CE 2012-2014

▼ Despesa pública: 37.030 M€

▲ Ingressos públics: 10.811 M€ (canvis normatius de 37.624 M€)

▲ Deute públic: 289.935 M€

▲ Recursos aplicats SF: 76.050 M€





## Reforma laboral amb l'objectiu d'afavorir la flexibilitat en el mercat laboral

Model de relacions laborals basat en la temporalitat, la inseguretats i la precarietat laboral

Canvi de paradigma laboral

Devaluació salarial

Pèrdua de drets socials i econòmics

Augment de la desigualtat i la pobresa

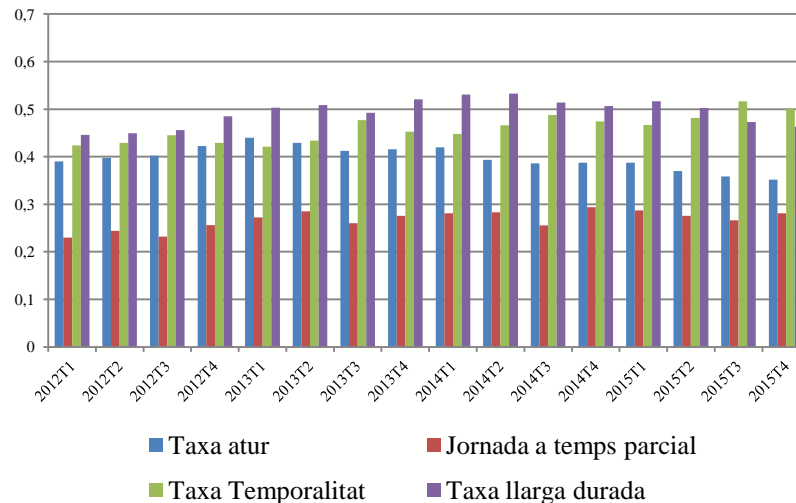
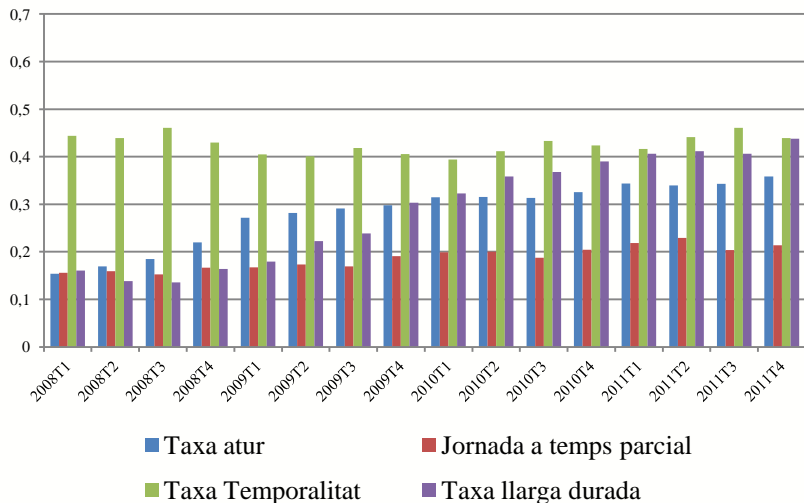
Joves amb dificultats per aconseguir un projecte de vida digne. Banc de prova del nou paradigma laboral

Atur estructural. Augment de l'atur de llarga durada

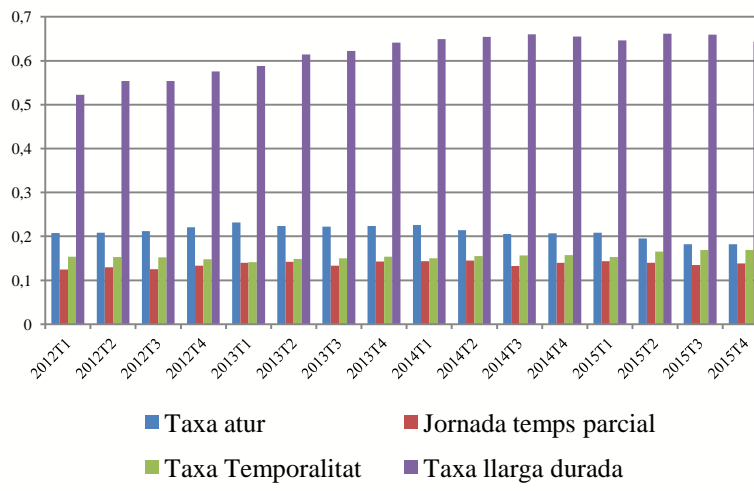
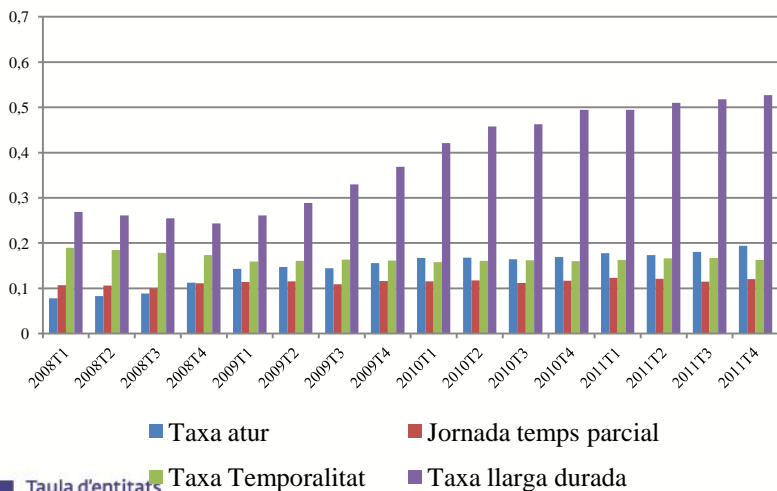
Treballadors pobres



### Menors de 30 anys



### Majors de 30 anys





## Comparativa Espanya – Catalunya. Font: *INE*

		2012T1	2015T4	Diferència 2012-2015
Catalunya	Taxa atur general	22,00%	17,70%	<b>-4,30%</b>
	Taxa atur menors 25 anys	49,80%	39,00%	<b>-10,80%</b>
Espanya	Taxa atur general	24,20%	20,90%	<b>-3,30%</b>
	Taxa atur menors 25 anys	51,70%	46,20%	<b>-5,40%</b>
Catalunya	Ocupats a temps parcial	13,70%	14,30%	<b>0,70%</b>
	Total aturats llarga durada	52,30%	58,90%	<b>6,60%</b>
	Temporalitat	18,70%	20,30%	<b>1,60%</b>
Espanya	Ocupats a temps parcial	14,10%	15,70%	<b>1,60%</b>
	Total aturats llarga durada	49,90%	59,50%	<b>9,60%</b>
	Temporalitat	23,50%	25,70%	<b>2,10%</b>

**De 2012-2015 a Catalunya la reducció dels 198.000 aturats per:**

1. la reducció de la població en 104.800,
2. l'augment dels ocupats en 29.400 i
3. l'augment dels inactius en 63.700 individus.

- Increment de 25.600 persones contractades a temps parcial i
- Increment de 37.200 amb contractes temporals.
- Reducció dels aturats de llarga durada en 59.500.



## Evolució del percentatge d'assalariats, massa salarial i salari mig anual. Catalunya (2008-2014).

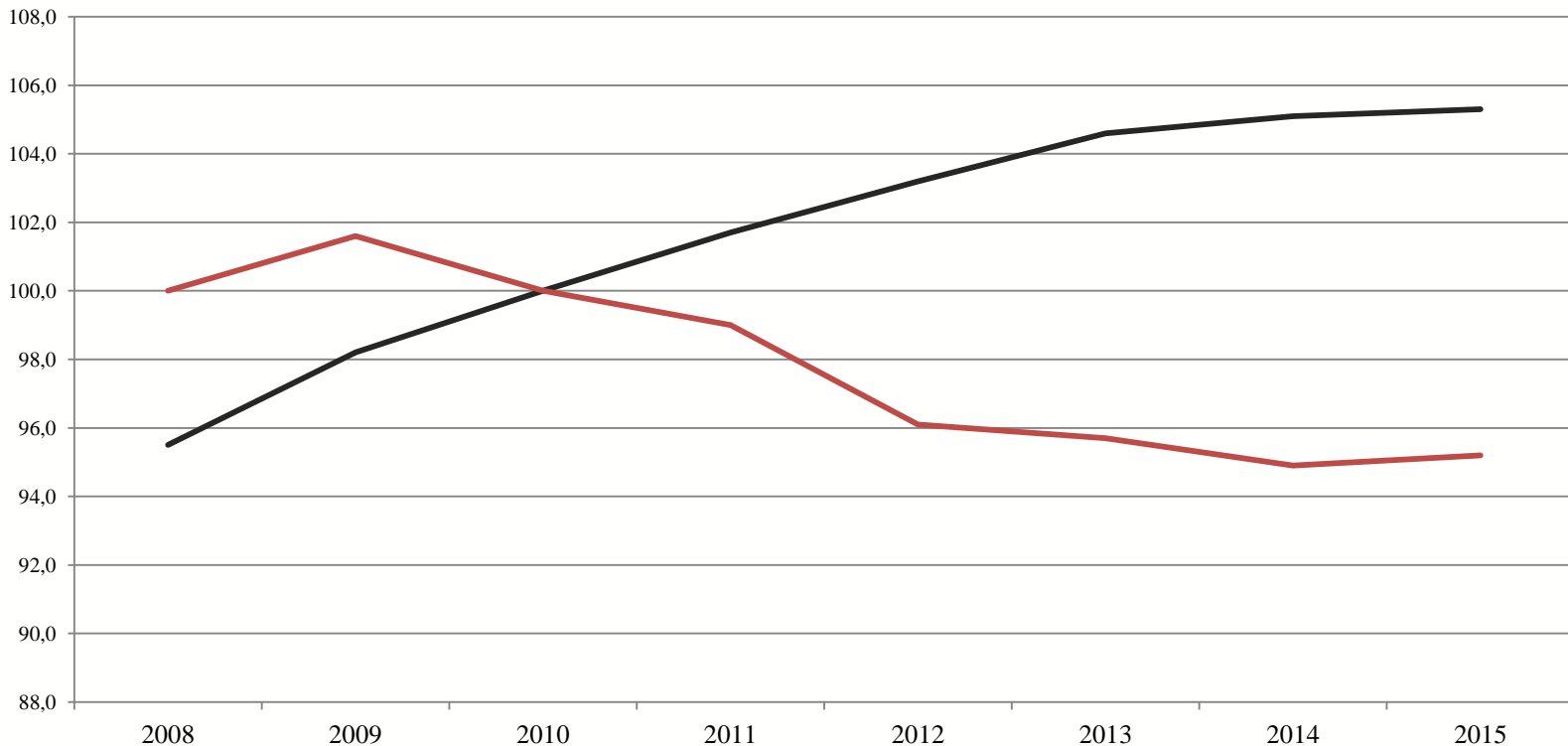
Font: Agència Tributària

	De 18 a 25 anys			De 26 a 35 anys			Total
	% assalariats s/total	% Massa salarial s/ total	Salari mig anual (euros)	% assalariats s/total	% Massa salarial s/ total	Salari mig anual (euros)	Salari mig anual (euros)
2008	13,3	6,0	9.621	29,7	26,5	18.904	21.177
2009	11,9	5,0	8.972	29,2	25,4	18.439	21.261
2010	11,4	4,5	8.433	28,5	24,2	18.152	21.358
2011	10,8	4,0	7.978	27,5	23,0	17.877	21.348
2012	9,9	3,5	7.488	26,3	21,6	17.228	20.959
2013	9,6	3,2	6.841	25,1	20,1	16.709	20.806
2014	9,9	3,2	6.578	23,8	19,0	16.491	20.711
<b>Var 2008-2014</b>			<b>-3.043</b>			<b>-2.413</b>	<b>-466</b>

Perceptors	Homes			Dones		
	2008	2014	Variació	2008	2014	Variació
Assalariats	62,6	56,0	-6,6	57,6	53,1	-4,5
Assalariats < de 35 anys	41,7	32,8	-8,9	44,5	34,9	-9,7



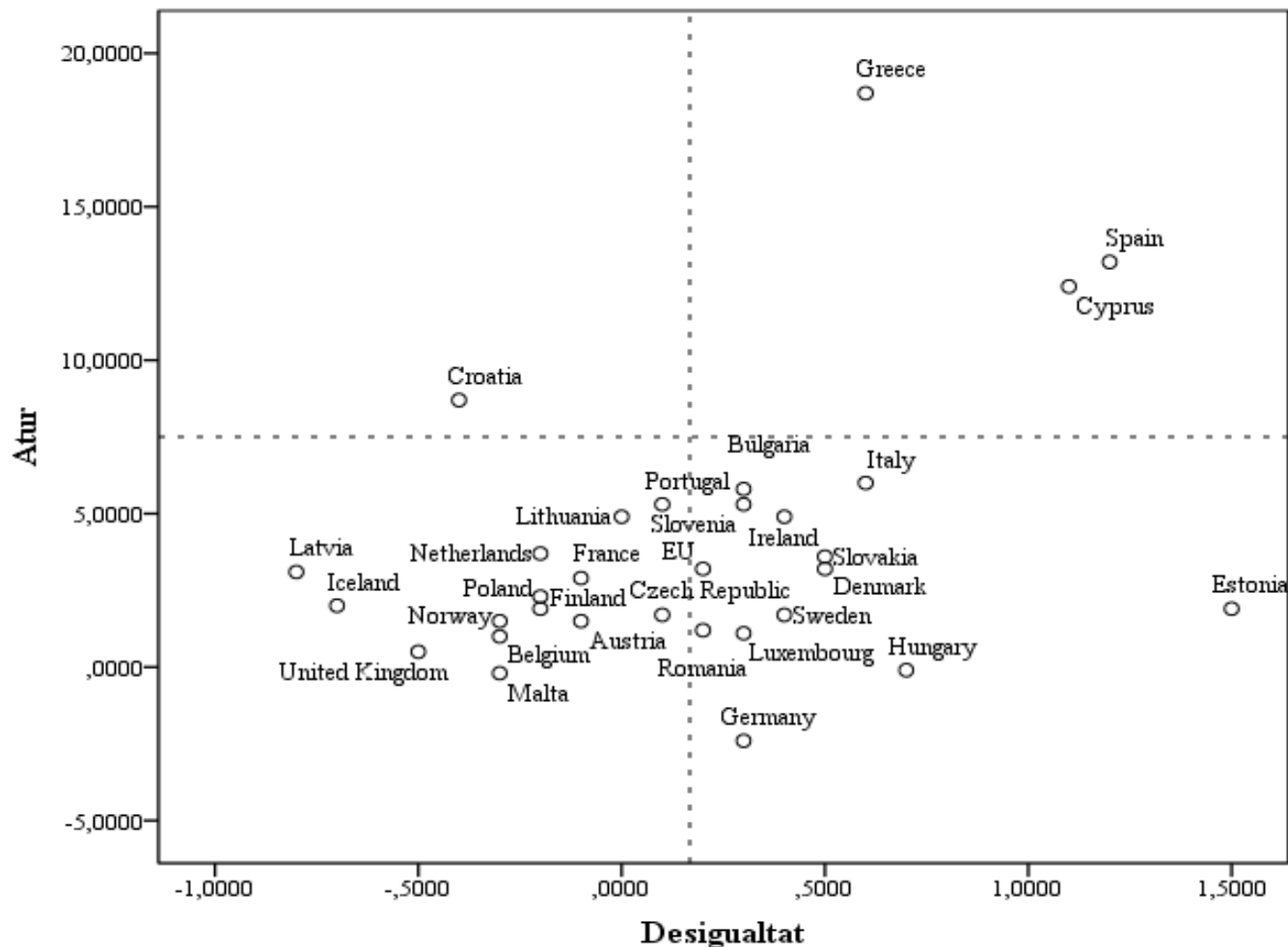
## Productivitat i cost laboral. Font: Eurostat (Índex, 2010=100)



- Real labour productivity per person
- Nominal unit labour cost based on persons

Créixer socialment

+ equitat + solidaritat + sostenibilitat





**Percentatge d'assalariats i pensionistes per sota del SMI i PM. Font: *Agencia Tributària***

	<b>2008</b>		<b>2014</b>	
	<b>Homes</b>	<b>Dones</b>	<b>Homes</b>	<b>Dones</b>
<b>Assalariats &lt; 1 SMI</b>	20,1%	29,0%	27,4%	31,7%
<b>Pensionistes &lt; PM</b>	23,8%	36,0%	24,9%	39,4%



**Percentatge d'assalariats i massa salarial per gènere (2008 i 2014). Font: Eurostat**

Tram salarial	2008		2014	
	% homes	% massa salarial	% homes	% massa salarial
De 0,5 a 1 SMI	20,1	3,1	27,4	4,4
De 1 a 2 SMI	20,1	10,7	19,9	11,7
De 2 a 3 SMI	24,8	21,1	21,6	20,7
De 3 a 10 SMI	32,8	53,2	29,4	52,8
Més de 10 SMI	2,2	11,8	1,7	10,3
	% dones	% massa salarial	% dones	% massa salarial
De 0,5 a 1 SMI	29,0	6,5	31,7	7,1
De 1 a 2 SMI	29,4	21,5	27,9	21,3
De 2 a 3 SMI	20,0	23,6	19,9	24,6
De 3 a 10 SMI	21,1	45,3	20,1	44,1
Més de 10 SMI	0,5	3,2	0,4	2,9
	SMI: 8.400 euros		SMI: 9.034,20 euros	





	Taxa de risc de pobresa		Persones en risc de pobresa (AROPE)		Desigualtat	
	2008	2014	2008	2014	2008	2014
<b>EU (28)</b>	-	<b>17,2</b>	-	<b>24,5</b>	-	<b>5,2</b>
Denmark	11,8	12,1	16,3	17,9	3,6	4,1
Germany	15,2	16,7	20,1	20,6	4,8	5,1
Greece	20,1	22,1	28,1	36	5,9	6,5
<b>Spain</b>	<b>19,8</b>	<b>22,2</b>	<b>23,8</b>	<b>29,2</b>	<b>5,6</b>	<b>6,8</b>
France	12,5	13,3	18,5	18,5	4,4	4,3
Italy	18,9	19,4	25,5	28,3	5,2	5,8
Austria	15,2	14,1	20,6	19,2	4,2	4,1
Portugal	18,5	19,5	26	27,5	6,1	6,2
Finland	13,6	12,8	17,4	17,3	3,8	3,6
Sweden	12,2	15,1	14,9	16,9	3,5	3,9
United Kingdom	18,7	16,8	23,2	24,1	5,6	5,1
Norway	11,6	10,9	15,1	13,5	3,7	3,4
<b>Catalonia</b>	<b>16,6</b>	<b>20,9</b>	<b>19,5</b>	<b>26</b>	<b>4,8</b>	<b>6,5</b>



	Taxa abandonament			Atur llarga durada sobre població activa	
	2008	2014	2015	2008	2014
<b>EU (28)</b>	<b>14,7</b>	<b>11,2</b>	<b>10,9</b>	<b>2,6</b>	<b>5</b>
Denmark	12,5	7,8	7,6	0,5	1,7
Germany	11,8	9,5	9,6	3,9	2,2
Greece	14,4	9	8,3	3,7	19,5
<b>Spain</b>	<b>31,7</b>	<b>21,9</b>	<b>20,3</b>	<b>2</b>	<b>12,9</b>
France	11,8	9	9,2	3	4,5
Italy	19,6	15	14,6	3	7,7
Austria	10,2	7	7,3	1	1,5
Portugal	34,9	17,4	14,4	3,6	8,3
Finland	9,8	9,5	9,3	1,2	1,9
Sweden	7,9	6,7	6,6	0,8	1,4
United Kingdom	16,9	11,8	11	1,4	2,2
Norway	17	11,7	10,6	0,3	0,8
<b>Catalonia</b>	<b>32,9</b>	<b>22,2</b>	<b>18,9</b>	<b>1,5</b>	<b>11,5</b>



## **S'ha aprofitat la crisi per retallar drets econòmics i socials.**

La OIT recorda que “la crisi econòmica no es causa justificativa per vulnerar els Convenis Internacionals ratificats pels Estats”.

La política econòmica actual està deixant a la cuneta molts col·lectius, especialment el de les persones joves.

El darrer informe “*Diagnóstico sobre la distribución de la renta en España durante la última década*”, conclou que les classes mitjanes s’han reduït i que els seus membres incrementen la impressió de vulnerabilitat doncs perceben que està en risc el benestar aconseguit en períodes anteriors.



## El país que volem: un projecte de dignitat per tothom

Ens hauríem de preguntar:

¿és possible reorientar un model econòmic i empresarial practicant els mateixos comportaments dels passat (beneficis a curt termini), amb les mateixes regles de joc (precarització del treball, subsidiarietat de tot lo públic, retallades generalitzades i amenaces creixents de l'Estat del Benestar) i amb els mateixos protagonistes (la banca, el capital financer, les grans empreses nacionals i transnacionals)?

-----La resposta és òbvia. No.



Estratègies per reduir la desigualtat i la pobresa des de la ***Coherència*** i la ***Complementarietat*** de les polítiques de protecció social, salarial i tributàries

+

Situar el dret al treball en el centre de les polítiques econòmiques:  
***Pacte de Creixement Econòmic i Estabilitat en l'Ocupació***



## Estratègies per reduir la desigualtat i la pobresa des de la coherència i complementarietat de polítiques de protecció social, salarials i tributàries (acord per la Protecció Social)

Una millor redistribució dels salaris

- Reduir la bretxa entre els majors i menors salaris
- Augment del Salari Mínim Interprofessional

Redefinir el paper de l'abast de les rendes mínimes

Blindar els drets socials econòmica i jurídicament

Sistema fiscal més redistributiu

- Sistema més redistributiu
- Lluita contra frau fiscal

Debat sobre l'estructura del sistema de protecció social

Nova cultura fiscal

Debat dels pressupostos executats



**Rendes mitjana salarial anual. Font: Eurostat**

	2.008			2014		
	Primer decil	Novè decil	<i>Relació</i>	Primer decil	Novè decil	<i>Relació</i>
EU (28)	-	-	-	7.829	29.740	<b>3,80</b>
Denmark	13.750	38.120	<b>2,77</b>	15.683	47.271	<b>3,01</b>
Germany	9.413	34.236	<b>3,64</b>	9.656	36.870	<b>3,82</b>
<b>Spain</b>	6.249	28.398	<b>4,54</b>	5.098	27.782	<b>5,45</b>
France	10.824	36.433	<b>3,37</b>	11.651	38.752	<b>3,33</b>
Finland	10.962	33.877	<b>3,09</b>	13.368	40.301	<b>3,01</b>
Sweden	11.683	32.877	<b>2,81</b>	14.217	44.743	<b>3,15</b>
United Kingdom	9.127	38.566	<b>4,23</b>	10.432	40.576	<b>3,89</b>
Norway	18.205	50.833	<b>2,79</b>	25.527	70.146	<b>2,75</b>
<b>Catalunya</b>	<b>10.500</b>	<b>39.900</b>	<b>3,8</b>	<b>11.293</b>	<b>56.464</b>	<b>5</b>



Any	Salari mig anual	60% del salari mig anual
2008	21.177	12.706
2009	21.261	12.757
2010	21.358	12.815
2011	21.348	12.809
2012	20.959	12.575
2013	20.806	12.484
2014	20.711	12.427
Mitjana mensual		<b>1.054</b>

**Salari mig anual a Catalunya.**  
**Font: Agència Tributària**

**Salari mig anual a Espanya. Font: Eurostat**

Any	Salari mig anual	60% del salari mig anual (1)	SMI (2)	(2) - (1)
2008	20.062	1.003	700,00	<b>-303,10</b>
2009	20.062	1.003	728,00	<b>-275,10</b>
2010	19.400	970	738,85	<b>-231,14</b>
2011	19.892	995	748,30	<b>-246,28</b>
2012	19.975	999	748,30	<b>-250,45</b>
2013	20.062	1.003	752,85	<b>-250,24</b>
2014	20.169	1.008	752,85	<b>-255,62</b>
2015	20.618	1.031	765	<b>-265,91</b>
Mitjana mensual		<b>1.002</b>		





## Conclusions XX-3 de 2014, del Comitè Europeu de Drets Socials, en relació al dret a una remuneració equitativa (article 4)

Remuneració suficient	<p>No s'ajusta a l'article 4.1 de la Carta de 1961 degut a que:</p> <ul style="list-style-type: none"><li>– El salari mínim dels treballadors del sector privat no és suficient per assegurar un nivell de vida decent;</li><li>– El salari mínim dels treballadors contractats de la funció pública no és suficient per assegurar un nivell de vida decent</li></ul>
--------------------------	---



**Població en llars. Font: INE (EPA mitjanes anuals)**

	Població total en habitatges sense percepció d'ingressos			Beneficiaris de la Renda mínima d'inserció		
	2012	2015	Diferència	2012	2015	Diferència
Catalunya	262.400	224.500	-37.900	23.485	29.977	6.492
Espanya	674.600	740.525	69.000	233.773	249.470	15.697

**Taxa de cobertura en relació a l'EPA, 2015. Font: SEPE i Idescat**

	Beneficiaris de prestacions d'atur	Aturats	Taxa de cobertura en relació a la EPA
Catalunya	304.197	668.600	45,5%
Espanya	2.224.172	4.779.500	46,5%

**Redefinir el paper de l'abast de les rendes mínimes**

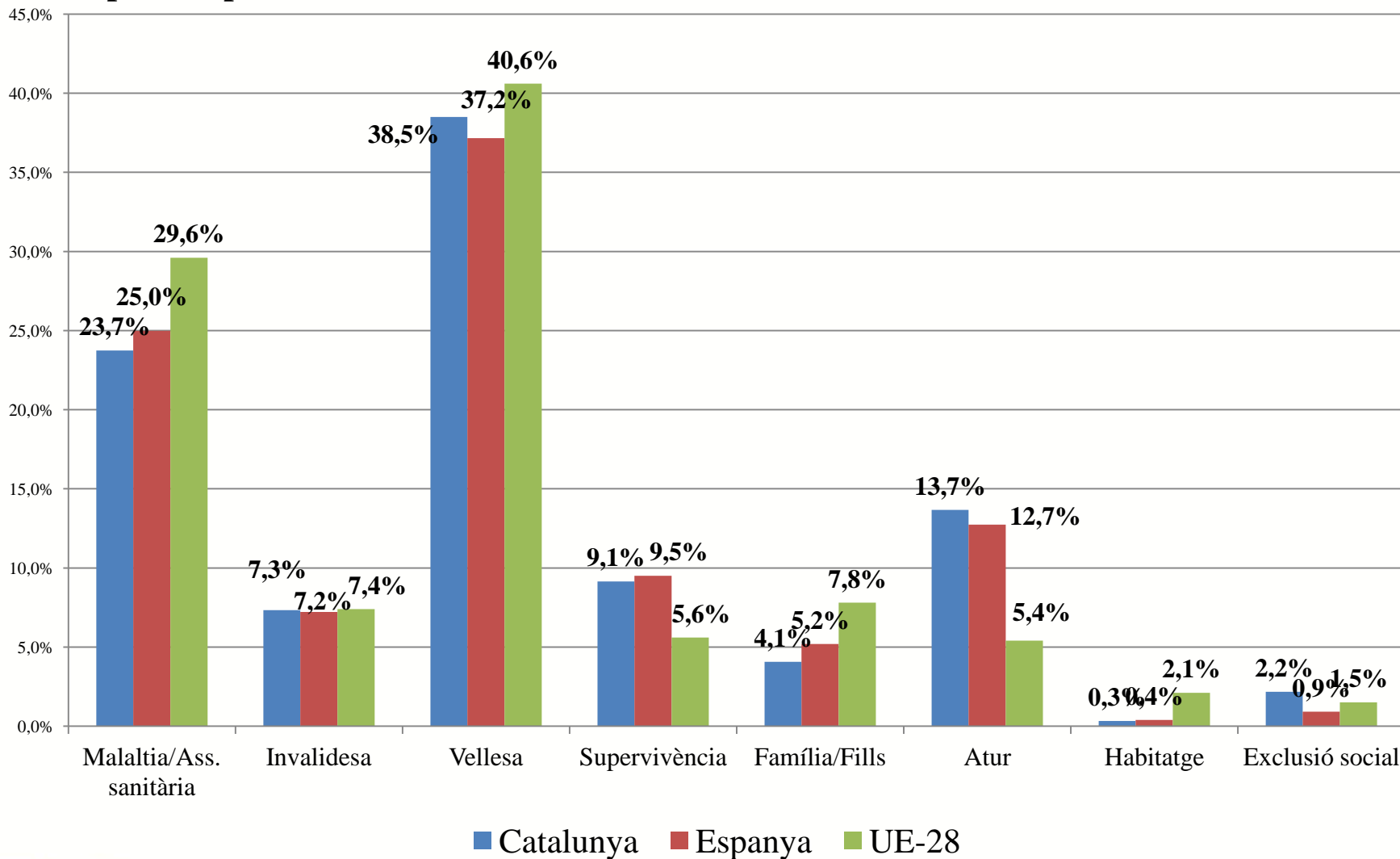


## Percentatge de la despesa de protecció social sobre el PIB, i segons funcions COFOG

Font: Eurostat i Fundació BBVA

	UE (28)		Espanya		Catalunya	
	Protecció Social	Protecció social + Salut	Protecció Social	Protecció social + Salut	Protecció Social	Protecció social + Salut
2008	17,6	24,3	13,8	19,8	12,8	18,0
2009	19,5	26,9	16,0	22,8	15,2	21,0
2010	19,4	26,7	16,6	23,2	15,7	21,4
2011	19,1	26,2	16,8	23,3	16,1	21,4
2012	19,4	26,5	17,5	23,7	16,7	21,8
<b>2013</b>	<b>19,5</b>	<b>26,7</b>	<b>17,9</b>	<b>24,0</b>	<b>17,0</b>	<b>22,0</b>
<b>2014</b>	<b>19,5</b>	<b>26,7</b>	<b>17,6</b>	<b>23,7</b>	--	--

## La despesa en protecció social. Font: *Idescat i Eurostat*





**La despesa en protecció social. Font: *Idescat i Eurostat***

	Catalunya			Espanya		
	2008	2013	Diferència	2008	2013	Diferència
Malaltia/Ass. sanitària	11.584.812	10.093.427	-1.491.385	73.673.850	66.095.240	-7.578.610
Invalidesa	2.845.161	3.114.445	269.284	17.171.553	19.092.397	1.920.844
<b>Vellesa</b>	12.394.536	16.362.467	<b>3.967.931</b>	76.990.161	98.313.927	<b>21.323.766</b>
Supervivència	3.295.748	3.887.273	591.525	21.560.898	25.158.678	3.597.780
Família/Fills	2.100.710	1.729.549	-371.161	14.783.002	13.733.918	-1.049.084
Atur	5.111.620	5.810.037	698.417	25.338.657	33.692.540	8.353.883
Habitatge	250.083	141.974	-108.109	2.083.028	1.043.698	-1.039.330
Exclusió social	636.251	925.413	289.162	2.528.669	2.398.869	-129.800



**Finançament del sistema de protecció social (%). Font: Idescat**

	Catalunya		Espanya	
	2008	2013	2008	2013
Cotitzacions	68,9	60,3	62,0	54,3
Aportacions Administracions Públiques	28,9	38,0	36,6	43,4
Altres	2,2	1,8	1,3	2,3

**Finançament i despeses del sistema de protecció social (milions euros). Font: Idescat**

	Catalunya			Espanya		
	2008	2013	Variació	2008	2013	Variació
<b>Ingressos</b>	40.939	41.133	<b>0,5%</b>	250.813	257.224	<b>2,6%</b>
<b>Despeses</b>	38.816	42.504	<b>9,5%</b>	239.198	264.578	<b>10,6%</b>



**Fiscalitat directa (IRPF + cotitzacions) (%). Font: OCDE**

	<b>Contribuent sense fills</b>	<b>Parella amb dos fills</b>	<b>Diferència</b>
Luxembourg	38,3	15,9	-22,4
Germany	49,4	34,0	-15,5
Portugal	42,1	30,7	-11,4
Denmark	36,5	26,0	-10,5
OECD - Average	35,9	26,7	-9,2
Italy	49,0	39,9	-9,1
France	48,5	40,5	-8,0
<b>Spain</b>	<b>39,6</b>	<b>33,8</b>	<b>-5,8</b>
Greece	39,3	38,1	-1,2



## Situar el dret al treball en el centre de les polítiques econòmiques : "Pacte de Creixement Econòmic i Estabilitat en l'Ocupació"

Obrir el debat dels paràmetres que haurien de caracteritzar el “treball decent”

- Durada del contracte: fixa o indefinida
- Ocupació a temps parcial o complet
- Temps parcial voluntari o involuntari
- Nivell i tipus de qualificació requerida
- Nivell de remuneració i respecte als acords salarials nacionals i sectorials
- Disponibilitat de formació complementària relacionada amb el treball

Modernitzar i enfortir el paper del SOC

Política industrial per promoure un canvi de model de creixement econòmic

La contractació pública com a motor de la innovació

Facilitar una major presència en la licitació pública d'obres i serveis a PIMES i empreses economia social





**Variació dels assalariats, remuneració i hores assalariades. Font: *Comptabilitat Regional Espanyola***

		Catalunya		Espanya (sense Catalunya)	
		2008-2011	2012-2015	2008-2011	2012-2015
Assalariats (milers persones)		-321	-52	-1.531	-267
Remuneració assalariats (milers euros)	Totals	-6.301.935	-923.871	-22.489.065	-6.849.129
	Comerç	-477.435	71.701	-801.565	-1.571.701
	<b>Indústria</b>	<b>-3.380.438</b>	<b>-77.901</b>	<b>-7.339.562</b>	<b>-990.099</b>
	Sector Públic	1.220.954	-90.211	5.592.046	1.801.211
	Activitats professionals	215.006	161.818	-750.006	162.182
Hores assalariats (milers hores)	Totals	-522.052	-112.213	-2.538.465	-501.144
	Comerç	-100.172	7.316	-489.971	-66.683
	<b>Indústria</b>	<b>-193.324</b>	<b>-34.618</b>	<b>-572.222</b>	<b>-86.659</b>
	Sector Públic	43.122	-331	242.445	43.561
	Activitats professionals	2.077	-12.282	-172.197	-4.633
Variació remuneració assalariats Indústria s/ Variació total		<b>53,6%</b>	<b>8,4%</b>	<b>32,6%</b>	<b>14,5%</b>
Variació hores assalariades Indústria s/ Variació total		<b>37,0%</b>	<b>30,8%</b>	<b>22,5%</b>	<b>17,3%</b>



## Les persones joves com a motor del canvi

*“Els joves són part de la solució. La seva veu ha de ser escoltada, la seva creativitat aprofitada i els seus drets respectats en les accions per afrontar la crisi de l'ocupació juvenil”.*

(OIT, 2012)

Major presència de les persones joves en la presa de decisions

El teixit econòmic ha de percebre les persones joves com una inversió, no una despesa

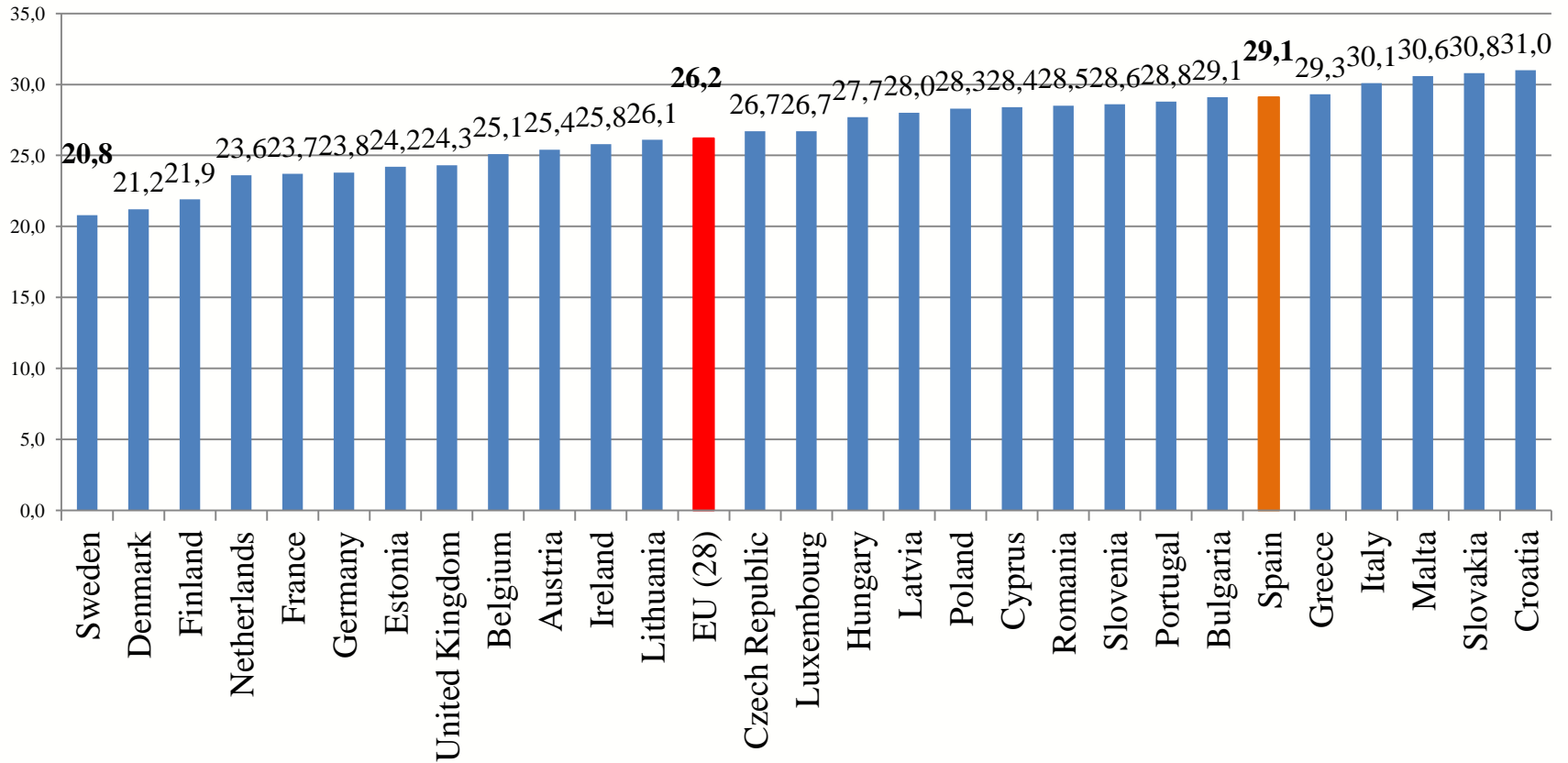
Revertir el fenomen de l'emigració laboral forçada

Adequació de l'oferta i la demanda davant del problema de la sobrequalificació

Qualitat de les pràctiques



### Edat mitjana d'emancipació. Font: Eurostat





## El benestar de proximitat

Major implicació de l'administració local en el desenvolupament dels serveis social

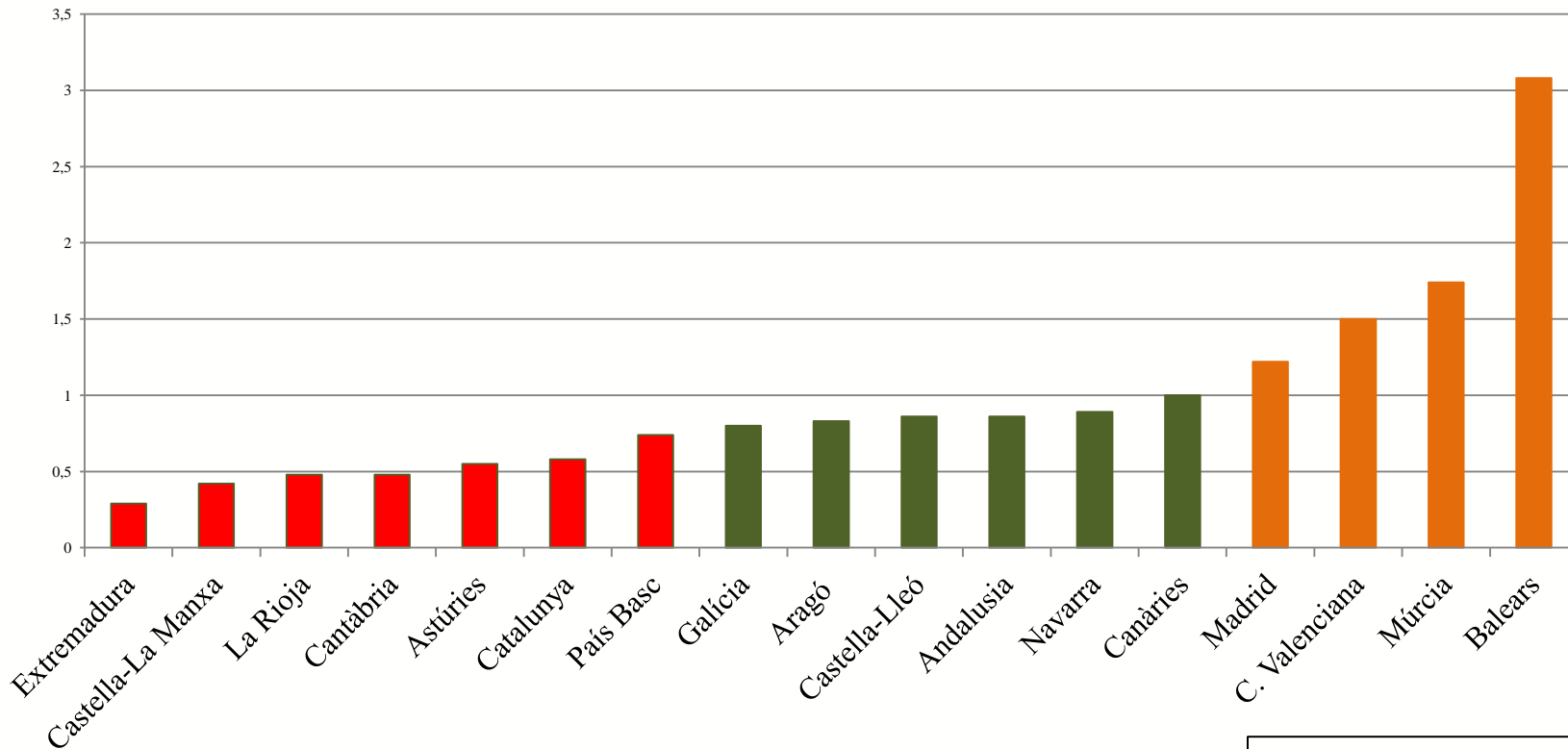
Major pes relatiu en la distribució de despesa pública i competències de l'administració local

### *Paper rellevant del territori*

- En el debat de la redistribució dels salaris
- En el debat de l'estructura de les polítiques de protecció social
- En una nova cultura fiscal
- En la lluita contra el frau fiscal
- En els debats dels pressupostos locals executats
- Per garantir un “treball decent”
- En promoure un canvi de model de creixement econòmic
- En escoltar i fer participar en les decisions a les seves persones joves
- En adequar l'oferta i la demanda en el mercat laboral
- En el debat d'unes pràctiques de qualitat



## Cobertura / Despesa dels serveis socials. Font: DEC 2015



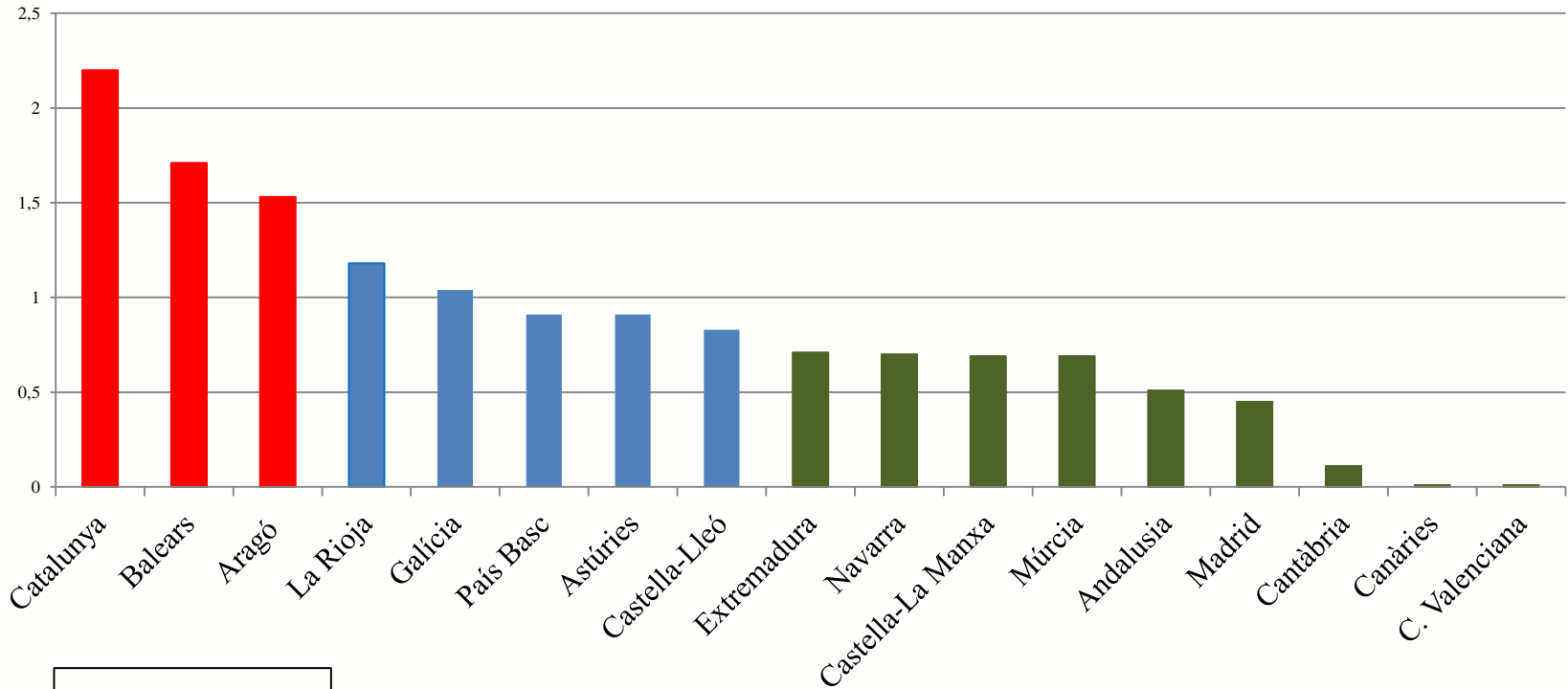
Excés de cost en relació a la cobertura real

Cert equilibri

Baixa despesa en relació a la cobertura



**Drets reconeguts / Cobertura real. Font: DEC 2015**



Drets reconeguts per damunt de la cobertura real

Cert equilibri

Cobertura no garantida pel reconeixement de drets

Amb el suport de:



Generalitat de Catalunya  
**Departament de Treball,  
Afers Socials i Famílies**



**Diputació  
Barcelona**



Ajuntament de  
**Barcelona**



**Obra Social "la Caixa"**

fundació  
**abertis**



**appc**  
groupespaña

**caprabo**  
L'ALIMENTACIÓ  
E FORTALESCIMENT

**Jango**  
cooperativa tecnològica

**STEREO RENT**  
Esdeveniments | Serveis audiovisuals

**renfe**