



Baròmetre

del Tercer

Sector Social

Edició 2019



Equip de treball

Direcció:

Roger Civit i Anna Albareda

Tractament i anàlisi de les dades:

i-LabSo

Equip de treball:

Patrícia Casanueva

Comunicació:

Laura Castro

Disseny, infografia:

Toni Sánchez Poy

Índex de continguts

1. Presentació	6
1.2. Resum Executiu	8
2. Metodologia	10
3. Context territorial	13
3.1 Organització administrativa.....	15
3.1.1 <i>Ens locals i població</i>	15
3.1.2 <i>Despesa dels ens locals</i>	16
Ajuntaments.....	17
Consells comarcals	24
Diputació.....	29
3.2 Realitat social.....	30
4. Implantació al territori.....	41
Glossari.....	50

1. Presentació

Teniu a les mans els resultats de la cinquena edició del Baròmetre del Tercer Sector Social, impulsat per la Taula d'entitats del Tercer Sector Social de Catalunya.

El Baròmetre és fruit de l'esforç col·lectiu del conjunt de les 3.000 entitats socials catalanes i és l'eina que, cada any, ens permet obtenir dades actualitzades sobre la nostra aportació a la societat, les condicions en les quals la fem i els mitjans amb els quals comptem.

Enguany, la principal novetat és que, per primera vegada, disposem d'un informe personalitzat per a cadascun dels territoris: comarques de Barcelona, Tarragona, Lleida, Girona i Catalunya Central. Així doncs, en aquesta edició del Baròmetre trobareu una anàlisi de la distribució de la despesa dels ens locals (ajuntaments, diputacions i consells comarcals) en l'àmbit social, dels aspectes clau demogràfics i socioeconòmics i de la implantació i l'activitat del Tercer Sector Social a cada territori.

Juntament amb altres estudis que també aprofundeixen vers la realitat social i el paper del Tercer Sector Social, aquest Baròmetre ens ajuda a conèixer millor la situació del nostre sector per actuar en coherència amb les necessitats específiques de cada territori.

Estic convençuda que el fet de disposar d'aquesta radiografia territorial facilitarà que les entitats socials treballin amb més eficiència i eficàcia i que, per tant, puguin donar una resposta més ajustada i adaptada als reptes socials que tenim com a país.

Francina Alsina i Canudas

Presidenta de la Taula d'Entitats
del Tercer Sector Social de Catalunya

Octubre de 2019

1.2. Resum Executiu

Context territorial

L'estudi que teniu a les vostres mans se centra en l'anàlisi de l'àmbit de les Comarques Lleidatanes, el qual agrupa el 23,86% de tots els municipis de Catalunya.

Durant l'any 2018 els ajuntaments d'aquests municipis van fer una despesa mitjana en serveis socials i promoció social d'un 5,3% sobre el total dels pressupostos liquidats. Això representa una despesa mitjana en serveis i promoció social de 63,33€ per habitant. Pel que fa al conjunt de l'atenció benèfic-assistencial, la despesa mitjana ha estat de 80,21€ per habitant. Si comparem amb la mitjana catalana de despesa per habitant veiem que en territori analitzat representa 45,96€ menys per habitant.

La segona administració que fa més despesa en l'àmbit social són els Consells Comarcals de les Comarques Lleidatanes, concretament en atenció benèfic-assistencial 43,91€ de mitjana per habitant i en serveis socials i promoció social de 37,23€ per habitant.

Seguidament trobem la Diputació de Lleida, la qual va fer una despesa en actuacions de protecció i promoció social de 0,61€ per habitant i en atenció benèfic-assistencial és de 2,33€ per habitant.

En aquest sentit podem afirmar que a l'àmbit de les comarques de Lleida, els Ajuntaments són l'administració que fa més despesa en serveis socials destinats a les persones, seguidament de Consells Comarcals i després, la Diputació.

Realitat social

En els municipis de l'àmbit de les Comarques Lleidatanes hi viuen 433.810 persones, el 48,1% de les quals es concentra a la comarca del Segrià.

Pel que fa a la composició demogràfica de la població veiem que hi ha una proporció major de persones grans que de persones joves, ja que l'índex d'envelliment supera el 100%, punt a partir del qual si l'índex augmenta significa que hi ha més població gran que jove. Respecte les dades del conjunt de Catalunya, l'índex d'envelliment de les comarques barcelonines supera en 5,15 punts la mitjana catalana, fet que significa que hi ha una concentració major de gent gran en aquest

àmbit territorial respecte les dades generals de Catalunya. A més, es tracta d'un territori amb una població més sobre-envellida que la mitjana catalana, ja que l'índex que mesura el percentatge entre la gent de més de 65 anys i més de 85 anys és 3 punts per sobre de la mitjana catalana.

Pel que fa a la situació socioeconòmica de la població d'aquest àmbit territorial, destaquem que el percentatge de persones amb necessitat d'ajudes per béns bàsics és inferior a la mitjana catalana. A més, a totes les comarques de l'àmbit de les Comarques Lleidatanes tenen una taxa d'atur inferior a la mitjana catalana (8,5%). Tot i així, només en una de les set comarques de l'àmbit de les Comarques Lleidatanes, el percentatge de llars que reben ajut al lloguer és inferior a la mitjana catalana.

Implantació al territori

El 8,7% de les entitats del Tercer Sector Social a Catalunya es troben a l'àmbit de les Comarques Lleidatanes. D'aquestes, el 61,4% de les entitats són associacions i el 17,2% són delegacions d'altres entitats. Si analitzem a quin col·lectiu s'adreça prioritàriament la seva activitat veiem com una de cada quatre entitats ho fa a la gent gran.

Els tres àmbits d'intervenció principals de les entitats al territori són el cultural (20,4%), l'educació en el lleure i serveis educatius (18,5%) i les necessitats bàsiques (13,8%).

El Tercer Sector Social a l'àmbit de les Comarques Lleidatanes té una gran diversitat d'oferta de productes i serveis. Els tres serveis més prestats per les entitats del Tercer Sector són els relacionats amb la salut.

2. Metodologia

L'informe del Tercer Sector Social a l'àmbit territorial de les Comarques Lleidatanes s'organitza a partir de dos punts de vista amb la intenció fer un repàs sobre la realitat de les entitats socials catalanes, des d'allò més genèric al fet més concret, a partir de la utilització de les dades disponibles, tant de l'estadística pública com dels mateixos treballs realitzats per la Taula del Tercer Sector Social a Catalunya en els darrers anys.

El primer punt de vista posa l'enfoc en el context territorial, aportant una visió àmplia de l'organització administrativa territorial i de la realitat social. Per fer-ho, s'ha utilitzat fonts d'informació pública oficial: Instituto Nacional de Estadística, Institut d'Estadística de Catalunya, MUNICAT i el Ministerio de Hacienda. Les figures, en aquest apartat, mostren les dades en nombre absolut i/o en percentatge.

El segon punt de vista mostra quina és la implantació territorial de les entitats del Tercer Sector Social en el territori a partir de l'anàlisi de les dades censals generades per la Taula del Tercer Sector de Catalunya, abordant aspectes com la distribució en el territori, l'activitat i els col·lectius destinataris. En aquest apartat, les dades es mostren en percentatge acompanyades del nombre absolut entre parèntesis.

Els àmbits territorials per la realització dels informes han estat definits a partir de les comarques. Tots els municipis d'una comarca es consideren part d'un mateix àmbit i, per tant, també són considerades d'aquest àmbit les entitats que hi tenen la seu social. L'única excepció a aquesta norma són els municipis de la comarca del Moianès, que han quedat repartits 4 a l'àmbit de Barcelona i 6 a l'àmbit central.

En aquest informe, l'àmbit de les Comarques Lleidatanes inclou les comarques: Alt Urgell, Alta Ribagorça, Aran, Cerdanya, Garrigues, Noguera, Pallars Jussà, Pallars Sobirà, Pla d'Urgell, Segarra, Segrià, Urgell.

En el cas de les dades de context, provinents de fonts oficials, ha estat necessari adaptar els àmbits territorials a l'agregació territorial dis-

ponible. La casuística, quant a les agrupacions d'informació, es resumeix en els següents casos:

- ▶ Quan ha estat possible, s'ha treballat agregant la informació a escala municipal.
- ▶ La segona opció ha estat treballar la dada per agregació comarcal.
- ▶ En aquells casos que només existia desagregació per àmbits territorials de planificació s'ha realitzat la següent assignació:

Comarques Barcelonines: Àmbit Territorial de Planificació Metropolitana i Àmbit Territorial de Planificació del Penedès

Comarques Centrals: Àmbit Territorial de Planificació de les Comarques Centrals

Comarques Gironines: Àmbit Territorial de Planificació de les Comarques Gironines

Comarques Lleidatanes: Àmbit Territorial de Planificació de l'Alt Pirineu i Àmbit Territorial de Planificació de l'Aran i Ponent

Comarques Tarragonines: Àmbit Territorial de Planificació del Camp de Tarragona i Àmbit Territorial de Planificació de les Terres de l'Ebre

3. Context territorial

Tal com mostrava els resultats del Baròmetre del Tercer Sector Social a Catalunya el 2018, les entitats del Tercer Sector Social es caracteritzen, de forma majoritària, pel seu arrelament a l'àmbit territorial més proper, actuant en els barris i els pobles on s'estableixen, generant comunitat i xarxa amb els ciutadans i ciutadanes i donant i rebent suport de les administracions locals. La imbricació de les entitats del Tercer Sector Social amb les necessitats i demandes de les persones i amb les diferents xarxes i administracions, és un dels punts forts i de l'engreix de l'engranatge que ens fa avançar com a societat. Per aquest motiu, és necessari conèixer tant el nombre i l'activitat de les entitats com el context social i administratiu del territori en el qual desenvolupen la seva activitat.

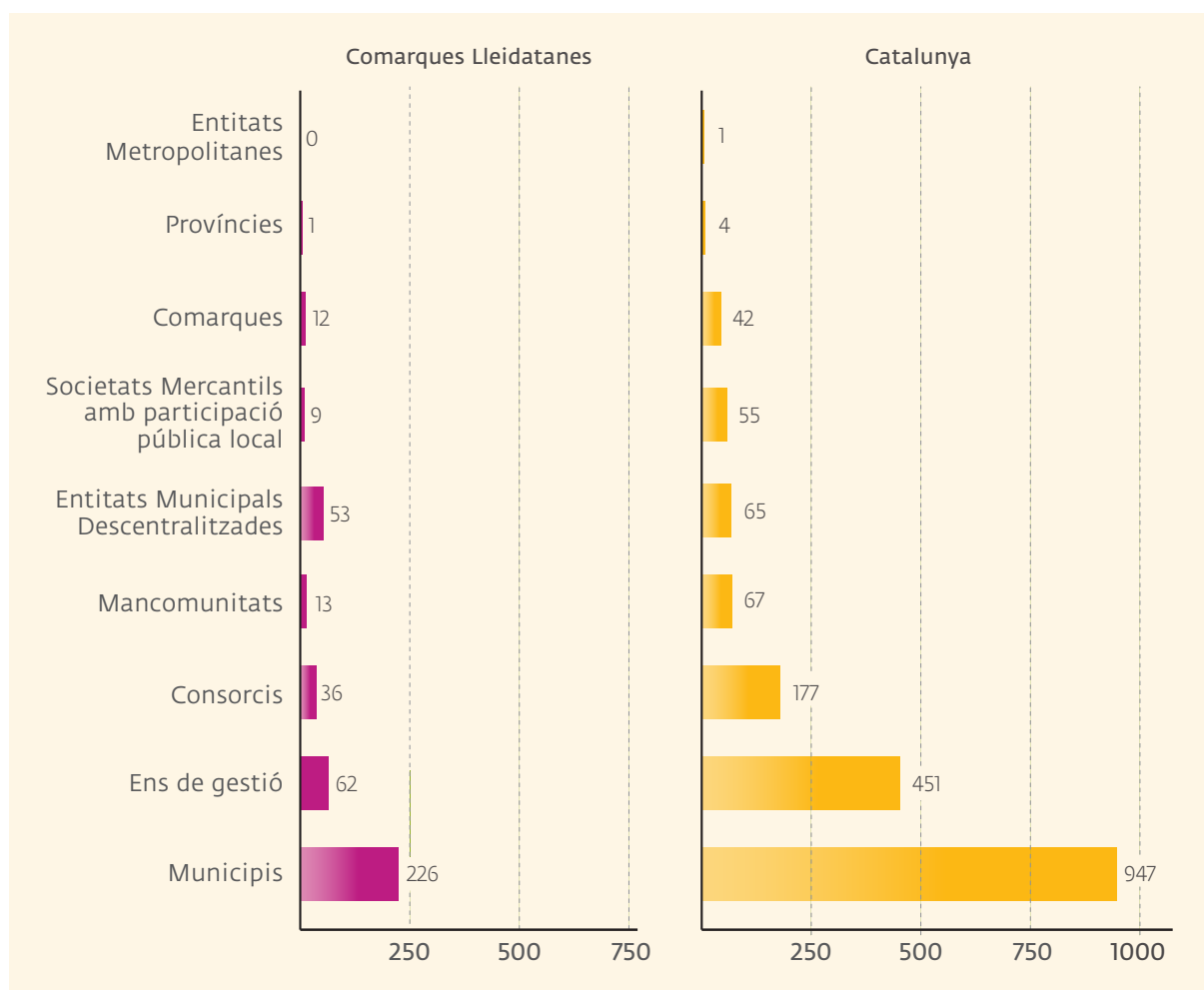
En aquest apartat es repassa quin és aquest context amb el qual conviuen les entitats des de dos punts de vista: l'administratiu i el social. En el cas de l'administratiu, s'analitza l'entorn públic amb el qual s'han de relacionar. En el cas social, es mostren alguns dels indicadors que permeten visualitzar com són i com viuen les persones amb les quals treballa el sector social.

3.1 Organització administrativa

3.1.1 Ens locals i població

Entre les administracions públiques locals de l'àmbit de les Comarques Lleidatanes es compten 226 municipis (el 23,86% de Catalunya), 62 ens de gestió, 49 mancomunitats i consorcis i 12 comarques.

Figura 1. Nombre d'ens locals al territori segons tipus. MUNICAT 2019.



No totes les comarques tenen el mateix nombre de municipis. La comarca amb més municipis de la demarcació és el Segrià, amb 38 municipis que representen el 16,81% del total de l'àmbit territorial. Quatre comarques tenen entre 20 i 30 municipis: l'Urgell, la Segarra, les Garrigues i la Noguera. Cinc comarques tenen entre 10 i 20 municipis: el Pallars Jussà, el Pallars Sobirà, el Pla d'Urgell, la Cerdanya i l'Alt Urgell. Les dues comarques amb menys municipis són l'Aran, amb 9, i l'Alta Ribagorça, amb 3.

El nombre de municipis de la comarca no sempre ha d'estar relacionat amb el nombre d'habitants. El Segrià, amb 208.638 habitants, té el 48,1% d'habitants de l'àmbit. La següent comarca amb més habitants és la Noguera, amb gairebé 39.000 habitants. Dues comarques més tenen més de 35.000 habitants: el Pla d'Urgell i l'Urgell. Entre els 20.000 i els 23.000 hi ha l'Alt Urgell i la Segarra. La Cerdanya i les Garrigues tenen entre 17.000 i 19.000 habitants. Entre 6.000 i 10.000 habitants tenen l'Aran i el Pallars Sobirà. Per últim, a l'Alta Ribagorça hi habiten poc més de 3.700 persones.

D'igual manera que els habitants no es reparteixen uniformement en les comarques, els municipis també tenen poblacions diferents. La majoria de municipis (116, que representa el 51,3%) tenen fins a 500 habitants. I una tercera part (82 municipis) tenen entre 500 i 2.500 habitants. Els 28 municipis restants, dels 226 de l'àmbit de les Comarques Lleidatanes, es reparteixen de la següent manera: 12 tenen entre 2.501 a 5.000 habitants, 11 tenen de 5.001 a 10.000 habitants, 4 tenen de 10.001 a 25.000 habitants i 1 té entre 75.001 i 150.000 habitants.

3.1.2 Despesa dels ens locals

Les possibles anàlisis sobre la despesa en els ens locals són moltes. Aquest informe se centra en la liquidació consolidada dels ens locals, concretament l'àrea en atenció benèfic-assistencial i en serveis i promoció social de la classificació per programes i en els capítols 4 i 7 i els articles 48 i 78 de la classificació econòmica.

En el subapartat 2.1 Glossari d'aquest informe es realitza una explicació més detallada dels conceptes pressupostaris tractats en aquest apartat. De forma resumida, l'Àrea de despesa 2 inclou les despeses i transferències destinades a l'atenció de caràcter benèfic-assistencial, a grups amb necessitats especials i a mesures de foment de l'ocupació. La política de despesa 23 és un subconcepte de l'Àrea de despesa 2 que, de forma més concreta, inclou la despesa destinada als serveis socials i la promoció social.

El capítol 4 contempla les transferències corrents, destinades a cobrir, entre altres, les remuneracions al personal, les despeses de béns corrents i les despeses financeres. L'article 48 és un subconcepte del capítol 4 i concentra les transferències corrents destinades a famílies i institucions sense ànim de lucre, com per exemple les subvencions.

El capítol 7 contempla les transferències de capital, destinades a cobrir les inversions de caràcter permanent, com per exemple la construcció d'immobles, la compra de mobiliari, maquinari, etc. L'article 78 és un subconcepte del capítol 7 i concentra les transferències de capital destinades a famílies i institucions sense ànim de lucre.

Per facilitar la lectura de l'informe, a taules i gràfics es faran servir els termes "transferències corrents" i "transferències de capital" per referir-nos a aquests conceptes. Tanmateix, i a causa de la seva especificitat, es parlarà de capítol 48 i 78 per abreujar-ne la denominació.

Ajuntaments

Els ajuntaments de l'àmbit de les Comarques Lleidatanes van realitzar una despesa total als serveis i promoció social de 25.072.240,28€, el que representa un 5,3% dels pressupostos totals liquidats.

La despesa mitjana per habitant dels ajuntaments de l'àmbit de les Comarques Lleidatanes en atenció benèfic-assistencial ha estat de 80,21€/habitant, 45,96€/habitant menys que la mitjana catalana mentre que la despesa mitjana per habitant en serveis socials i promoció social és de 63,33€/habitant, 45,38€/habitant menys que la mitjana catalana.

A les Comarques Lleidatanes es troba la mitjana d'euros per habitant més baixa de Catalunya en el trams de 10.001 a 25.000 habitants.

En els dos trams de menys població, així com en el de 75.001 a 150.000 habitants, la mitjana de despesa en atenció benèfic-assistencial del tram de població a l'àmbit és superior a la del mateix tram poblacional en el conjunt de Catalunya. En els trams de població intermedis, la mitjana és inferior a la catalana.

S'ha de tenir present que, si bé tots els municipis tenen competències pròpies en matèria de prestació dels serveis socials i la promoció i la reinserció socials (article 66.k del Text refós de la Llei municipal i de règim local de Catalunya), només els municipis amb una població superiors als vint mil habitants han de prestar, com a mínim, els serveis socials (article 67.c).

Taula 1. Import mitjà en euros de despesa segons tram de població.

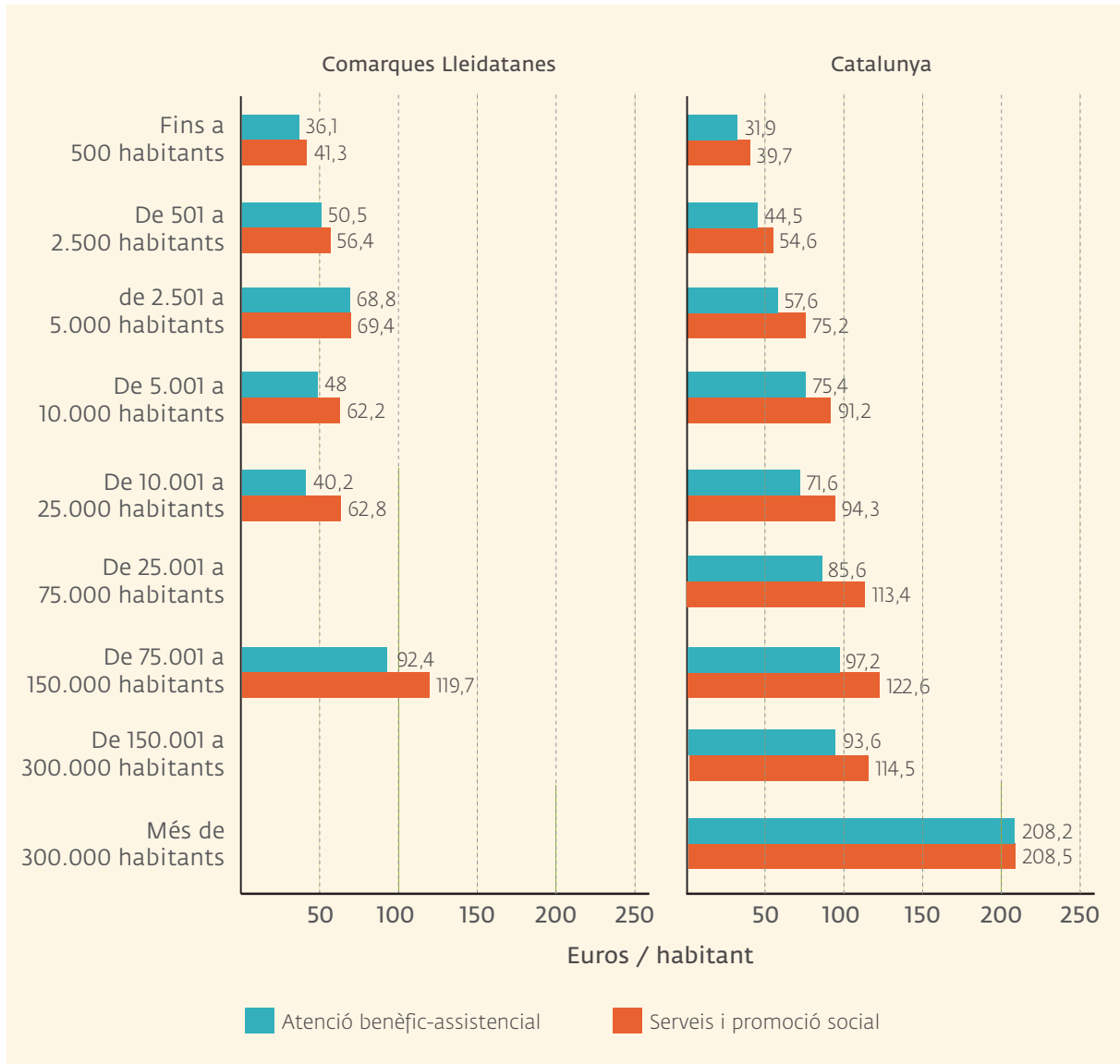
Nombre d'habitants	Nombres absoluts totals		Despesa per persona	
	Atenció benèfic-assistencial	Serveis i promoció social	Atenció benèfic-assistencial	Serveis i promoció social
Fins a 500 habitants	10.346	9038	41	36
De 501 a 2.500 habitants	62.214	55.738	56	51
de 2.501 a 5.000 habitants	227.257	225.164	69	69
De 5.001 a 10.000 habitants	412.233	318.038	62	48
De 10.001 a 25.000 habitants	947.805	607.120	63	40
De 25.001 a 75.000 habitants*				
De 75.001 a 150.000 habitants	16.500.666	12.737.613	120	92

* No hi ha dades perquè només hi ha un municipi comprès entre aquestes xifres, el qual és Lleida.

Elaboració pròpia a partir de les dades del Ministerio de Hacienda. 2018

Cal tenir en compte que a més dels ajuntaments, els Consells Comarcals i els Consorcis també presten serveis i per tant, la xifra de la figura 2 podria variar si tinguéssim en compte l'aportació d'aquests dos altres ens.

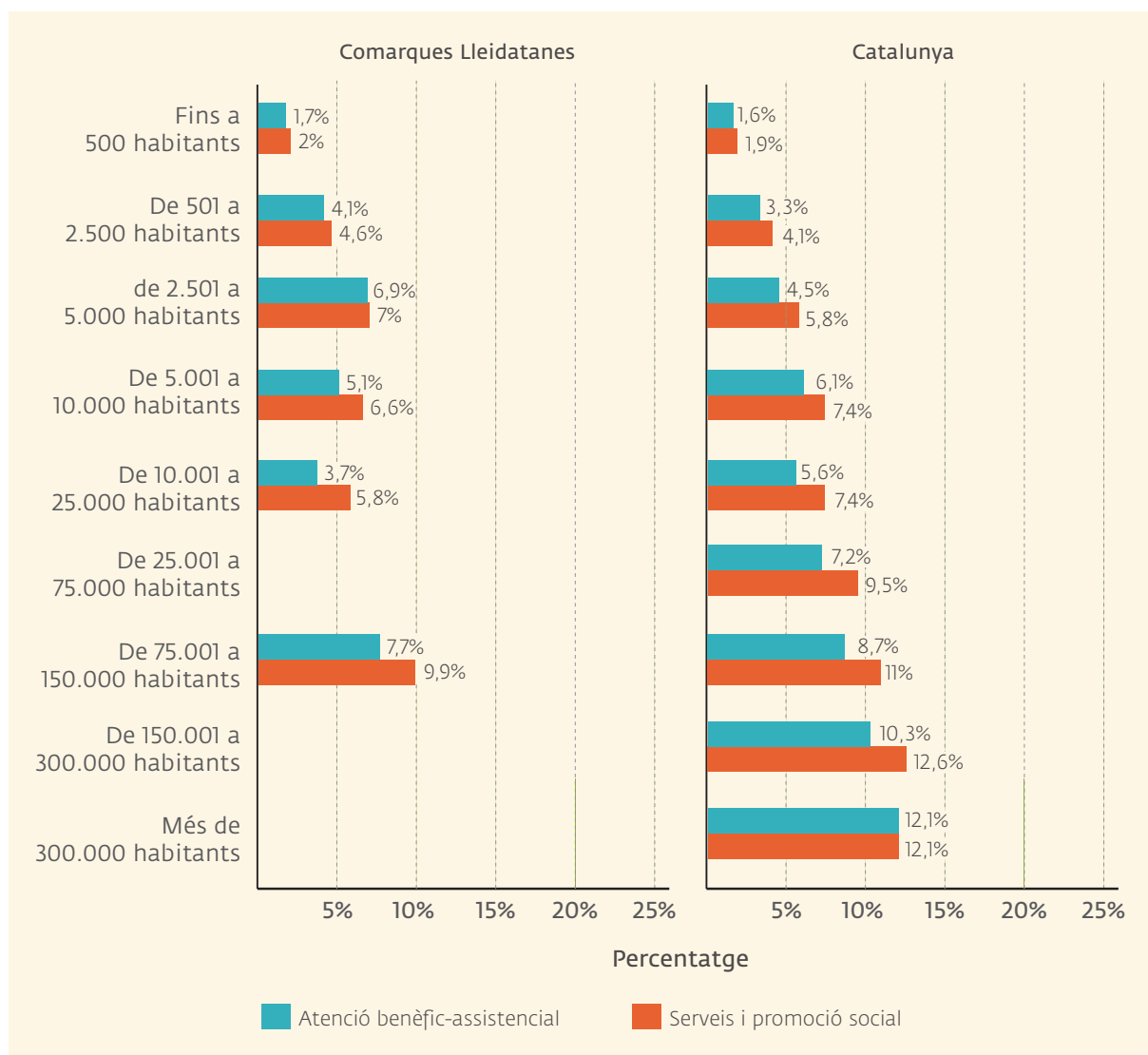
Figura 2. Despesa mitjana per habitant en atenció benèfic-assistencial (àrea 2) i en serveis i promoció social (política 23). Ministerio de Hacienda. 2018.



El pes que representen tant la despesa en atenció benèfic-assistencial (àrea 2) com, de forma concreta, els serveis i promoció social (política 23) decreix amb la mida poblacional de l'ajuntament, movent-se en forquilles de percentatge força similars l'una de l'altra. Mentre que a la ciutat de Lleida l'atenció benèfic-assistencial representa a prop del 10% i en serveis i promoció social el 8%, en els ajuntaments de fins a 500 habitants representen al voltant del 2%.

En els tres trams de població inferiors, els percentatges de despesa de l'àmbit són superiors als dels mateixos trams de població de Catalunya.

Figura 3. Percentatge de la despesa en l'atenció benèfic-assistencial (àrea 2) i en serveis i promoció social (política 23) sobre total de despesa en els ajuntaments segons tram de població. Ministerio de Hacienda. 2018.



La despesa social dels ajuntaments en l'atenció benèfic-assistencial es vehicula entre un 6% i un 18% a partir de transferències corrents. En cas de la despesa en serveis socials i promoció social, les transferències corrents representen entre el 7% i el 26%. La despesa de capital, aquella destinada a cobrir inversions de caràcter permanent, és inexistent en els dos casos.

En tots els trams de població, tant en l'atenció benèfic-assistencial com en serveis i promoció social, el percentatge que suposa la despesa sobre la liquidació és inferior en l'àmbit que en els trams corresponents per Catalunya.

Figura 4. Percentatge de transferències corrents sobre el total en l'atenció benèfic-assistencial (àrea 2) en els ajuntaments. Ministerio de Hacienda. 2018.

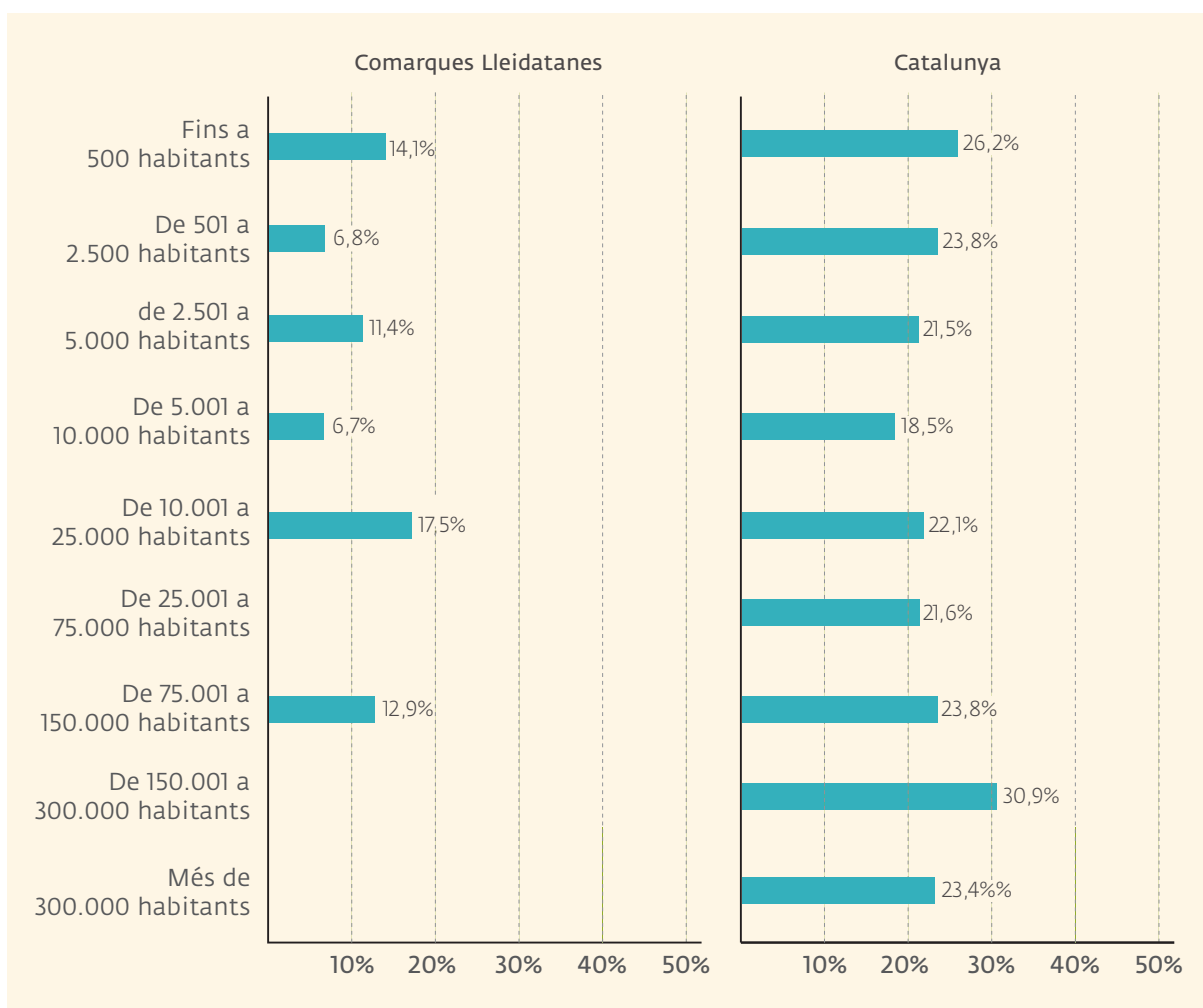
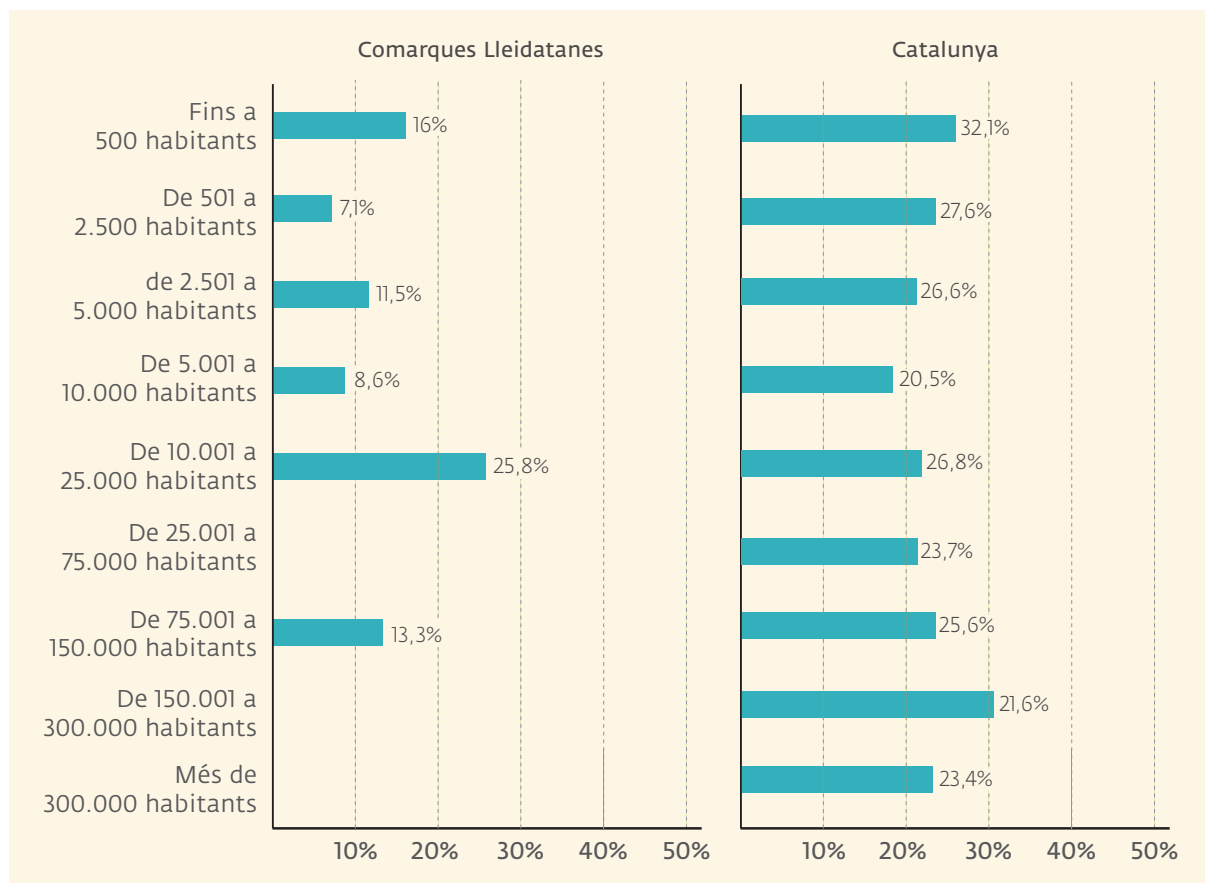


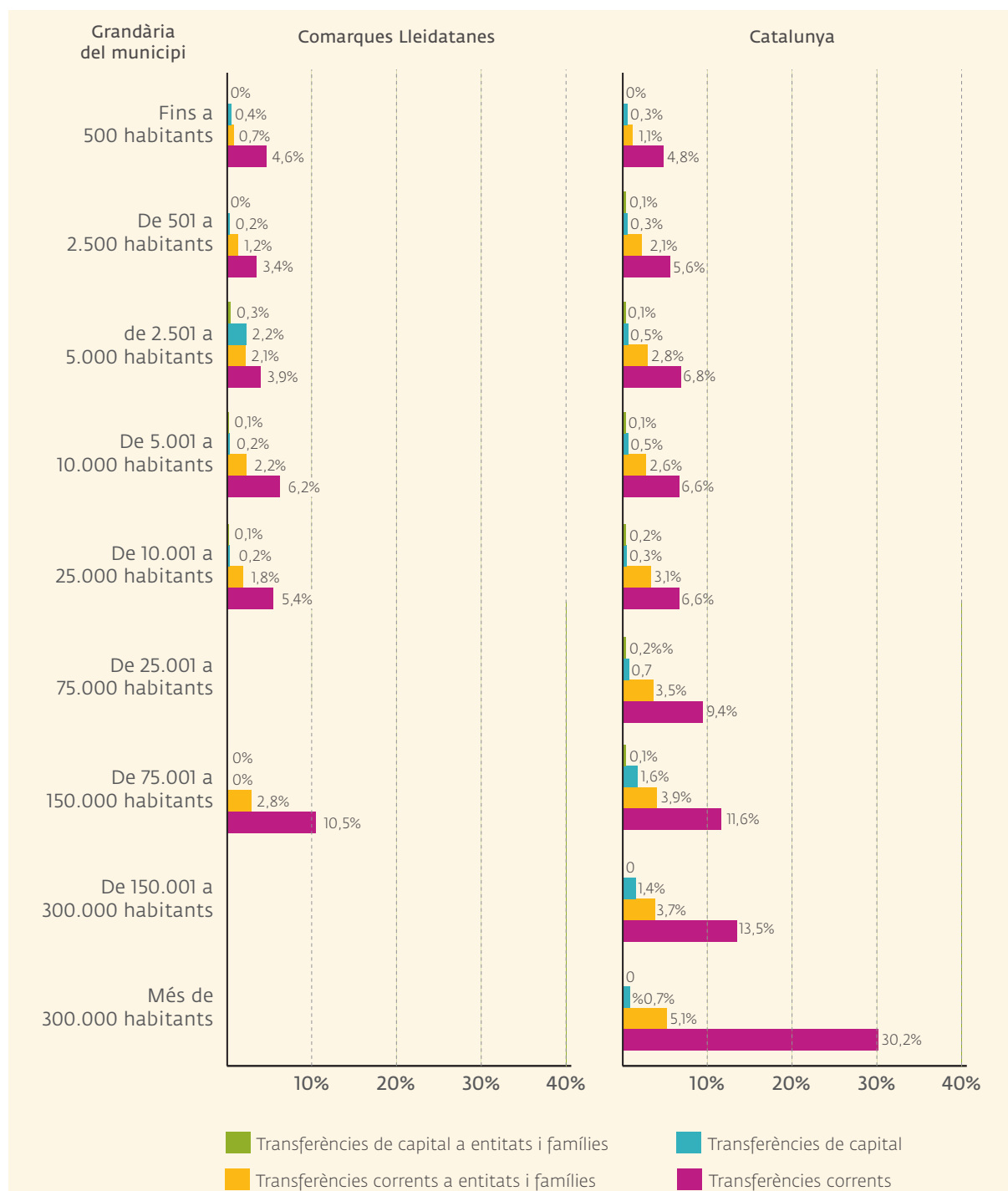
Figura 5. Percentatge de transferències corrents sobre total en serveis i promoció social (política 23) en els ajuntaments. Ministerio de Hacienda. 2018.



Tenint en compte el total de la liquidació de despeses, es manté el comportament observat en l'atenció benèfic-assistencial en general com, concretament, en serveis socials i promoció social. Les administracions municipals són més propenses a realitzar transferències corrents que transferències de capital.

La importància de les transferències corrents (capítol 4) quant al total de la liquidació varia poc segons la mida poblacional. La diferència més gran es produeix amb l'Ajuntament de Lleida, trobant-se els municipis de la resta de trams poblacionals amb percentatges semblants.

Figura 6. Percentatge que representen els capítols 4 i 7 i els articles 48 i 78 sobre el total del pressupost en els ajuntaments. Ministerio de Hacienda. 2018.



Durant el 2018, els ajuntaments de l'àmbit de les Comarques Lleidatanes han realitzat transferències corrents a famílies i entitats sense ànim de lucre per un import total de 9.360.297,54€, el que representa el 2% del total de la liquidació de l'any. Les transferències de capital a famílies i entitats sense ànim de lucre sumen un total de 270.731,4€, és a dir, un 0,1% de la liquidació.

Consells comarcals

La despesa mitjana per habitant dels consells comarcals de l'àmbit de les Comarques Lleidatanes en atenció benèfic-assistencial ha estat de 43,91€/habitant. Les dades mostren una diferència de 298€/habitant entre el consell amb una despesa mitjana major, l'Alta Ribagorça amb 313€/habitant, i una menor, el Segrià amb 15 €/habitant.

La despesa mitjana per habitant dels consells comarcals de l'àmbit de les Comarques Lleidatanes en serveis socials i promoció social ha estat de 37,23€/habitant.

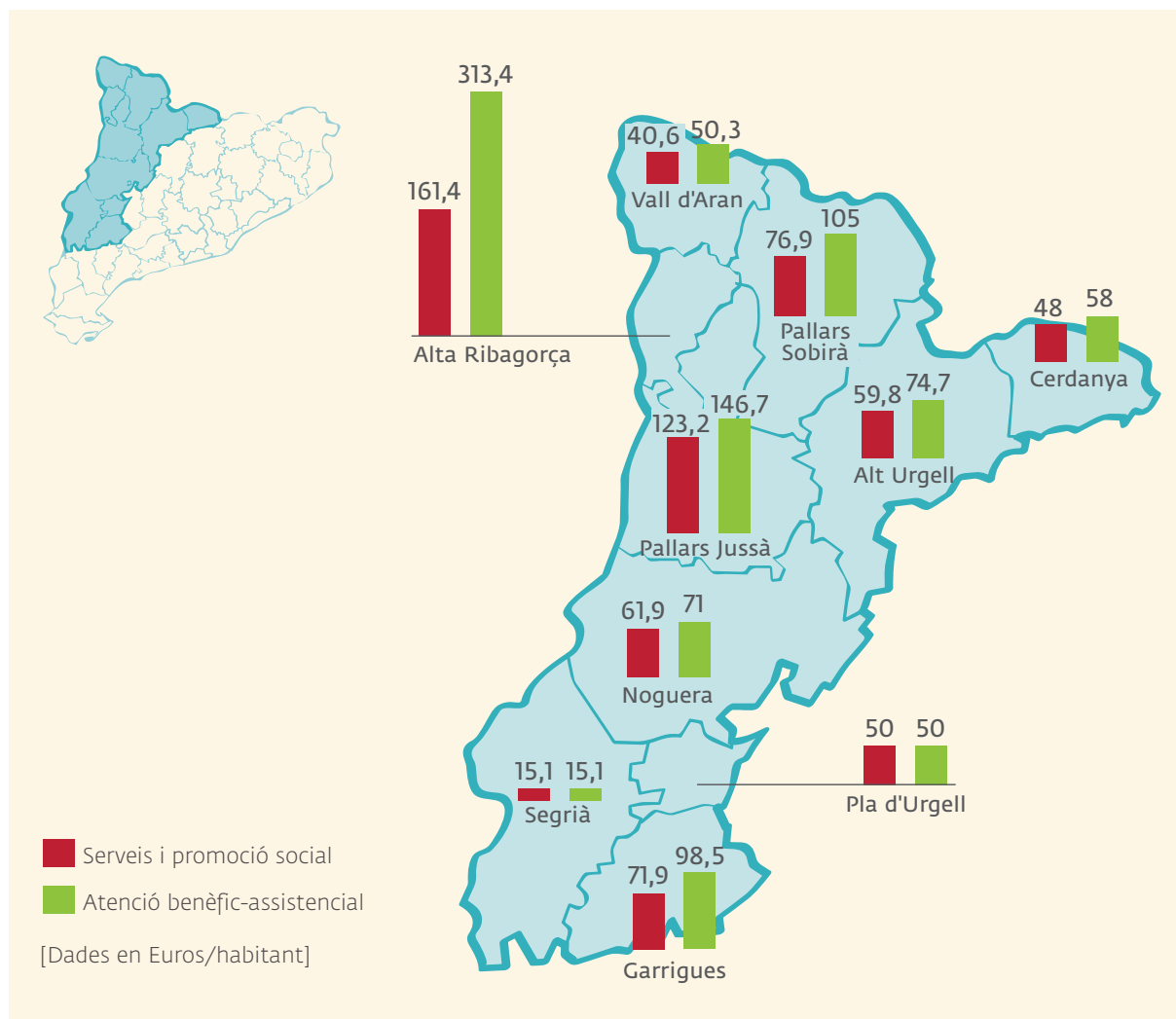
Als consells comarcals de les Comarques Lleidatanes és on hi ha una major concentració de les mitjanes de despesa en euros per habitant més elevades de totes les comarques catalanes, tant en l'atenció benèfic-assistencial com en serveis i promoció social.

Taula 2. Import mitjà en euros de despesa segons consell comarcal.

Comarca	Euros		Euros/habitant	
	Atenció benèfic-assistencial	Serveis i promoció social	Atenció benèfic-assistencial	Serveis i promoció social
Segrià	3.142.917	3.142.917	15	15
Noguera	2.747.785	2.396.417	71	62
Pallars Jussà	1.920.456	1.612.756	147	123
Garrigues	1.848.271	1.349.617	98	72
Pla d'Urgell	1.836.485	1.836.485	50	50
Alt Urgell	1.510.068	1.209.058	75	60
Alta Ribagorça	1.182.721	609.043	313	161
Cerdanya	1.037.400	857.900	58	48
Pallars Sobirà	728.054	532.946	105	77
Aran	501.700	405.350	50	41

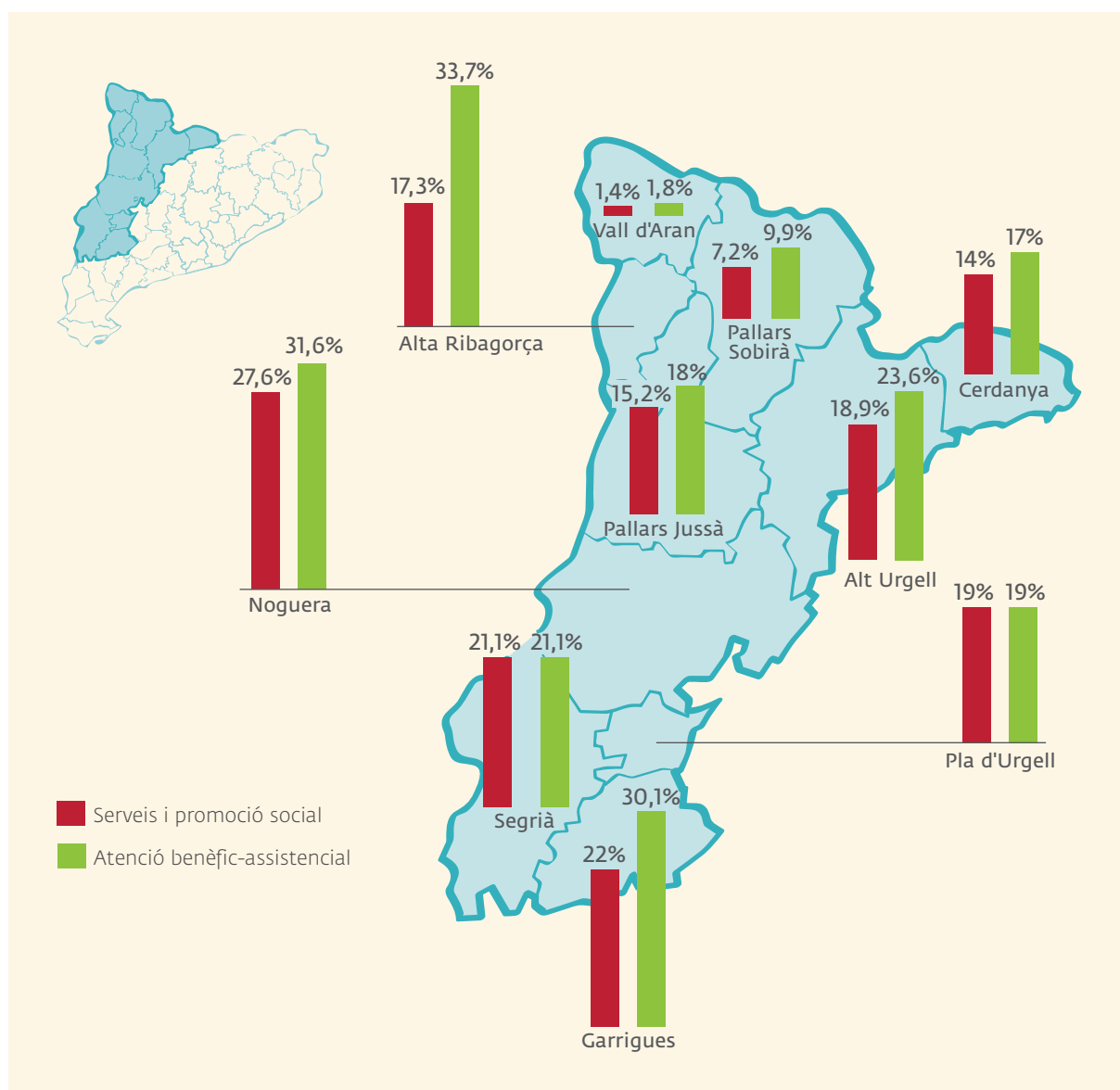
Elaboració pròpia a partir de les dades del Ministerio de Hacienda. 2018.

Figura 7. Despesa mitjana per persona de la despesa en l'atenció benèfic-assistencial (àrea 2) i en serveis i promoció social (política 23) en els consells comarcals. Ministerio de Hacienda. 2018.



Els percentatges de despesa, tant en l'atenció benèfic-assistencial en general i, en concret, en serveis socials i promoció social, són molt diferents entre els consells comarcals. Podem diferenciar tres grups, quant al percentatge destinat a l'atenció benèfic-assistencial. El primer el componen l'Aran i el Pallars Sobirà, amb percentatges de fins al 10% (tot i que amb una diferència significativa, ja que l'Aran se situa en l'1,8%). El segon, amb els consells de la Cerdanya, el Pallars Jussà i el Pla d'Urgell, que es mouen entre el 17% i el 19%. I la resta de consells, que se situen entre el 21,1% del Segrià i el 33,7% de l'Alta Ribagorça.

Figura 8. Percentatge de despesa en l'atenció benèfic-assistencial en general (àrea 2) i en serveis socials i promoció social (política 23) sobre total de pressupost als consells comarcals. Ministerio de Hacienda. 2018.



Els consells comarcals tampoc utilitzen les transferències de capital per executar la despesa de l'atenció benèfic-assistencial ni en serveis i promoció social de la classificació per programes de despesa.

Quant a les transferències corrents, hi ha una diferència molt acusada entre els consells de l'Aran i l'Alt Urgell, que se situen en percentatges del 46,5% i 63,3% a l'atenció benèfic-assistencial i de 56,9% i 77,6% en serveis i promoció social, i la resta de consells, que es mouen en percentatges semblants que no superen el 10%.

Figura 9. Percentatge de transferències corrents sobre total en l'atenció benèfic-assistencial en general (àrea 2) als consells comarcals. Ministerio de Hacienda. 2018.

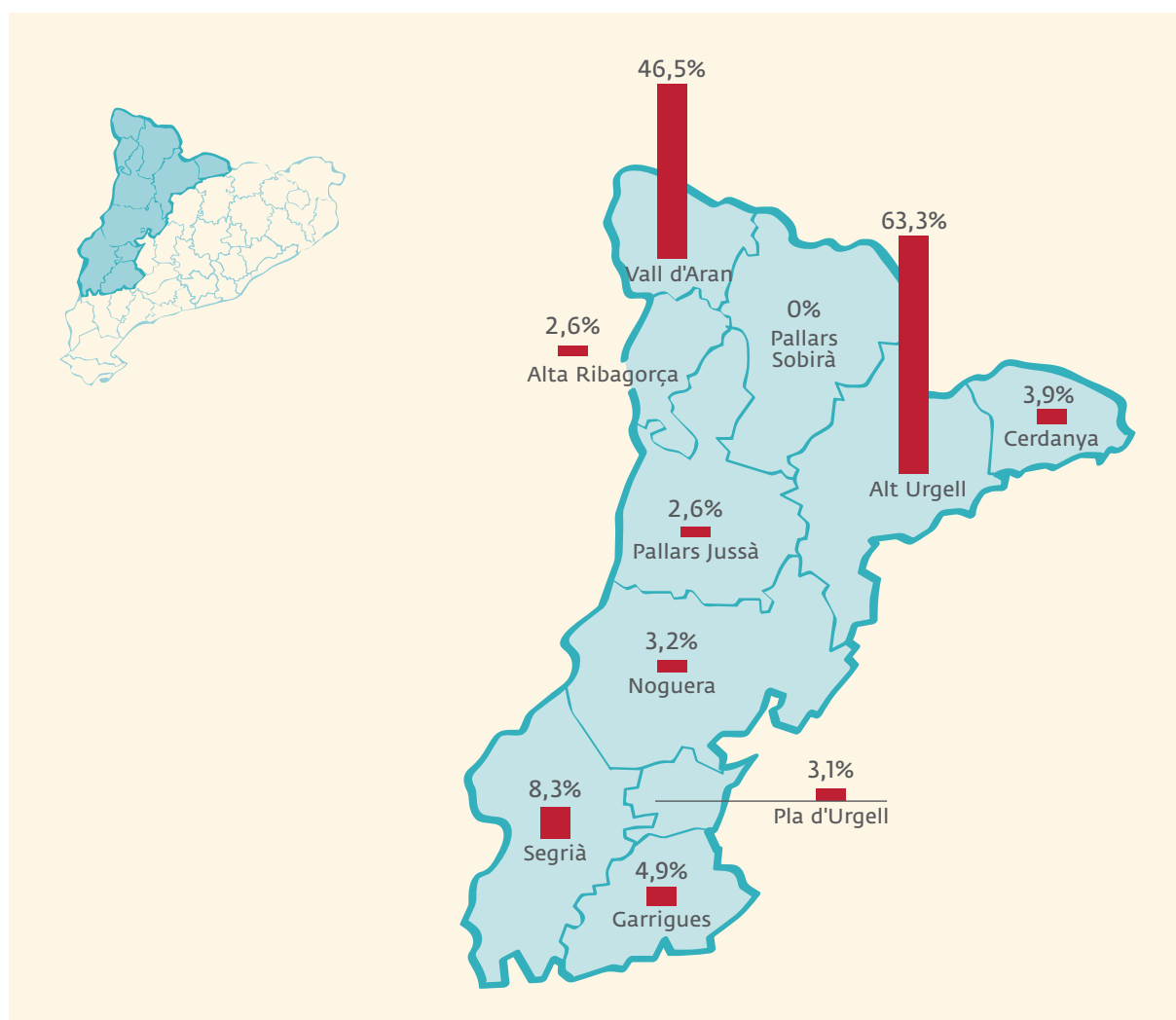
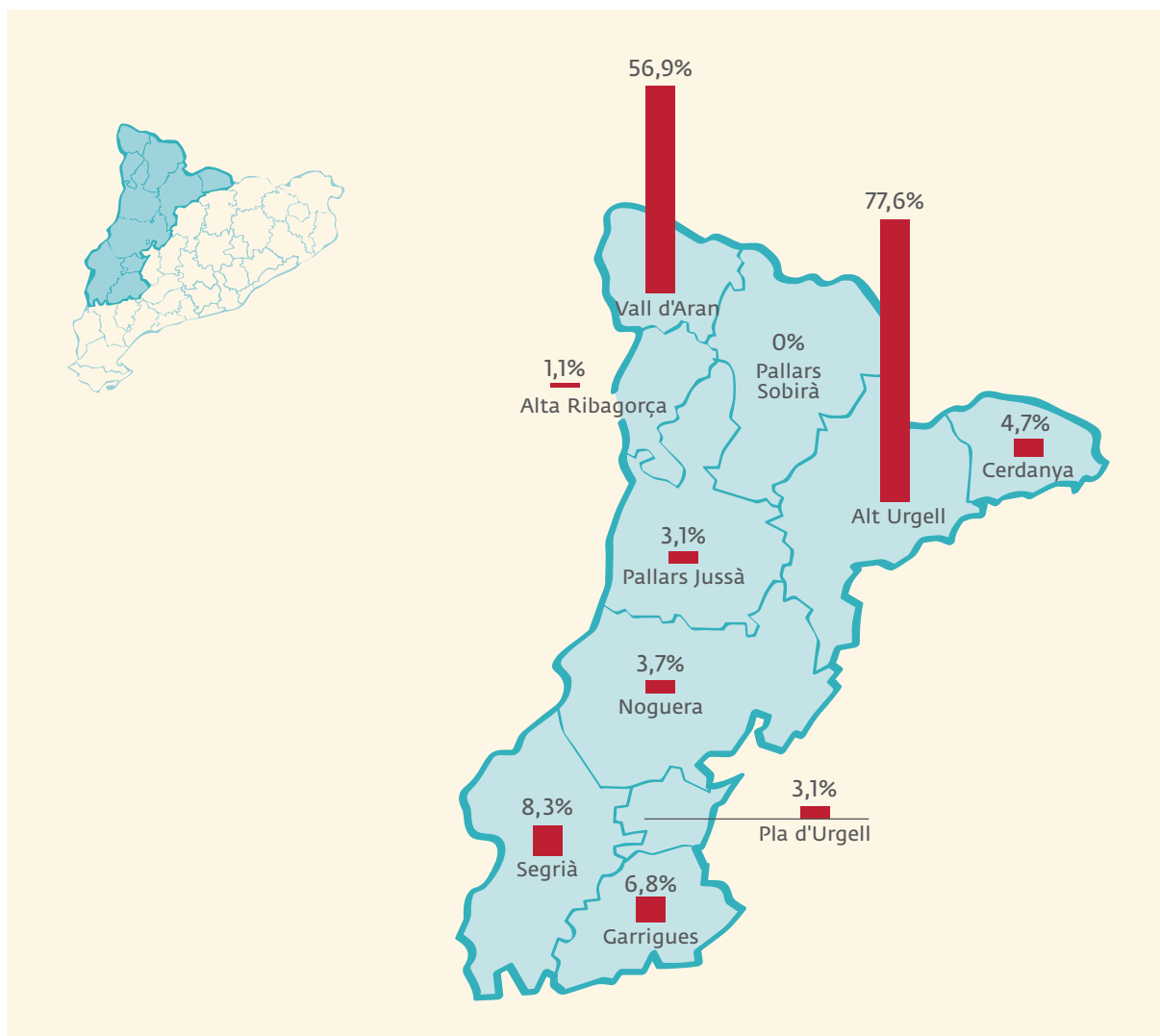


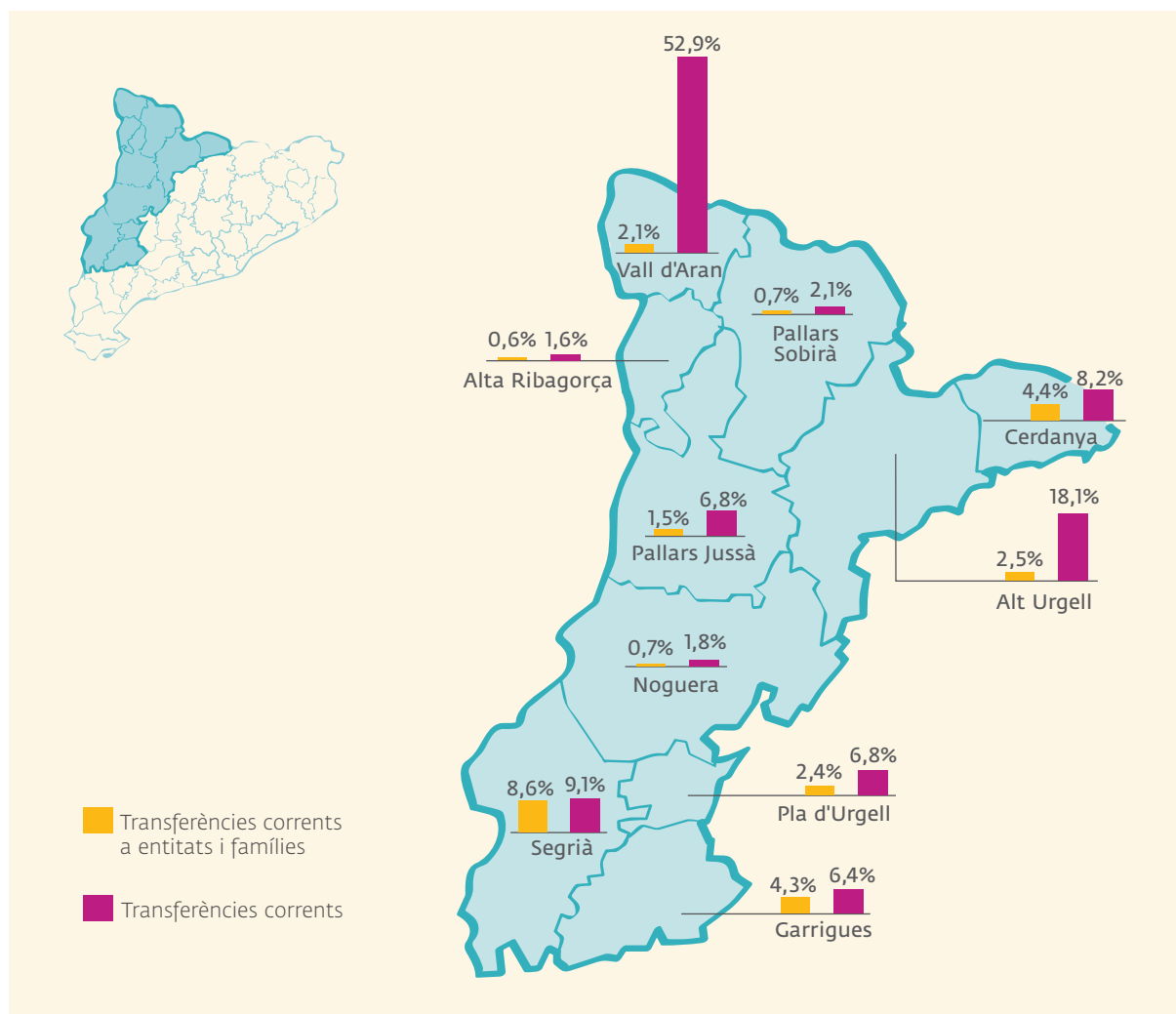
Figura 10. Percentatge de transferències corrents sobre total de despesa en serveis socials i promoció social (política 23) als consells comarcals. Ministerio de Hacienda. 2018.



El percentatge de despesa corrents en les comarques, en general, es mou entre el 6% i menys del 10%. Tres comarques es troben en un percentatge menor: Alta Ribagorça, Noguera i Pallars Sobirà. I dues comarques superen aquest percentatge, l'Alt Urgell i l'Aran, que supera el 50%.

En el conjunt de la liquidació de pressupost, les comarques fan un ús testimonial de les transferències de capital a la classificació econòmica. Només en el Pallars Jussà s'ha utilitzat aquesta via per la imputació de la despesa, en un 5,6%.

Figura 11. Percentatge que representen les transferències corrents (capítol 4) i les transferències corrents a entitats i famílies (articles 48) sobre el total del pressupost als consells comarcals. Ministerio de Hacienda. 2018.



El total de transferències corrents realitzades per les comarques de l'àmbit de les Comarques Lleidatanes a famílies i entitats sense ànim de lucre és de 3.097.776,25€ i representa el 3% del total de la liquidació de 2018. Les transferències de capital a famílies i entitats sense ànim de lucre han estat nul·les.

Diputació

La despesa total de la Diputació a l'àrea de d'atenció benèfic-assistencial és de 1.010.214,42€, representant un 0,78% del total del pressupost liquidat. La despesa en serveis socials i de promoció social és un 0,24% respecte al total liquidat. L'execució de la política de despesa no s'ha imputat ni al capítol 4 ni al capítol 7.

La despesa per habitant de la diputació en atenció benèfic-assistencial ha estat de 2,33€/habitant.

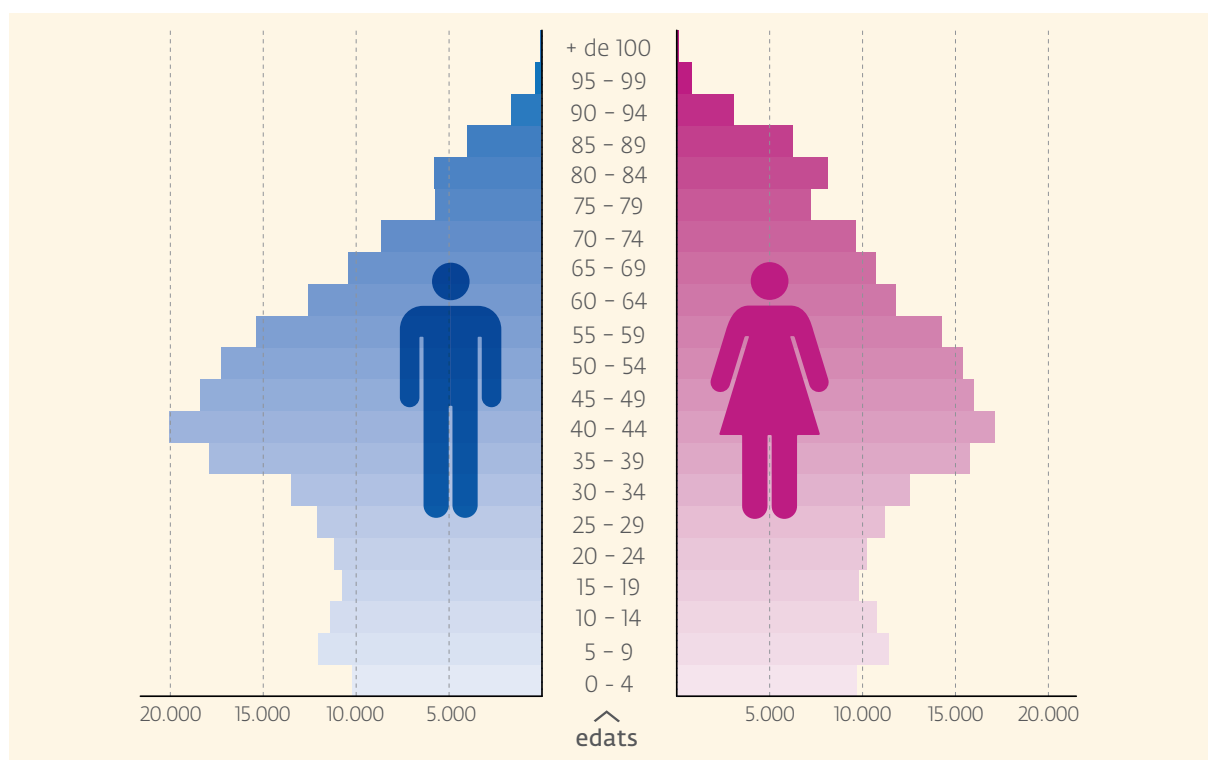
La despesa per habitant en serveis socials i promoció social ha estat de 0,61€/habitant.

En relació al conjunt del pressupost liquidat, les transferències corrents a famílies i entitats sense ànim de lucre representen el 5,6% del total, mentre que les transferències de capital representen l'1,8%.

3.2 Realitat social

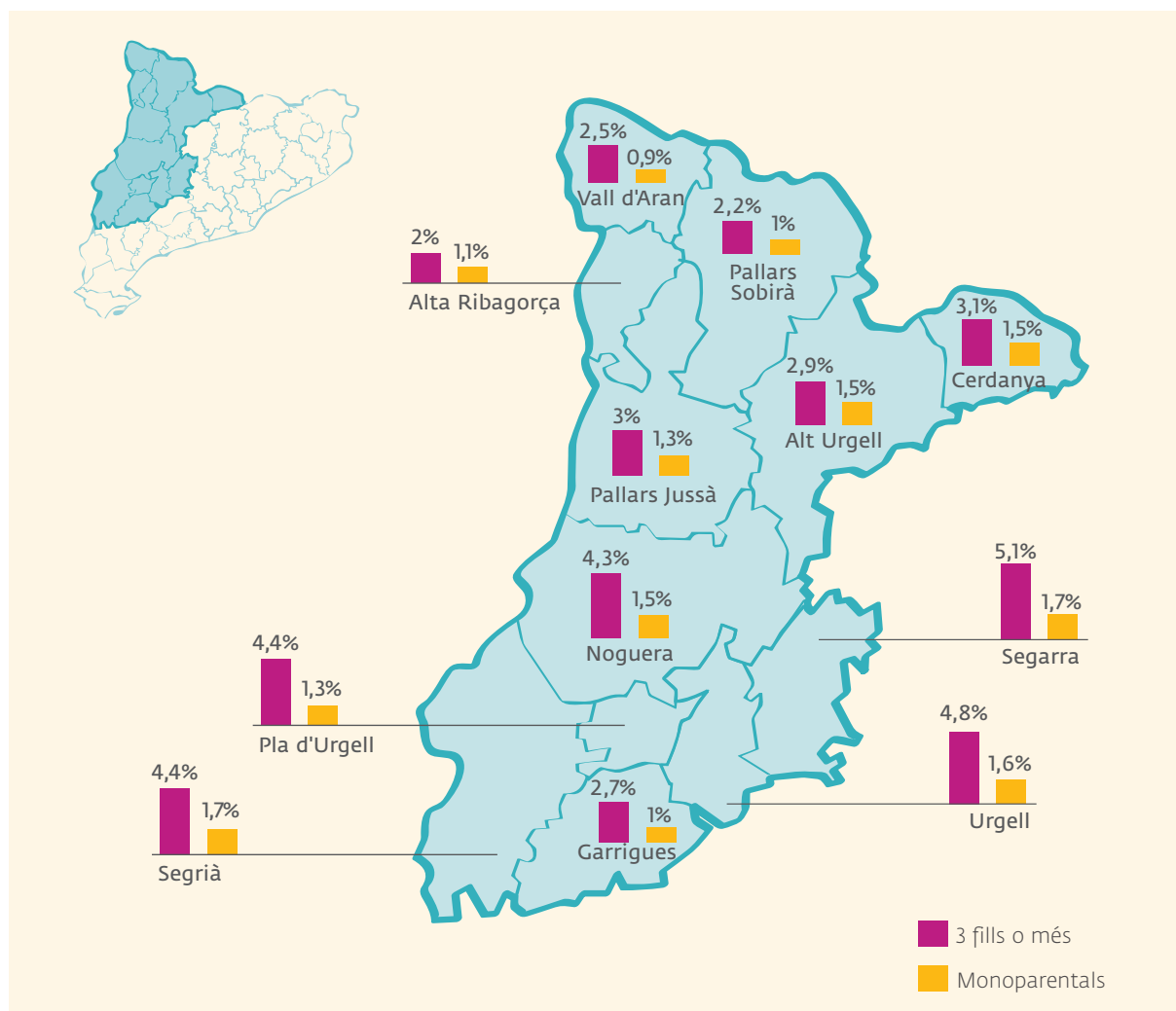
Segons dades de padró continu de l'Institut Nacional de Estadística, en els ajuntaments de l'àmbit de les Comarques Lleidatanes hi viuen 433.810 persones. La figura 12 mostra la piràmide de població, feta a partir de l'agregació de les dades municipals.

Figura 12. Piràmide de població de l'àmbit territorial. Dades de padró continu de l'INE, 1 de gener de 2018.



Segons dades de l'Idescat i del Departament de Treball, Afers Socials i Famílies, el percentatge de famílies monoparentals es troba per sota de la mitjana catalana a totes les Comarques Lleidatanes. En canvi, quatre comarques (l'Urgell, el Segrià, la Segarra i el Pla d'Urgell) es troben per sobre de la mitjana catalana en el percentatge de famílies amb 3 o més fills.

Figura 13. Indicadors demogràfics Comarques i Aran. Famílies segons composició. Idescat, 2017 i Departament de Treball, Afers Socials i Famílies, 2017.

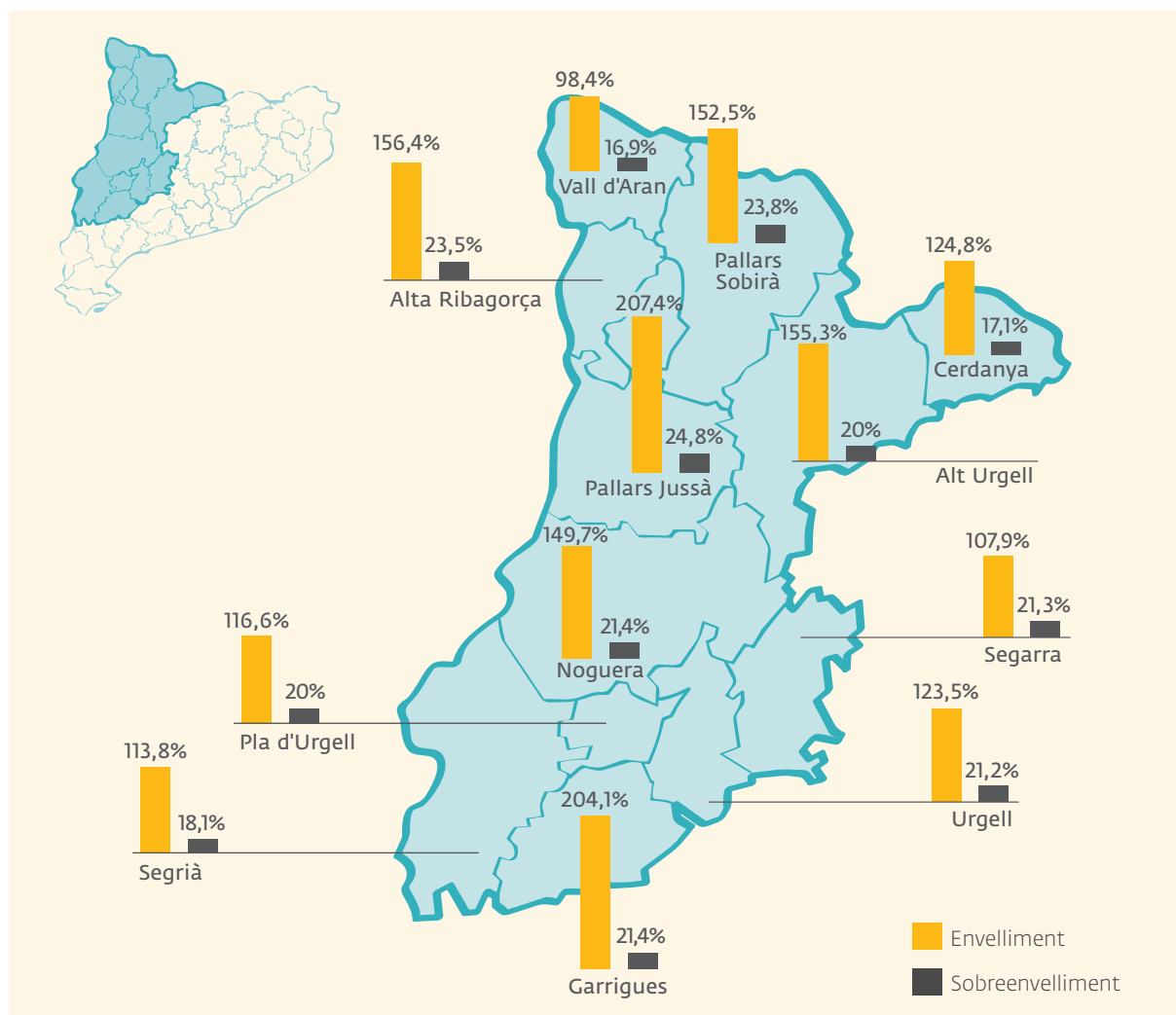


L'índex d'envelliment és una mesura que indica la relació entre el nombre de persones més grans i el nombre de persones més jove en una població. Un índex igual a 100 indica que els dos grups d'edat són iguals en nombre de persones. Quan aquest índex s'incrementa indica que la població és cada cop més envellida, hi ha una proporció major de persones grans que de persones joves.

L'índex d'envelliment de l'àmbit de les Comarques Lleidatanes és de 125,9, 5,15 punts per sobre de la mitjana catalana. Quatre comarques es troben per sobre de la mitjana de l'àmbit: Alta Ribagorça, Pallars Sobirà, Noguera i Pallars Sobirà.

L'índex de sobreenvelliment creix a mesura que la població de més de 85 anys és més nombrosa que la població de més de 65 anys, essent 100 el punt en què les dues poblacions són igual de nombroses. A l'àmbit de les Comarques Lleidatanes l'índex és de 19,7, tres punts per sobre de la mitjana catalana. L'Aran, la Cerdanya i el Segrià són les úniques comarques que tenen un índex de sobreenvelliment més baix.

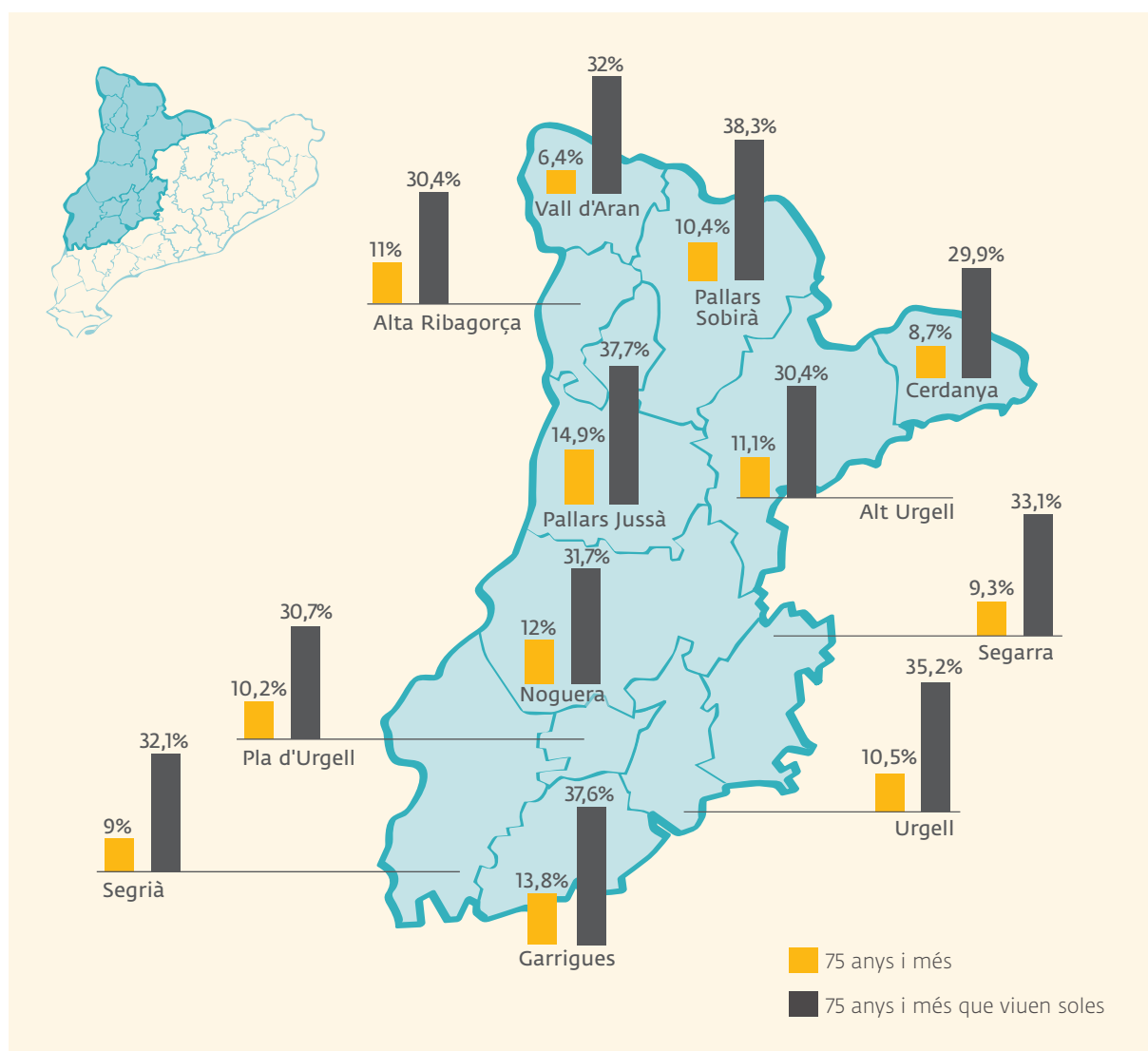
Figura 14. Envelliment i sobreenvelliment per comarca. INE, 2018.



El 10% de la població de l'àmbit de les Comarques Lleidatanes té 75 anys o més, gairebé un punt per sobre de la mitjana catalana. Les comarques de l'Aran, la Cerdanya i el Segrià tenen un percentatge de persones de 75 anys i més menor a la mitjana nacional.

El percentatge de persones de 75 anys i més que viuen soles és més alt que la mitjana catalana (28,6%) a totes les comarques.

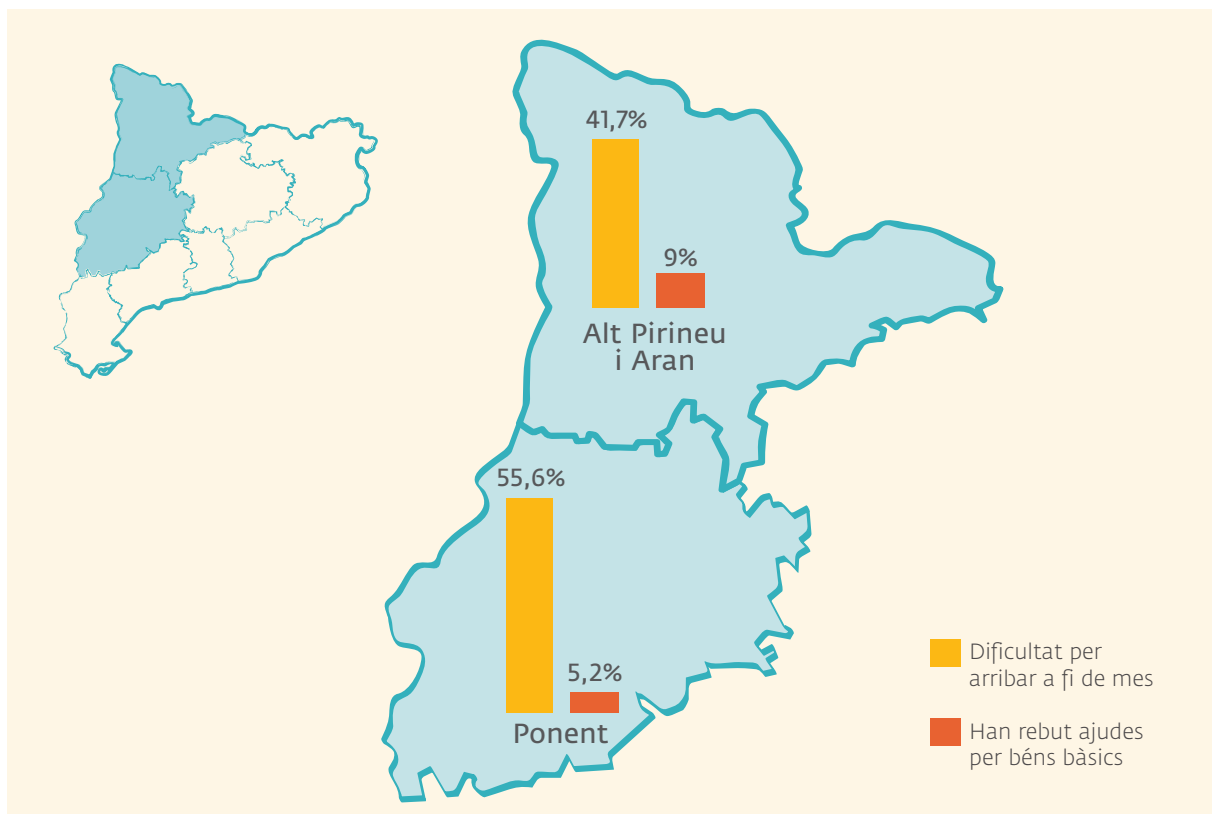
Figura 15. Percentatge de persones de 75 anys i més sobre el total de població i percentatge de persones de 75 anys i més que viuen soles. Idescat 2017 i INE 2018.



El percentatge de persones amb dificultats a final de mes a les comarques de l'Àmbit Territorial de Planificació de Ponent és superior a la mitjana catalana (49,7%) però, en canvi, a l'Àmbit Territorial de Planificació de l'Alt Pirineu i Aran és inferior.

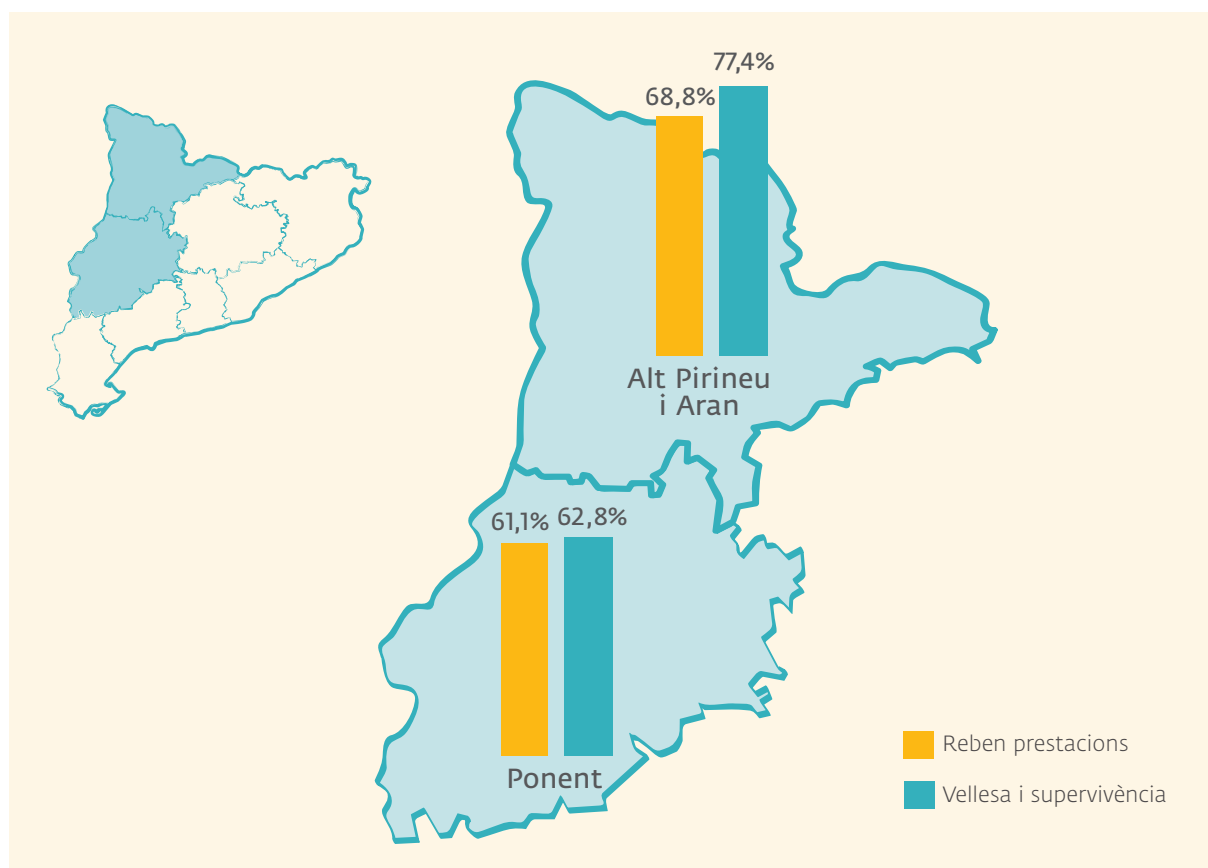
En canvi, el percentatge de persones amb necessitat d'ajudes per béns bàsics és superior a la mitjana catalana (8,2) a l'Àmbit Territorial de Planificació de l'Alt Pirineu i Aran però menor a l'Àmbit Territorial de Planificació de Ponent.

Figura 16. Percentatge de població segons les dificultats econòmiques. Idescat, 2017.



Tant en l'Àmbit territorial de Planificació de Ponent com en l'Àmbit Territorial de Planificació de l'Alt Pirineu i l'Aran, el percentatge de llars que reben prestacions per vellesa i supervivència i que reben algun tipus de prestacions són superiors a la mitjana catalana (58,8% i 60% respectivament).

Figura 17. Llars segons tipus de prestacions socials. Idescat, 2017.



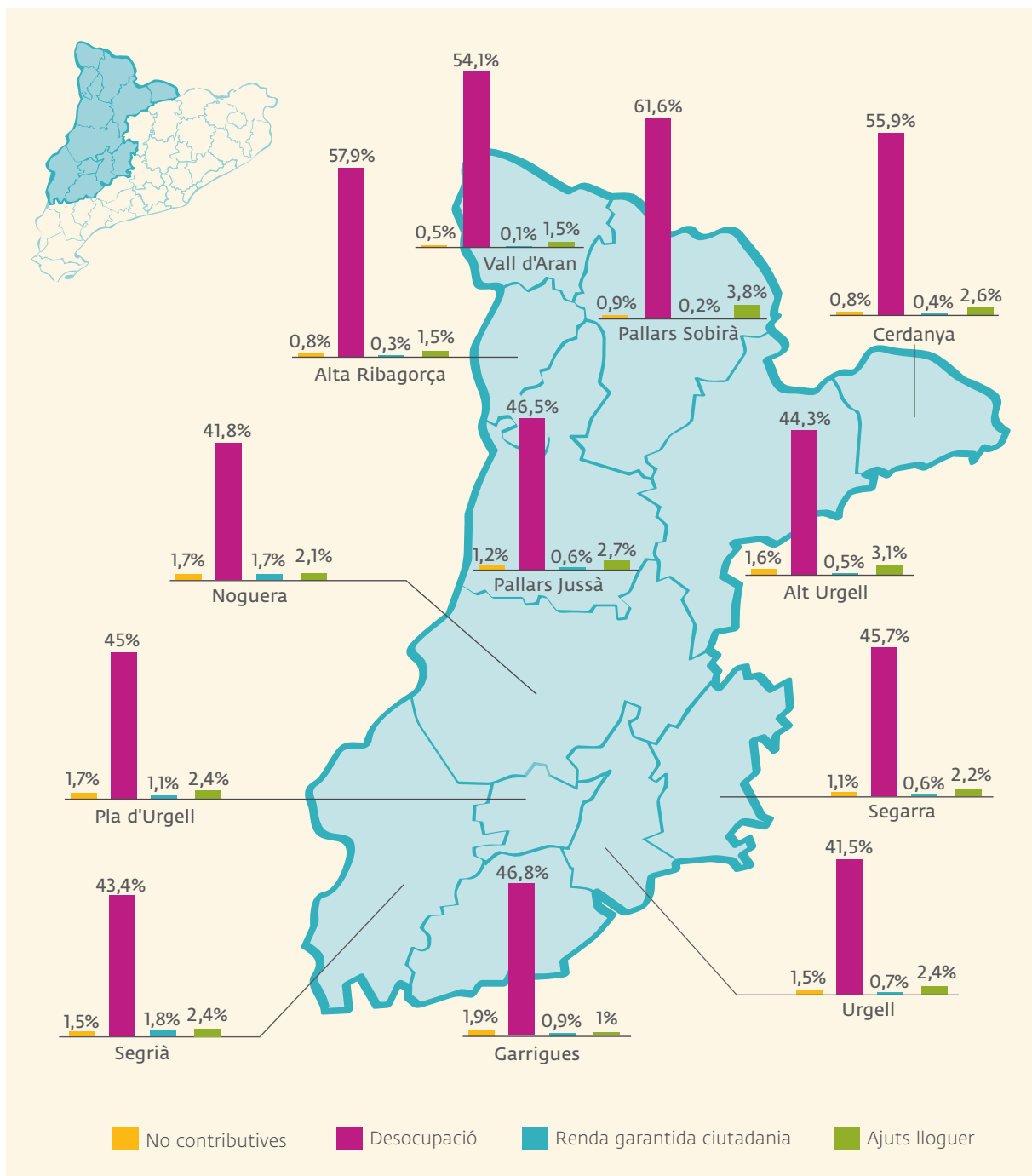
Cinc de les dotze comarques de l'àmbit de les Comarques Lleidatanes tenen un percentatge de persones que reben prestacions per desocupació inferiors a la mitjana catalana (45,6%).

El percentatge de persones que reben prestacions no contributives oscil·la entre el 0,8% i l'1,9%. La meitat de les comarques es troben per sobre de la mitjana catalana (1,2%).

Tres comarques tenen un percentatge de persones que reben la Renda Garantida de Ciutadania per sobre de la mitjana catalana (0,9%). El Segrià és la comarca amb el percentatge més elevat, amb un 1,8%.

A tres de les dotze comarques, el percentatge de llars que reben ajuts al lloguer és inferior a la mitjana catalana (2%). El percentatge més elevat és el Pallars Sobirà, amb un 3,8%.

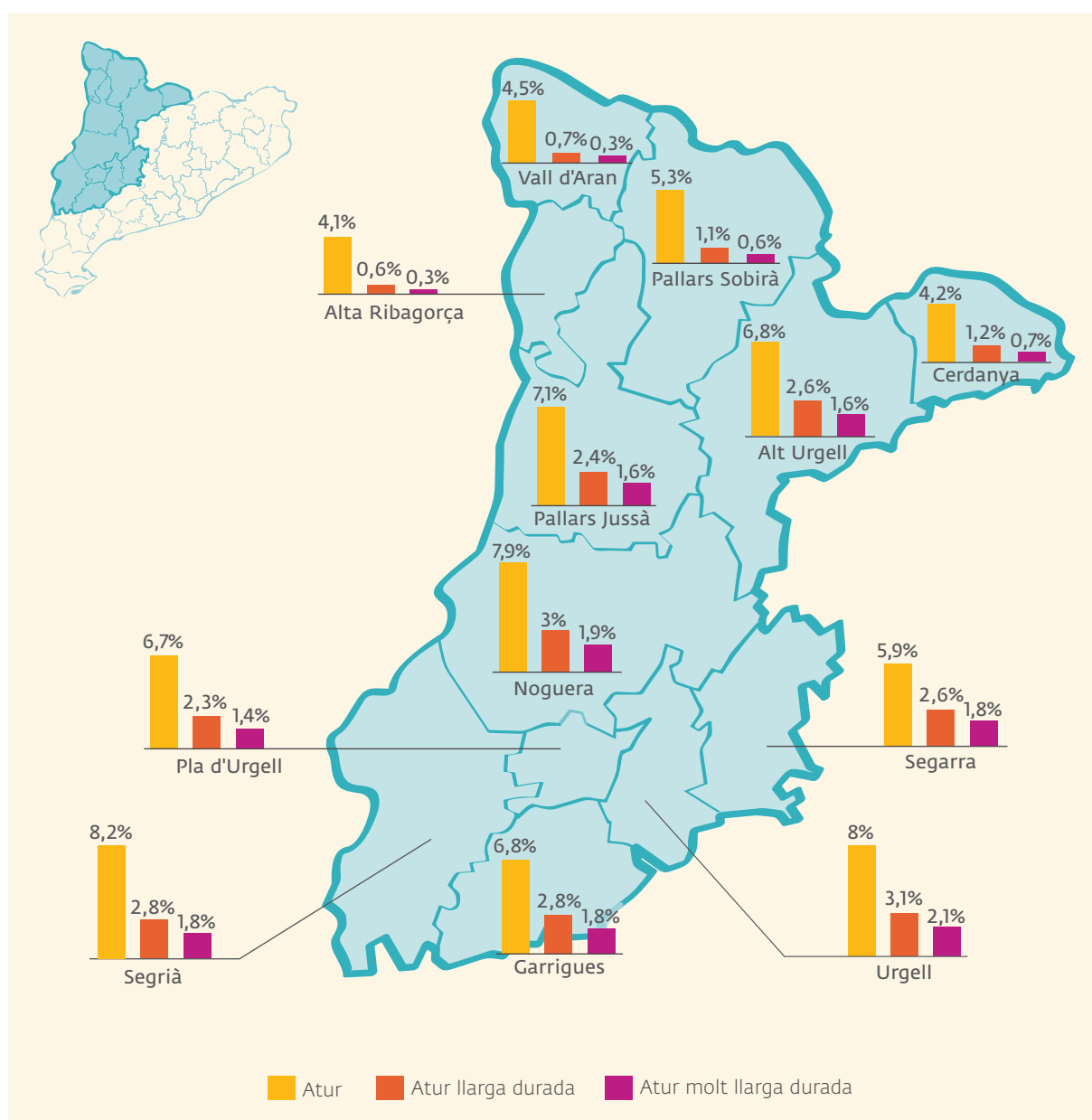
Figura 18. Percentatge de població i de llars segons tipus de prestacions. Idescat, 2017. Renda Garantida Idescat, 2018.



Totes les comarques de l'àmbit de les Comarques Lleidatanes tenen un Atur inferior a la mitjana catalana (8,5%). Les comarques amb l'atur més baix són l'Alta Ribagorça (4,1%) i la Cerdanya (4,2%).

En l'atur de llarga durada i de molt llarga durada també estan per sota de la mitjana catalana en totes les comarques.

Figura 19. Indicadors relatius al mercat de treball de Comarques i Aran. Persones en atur. Idescat, 2017.



Principals dades i conclusions

Ens locals i població

- ▶ A l'àmbit de les Comarques Lleidatanes hi ha el 23,86% dels municipis de Catalunya.
- ▶ La comarca amb més municipis és el Segrià, amb 38.
- ▶ La comarca amb més habitants és el Segrià, amb el 48,1% d'habitants del total.

Despesa dels ens locals

Ajuntaments

- ▶ La despesa dels ajuntaments el 2018 en serveis socials i promoció social ha estat de 25.072.240,28€, un 5,3% dels pressupostos liquidats.
- ▶ La despesa mitjana per habitant dels ajuntaments de l'àmbit de les Comarques Lleidatanes en atenció benèfic-assistencial ha estat de 80,21€/habitant.
- ▶ A les Comarques Lleidatanes es troba la mitjana d'euros per habitant més baixa de Catalunya en el trams de 10.001 a 25.000 habitants.
- ▶ La despesa mitjana per habitant dels ajuntaments de l'àmbit de les Comarques Lleidatanes en serveis socials i promoció social ha estat de 63,33€/habitant.
- ▶ Les transferències de capital, que tenen per objectiu cobrir les inversions de qui les rep, tenen poca rellevància en general en les liquidacions dels ajuntaments.
- ▶ Els ajuntaments han liquidat un total de 9.360.297,54€ en transferències corrents a famílies i entitats sense ànim de lucre, el que representa el 2% del total de la liquidació de l'any.
- ▶ Les transferències de capital a famílies i entitats sense ànim de lucre sumen 270.731,4€, és a dir, un 0,1% de la liquidació.

Consells Comarcals

- ▶ La despesa mitjana per habitant dels consells comarcals de l'àmbit de les Comarques Lleidatanes en atenció benèfic-assistencial ha estat de 43,91€/habitant.
- ▶ La despesa mitjana per habitant dels ajuntaments de l'àmbit de les Comarques Lleidatanes en serveis socials i promoció social ha estat de 37,23€/habitant.
- ▶ Als consells comarcals de les Comarques Lleidatanes és on hi ha una major concentració de les mitjanes de despesa en euros per habitant més elevades de totes les comarques catalanes, tant en l'atenció benèfic-assistencial com en serveis i promoció social.
- ▶ Les transferències corrents realitzades pels consells comarcals a famílies i entitats sense ànim de lucre sumen 3.097.776,25€ i representa el 3% del total de la liquidació de 2018.
- ▶ Els consells comarcals no han realitzat transferències de capital a famílies i entitats sense ànim de lucre.

Diputació

- ▶ La despesa total de la Diputació en actuacions de protecció i promoció social és de 1.010.214,42€.
- ▶ La despesa concreta en serveis socials i promoció social és un 0,24% del total de despesa liquidada.
- ▶ La despesa per habitant de la diputació en atenció benèfic-assistencial ha estat de 2,33€/habitant.
- ▶ La despesa per habitant en serveis socials i promoció social ha estat de 0,61€/habitant.
- ▶ Les transferències corrents a famílies i entitats sense ànim de lucre representen el 5,6% del total de despesa, mentre que les transferències de capital representen l'1,8%.

Realitat social

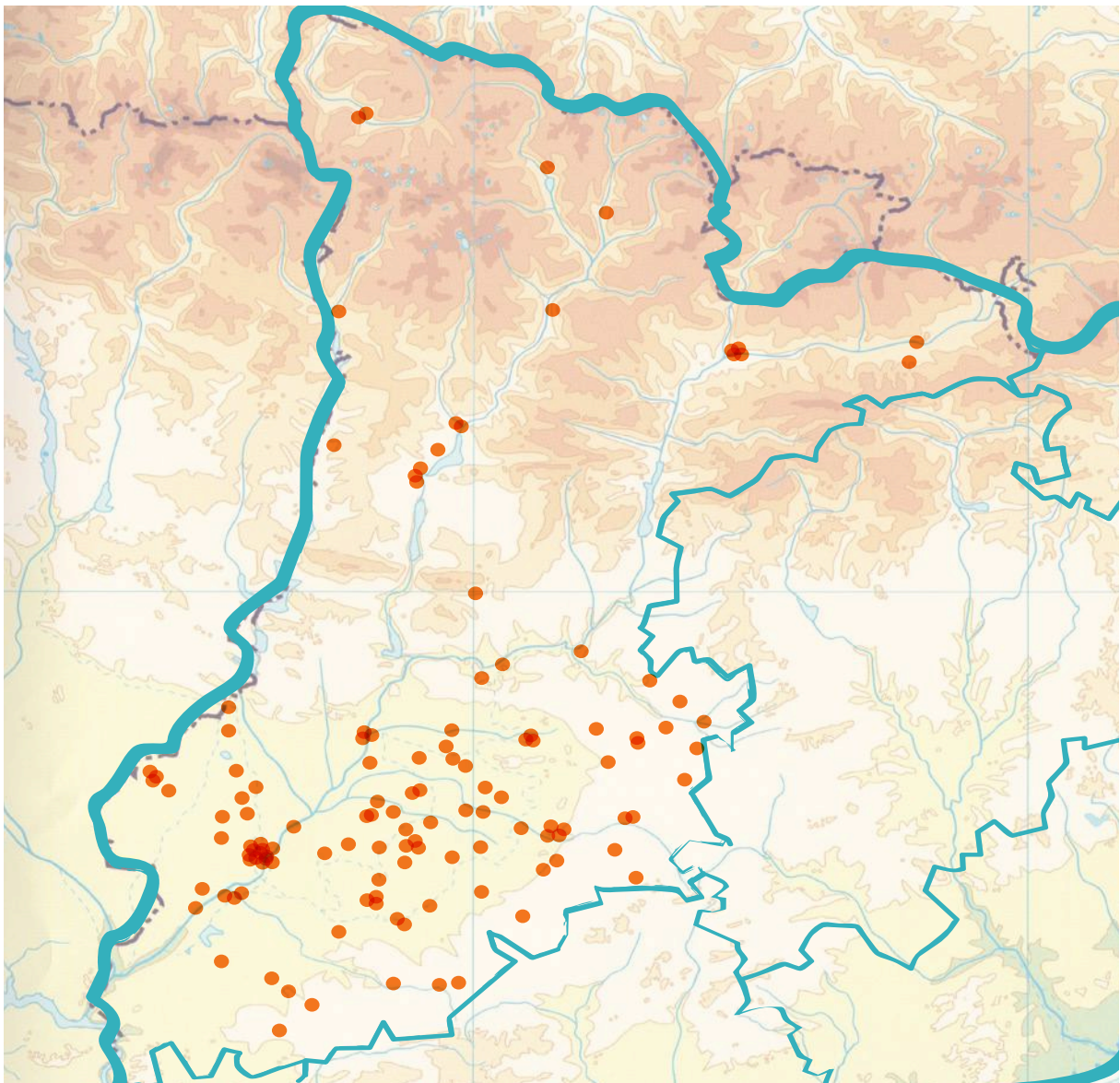
- ▶ En els municipis de l'àmbit de les Comarques Lleidatanes hi viuen 433.810 persones.
- ▶ Entre un 0,9% i un 1,7% de les famílies són monoparentals.
- ▶ Entre un 2% i un 5,1% de les famílies tenen tres fills o més.
- ▶ L'índex d'envelliment de l'àmbit de les Comarques Lleidatanes és de 125,9, 5,15 punts per sobre de la mitjana catalana.
- ▶ L'índex de sobre-envelliment de l'àmbit és de 19,7, tres punts per sobre de la mitjana catalana.
- ▶ El percentatge de persones amb 75 anys i més respecte al total de població és del 10%.
- ▶ Entre un 29% i un 38% de les persones de 75 anys i més viuen soles.
- ▶ El percentatge de persones amb dificultats a final de mes a les comarques de l'Àmbit Territorial de Planificació de Ponent és superior a la mitjana catalana (49,7%) però, en canvi, a l'Àmbit Territorial de Planificació de l'Alt Pirineu i l'Aran és inferior.
- ▶ El percentatge de persones amb necessitat d'ajudes per béns bàsics és superior a la mitjana catalana (8,2) a l'Àmbit Territorial de Planificació de l'Alt Pirineu i l'Aran però menor a l'Àmbit Territorial de Ponent.
- ▶ Entre el 62,7% i el 77,4% de la població de les Comarques Lleidatanes rep prestacions socials per vellesa i supervivència, gairebé dotze punts per sobre de la mitjana de Catalunya.
- ▶ Només en una de les set comarques de l'àmbit de les Comarques Lleidatanes, el percentatge de llars que reben ajut al lloguer és inferior a la mitjana catalana (2%).
- ▶ Totes les comarques de l'àmbit de les Comarques Lleidatanes tenen un atur inferior a la mitjana catalana (8,5%)
- ▶ En l'atur de llarga durada i de molt llarga durada també estan per sota de la mitjana catalana en totes les comarques.

4. Implantació al territori

La Taula del Tercer Sector Social de Catalunya disposa d'un Mapa d'Entitats Socials de Catalunya que consisteix en un cens de totes les entitats del tercer sector social catalanes. En aquest mapa, que es troba en un procés constant d'actualització, s'hi recull un conjunt d'informació sobre les entitats que va des de la seva ubicació fins a l'àmbit d'actuació, el col·lectiu a qui es dirigeix la seva activitat i també els serveis i productes que ofereixen.

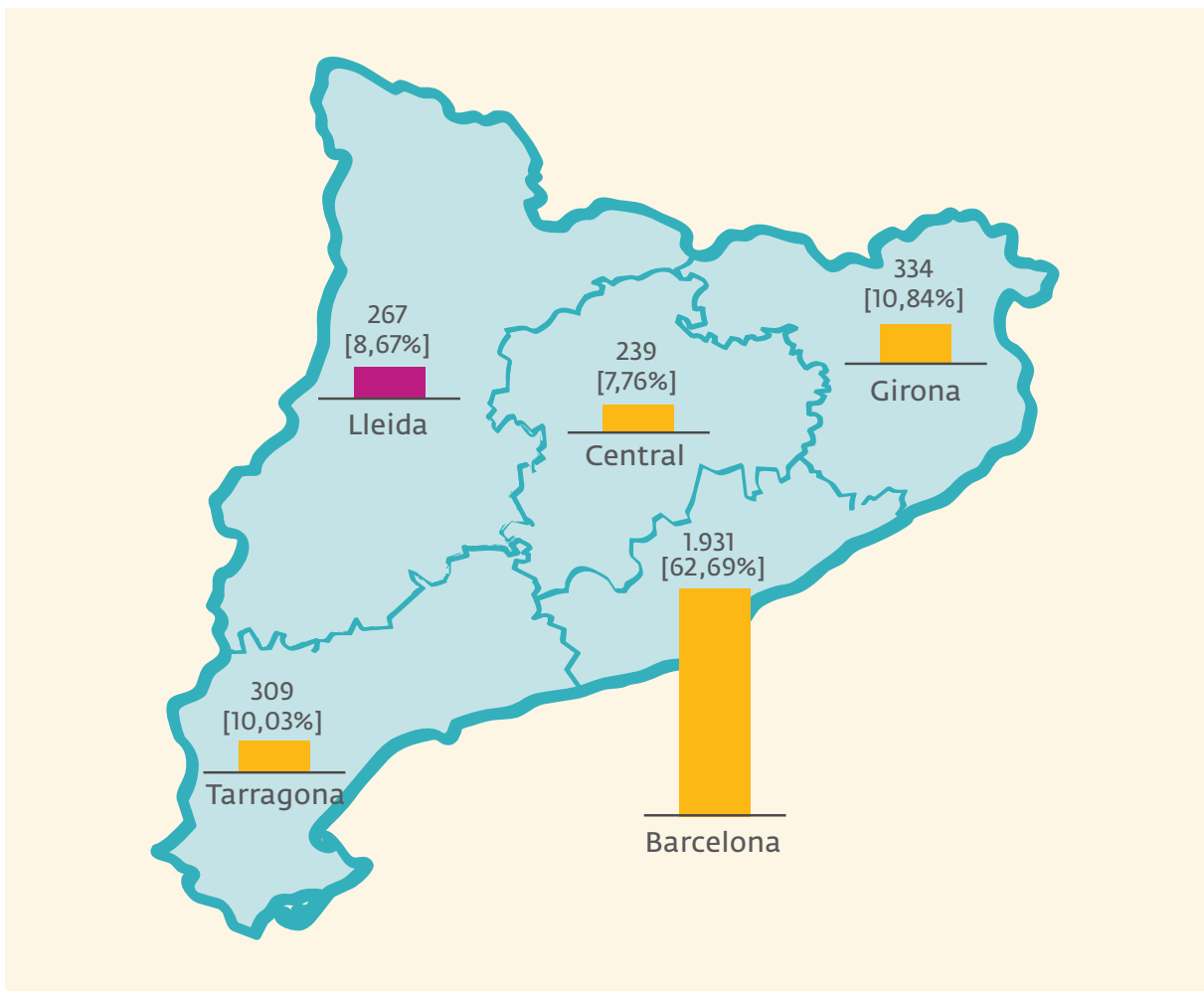
En aquest apartat es mostren les dades d'aquest cens. La figura 20 és el mapa amb la georeferenciació de les entitats socials de l'àmbit de les Comarques Lleidatanes.

Figura 20. Mapa de la implantació de les entitats del Tercer Sector Social al territori.



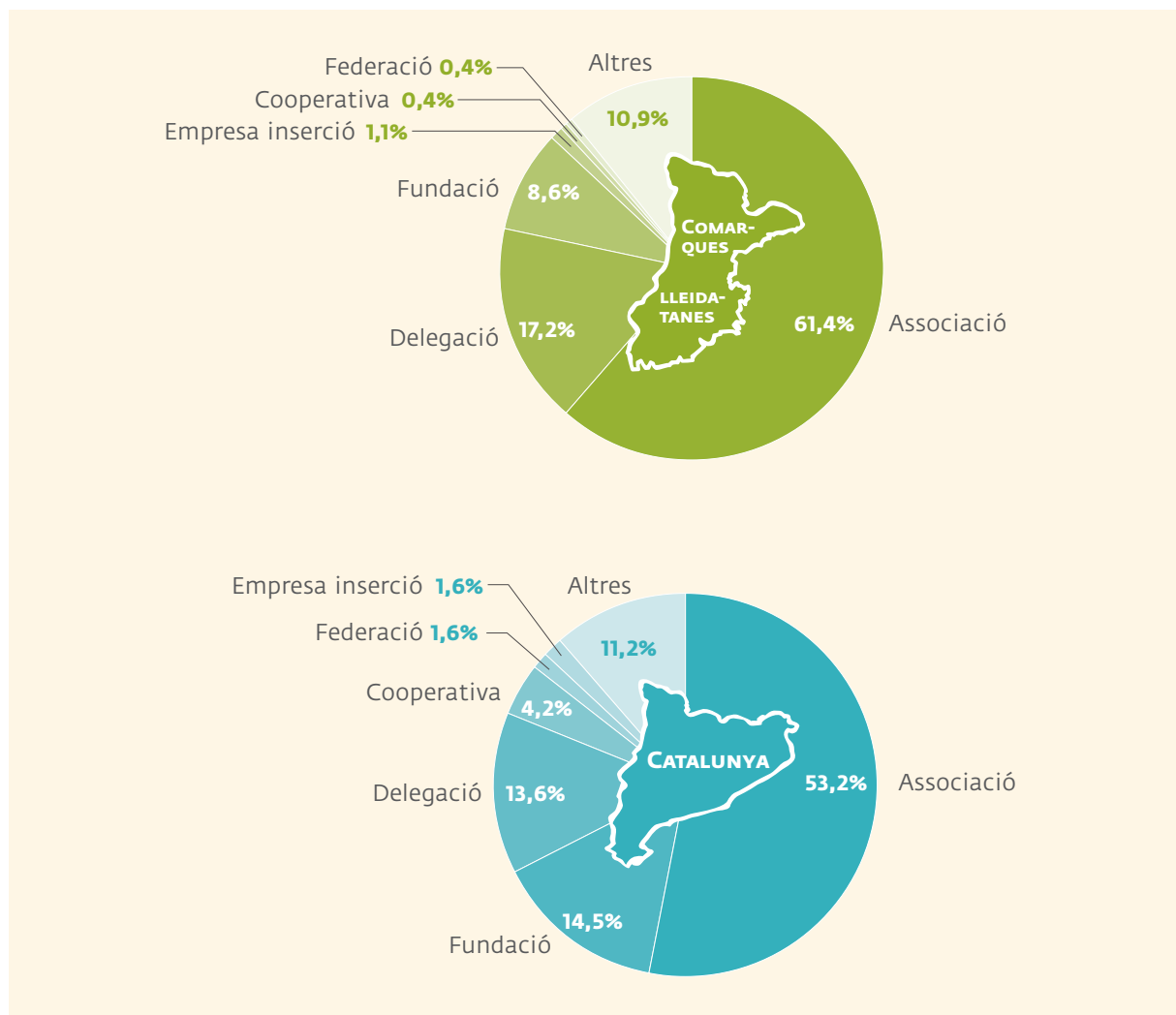
La figura 21 mostra com es distribueixen les entitats del Tercer Sector Social en el territori. Com es pot observar, el 8,7% de les organitzacions (267) es troben a l'àmbit de les Comarques Lleidatanes.

Figura 21. Distribució de les entitats del Tercer Sector Social de les Comarques Lleidatanes en comparació a la resta de territoris de Catalunya.



Les associacions són el tipus d'entitat del Tercer Sector Social majoritari a les Comarques Lleidatanes, vuit punts per sobre de la mitjana catalana. En segona posició es troben les delegacions d'entitats², que representen el 17,2% de les entitats de les Comarques Lleidatanes.

Figura 22. Forma jurídica de les entitats del Tercer Sector Social al territori.
Percentatge i recompte.



² Entenem "Delegació d'entitat" aquella que té una seu central i diverses seus al territori que depenen d'aquesta seu central i que tenen el mateix NIF que l'entitat central.

La diferencia més significativa que trobem en aquest territori respecte a la resta d'àmbits territorials i el de Catalunya és que un dels cinc col·lectius més atesos és el de malalties. En aquest sentit, si comparem aquest territori amb les dades generals de Catalunya, el col·lectiu d'entitats que es dediquen a la salut mental no té tanta presència a les comarques lleidatanes, mentre que el de malalties en té més respecte les dades generals de Catalunya.

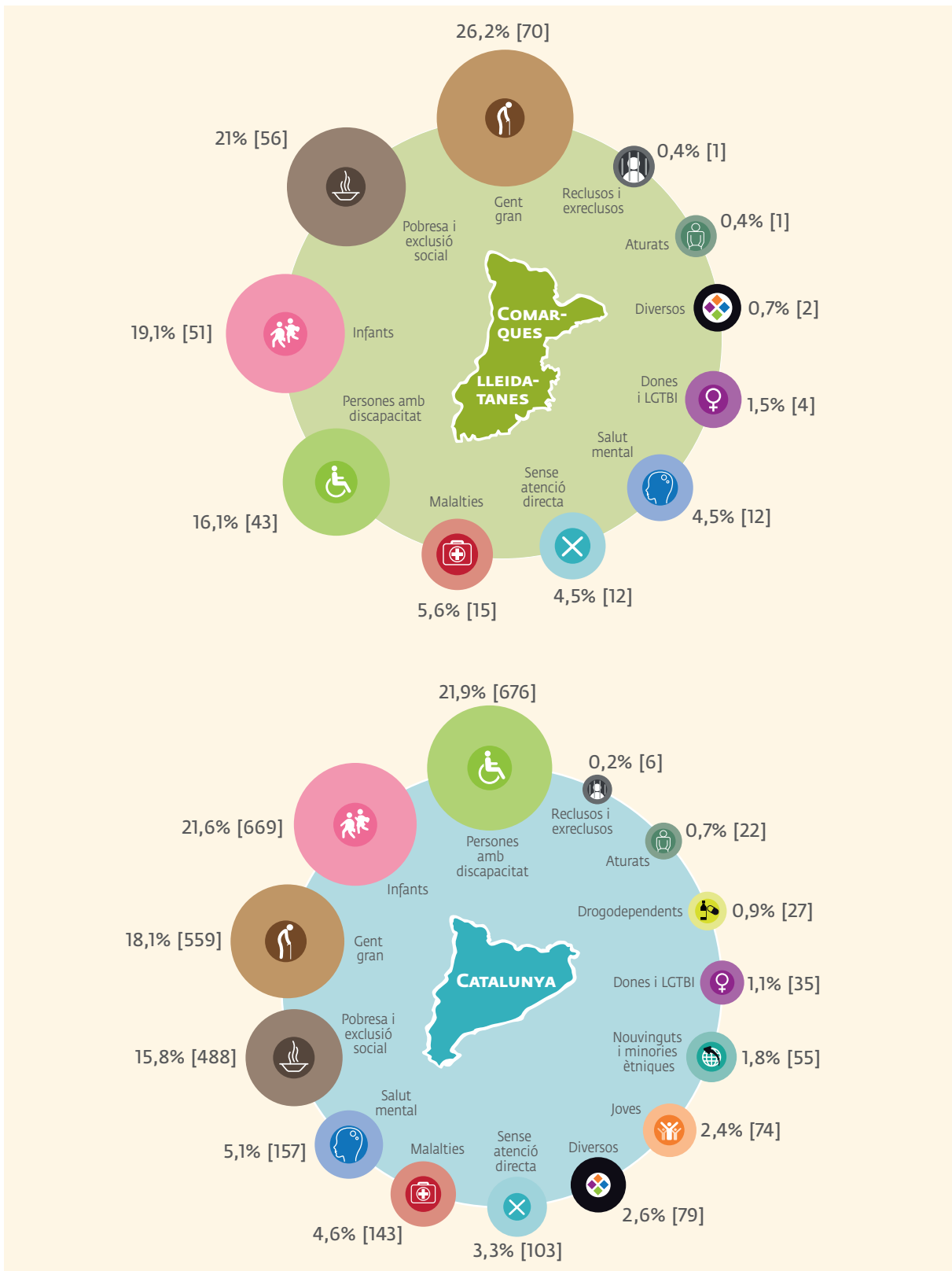
Una de cada quatre entitats del Tercer Sector Social a l'àmbit de les Comarques Lleidatanes té com a col·lectiu principal la gent gran. Pobresa i exclusió social es troba en segona posició, amb un 21% de les entitats. El tercer col·lectiu en importància són els infants, amb un 19,1%, seguit de les persones amb discapacitat (16,1%).

És significatiu que el 26% de les delegacions del tercer sector a Catalunya són entitats que treballen per al col·lectiu d'infància, això és a causa de l'elevat nombre d'agrupaments i d'esplais que s'organitzen de manera federada en la fórmula de Delegació.

Les entitats de l'àmbit de la discapacitat i de la salut mental tenen una gran diversitat de formes jurídiques, però prioritàriament són associacions (persones amb discapacitat: 20.73% i salut mental: 5%) i fundacions (persones amb discapacitat: 5% i salut mental: 5.58%).

Les entitats que tenen la forma jurídica d'empresa d'inserció són bàsicament aquelles que treballen amb persones amb discapacitat i seguitament, aquelles que treballen amb col·lectius en pobresa i situació d'exclusió social.

Figura 23. Col·lectiu principal d'atenció de les entitats del Tercer Sector Social al territori. Percentatge i recompte.

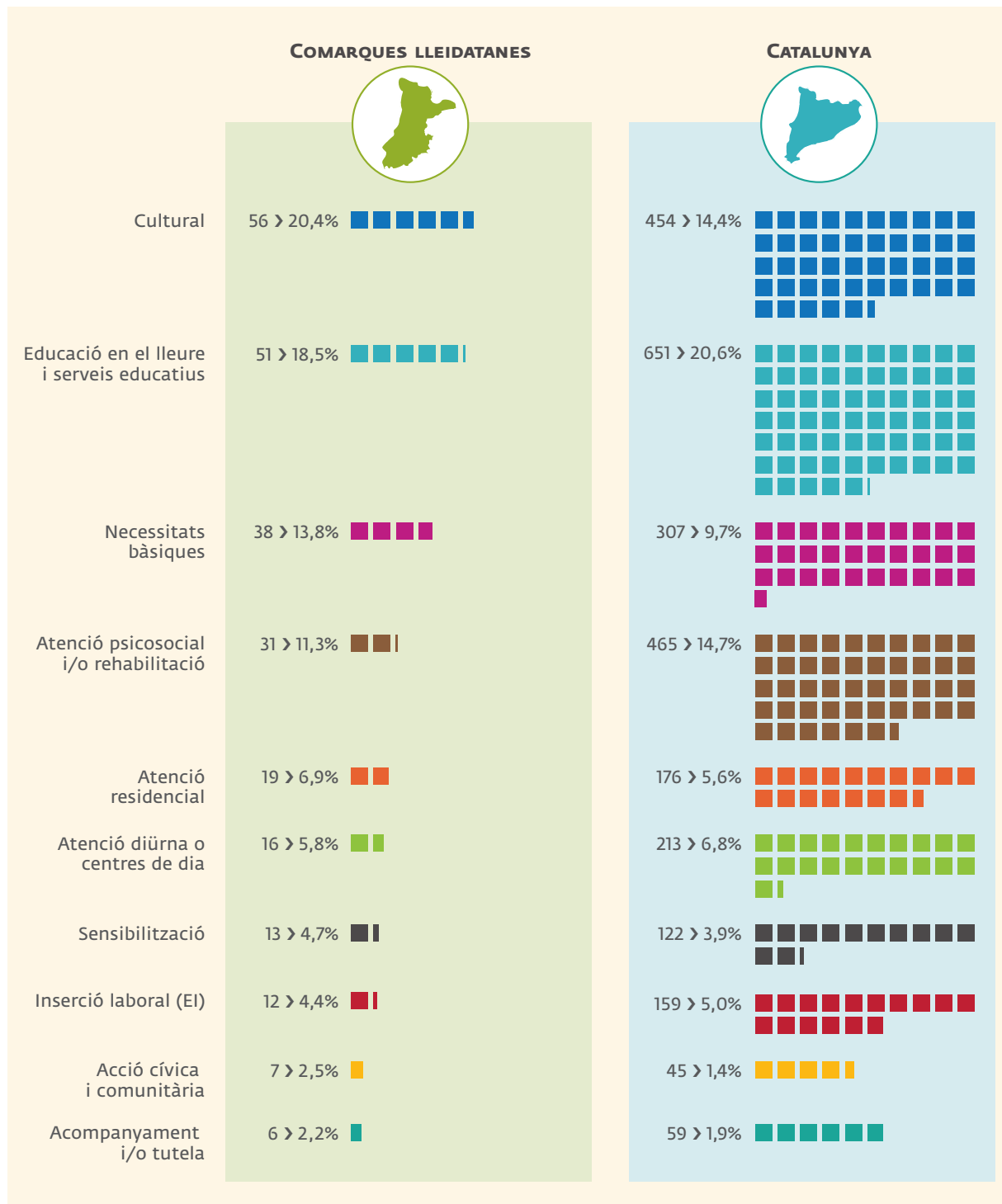


La cultura és l'àmbit d'intervenció del 20,4% de les entitats de l'àmbit de les Comarques Lleidatanes. El segueixen educació en el lleure i serveis educatius (18,5%) i necessitats bàsiques (13,8%).

Pel que fa a l'àmbit d'intervenció veiem que prioritàriament s'atenen els següents àmbits: cultural (20,4%), educació en el lleure i serveis educatius (18,5%), necessitats bàsiques (18,8%) i l'atenció psicosocial i/o rehabilitació (11,3%).

Pel que fa a l'àmbit d'intervenció hi ha alguna diferència en el volum d'entitats i delegacions que es dediquen a atendre a cada col·lectiu respecte les dades generals de Catalunya, però en termes generals les associacions i delegacions atenen principalment els mateixos col·lectius.

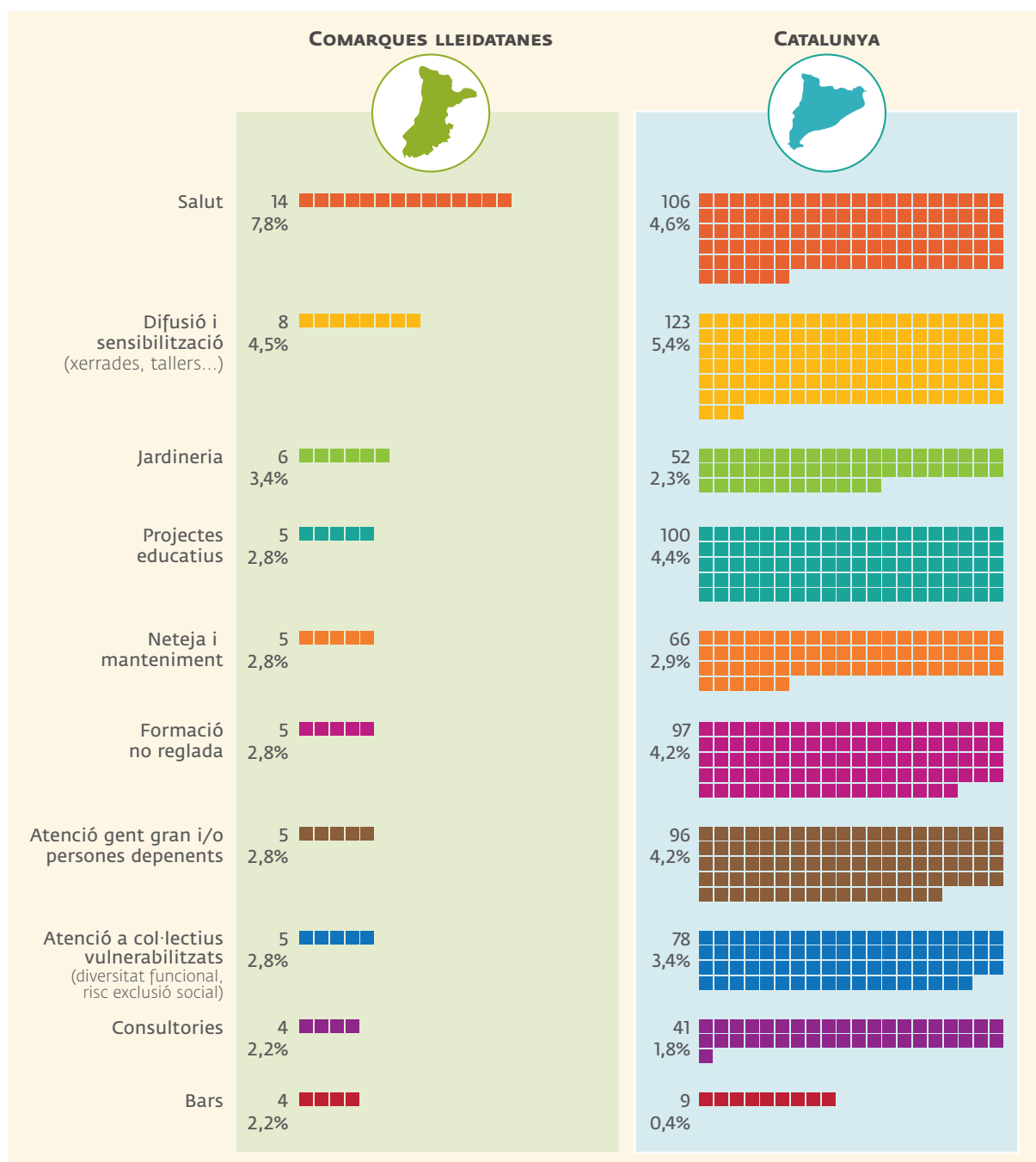
Figura 24. Àmbit d'intervenció principal de les entitats del Tercer Sector Social al territori. Percentatge i recompte.



El Tercer Sector Social a l'àmbit de les Comarques Lleidatanes té una gran diversitat d'oferta de productes i serveis. Una mostra d'això són els percentatges petits que mostren els serveis més anomenats.

Els 10 productes i serveis més prestats són salut, difusió i sensibilització, jardineria, projectes educatius, neteja i manteniment, formació no reglada, atenció a la gent gran i/o persones dependents, atenció a col·lectius vulnerabilitzats, consultories i bars.

Figura 25. Els 10 serveis i productes que més ofereixen les entitats del Tercer Sector Social al territori.



Principals dades i conclusions

- ▶ El 8,7% de les entitats del Tercer Sector Social a Catalunya es troben a l'àmbit de les Comarques Lleidatanes.
- ▶ El 61,4% de les entitats són associacions. Les delegacions són la segona forma més comuna, amb un 17,2%.
- ▶ La gent gran són el col·lectiu principal d'una de cada quatre entitats lleidatanes.
- ▶ El cultural és l'àmbit d'intervenció del 20,4% de les entitats. El segueixen educació en el lleure i serveis educatius (18,5%) i necessitats bàsiques (13,8%).
- ▶ El Tercer Sector Social a l'àmbit de les Comarques Lleidatanes té una gran diversitat d'oferta de productes i serveis. Els 3 serveis més prestats són els relacionats amb la salut.

Glossari

Metodologia

Àmbits Territorials de Planificació (ATP):

Són agrupacions de comarques senceres per al desenvolupament dels plans territorials sectorials, la finalitat dels quals són el desenvolupament de la planificació territorial, competència del Departament de Territori i Sostenibilitat de la Generalitat de Catalunya.

Context

Àrea de despesa 2 de la classificació per programes dels pressupostos locals

Seguint la descripció del text consolidat de l'ordre EHA/3565/2008, pel que s'aprova l'estructura dels pressupostos de les entitats locals, l'àrea de despesa 2 de la classificació per programes inclou, entre altres conceptes de naturalesa similar, les despeses i transferències destinades a l'atenció de caràcter benèfic-assistencial, a grups amb necessitats especials (com joves, gent gran, minusvàlids i tercera edat)³ i mesures de foment de l'ocupació.

Política de despesa 23 de la classificació per programes dels pressupostos locals

Seguint la descripció del text consolidat de l'ordre EHA/3565/2008, pel que s'aprova l'estructura dels pressupostos de les entitats locals, la política de despesa 23, que forma part de l'àrea de despesa 2, concentra els serveis socials i la promoció social, essent possible imputar-hi l'assistència social primària, la promoció de la igualtat de gènere, la promoció i reinserció social de marginats, la gestió dels serveis socials, els serveis a persones dependents i l'assistència social, les residències de gent gran i altres serveis i polítiques de naturalesa anàloga, així com l'atenció immediata a persones en situació o risc d'exclusió social. També es poden incloure les transferències finalistes a entitats i famílies que col·laborin en l'assoliment d'aquestes finalitats.

Capítol 4, sobre transferències corrents, de la classificació econòmica dels pressupostos locals

Seguint la descripció del text consolidat de l'ordre EHA/3565/2008, pel que s'aprova l'estructura dels pressupostos de les entitats locals, el capítol 4 inclou les transferències corrents, és a dir, les aportacions que

³ En aquesta frase i en tot el Glossari s'ha transcrit estrictament la terminologia que apareix en l'Ordre de Govern, les lleis i normatives a les que es fa referència.

tenen com a finalitat finançar operacions corrents, on s'inclouen també les "subvencions en espècies" de caràcter corrent, referides a béns o serveis que adquireixi l'entitat local o els seus organismes autònoms i que s'entregui en concepte de subvenció prèviament concedida.

Article 48 de la classificació econòmica dels pressupostos locals

L'article 48 forma part del capítol 4, sobre transferències corrents, de la classificació econòmica dels pressupostos locals. Aquest capítol inclou les transferències corrents que tenen com a destinatari a famílies o institucions sense ànim de lucre. La legislació determina que en aquest article s'imputaran les transferències per a despeses corrents relacionades amb atencions benèfiques i assistencials; premis, beques d'estudis i investigacions; subvencions a favor de fundacions, institucions, entitats benèfiques o esportives i grups polítics de l'entitat local.

Transferències corrents

S'hi inclouen les transferències, les subvencions i els ajuts que el destinatari utilitzarà per finançar les seves operacions corrents. S'entén per operació corrent les despeses que, conceptualment, coincideixen amb alguna de les definicions dels capítols 1 al 4 de l'estat de despeses del pressupost com, per exemple, els pagaments de les remuneracions del personal, les despeses de béns corrents i les despeses financeres.

Capítol 7, sobre transferències de capital, de la classificació econòmica dels pressupostos locals

Seguint la descripció del text consolidat de l'ordre EHA/3565/2008, pel que s'aprova l'estructura dels pressupostos de les entitats locals, el capítol 7 inclou les transferències de capital que contempen els crèdits per aportacions sense contrapartida directa dels agents beneficiaris i amb l'objectiu de finançar operacions de capital.

Article 78 de la classificació econòmica dels pressupostos locals

L'article 78 forma part del capítol 7, sobre transferències de capital, de la classificació econòmica dels pressupostos locals. Aquest capítol inclou les transferències de capital de l'entitat local o els seus organismes autònoms que concedeixen a famílies, fundacions, institucions o entitats benèfiques o esportives.

Transferències de capital

S'hi inclouen les transferències, les subvencions i els ajuts que el destinatari utilitzarà per finançar les seves operacions de capital en forma d'inversions de caràcter permanent. S'entén per operació de capital la despesa que, conceptualment, coincideix amb alguna de les definicions dels capítols 6 i 7 de l'estat de despeses del pressupost com, per exemple, la construcció d'immobles, la compra de vehicles, de mobiliari, de maquinari i programari informàtic, etc.

Índex envelliment

Quocient entre el nombre de persones de 65 anys i més i el nombre de joves menors de 15 anys, expressat en percentatge.

Índex de sobreenvelliment

Quocient entre el nombre de persones de 85 anys i més i el nombre de persones de 65 anys i més, expressat en percentatge.

Atur de llarga durada

Percentatge de la població activa (persones entre 16 i 64 anys) que no treballa i fa un any o més que busca feina.

Atur de molt llarga durada

Percentatge de la població activa (persones entre 16 i 64 anys) que no treballa i fa dos anys o més que busca feina.



Taula d'entitats del Tercer Sector Social de Catalunya

Rocafort 242 bis 2n 08029 Barcelona
T 93 310 57 07 www.tercersector.cat



La Taula d'entitats del Tercer Sector Social de Catalunya és una institució nascuda l'any 2003 que agrupa i representa 34 federacions i organitzacions que aglutinen més de 3.000 entitats socials que atenen i ofereixen suports a les persones. L'acció de la Taula se centra sobretot a fer incidència per defensar els drets socials i a enfortir el tercer sector.



En conveni amb:



En col·laboració amb:

