



Taula d'entitats
del Tercer Sector Social
de Catalunya

Baròmetre

del Tercer

Sector Social

Edició 2019



**COMARQUES
BARCELONINES**

15 d'octubre 2019

Equip de treball

Direcció:

Roger Civit i Anna Albareda

Tractament i anàlisi de les dades:

i-LabSo

Equip de treball:

Patrícia Casanueva

Comunicació:

Laura Castro

Disseny, infografia:

Toni Sánchez Poy

Fitxa tècnica

■ **Univers objecte d'estudi:** 1931 entitats membres de les federacions de la Taula del Tercer Sector censades al "Mapa d'entitats socials de Catalunya" (2017 i 2018)

■ **Error màxim admissible:** 5% (2017) / 5,9% (2018)

■ **Nivell de confiança:** del 95,5% $p=q=0,5$ (situació de màxima incertesa) (2017 i 2018)

■ **Tècnica de recollida de dades:** qüestionari en línia enviat a totes les entitats censades

■ **Calendari de recollida de dades:**
27 abril – 21 juny de 2017 / 25 abril – 8 juliol de 2018

Índex de continguts

1. Presentació	8
1.2. Resum Executiu	10
2. Metodologia	14
3. Context territorial	18
3.1 Organització administrativa	20
3.1.1 <i>Ens locals i població</i>	20
3.1.2 <i>Despesa dels ens locals</i>	21
Ajuntaments	22
Consells comarcals	29
Diputació	34
3.2 Realitat social	35
4. Implantació al territori	47
5. Persones ateses	56
6. Suport social	65
7. Relació econòmica amb l'administració local	69
8. Relació no monetària amb l'administració local	76
Glossari	79

1. Presentació

Teniu a les mans els resultats de la cinquena edició del Baròmetre del Tercer Sector Social, impulsat per la Taula d'entitats del Tercer Sector Social de Catalunya.

El Baròmetre és fruit de l'esforç col·lectiu del conjunt de les 3.000 entitats socials catalanes i és l'eina que, cada any, ens permet obtenir dades actualitzades sobre la nostra aportació a la societat, les condicions en les quals la fem i els mitjans amb els quals comptem.

Enguany, la principal novetat és que, per primera vegada, disposem d'un informe personalitzat per a cadascun dels territoris: comarques de Barcelona, Tarragona, Lleida, Girona i Catalunya Central. Així doncs, en aquesta edició del Baròmetre trobareu una anàlisi de la distribució de la despesa dels ens locals (ajuntaments, diputacions i consells comarcals) en l'àmbit social, dels aspectes clau demogràfics i socioeconòmics i de la implantació i l'activitat del Tercer Sector Social a cada territori.

Juntament amb altres estudis que també aprofundeixen vers la realitat social i el paper del Tercer Sector Social, aquest Baròmetre ens ajuda a conèixer millor la situació del nostre sector per actuar en coherència amb les necessitats específiques de cada territori.

Estic convençuda que el fet de disposar d'aquesta radiografia territorial facilitarà que les entitats socials treballin amb més eficiència i eficàcia i que, per tant, puguin donar una resposta més ajustada i adaptada als reptes socials que tenim com a país.

Francina Alsina i Canudas

Presidenta de la Taula d'Entitats
del Tercer Sector Social de Catalunya

Octubre de 2019

1.2. Resum Executiu

Context territorial

L'estudi que teniu a les vostres mans se centra en l'anàlisi de l'àmbit de les Comarques Barcelonines, el qual agrupa el 18% de tots els municipis de Catalunya.

Durant l'any 2018 els ajuntaments d'aquests municipis van fer una despesa en serveis socials i promoció social d'un 9,8% sobre el total dels pressupostos liquidats. Si tenim en compte la despesa en atenció benèfic-assistencial d'aquest àmbit territorial veiem que és superior a la mitjana catalana, concretament 16,97€ per habitant més a les comarques barcelonines que a la resta de Catalunya. Això significa que a les comarques barcelonines la despesa mitjana per habitant en atenció benèfic-assistencial és de 143,14€.

La segona administració que fa més despesa en actuacions de protecció o promoció social i en serveis socials és la Diputació de Barcelona amb 22,75€ per habitant i 15,35€ per habitant, respectivament. Seguidament trobem els Consells Comarcals, els quals van fer una despesa mitjana per habitant en l'atenció benèfic-assistencial de 8,8€ i en serveis socials i promoció social de 7,97€ per habitant.

En aquest sentit podem afirmar que a l'àmbit territorial subjecte d'aquest estudi, els Ajuntaments són l'administració que fa més despesa en serveis socials destinats a les persones, seguidament de la Diputació i dels Consells Comarcals.

Realitat social

En els municipis de les comarques barcelonines viuen més de 5 milions de persones, el 44,1% de les quals es concentra a la comarca del Barcelonès.

Pel que fa a la composició demogràfica de la població veiem que hi ha una proporció major de persones grans que de persones joves, ja que l'índex d'envelliment supera el 100%, punt a partir del qual si l'índex augmenta significa que hi ha més població gran que jove. Respecte les dades del conjunt de Catalunya, l'índex d'envelliment de les comarques barcelonines supera en 2,35 punts la mitjana catalana, fet que significa que hi ha una concentració major de gent gran en aquest àmbit territorial respecte les dades generals de Ca-

talunya. Tot i això no és el territori amb una població més sobreenvellida, ja que l'índex que mesura el percentatge entre la gent de més de 65 anys i més de 85 anys és quatre dècimes per sota de la mitjana catalana.

Pel que fa a la situació socioeconòmica, al voltant de la meitat de la població de l'àmbit de les Comarques Barcelonines declaraven el 2017 que tenien dificultats econòmiques per arribar a fi de mes, mentre que al voltant del 7% va necessitar rebre ajudes per cobrir les necessitats de béns bàsics. A més, a la meitat de les comarques de l'àmbit estudiat, el percentatge de llars que reben ajuts al lloguer és superior a la mitjana catalana.

Implantació al territori

La majoria de les entitats del Tercer Sector Social de Catalunya es troben a les Comarques Barcelonines (62,7% de les entitats). D'aquestes, el 51,1% de les entitats són associacions i el 16,6% fundacions. Si analitzem a quin col·lectiu s'adreça prioritàriament la seva activitat veiem com una de cada quatre entitats ho fa a persones amb discapacitat.

El Tercer Sector Social a l'àmbit de les Comarques Barcelonines té una gran diversitat d'oferta de productes i serveis. Els quatre productes i serveis més prestats són els projectes educatius, la formació no reglada, l'atenció a gent gran i/o persones amb dependència i l'educació en el lleure.

Persones ateses

Les entitats del Tercer Sector Social a les Comarques Barcelonines atenen, de mediana ¹, a 235 persones. Més de la meitat de les persones ateses són dones.

Una de cada cinc persones ateses es troben en situació de pobresa i d'exclusió social i un 15,2% són joves. Gairebé la meitat de les persones que s'atenen des de les entitats reben suport econòmic bàsicament per cobrir les seves necessitats bàsiques.

¹ La mediana fa referència a la xifra que se situa en el centre d'un conjunt de dades, ordenades de menor a major, que té el mateix nombre de dades tant per sobre com per sota. La mediana no s'ha confondre amb la mitjana, ja que la mitjana és la suma de tots els valors dividida pel nombre de valors del conjunt.

Pel que fa a l'estructura d'edat de les persones ateses, veiem com gairebé una de cada tres es troba a la franja d'edat entre 36 i 65 anys. Mentre que el 25,4% són més joves (entre 19 i 35 anys), i el 20% entre 4 i 18 anys. Aquest fet confirma que les persones joves es troben en una situació més desfavorable i són focus de l'atenció de les entitats del Tercer Sector Social.

Suport social

El suport social que reben les entitats es pot mesurar tenint en compte el nombre de persones associades, el nombre de persones donants i el nombre de persones que donen suport al projecte amb el seu temps lliure, és a dir, com amb el voluntariat. En aquest sentit, les entitats de l'àmbit d'estudi de mitjana tenen 235 persones sòcies, gairebé la majoria de les entitats tenen persones donants i més de la majoria de les entitats tenen persones voluntàries les quals donen suport als seus projectes de manera altruista.

Pel que fa a l'estructura professional de les entitats, gairebé dues de cada tres entitats tenen persones contractades, les quals desenvolupen majoritàriament tasques d'atenció a les persones. Concretament, el 78,7% de les persones contractades per les entitats són dones i una de cada tres entitats del Tercer Sector Social a l'àmbit de les Comarques Barcelonines han contractat a persones amb discapacitat o problemes de salut mental.

Relació de les entitats amb l'administració local

Si analitzem les relacions entre l'administració local i les entitats veiem que el 38,2% de les entitats a l'àmbit de les Comarques Barcelonines tenen relació econòmica amb l'administració local a través de subvencions, convenis o contractes. Els contractes dels ajuntaments representen, de mitjana, el 18,2% dels ingressos de les entitats.

El 28,5% dels ingressos provinents dels governs locals es destina a finançar l'atenció a les persones amb discapacitat, seguidament del 15,5% que es destina a l'educació en el lleure. Gairebé la meitat de les entitats que reben ingressos dels governs locals els utilitzen per a la contractació de persones i per tant, per a dotar d'estructura a l'entitat.

En aquest sentit, dues de cada tres vegades que les entitats tenen relació amb els ens locals, inclouen algun tipus de contingut econòmic, sent protagonista el contingut monetari en dues de cada tres. Minoritàriament, en una de cada tres relacions entre entitats i ens locals, les entitats participen en reunions amb els alcaldes i regidors del Ple i en òrgans de participació locals.

2. Metodologia

L'informe del Tercer Sector Social a l'àmbit territorial de les Comarques Barcelonines s'organitza en 6 apartats que pretenen donar una visió territorialitzada de la realitat amb la qual conviuen i interactuen les entitats. L'aproximació d'allò més genèric al fet més concret es realitza a partir de les dades disponibles, tant de l'estadística pública com dels mateixos treballs realitzats per la Taula del Tercer Sector Social a Catalunya en els darrers anys.

El primer apartat, context territorial, pretén donar una visió àmplia de l'organització administrativa territorial i de la realitat social. Per fer-ho, s'han utilitzat fonts d'informació pública: Instituto Nacional de Estadística, Institut d'Estadística de Catalunya, MUNICAT i Ministerio de Hacienda. Les figures, en aquest apartat, mostren les dades en nombre absolut i/o en percentatge.

El segon apartat, implantació territorial, mostra una anàlisi de les dades censals generades per la Taula del Tercer Sector de Catalunya. Amb la informació disponible respecte a les entitats del Tercer Sector Social, es vol donar una visió sobre la implantació i distribució de les entitats, abordant aspectes com els col·lectius d'atenció, els àmbits d'intervenció i l'activitat. En aquest apartat, les dades es mostren en percentatge acompanyades del nombre absolut entre parèntesis.

El tercer i quart apartat, suport social i persones ateses, s'anàlitza la base social que conforma les entitats i les persones ateses. A partir de les dades del Baròmetre del Tercer Sector Social a Catalunya de l'any 2017, un estudi mostrat amb disseny per al conjunt de Catalunya, es mostren les respostes obtingudes per les entitats amb seu als territoris de l'àmbit de les Comarques Barcelonines. En aquests i els següents apartats, les figures mostren el percentatge, indicant-se en el títol la base sobre la qual ha estat calculat (N).

El cinquè i sisè apartats analitzen les relacions econòmiques, tant monetàries com no monetàries, que les entitats del Tercer Sector Social mantenen amb les administracions públiques locals. Les dades per la realització d'aquests dos apartats s'han obtingut del Baròmetre del Tercer Sector Social a Catalunya de l'any 2018, amb un disseny mostral per al conjunt de Catalunya.

Donat que les mostres dels baròmetres de 2017 i 2018 no van ser dissenyades per realitzar extrapolacions a aquest nivell de desagregació territorial, a més de ser estudis diferents amb nivells de resposta també diferents, tant en global com en cadascun dels àmbits territorials, s'ha optat per no recalibrar la mostra. Segons el cens de la Taula del Tercer Sector Social, a les Comarques Barcelonines hi ha un total de 1.931 entitats. El nombre de respostes vàlides en el mateix àmbit territorial per les dues edicions del Baròmetre del Tercer Sector Social és de 333 el 2017 i 251 el 2018.

Els àmbits territorials per la realització dels informes han estat definits a partir de les comarques. Tots els municipis d'una comarca es consideren part d'un mateix àmbit i, per tant, també són considerades d'aquest àmbit les entitats que hi tenen la seu social. L'única excepció a aquesta norma són els municipis de la comarca del Moianès, que han quedat repartits 4 a l'àmbit de les Comarques Barcelonines i 6 a l'àmbit central.

En aquest informe, l'àmbit de les Comarques Barcelonines inclou les comarques: Alt Penedès, Baix Llobregat, Barcelonès, Garraf, Maresme, Moianès, Vallès Occidental, Vallès Oriental.

En el cas de les dades de context, provinents de fonts oficials, ha estat necessari adaptar els àmbits territorials a l'agregació territorial disponible. La casuística, quant a les agrupacions d'informació, es resumeix en els següents casos:

- ▶ Quan ha estat possible, s'ha treballat agregant la informació a escala municipal.
- ▶ La segona opció ha estat treballar la dada per agregació comarcal.
- ▶ En aquells casos que només existia desagregació per àmbits territorials de planificació s'ha realitzat la següent assignació:

Comarques Barcelonines: Àmbit Territorial de Planificació Metropolitana i Àmbit Territorial de Planificació del Penedès

Comarques Centrals: Àmbit Territorial de Planificació de les Comarques Centrals

Comarques Gironines: Àmbit Territorial de Planificació de les Comarques Gironines

Comarques Lleidatanes: Àmbit Territorial de Planificació de l'Alt Pirineu i Àmbit Territorial de Planificació de l'Aran i Ponent

Comarques Tarragonines: Àmbit Territorial de Planificació del Camp de Tarragona i Àmbit Territorial de Planificació de les Terres de l'Ebre

3. Context territorial

Tal com mostrava els resultats del Baròmetre del Tercer Sector Social a Catalunya el 2018, les entitats del Tercer Sector Social es caracteritzen, de forma majoritària, pel seu arrelament a l'àmbit territorial més proper, actuant en els barris i els pobles on s'estableixen, generant comunitat i xarxa amb els ciutadans i ciutadanes i donant i rebent suport de les administracions locals. La imbricació de les entitats del Tercer Sector Social amb les necessitats i demandes de les persones i amb les diferents xarxes i administracions, és un dels punts forts i engreix de l'engranatge que ens fa avançar com a societat. Per aquest motiu, és necessari conèixer tant el nombre i l'activitat de les entitats com el context social i administratiu del territori en el qual desenvolupen la seva activitat.

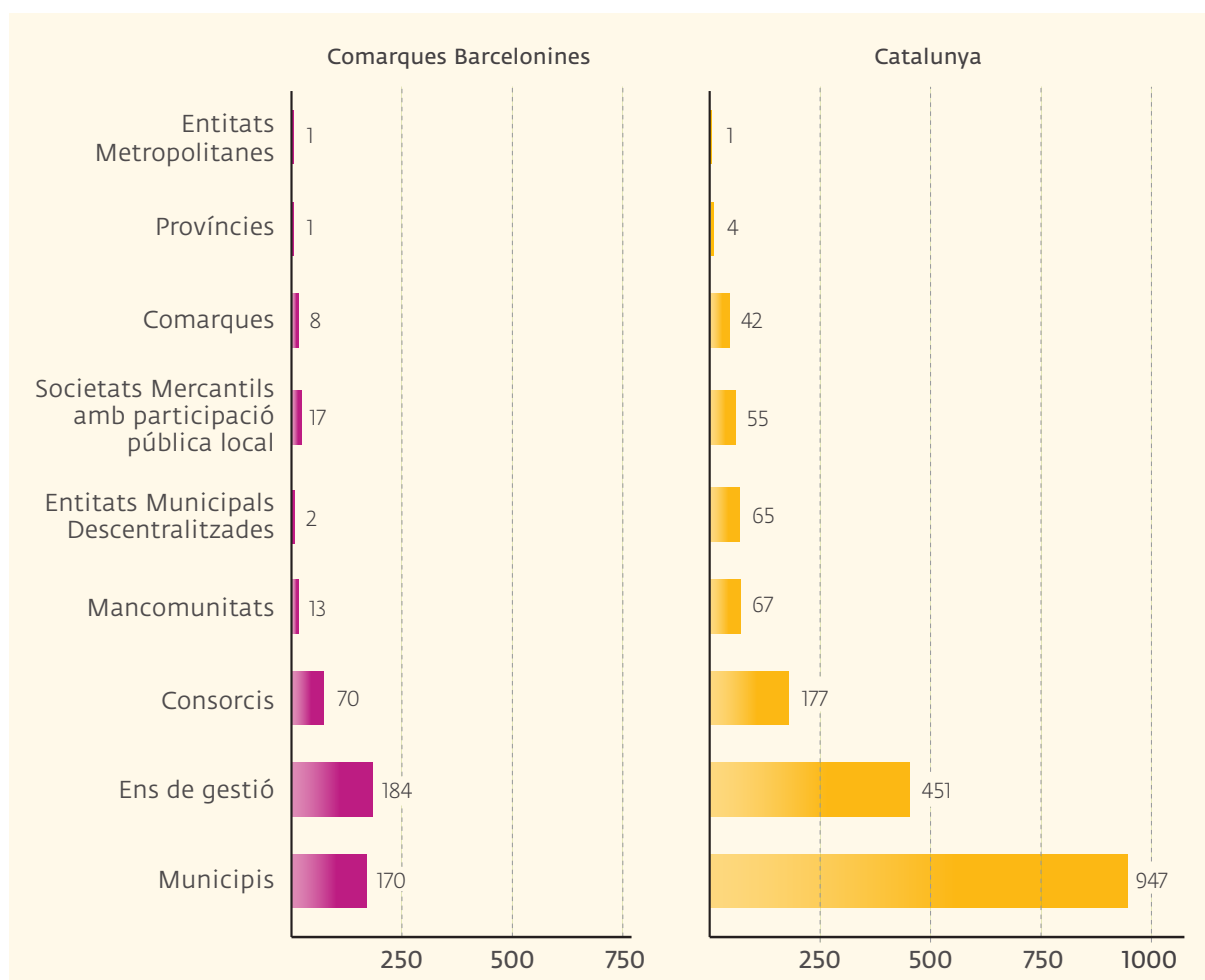
En aquest apartat es repassa quin és aquest context amb el qual conviuen les entitats des de dos punts de vista: l'administratiu i el social. En el cas de l'administratiu, s'analitza l'entorn públic amb el qual s'han de relacionar. En el cas social, es mostren alguns dels indicadors que permeten visualitzar com són i com viuen les persones amb les quals treballa el sector social.

3.1 Organització administrativa

3.1.1 Ens locals i població

Entre les administracions públiques locals de l'àmbit de les Comarques Barcelonines es compten 170 ajuntaments (que representa el 17,95% dels municipis catalans), 184 ens de gestió, 83 mancomunitats i consorcis i 8 consells comarcals i 1 diputació provincial.

Figura 1. Nombre d'ens locals al territori segons tipus. MUNICAT 2019.



No totes les comarques tenen el mateix nombre de municipis. La comarca amb més municipis de la demarcació és Vallès Oriental, amb 39 municipis que representen el 22,94% del total de l'àmbit territorial. Maresme i Baix Llobregat tenen 30 municipis, l'Alt Penedès en té 27 i el Vallès Occidental 23. Les tres comarques amb menys municipis són el Moianès, amb 10, el Garraf, amb 6, i el Barcelonès, amb 5 municipis.

El nombre de municipis de la comarca no sempre ha d'estar relacionat amb el nombre d'habitants. La comarca més poblada és el Barcelonès, amb el 44,1% d'habitants de l'àmbit de les Comarques Barcelonines (2.254.642 habitants). La resta de comarques s'agrupen de dos en dos per trams. El Vallès Occidental i el Baix Llobregat es troben entre els 800.000 i el milió d'habitants. El Maresme i el Vallès Oriental es troben entre 400.000 i 450.000 habitants. El Garraf i l'Alt Penedès entre els 100.000 i 150.000 habitants. I per últim, el Moianès no arriba als 13.500 habitants.

De la mateixa manera que els habitants no es reparteixen uniformement en les comarques, els municipis també tenen poblacions diferents: 36 dels 170 municipis tenen més de 25.000 habitants (21,18%); 70 municipis tenen entre 5.000 i 25.000 habitants (41%) i 64 municipis tenen menys de 5.000 habitants (38%).

3.1.2 Despesa dels ens locals

Les possibles anàlisis sobre la despesa en els ens locals són moltes. Aquest informe se centra en la liquidació consolidada dels ens locals, concretament l'àrea de despesa 2 i la de serveis i promoció social de la classificació per programes i en els capítols 4 i 7 i els articles 48 i 78 de la classificació econòmica.

En el subapartat 2.1 Glossari d'aquest informe es realitza una explicació més detallada dels conceptes pressupostaris tractats en aquest apartat. De forma resumida, l'Àrea de despesa 2 inclou les despeses i transferències destinades a l'atenció de caràcter benèfic-assistencial, a grups amb necessitats especials i a mesures de foment de l'ocupació. La política de despesa 23 és un subconcepte de l'Àrea de despesa 2 que, de forma més concreta, inclou la despesa destinada als serveis socials i la promoció social.

El capítol 4 contempla les transferències corrents, destinades a cobrir, entre altres, les remuneracions al personal, les despeses de béns corrents i les despeses financeres. L'article 48 és un subconcepte del capítol 4 i concentra les transferències corrents destinades a famílies i institucions sense ànim de lucre.

El capítol 7 contempla les transferències de capital, destinades a cobrir les inversions de caràcter permanent, com per exemple la construcció d'immobles, la compra de mobiliari, maquinari, etc. L'article 78 és un subconcepte del capítol 7 i concentra les transferències de ca-

pital destinades a famílies i institucions sense ànim de lucre. Per facilitar la lectura de l'informe, a taules i gràfics es faran servir els termes "transferències corrents" i "transferències de capital" per referir-nos a aquests conceptes. Tanmateix, i a causa de la seva especificitat, es parlarà de capítol 48 i 78 per abreujar-ne la denominació.

Ajuntaments

Els ajuntaments de l'àmbit de les Comarques Barcelonines van imputar una despesa total a serveis socials i promoció social de 640.164.996,62€, el que representa un 9,8% dels pressupostos totals liquidats.

La despesa mitjana per habitant dels ajuntaments de l'àmbit de les Comarques Barcelonines en atenció benèfic-assistencial (àrea 2) ha estat de 143,14€/habitant, 16,97€/habitant més que la mitjana catalana.

La despesa mitjana per habitant dels ajuntaments de l'àmbit de les Comarques Barcelonines en serveis socials i promoció social (política 23) ha estat de 108,71€/habitant, 17,92€/habitant menys que la mitjana catalana.

A les Comarques Barcelonines es troba la mitjana d'euros per habitant més elevada de Catalunya en els trams de fins a 500 habitants, en el tram de 2.501 a 5.000 habitants, en el tram de 10.001 a 25.000 habitants, en el tram de 25.001 a 75.000 habitants i en el tram de 75.001 a 150.000 habitants.

A les Comarques Barcelonines es troba la mitjana d'euros per habitant més elevada de Catalunya en els trams de 501 a 2.500 habitants, en el tram de 10.001 a 25.000 habitants i en el tram de 25.001 a 75.000 habitants.

S'ha de tenir present que, si bé tots els municipis tenen competències pròpies en matèria de prestació dels serveis socials i la promoció i la reinserció socials (article 66.k del Text refós de la Llei municipal i de règim local de Catalunya), només els municipis amb una població superior als vint mil habitants han de prestar, com a mínim, els serveis socials (article 67.c).

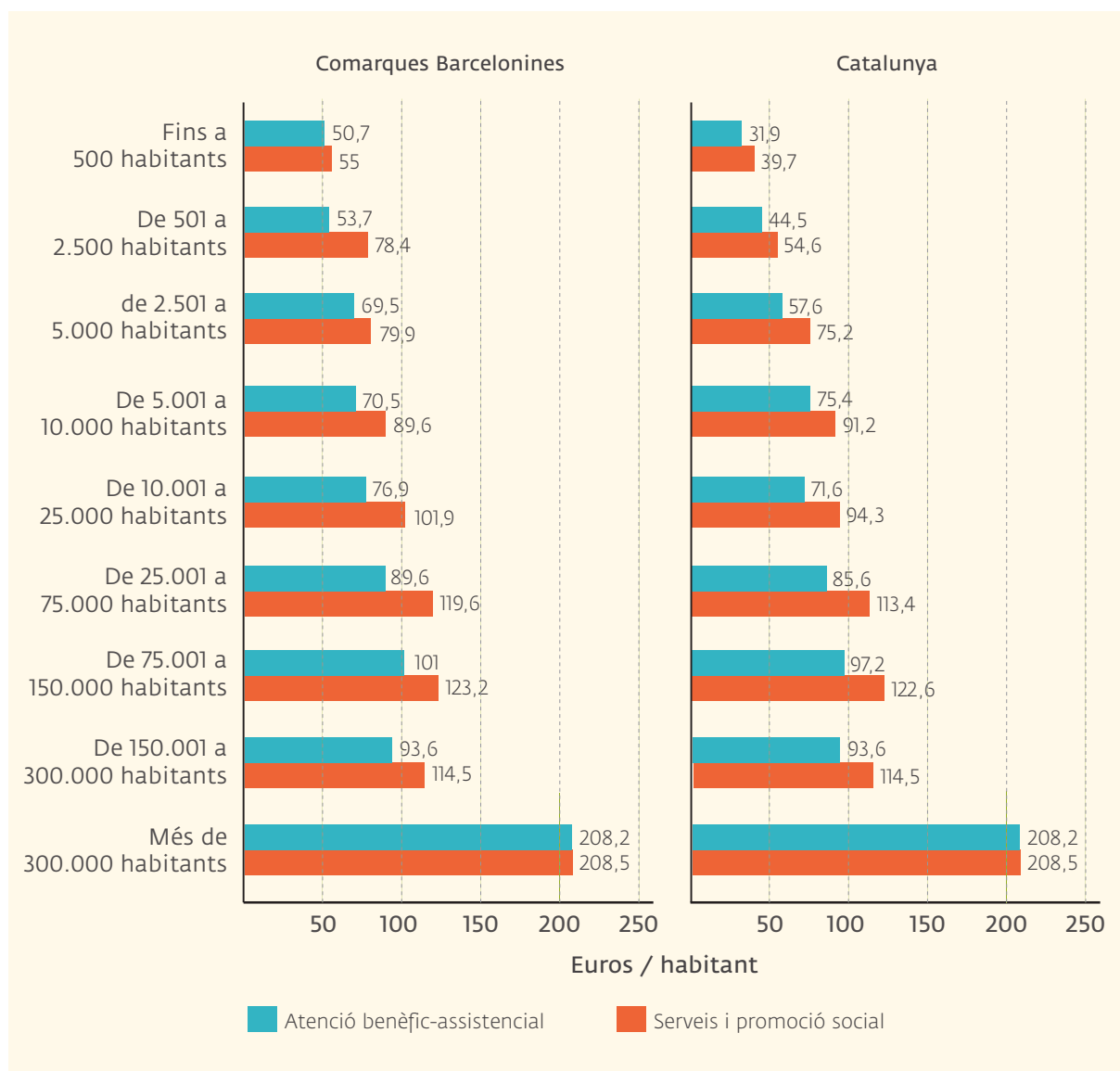
Taula 1. Import mitjà en euros de despesa segons tram de població.

Nombre d'habitants	Nombres absoluts totals		Despesa per persona	
	Atenció benèfic-assistencial	Serveis i promoció social	Atenció benèfic-assistencial	Serveis i promoció social
Fins a 500 habitants	16.984	15.655	55	51
De 501 a 2.500 habitants	109.164	74.746	78	54
de 2.501 a 5.000 habitants	281.229	244.602	80	70
De 5.001 a 10.000 habitants	691.983	544.081	90	70
De 10.001 a 25.000 habitants	1.661.560	1.254.122	102	77
De 25.001 a 75.000 habitants	4.989.468	3.736.380	120	90
De 75.001 a 150.000 habitants	11.975.068	9.812.537	123	101
De 150.001 a 300.000 habitants	26.020.680	21.281.162	114	94
Més de 300.000 habitants	337.807.560	337.308.675	208	208

Elaboració pròpia a partir de les dades del Ministerio de Hacienda. 2018

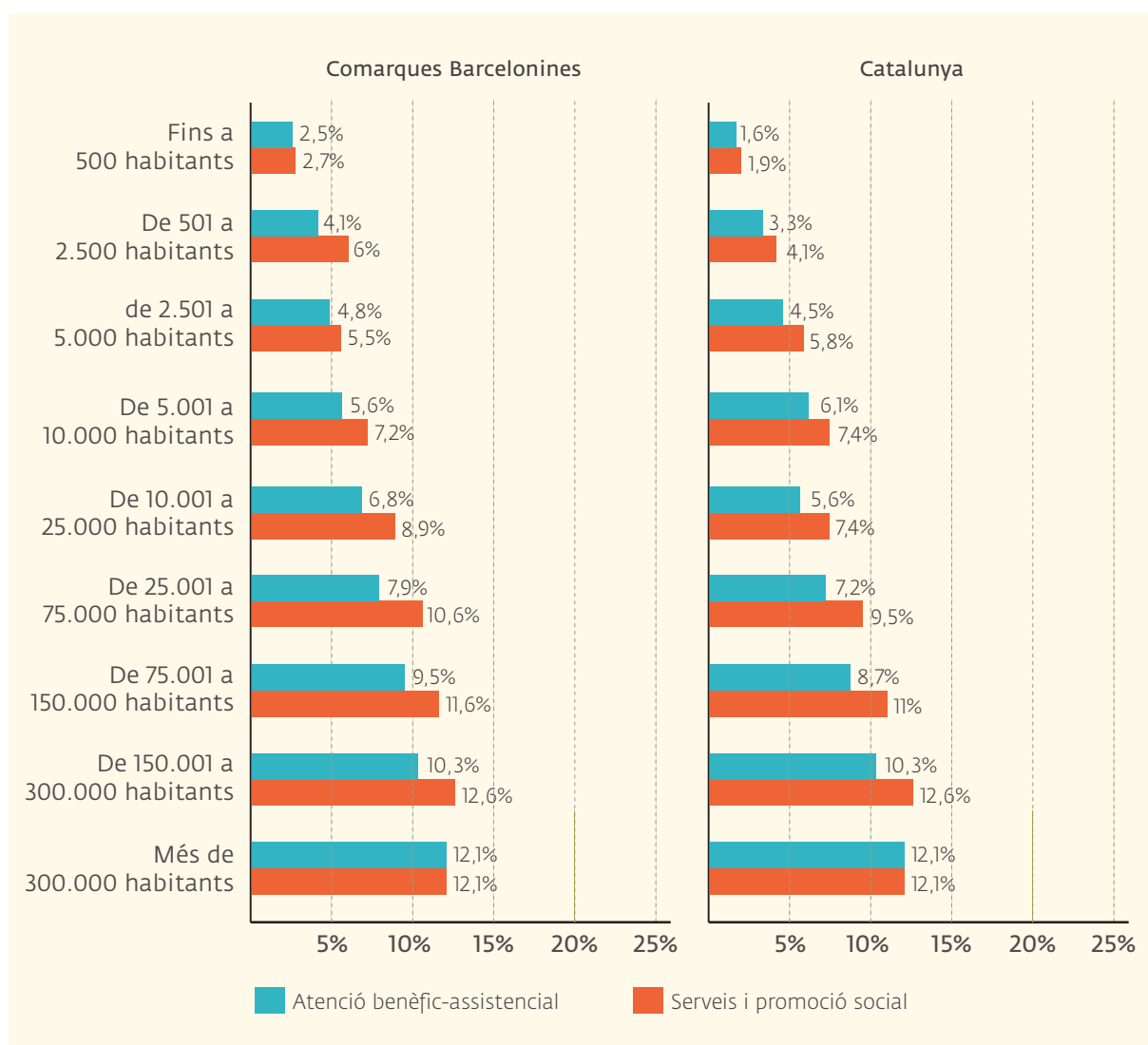
Si es compara per trams de població als municipis (figura 2), l'import mig per habitant realitzat pels ajuntaments de l'àmbit de les Comarques Barcelonines en atenció benèfic-assistencial (àrea 2) és superior a l'import mig català en 6 dels 9 trams de població i, en els dos trams de major població, és exactament la mitjana. Cal tenir en compte però que a més dels ajuntaments, els Consells Comarcals i els Consorcis també presten serveis i per tant, la xifra de la figura 2 podria variar si tinguéssim en compte l'aportació d'aquests dos altres ens.

Figura 2. Despesa mitjana per habitant en atenció benèfic-assistencial (àrea 2) i en serveis i promoció social (política 23). Ministerio de Hacienda. 2018.



El pes que representen tant l'atenció benèfic-assistencial de la despesa per programes com la despesa en serveis i promoció social decreix amb la mida poblacional de l'ajuntament, movent-se en forquilles de percentatge força similars l'una de l'altra. Mentre que a la ciutat de Barcelona cadascun d'aquests programes representaven prop del 12% del pressupost, en els ajuntaments de fins a 500 habitants representen al voltant del 2,5%.

Figura 3. Percentatge de la despesa en l'atenció benèfic-assistencial (àrea 2) i en serveis i promoció social (política 23) sobre total de despesa en els ajuntaments segons tram de població. Ministerio de Hacienda. 2018.



La despesa social dels ajuntaments, tant en l'atenció benèfic-assistencial en general com, concretament, en serveis socials i promoció social, es vehicula entre un 20% i un 40% a partir de transferències corrents. La despesa de capital, aquella destinada a cobrir inversions de caràcter permanent, és testimonial.

Figura 4. Percentatge de transferències corrents sobre el total en l'atenció benèfic-assistencial (àrea 2) en els ajuntaments. Ministerio de Hacienda. 2018.

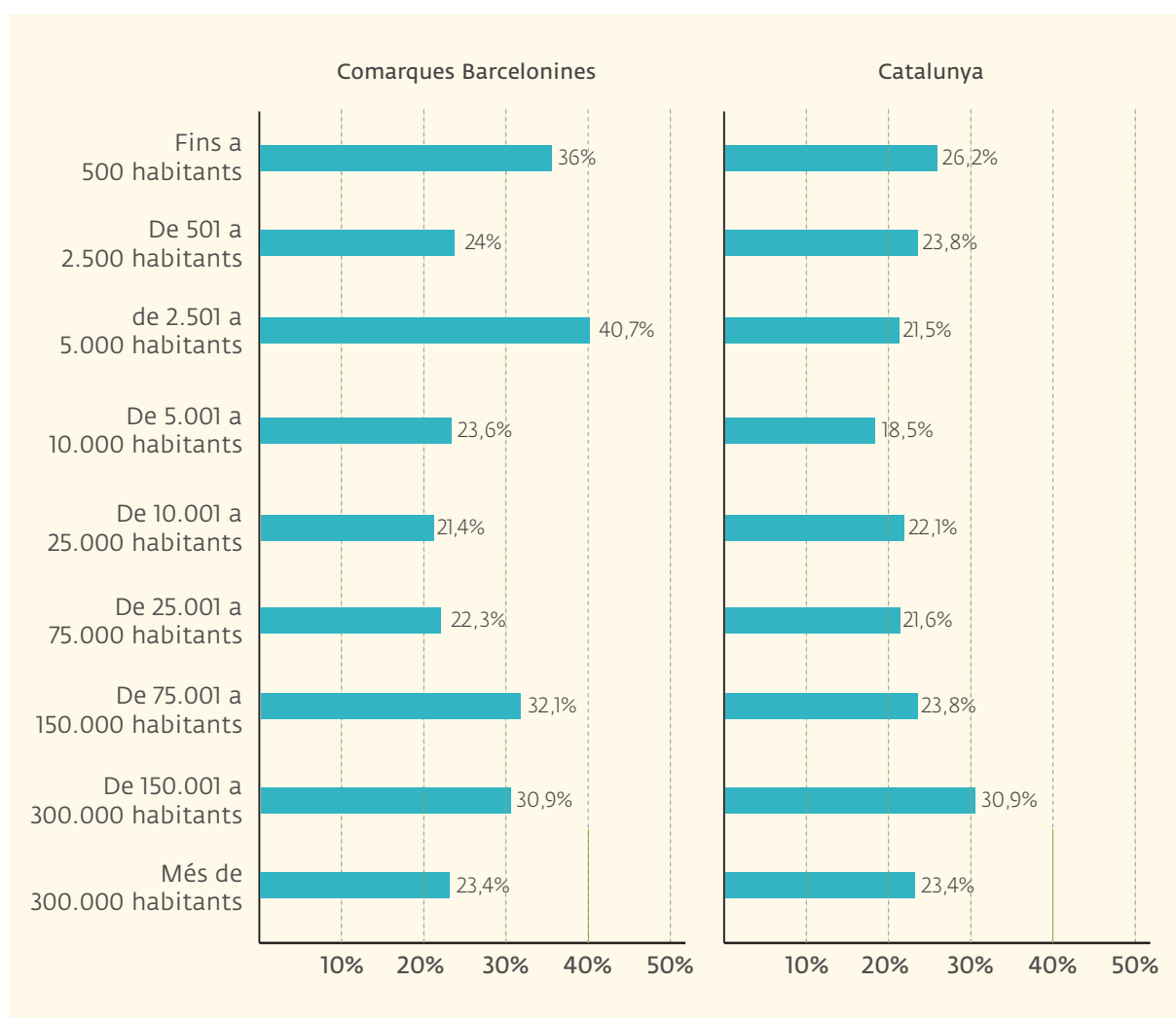
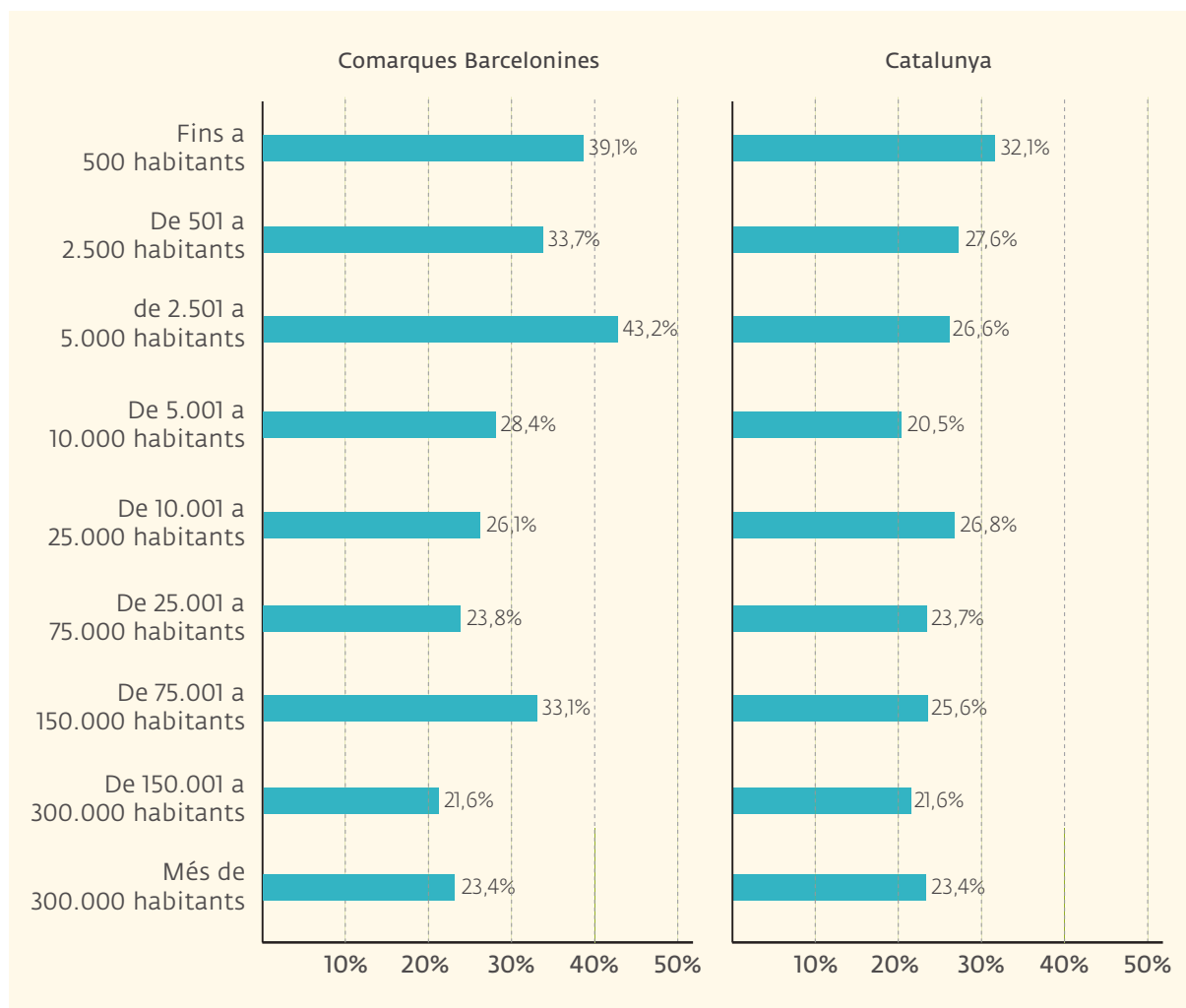


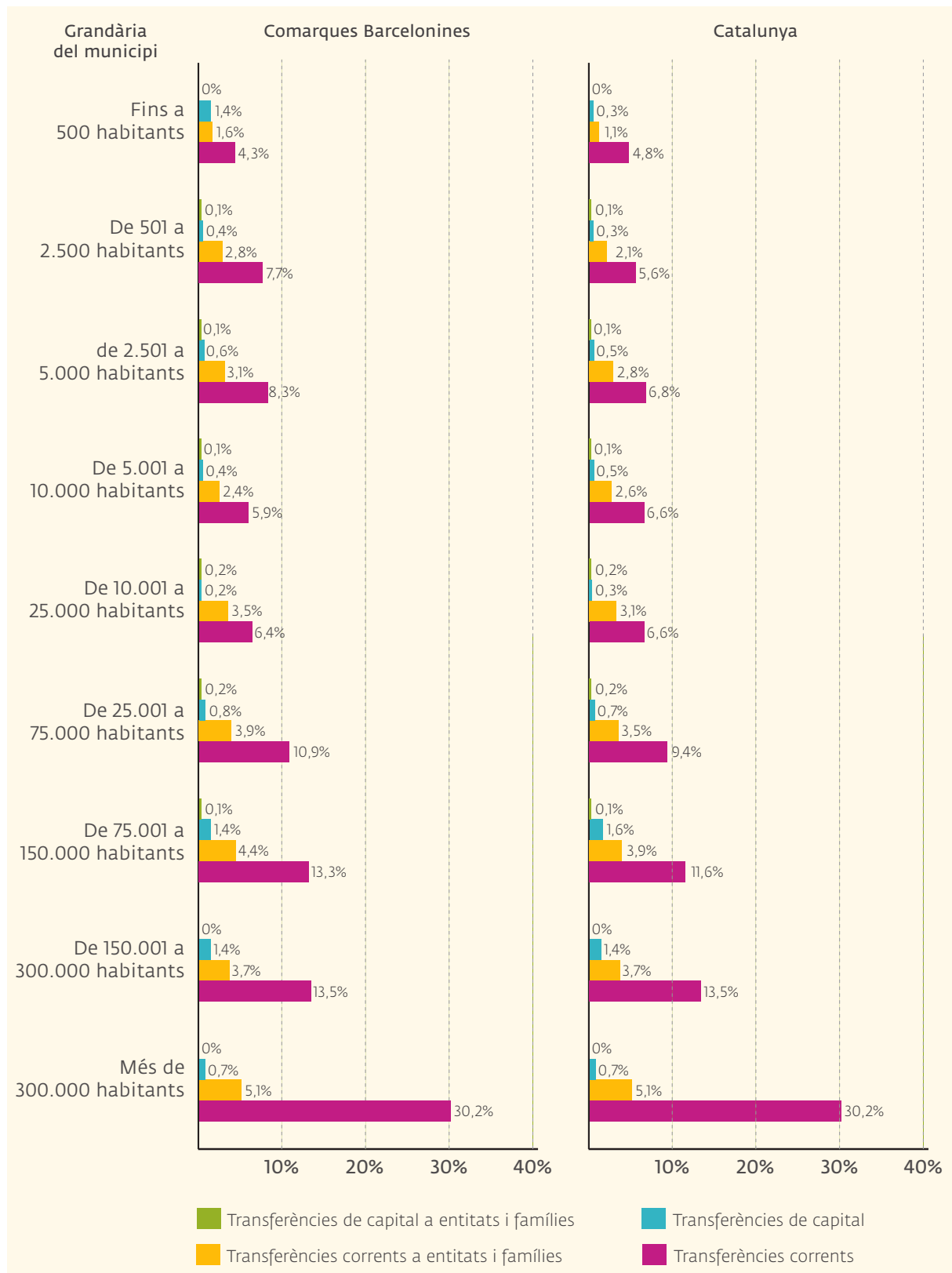
Figura 5. Percentatge de transferències corrents sobre total en serveis i promoció social (política 23) en els ajuntaments. Ministerio de Hacienda. 2018.



Tenint en compte el total de la liquidació de despeses, es manté el comportament observat en l'atenció benèfic-assistencial en general com, concretament, en serveis socials i promoció social. Les administracions municipals són més propenses a realitzar transferències corrents que transferències de capital (figura 6).

La importància de les transferències corrents (capítol 4) quant al total de la liquidació varia significativament segons la mida poblacional, decreixent a mesura que decreix el tram de població del municipi.

Figura 6. Percentatge que representen els capítols 4 i 7 i els articles 48 i 78 sobre el total del pressupost en els ajuntaments. Ministerio de Hacienda. 2018.



Durant el 2018, els ajuntaments de l'àmbit de les Comarques Barcelonines han realitzat transferències corrents a famílies i entitats sense ànim de lucre per un import total de 279.114.046,54€, el que representa el 4,3% del total de la liquidació de l'any. Les transferències de capital a famílies i entitats sense ànim de lucre sumen un total de 5.512.086,71€, és a dir, un 0,1% de la liquidació.

Consells comarcals

La despesa mitjana per habitant dels consells comarcals de l'àmbit de les Comarques Barcelonines en atenció benèfic-assistencial ha estat de 8,88€/habitant. Les dades mostren una diferència de 22,49€/habitant entre el consell amb una despesa mitjana major, l'Alt Penedès amb 22,64€/habitant, i una menor, el Barcelonès amb 0,15 €/habitant.

La despesa mitjana per habitant dels ajuntaments de l'àmbit de les Comarques Barcelonines en serveis socials i promoció social ha estat de 7,97€/habitant. Les diferències trobades a l'atenció benèfic-assistencial es traslladen a la serveis i promoció social en magnituds semblants (20,5€/habitant de diferència).

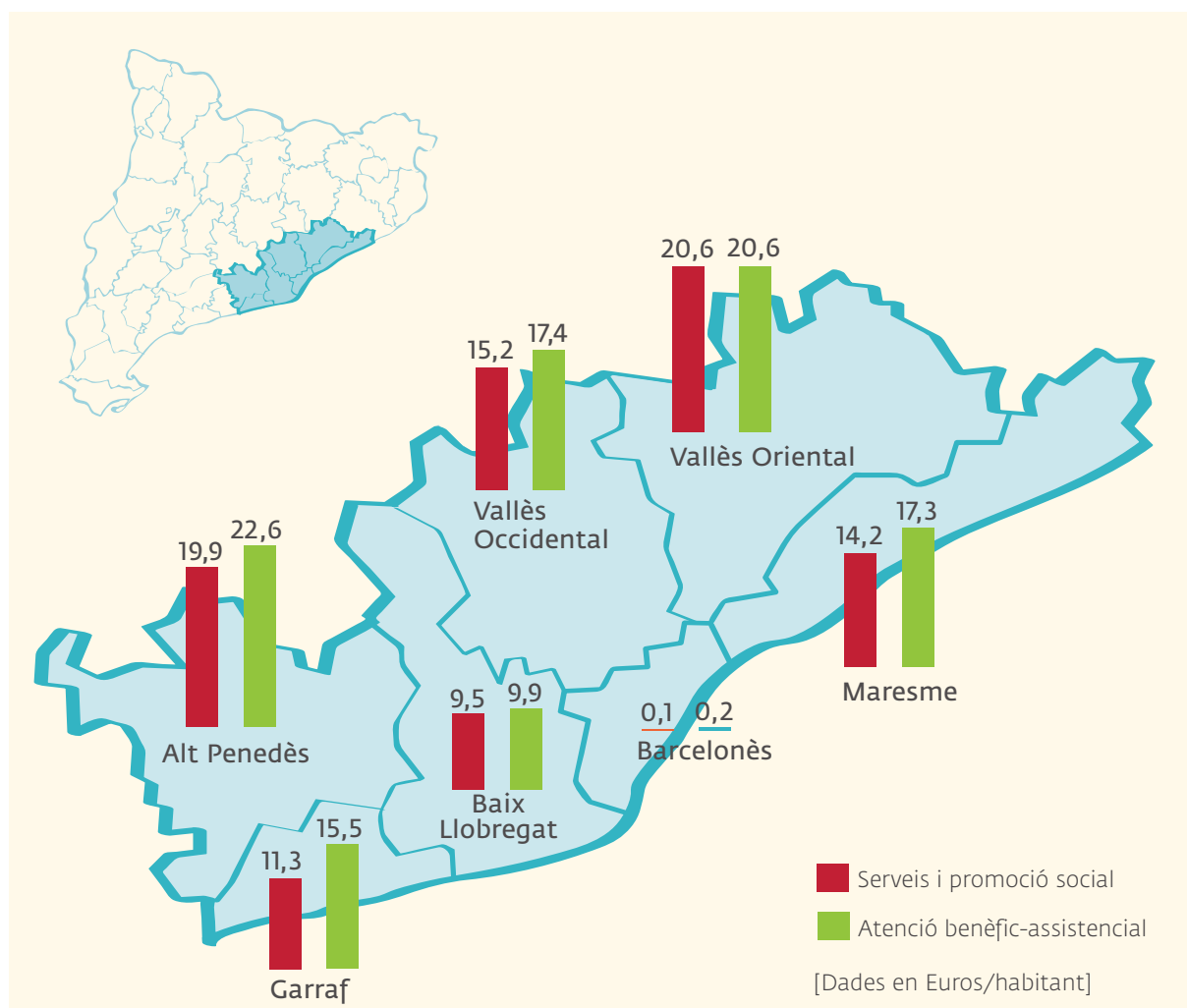
Als consells comarcals de les Comarques Barcelonines és on hi ha una major concentració de les mitjanes de despesa en euros per habitant més baixes de totes les comarques catalanes, tant de l'atenció benèfic-assistencial com de la serveis i promoció social.

Taula 2. Import mitjà en euros de despesa segons comarca.

Comarca	Euros		Euros/habitant	
	Atenció benèfic-assistencial *	Serveis i promoció social **	Atenció benèfic-assistencial *	Serveis i promoció social **
Vallès Occidental	15.982.583	13.999.301	17,41	15,25
Vallès Oriental	8.386.196	8.386.196	20,64	20,64
Baix Llobregat	8.151.225	7.783.058	9,95	9,5
Maresme	7.728.138	6.364.262	17,26	14,21
Alt Penedès	2.447.909	2.146.287	22,64	19,85
Garraf	2.308.396	1.688.635	15,48	11,33
Barcelonès	331.790	321.790	0,15	0,14

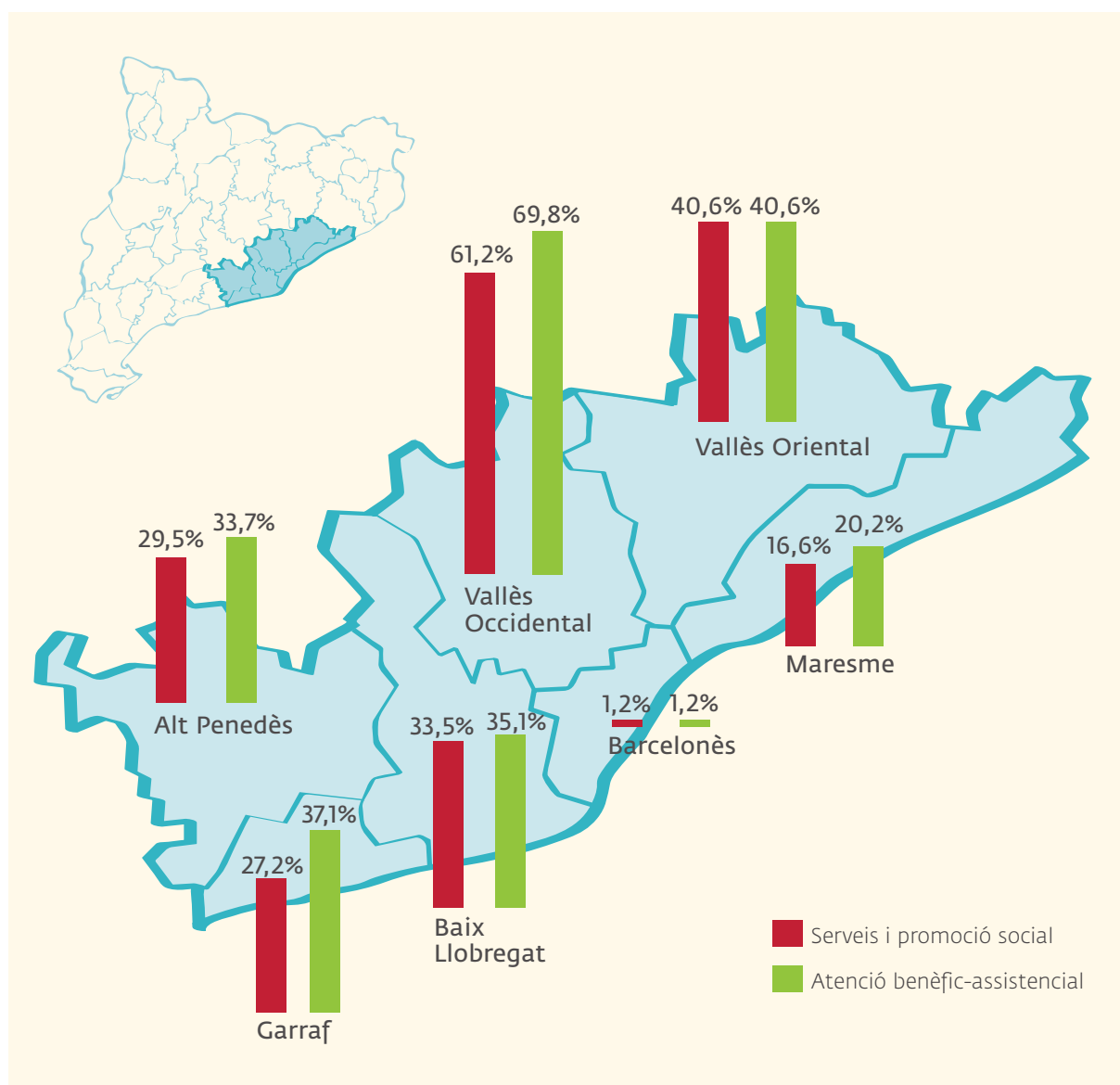
Elaboració pròpia a partir de les dades del Ministerio de Hacienda. 2018.

Figura 7. Despesa mitjana per persona de la despesa en l'atenció benèfic-assistencial (àrea 2) i en serveis i promoció social (política 23) en els consells comarcals. Ministerio de Hacienda. 2018.



El percentatge de despesa, tant en l'atenció benèfic-assistencial en general i, en concret, en serveis socials i promoció social, són molt diferents entre els consells comarcals. Al Vallès Occidental, l'atenció benèfic-assistencial està propera al 70% del pressupost, mentre que al Barcelonès supera per molt poc l'1%.

Figura 8. Percentatge de despesa en l'atenció benèfic-assistencial (àrea 2) i en serveis socials i promoció social (política 23) sobre total de pressupost als consells comarcals. Ministerio de Hacienda. 2018.



Les comarques tampoc utilitzen les transferències de capital per executar la despesa en l'atenció benèfic-assistencial en general com, concretament, en serveis socials i promoció social.

Respecte a les transferències corrents, destaquen pel percentatge de despesa realitzat els dos Vallès (l'Oriental amb un 40,9% en els dos casos i l'Occidental amb un 54% i un 62%) i el Maresme (amb un 38% i un 46%).

Figura 9. Percentatge de transferències corrents sobre total en l'atenció benèfic-assistencial (àrea 2) als consells comarcals. Ministerio de Hacienda. 2018.

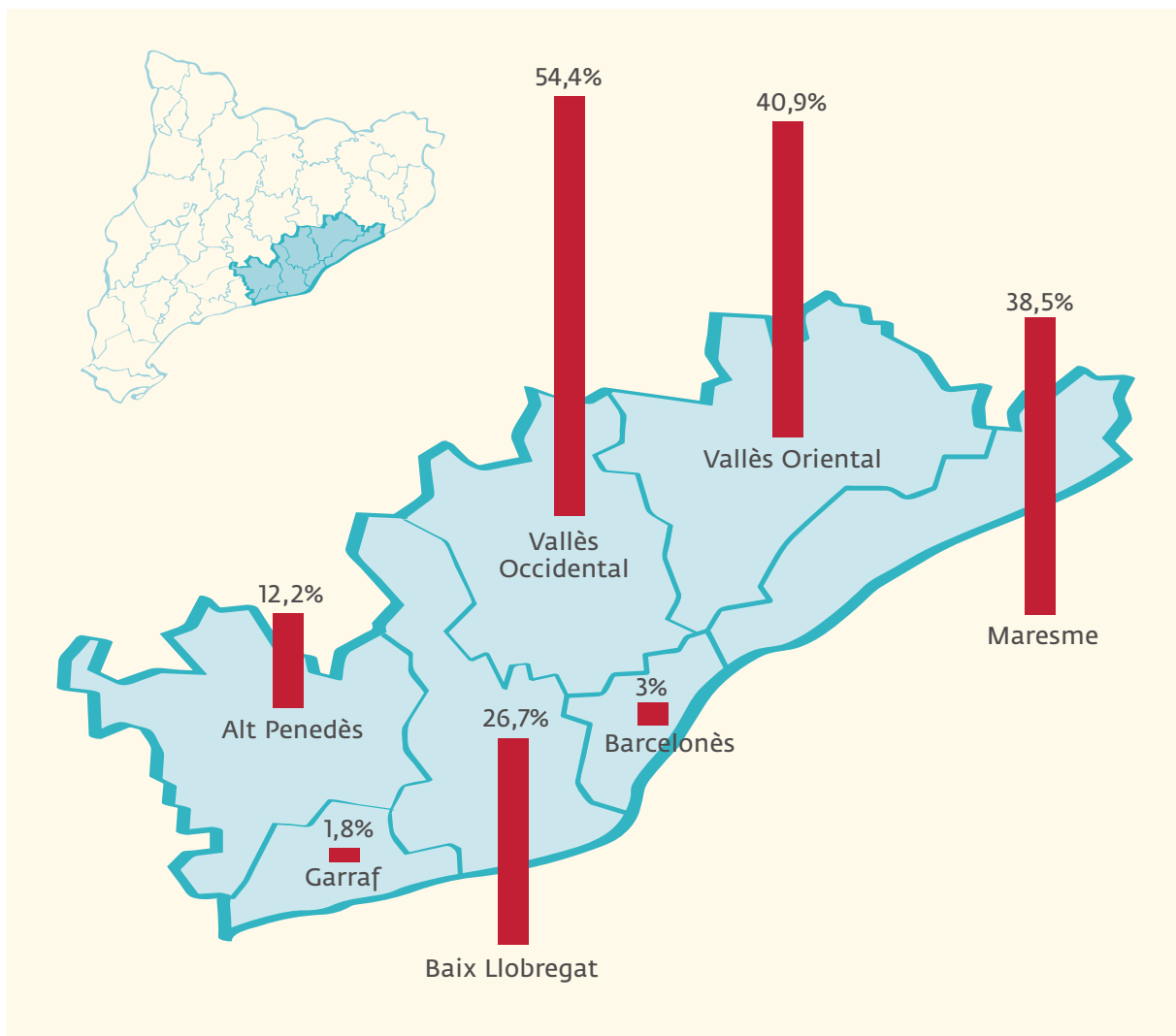
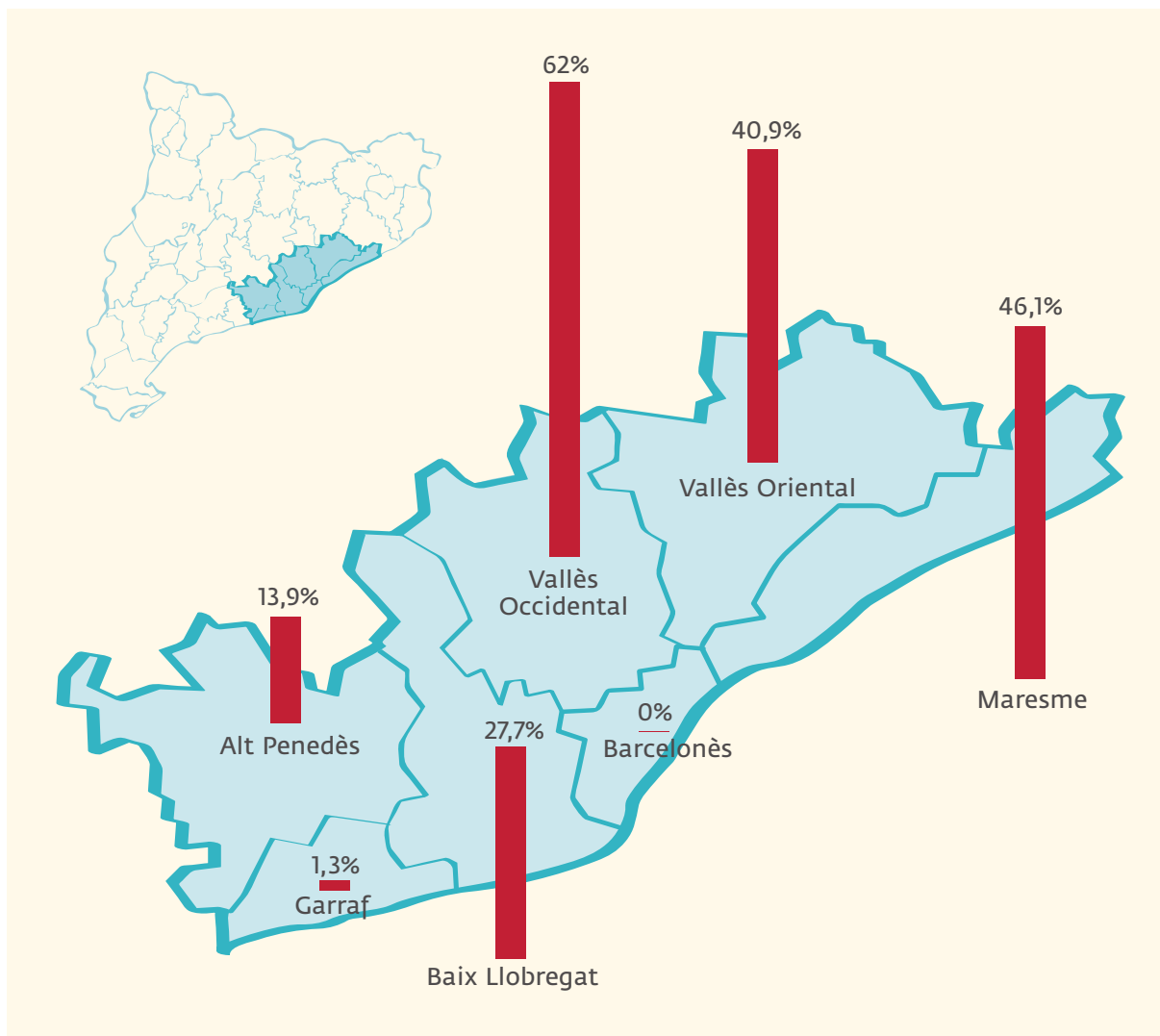


Figura 10. Percentatge de transferències corrents sobre total de despesa en serveis socials i promoció social (política 23) als consells comarcals. Ministerio de Hacienda. 2018.

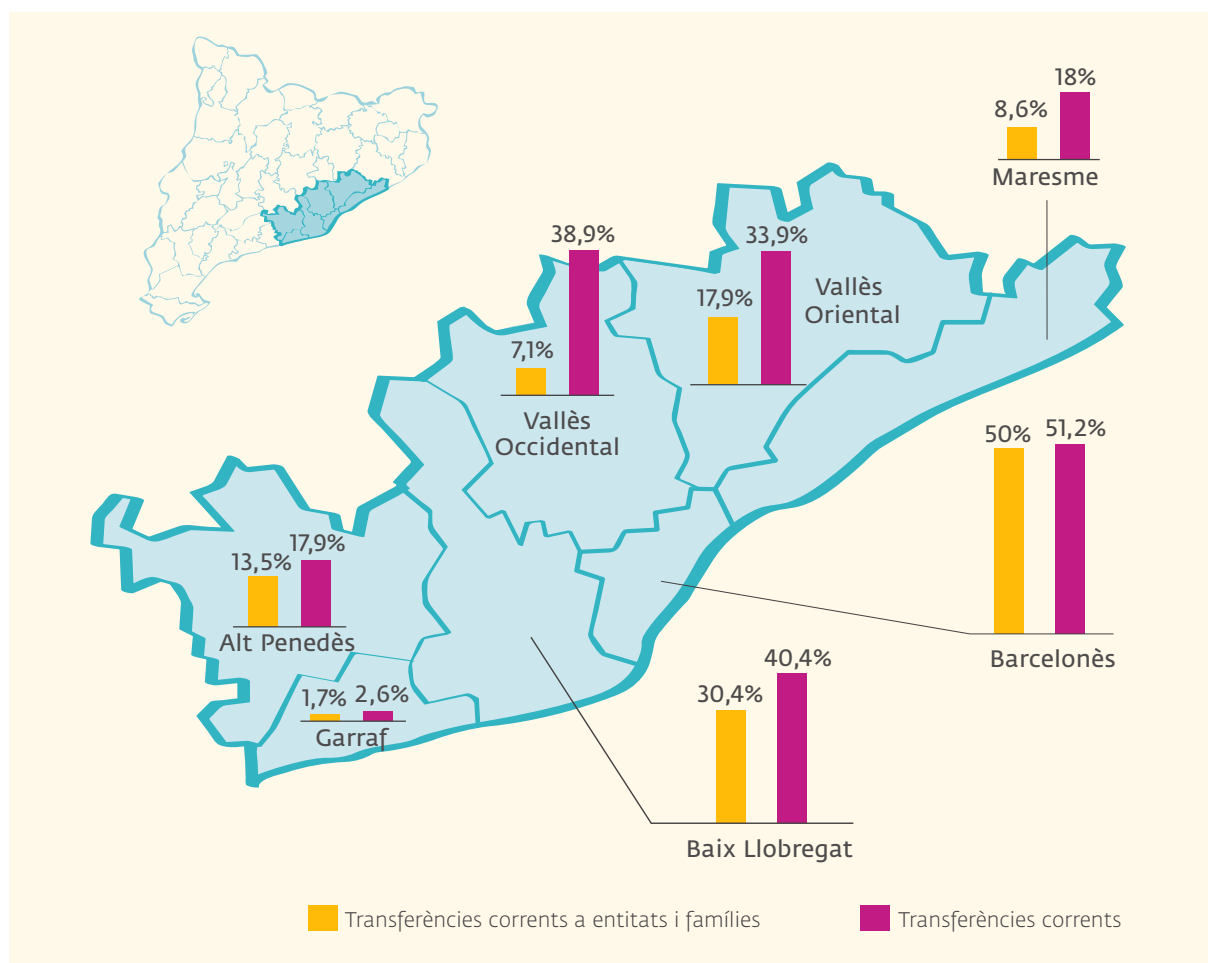


De la mateixa manera que s'ha vist amb els municipis, les comarques fan un ús testimonial de les transferències destinades a la inversió de béns durables (capítol 7). Només en el cas del Baix Llobregat s'ha utilitzat aquest article per la imputació de despeses.

En canvi, les transferències corrents, tot i que de manera molt desigual, s'han utilitzat de forma majoritària. El percentatge més elevat s'ha registrat al Barcelonès, on ha significat la meitat de les transferències. Mentre que al Garraf, aquestes es trobaven al voltant del 2%.

En el conjunt de la liquidació de pressupost, les comarques també fan un ús testimonial del capítol 7 a la classificació econòmica. Només en el Baix Llobregat s'ha utilitzat aquesta via per la imputació de la despesa, i és només en un 2%.

Figura 11. Percentatge que representen les transferències corrents (capítol 4) i les transferències corrents a entitats i famílies (articles 48) sobre el total del pressupost als consells comarcals. Ministerio de Hacienda. 2018.



El total de transferències corrents realitzades pels consells comarcals de l'àmbit de les Comarques Barcelonines a famílies i entitats sense ànim de lucre és de 30.778.832,85€ i representa el 21% del total de la liquidació de 2018. Les comarques no han realitzat transferències de capital a famílies i entitats sense ànim de lucre.

Diputació

La despesa total de la Diputació a en atenció benèfic-assistencial és de 127.630.670,77€, representant un 10,98% del total del pressupost liquidat. La despesa en serveis i promoció social és un 7,41% respecte

al total liquidat. L'execució de la política de despesa s'imputa en un 48,46% al capítol 4 i en un 1,49% al capítol 7.

La despesa per habitant de la diputació en atenció benèfic-assistencial ha estat de 22,75€/habitant.

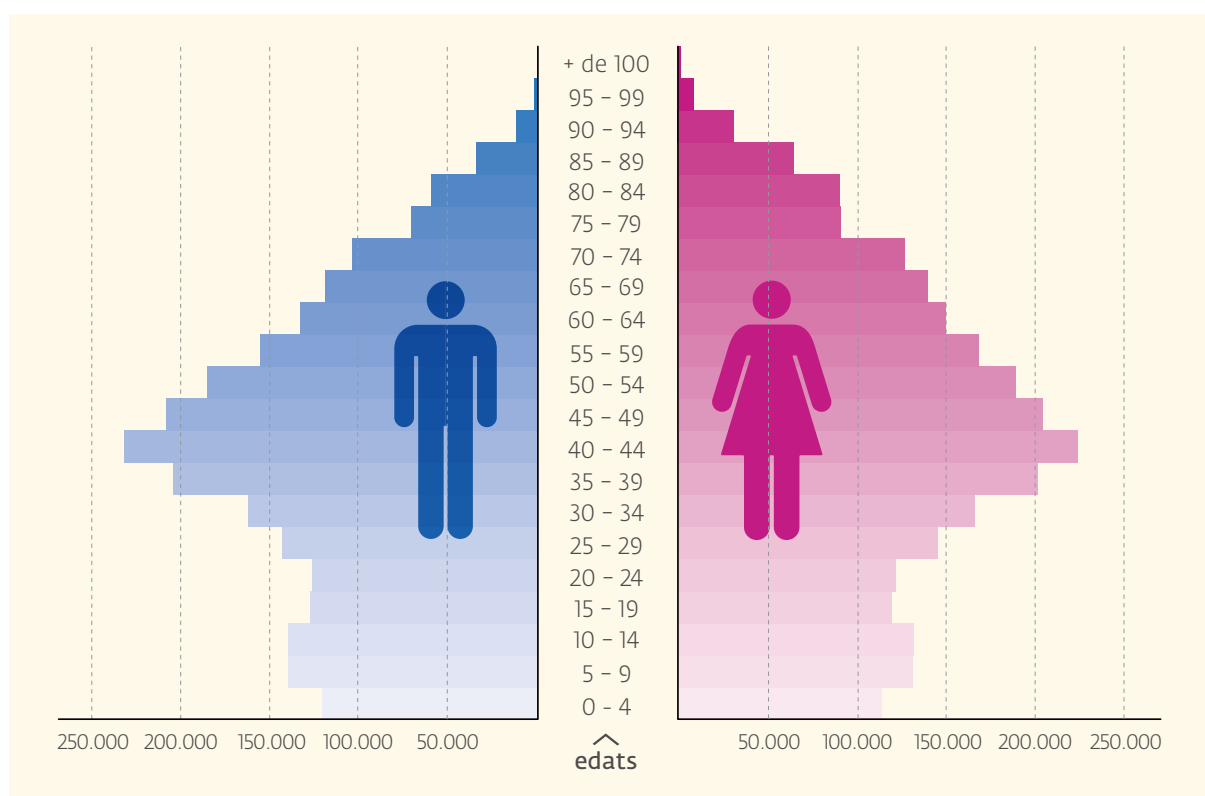
La despesa per habitant en serveis socials i promoció social ha estat de 15,35€/habitant.

En relació al conjunt del pressupost liquidat, les transferències corrents a famílies i entitats sense ànim de lucre representen el 2,3% del total, mentre que les transferències de capital representen el 0,1%.

3.2 Realitat social

Segons dades de padró continu de l'Institut Nacional de Estadística, en els municipis de l'àmbit de les Comarques Barcelonines hi viuen 5.106.916 persones. La figura següent en mostra la piràmide de població, feta a partir de l'agregació de les dades municipals.

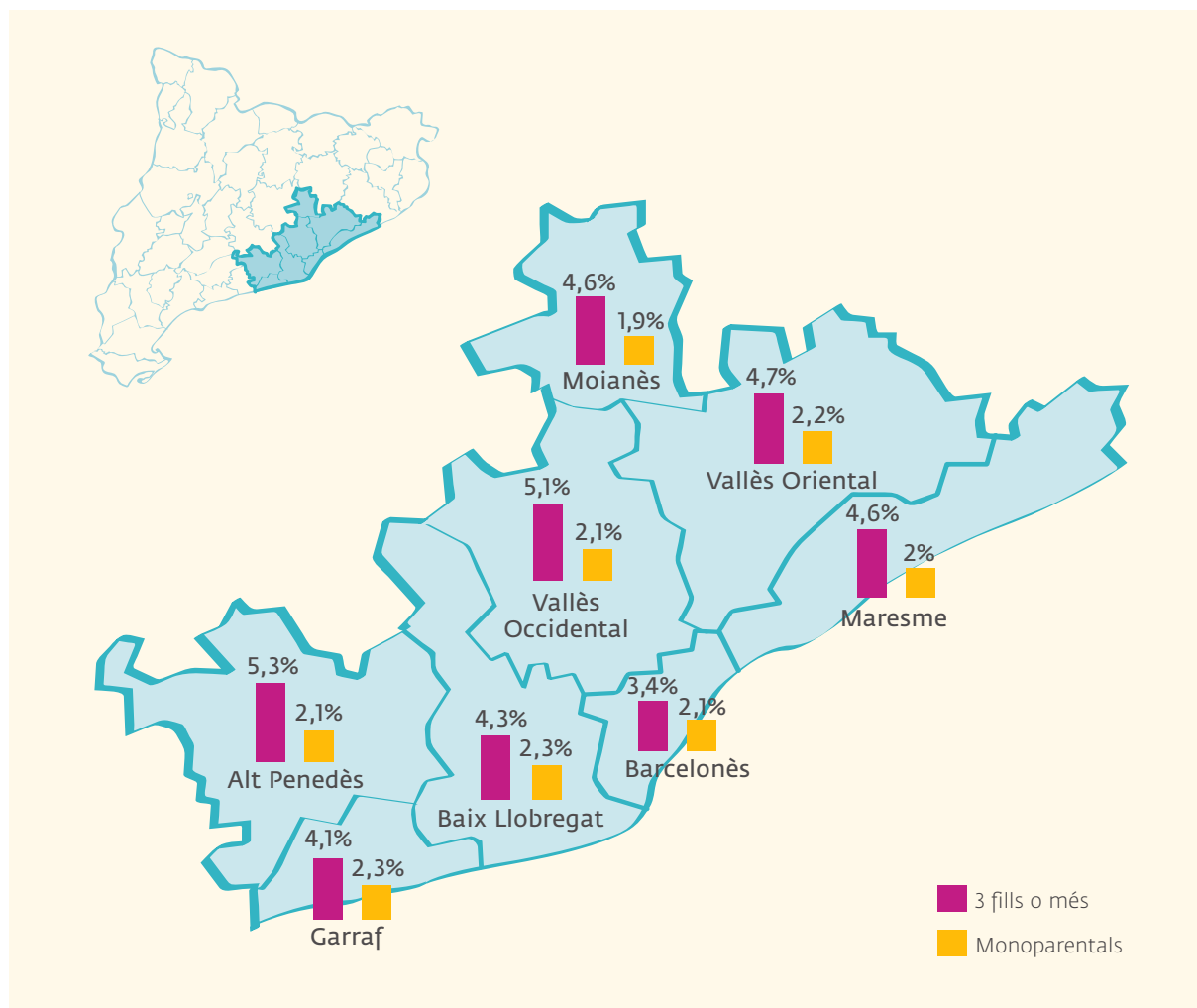
Figura 12. Piràmide de població de l'àmbit territorial. Dades de padró continu de l'INE, 1 de gener de 2018.



Segons dades de Idescat i del Departament de Treball, Afers Socials i Famílies, el percentatge de famílies monoparentals a totes les comarques es troba entre el 2,1% i el 2,5%, un rang molt similar a la mitjana de Catalunya, que se situa en el 2,2%.

Quant al nombre de famílies amb 3 fills o més, sis de les vuit comarques se situen per sobre o just a la mitjana catalana (4,3%). Les comarques amb un percentatge més elevat de famílies amb 3 fills o més són l'Alt Penedès, amb un 5,3%, i el Vallès Occidental, amb un 5,1%. El Barcelonès és la comarca amb el percentatge més baix, amb un 3,4%.

Figura 13. Indicadors demogràfics Comarques. Famílies segons composició. Idescat, 2017 i Departament de Treball, Afers Socials i Famílies, 2017.



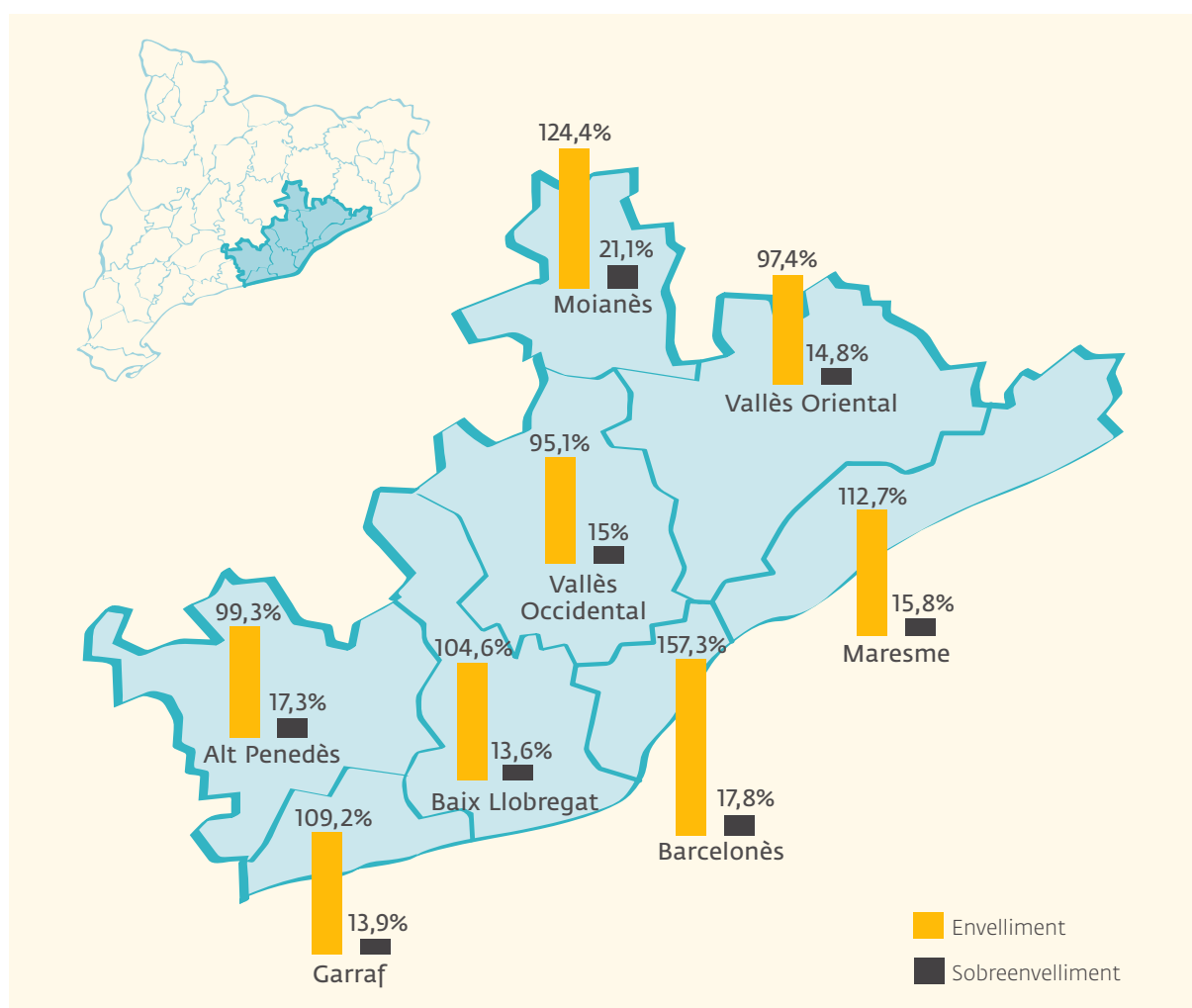
L'índex d'envelliment és una mesura que indica la relació entre el nombre de persones més grans i el nombre de persones més jove en una població. Un índex igual a 100 indica que els dos grups d'edat són iguals en nombre de persones. Quan aquest índex s'incrementa indica

que la població és cada cop més envellida, hi ha una proporció major de persones grans que de persones joves.

L'índex d'envelliment de l'àmbit de les Comarques Barcelonines és de 123,1, 2,35 punts superior a la mitjana catalana (que és 120,75). Les comarques més envellides, amb un índex superior al 100, són el Barcelonès (157,3) i el Moianès (124,4) - les dues per sobre de la mitjana nacional - el Maresme (112,7), el Garraf (109,2) i el Baix Llobregat (104,6).

L'índex de sobreenvelliment creix a mesura que la població de més de 85 anys és més nombrosa que la població de més de 65 anys, essent 100 el punt en què les dues poblacions són igual de nombroses. A l'àmbit de les Comarques Barcelonines l'índex és de 16,2, quatre dècimes per sota de la mitjana catalana (16,6). Les comarques amb un índex per sobre de la mitjana nacional, és a dir, més envellides, són el Moianès (21,1), el Barcelonès (17,8) i l'Alt Penedès (17,3).

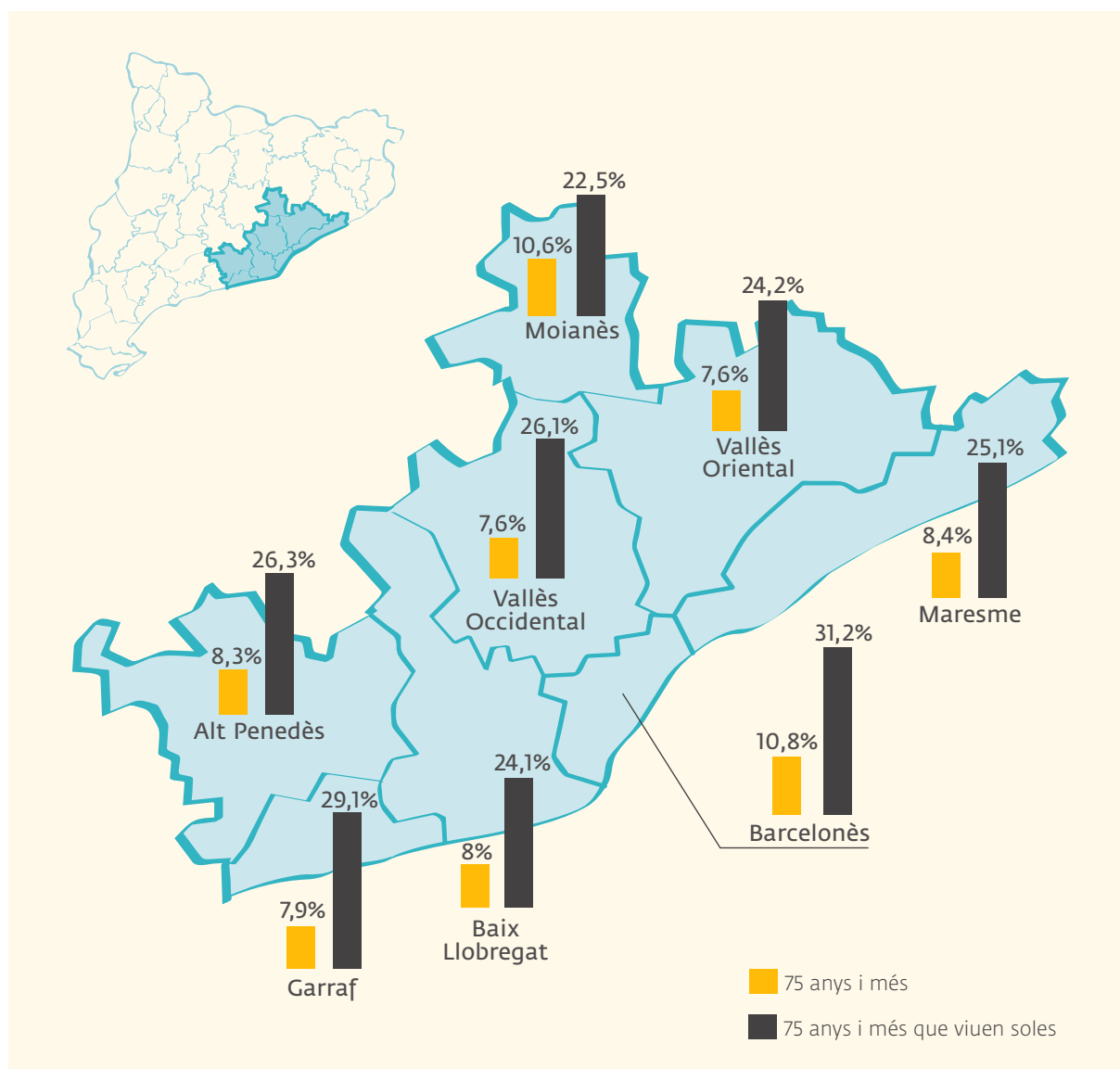
Figura 14. Envelliment i sobreenvelliment per comarca. INE, 2018.



El 9,2% de la població de l'àmbit de les Comarques Barcelonines té 75 anys o més, el mateix percentatge que en el conjunt de Catalunya. El Barcelonès (10,8%) i el Moianès (10,6%) es troben per sobre de la mitjana de l'àmbit. Els percentatges més baixos es troben als dos vallesos, 1,6 punts per sota de la mitjana.

Entre una quarta part i una tercera part d'aquest grup de població viuen soles. El Barcelonès, amb un 31,2%, i el Garraf, amb un 29,1%, són les dues comarques que se situen per sobre de la mitjana catalana (28,6%).

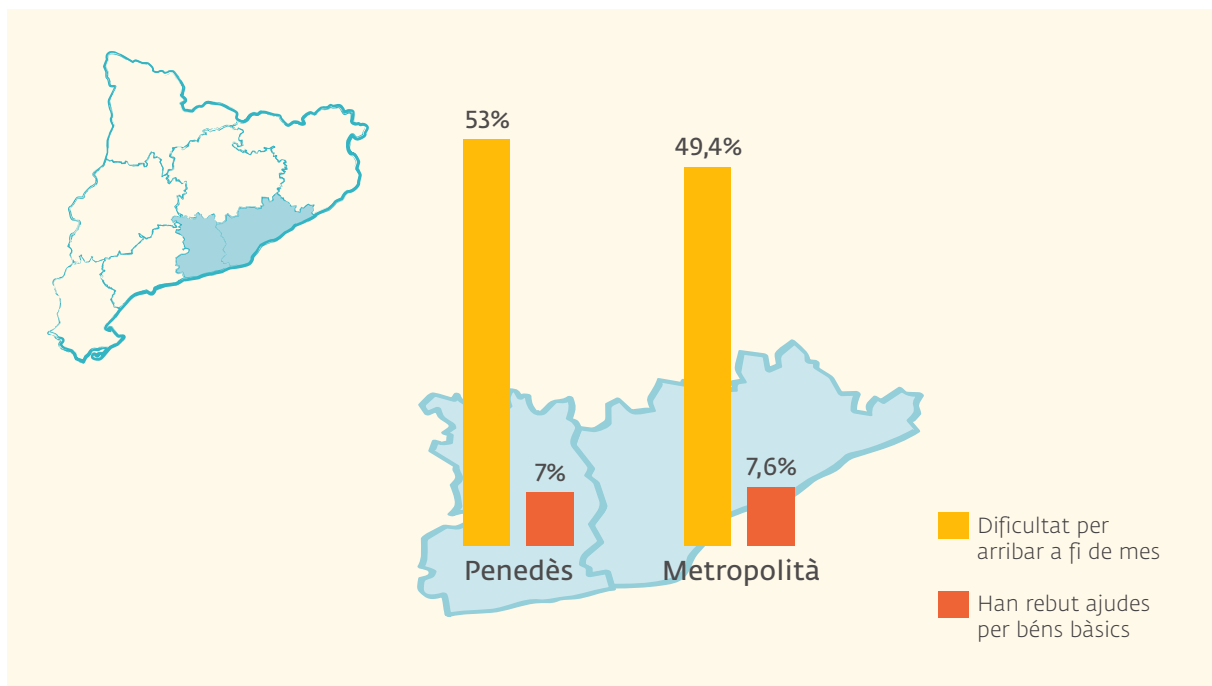
Figura 15. Percentatge de persones de 75 anys i més sobre el total de població i percentatge de persones de 75 anys i més que viuen soles. Idescat 2017 i INE 2018.



Al voltant de la meitat de la població de l'Àmbit Territorial de Planificació del Penedès i de l'Àmbit Territorial de Planificació Metropolitana declaraven el 2017 que tenien dificultats econòmiques per arribar a fi de mes. La mitjana a Catalunya d'aquest indicador és el 49,7%.

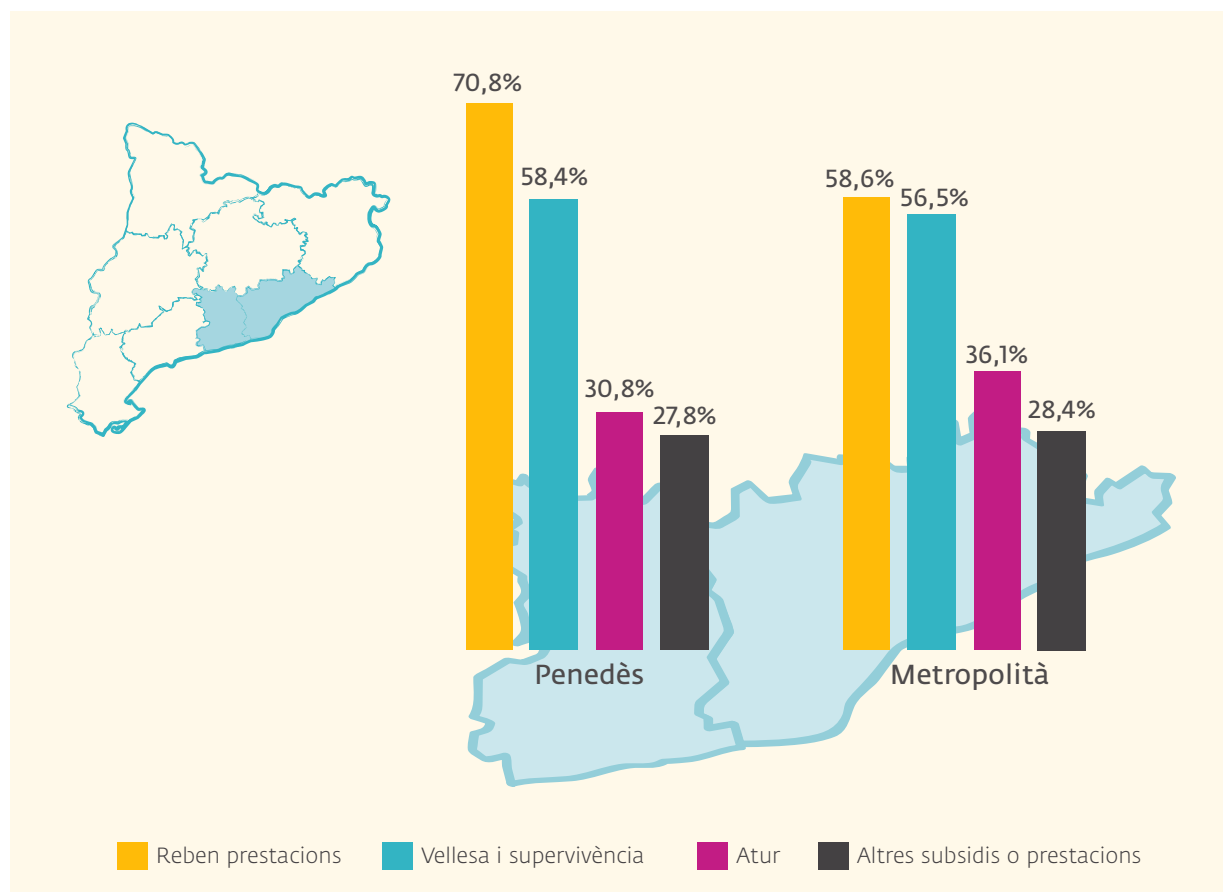
El 7% de la població de l'Àmbit Territorial de Planificació del Penedès i l'Àmbit Territorial de Planificació Metropolitana ha necessitat rebre ajudes el 2017 per cobrir les necessitats de béns bàsics, un punt per sota de la mitjana catalana.

Figura 16. Percentatge de població segons les dificultats econòmiques. Idescat, 2017.



El 70,8% de les llars de l'Àmbit Territorial de Planificació del Penedès reben algun tipus de prestació social, gairebé 11 punts per sobre de la mitjana catalana (60%). A l'Àmbit Territorial de Planificació Metropolitana, aquest percentatge és del 58,6%. Les prestacions que més es reben són les de vellesa i supervivència, per una mica més de la meitat de les llars (58,8% a Catalunya), seguides de les d'atur (entre el 30,8% i el 36,1%, molt en sintonia amb el 33,3% catalanes). El 28% de les llars rep algun altre subsidi o prestació.

Figura 17. Llars segons tipus de prestacions socials. Idescat, 2017.



Al voltant de l'1% de la població de totes les comarques reben prestacions no contributives². Per sota de l'1%, que és la mitjana catalana, es troben els dos Vallesos i el Moianès. El percentatge més elevat correspon al Barcelonès, amb un 1,5%.

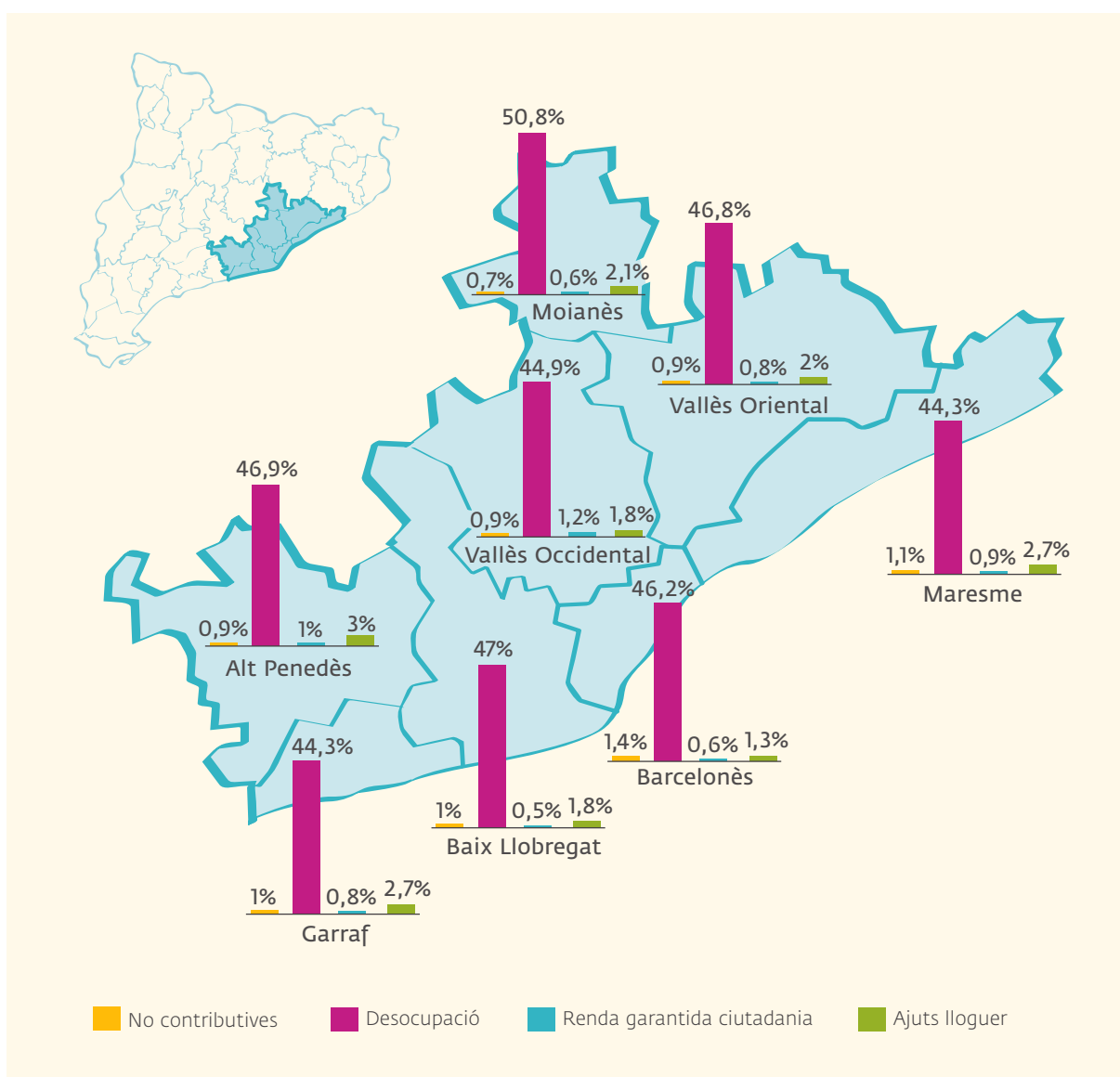
El percentatge de persones que reben la Renda Garantida de Ciutadania es troba en gairebé totes les comarques o bé en la mitjana catalana (1%) o per sota. Només el Vallès Occidental (1,2%) es troba per sobre.

² Cal tenir en compte que les dades són anteriors a l'establiment de la Renda Garantida de Ciutadania

A Catalunya, el 45,6% de les persones a l'atur reben prestacions per desocupació. Cinc de les comarques de l'àmbit de les Comarques Barcelonines es troben per sobre d'aquest percentatge: Moianès, Baix Llobregat, Barcelonès, Alt Penedès i Vallès Oriental.

Per últim, a 4 de les 8 comarques el percentatge de llars que reben ajut al lloguer és superior a la mitjana catalana (2%). Aquestes són l'Alt Penedès, el Garraf, el Maresme i el Moianès.

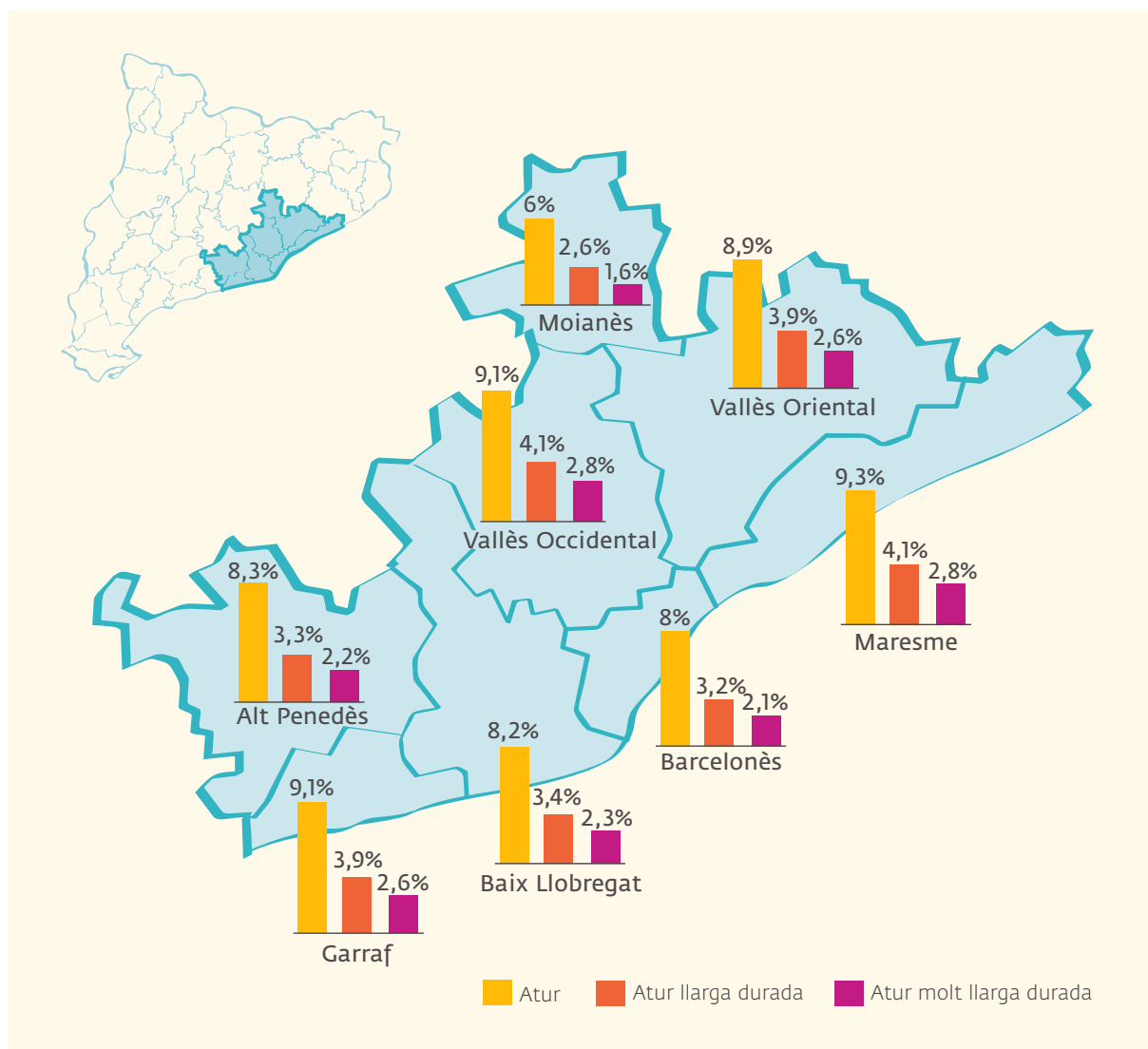
Figura 18. Percentatge de població i de llars segons tipus de prestacions. Idescat, 2017. Renda Garantida Idescat, 2018.



L'estructura de l'atur a les diferents comarques és molt semblant, segons les dades disponibles per 2017. La comarca amb un comportament diferent és el Moianès, on les taxes són menors que a la resta de comarques.

En general, l'atur es mou entre el 8% i el 9%, al voltant de la mitjana catalana (8,5%). L'atur de llarga durada oscil·la entre el 3% i el 4%, també al voltant de la mitjana catalana (3,5%). I l'atur de molt llarga durada entre el 2% i el 3% (la mitjana catalana és del 2,3%).

Figura 19. Indicadors relatius al mercat de treball de Comarques. Persones en atur. Idescat, 2017.



Principals dades i conclusions

Ens locals i població

- ▶ A l'àmbit de les Comarques Barcelonines hi ha el 18% dels municipis de Catalunya.
- ▶ La comarca amb més municipis és el Vallès Oriental.
- ▶ La comarca amb més habitants és Barcelonès, amb el 44,1% d'habitants del total.

Despesa dels ens locals

Ajuntaments

- ▶ La despesa dels ajuntaments el 2018 en serveis socials i promoció social ha estat de 640.164.996,62€, un 9,8% dels pressupostos liquidats.
- ▶ La despesa mitjana per habitant dels ajuntaments de l'àmbit de les Comarques Barcelonines en atenció benèfic-assistencial ha estat de 143,14€/habitant, 16,97€/habitant més que la mitjana catalana.
- ▶ A les Comarques Barcelonines es troba la mitjana d'euros per habitant més elevada de Catalunya en els trams de 501 a 2.500 habitants, en el tram de 10.001 a 25.000 habitants i en el tram de 25.001 a 75.000 habitants.
- ▶ La despesa mitjana per habitant dels ajuntaments de l'àmbit de les Comarques Barcelonines en serveis socials i promoció social ha estat de 108,71€/habitant, 17,92€/habitant menys que la mitjana catalana.
- ▶ A les Comarques Barcelonines es troba la mitjana d'euros per habitant més elevada de Catalunya en els trams de fins a 500 habitants, en el tram de 2.501 a 5.000 habitants, en el tram de 10.001 a 25.000 habitants, en el tram de 25.001 a 75.000 habitants i en el tram de 75.001 a 150.000 habitants.
- ▶ El pes que representen la despesa, tant en actuacions de protecció i promoció social com en serveis socials i promoció social, decreix amb la mida poblacional del municipi. És a dir, quan el municipi és més petit, el percentatge dedicat a l'atenció benèfic-assistencial i als serveis i promoció socials de despeses és menor en relació al total de despesa. A la ciutat de Barcelona representen prop del 12% de la despesa, mentre que en els municipis de fins a 500 habitants representen al voltant del 2,5%.

- ▶ Les transferències de capital, que tenen per objectiu cobrir les inversions de qui les rep, tenen poca rellevància en general en les liquidacions dels ajuntaments.
- ▶ Les transferències corrents, que tenen per objectiu cobrir les despeses corrents de qui rep la transferència, són més utilitzades i la seva importància (en percentatge sobre el total de despesa) decreix amb la mida del municipi.
- ▶ Els ajuntaments han liquidat un total de 279.114.046,54€ en transferències corrents a famílies i entitats sense ànim de lucre.
- ▶ Les transferències de capital a famílies i entitats sense ànim de lucre sumen 5.512.086,71€.

Consells Comarcals

- ▶ La despesa en actuacions de protecció i promoció social com en serveis socials i promoció social són molt diferents entre els consells comarcals. Al Vallès Occidental, la despesa en actuacions de protecció i promoció social està propera al 70% del total de despesa, mentre que al Barcelonès supera per molt poc l'1%.
- ▶ La despesa mitjana per habitant dels consells comarcals de l'àmbit de les Comarques Barcelonines en atenció benèfic-assistencial ha estat de 8,88€/habitant.
- ▶ La despesa mitjana per habitant dels ajuntaments de l'àmbit de les Comarques Barcelonines en serveis socials i promoció social ha estat de 7,97€/habitant.
- ▶ Als consells comarcals de les Comarques Barcelonines és on hi ha una major concentració de les mitjanes de despesa en euros per habitant més baixes de totes les comarques catalanes, tant en l'atenció benèfic-assistencial com en la serveis i promoció social.
- ▶ Les transferències corrents realitzades pels consells comarcals a famílies i entitats sense ànim de lucre sumen 30.778.832,85€.
- ▶ Els consells comarcals no han realitzat transferències de capital a famílies i entitats sense ànim de lucre.

Diputació

- ▶ La despesa total de la Diputació en actuacions de protecció i promoció social és de 127.630.670,77€.
- ▶ La despesa per habitant de la diputació en atenció benèfica-assistencial ha estat de 22,75€/habitant.
- ▶ La despesa per habitant en serveis socials i promoció social ha estat de 15,35€/habitant.
- ▶ La despesa concreta en serveis socials i promoció social (política de despesa 23) és un 7,41% del total de despesa liquidada.
- ▶ Les transferències corrents a famílies i entitats sense ànim de lucre representen el 2,3% del total de despesa, mentre que les transferències de capital representen el 0,1%.

Realitat social

- ▶ En els municipis de l'àmbit de les Comarques Barcelonines hi viuen 5.106.916 persones.
- ▶ Entre un 2,1% i un 2,5% de les famílies són monoparentals.
- ▶ Entre un 3,4% i un 5,3% de les famílies tenen tres fills o més.
- ▶ L'índex d'envelliment de l'àmbit de les Comarques Barcelonines és de 123,1%, 2,35 punts superior a la mitjana catalana.
- ▶ L'índex de sobre-envelliment de l'àmbit és de 16,2%, quatre dècimes per sota de la mitjana catalana
- ▶ El percentatge de persones amb 75 anys i més respecte al total de població és del 9,2%.
- ▶ Entre un 22% i un 31% de les persones de 75 anys i més viuen soles.
- ▶ Al voltant de la meitat de la població de l'Àmbit Territorial de Planificació del Penedès i de l'Àmbit Territorial de Planificació Metropolitana declaraven el 2017 que tenien dificultats econòmiques per arribar a fi de mes.
- ▶ El 7% de la població de l'Àmbit Territorial de Planificació del Penedès i l'Àmbit Territorial de Planificació Metropolitana ha necessitat rebre ajudes el 2017 per cobrir les necessitats de béns bàsics.

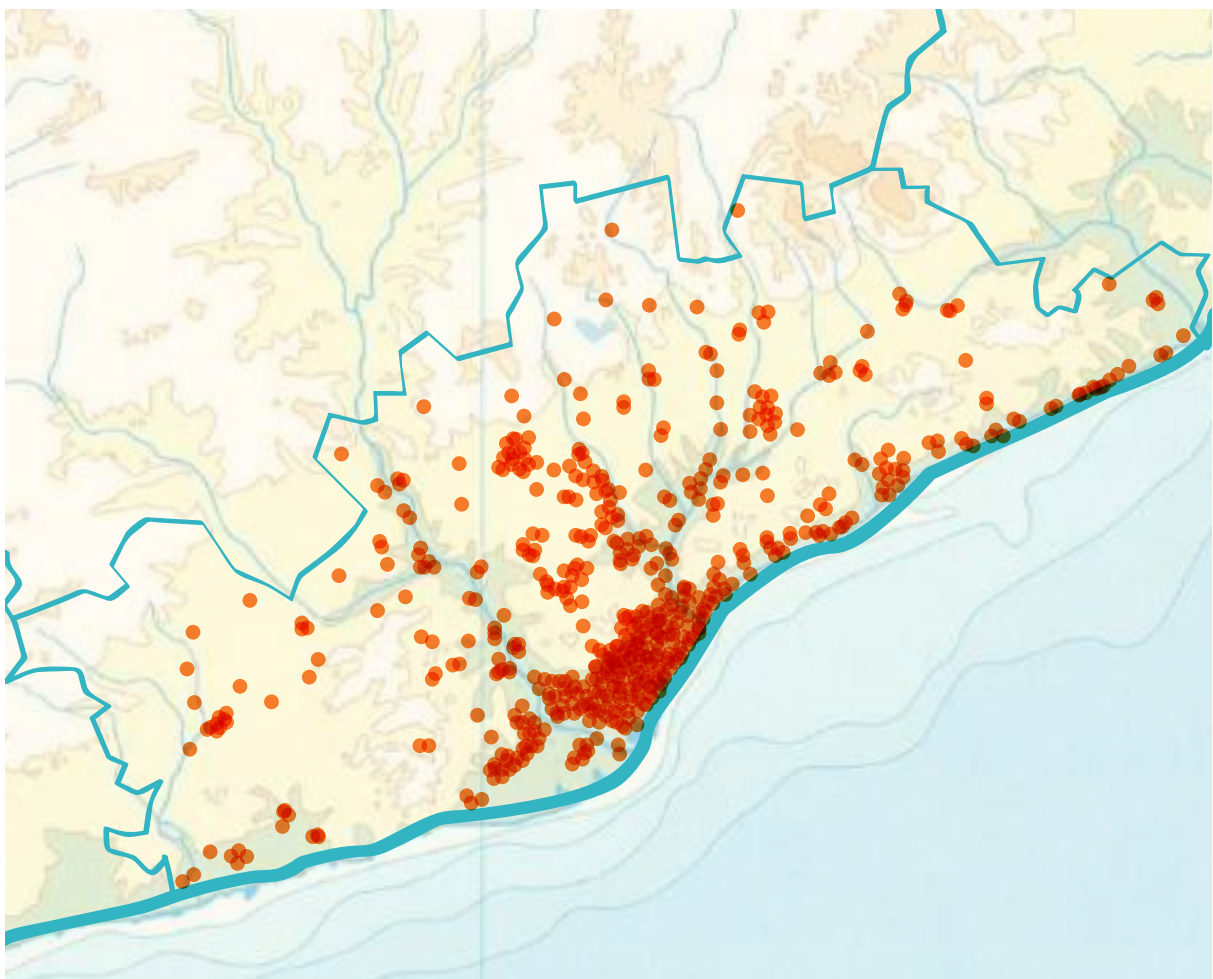
- ▶ El 70,8% de les llars de l'Àmbit Territorial de Planificació del Penedès i el 58,6% de l'Àmbit Territorial de Planificació Metropolitana reben algun tipus de prestació social.
- ▶ A 4 de les 8 comarques de l'àmbit de les Comarques Barcelonines, el percentatge de llars que reben ajut al lloguer és superior a la mitjana catalana (2%).
- ▶ L'atur de llarga durada (persones que busquen feina des de fa un any o més) entre el 3% i el 4%
- ▶ L'atur de molt llarga durada (persones que busquen feina des de fa dos anys o més) es troba per sota del 3%.

4. Implantació al territori

La Taula del Tercer Sector Social de Catalunya disposa d'un Mapa d'Entitats Socials de Catalunya que consisteix en un cens de totes les entitats del tercer sector social catalanes. En aquest mapa, que es troba en un procés constant d'actualització, s'hi recull un conjunt d'informació sobre les entitats que va des de la seva ubicació fins a l'àmbit d'actuació, el col·lectiu a qui es dirigeix la seva activitat i també els serveis i productes que ofereixen.

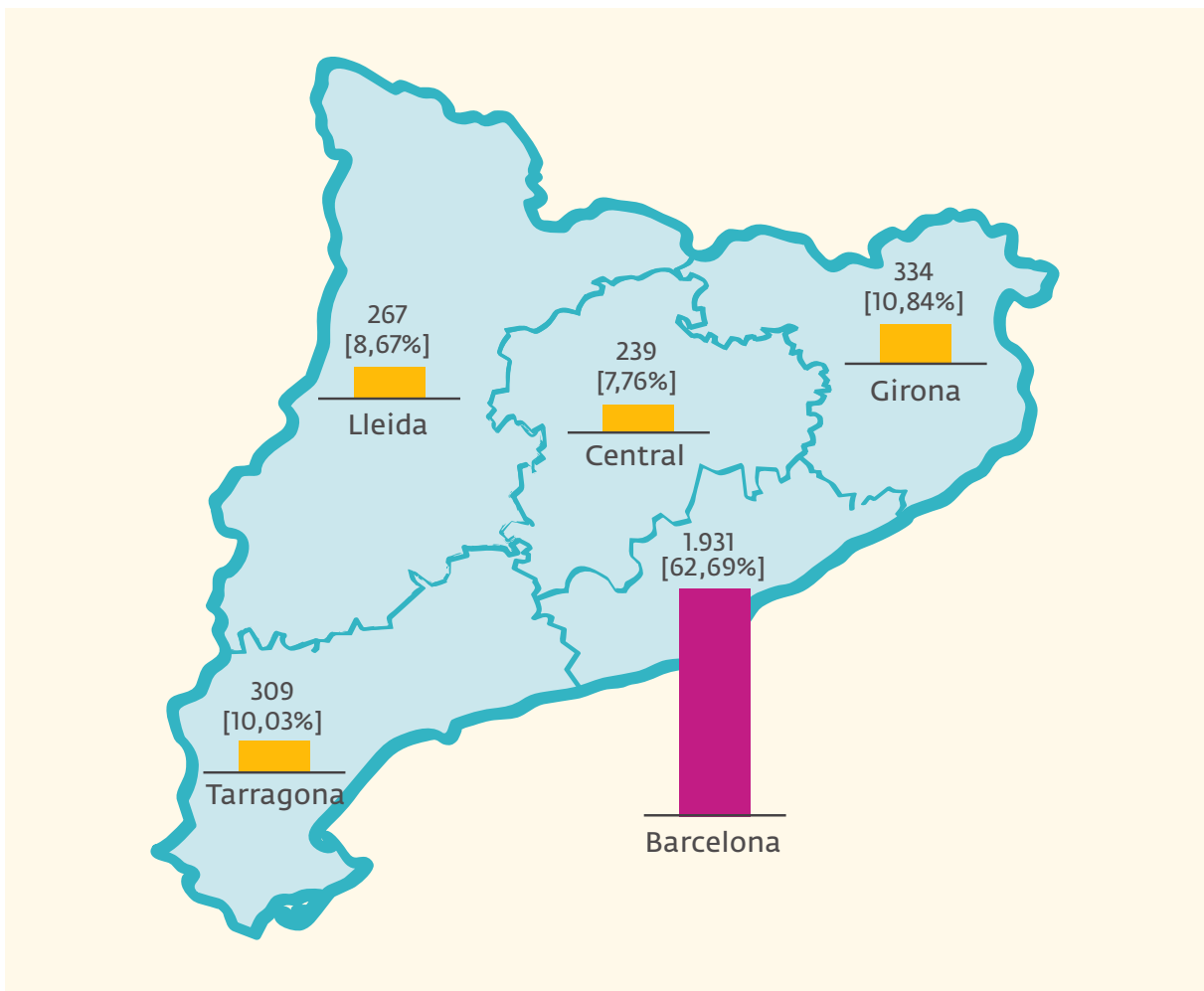
En aquest apartat es mostren les dades d'aquest cens. La figura 20 és el mapa amb la georeferenciació de les entitats socials de l'àmbit de les Comarques Barcelonines.

Figura 20. Mapa de la implantació de les entitats del Tercer Sector Social al territori.



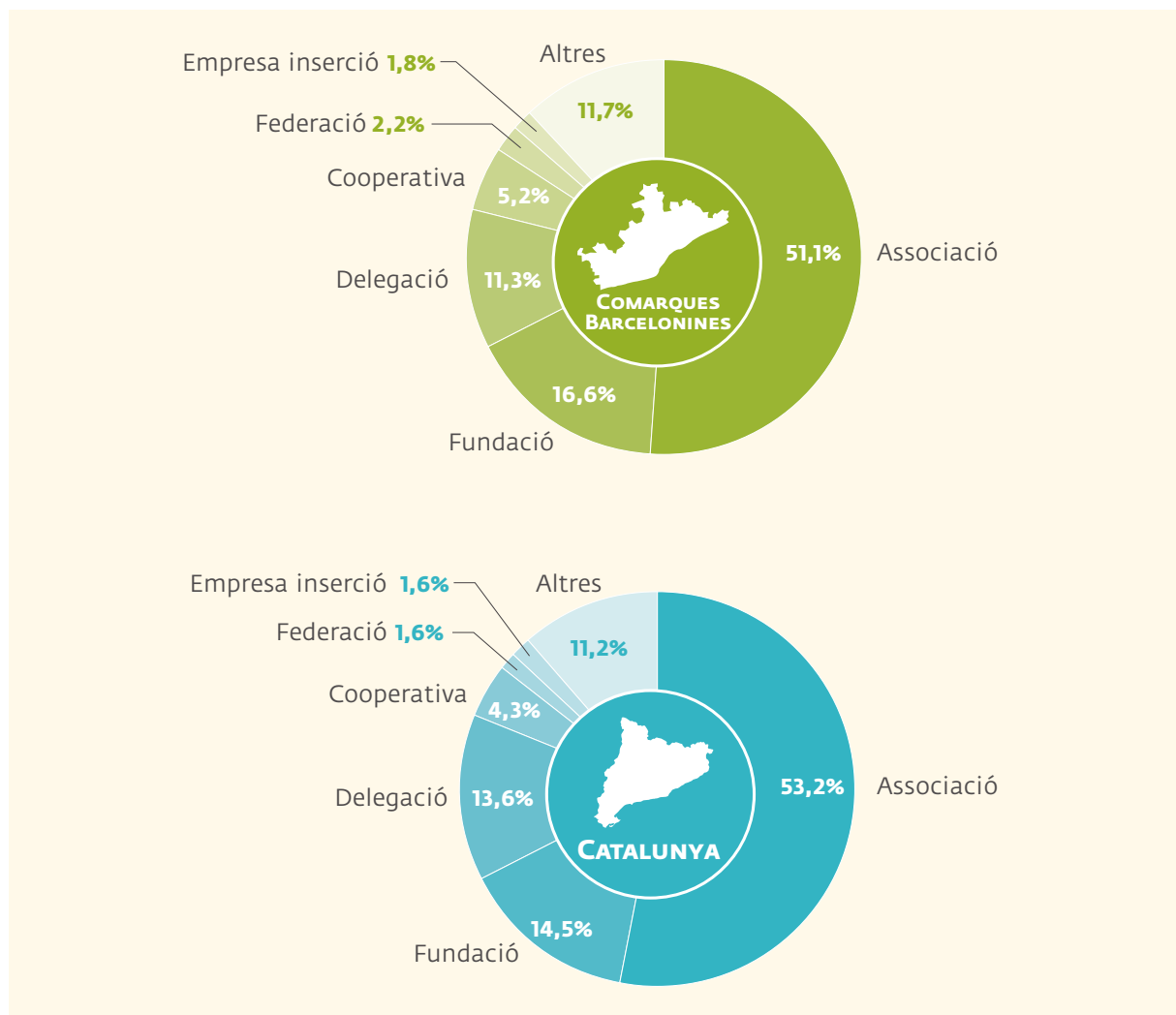
La figura 21 mostra com es distribueixen les entitats del Tercer Sector Social en el territori. Com es pot observar, el 62,7% de les organitzacions es troben a l'àmbit de les Comarques Barcelonines.

Figura 21. Distribució de les entitats del Tercer Sector Social de les Comarques Barcelonines en comparació a la resta de territoris de Catalunya.



Seguint la mateixa distribució que en el conjunt de Catalunya, el 51,1% de les entitats del tercer sector a les Comarques Barcelonines són associacions. Les fundacions són la segona forma més comuna, amb un 16,6%.

Figura 22. Forma jurídica de les entitats del Tercer Sector Social a l'àmbit de les Comarques Barcelonines.



Una de cada quatre entitats del Tercer Sector Social a l'àmbit de les Comarques Barcelonines té com a col·lectiu principal les persones amb discapacitat. Els infants són el col·lectiu principal del 22% de les entitats, la pobresa i l'exclusió social del 15,2% i la gent gran del 12,2%.

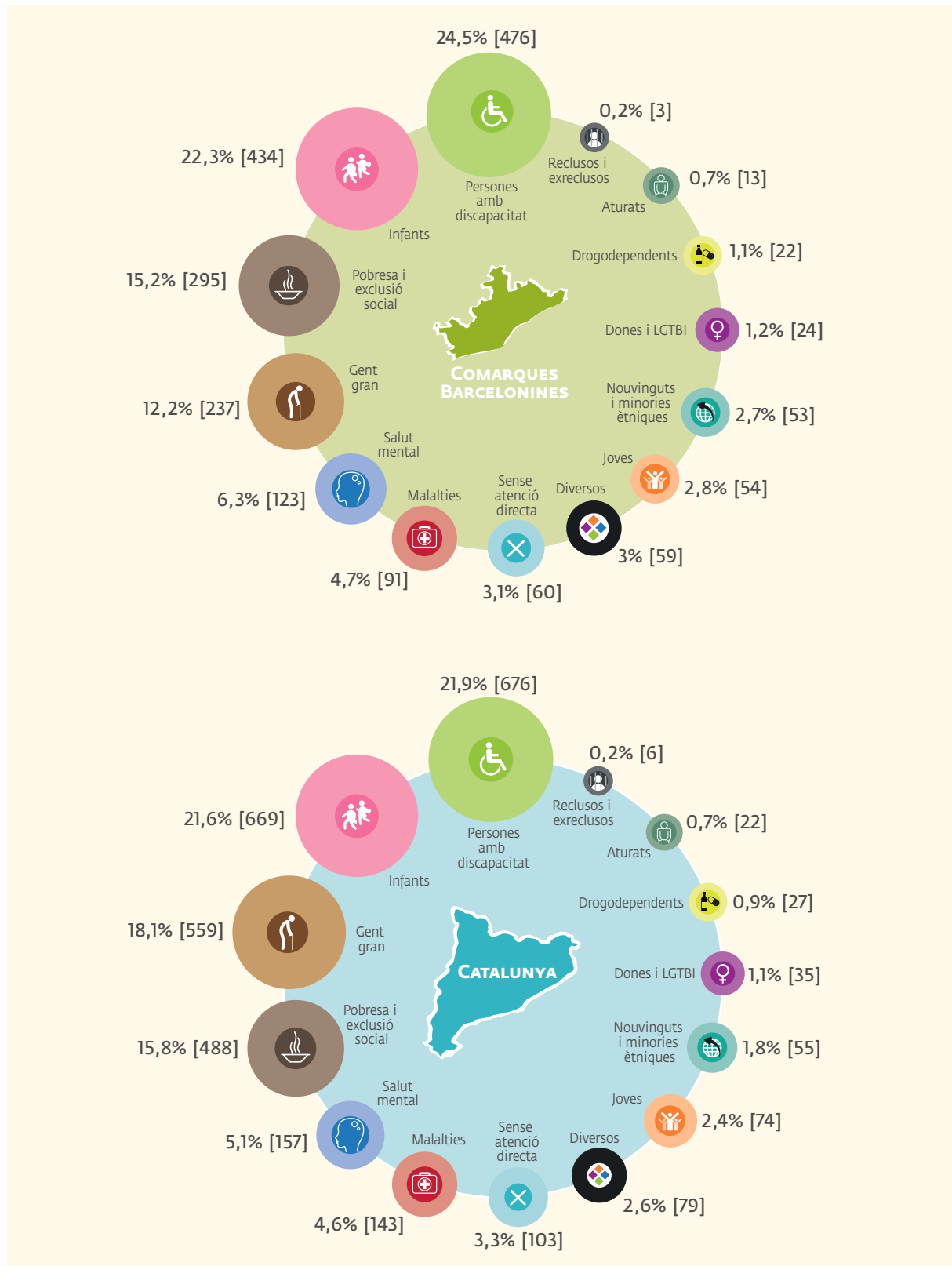
És significatiu que el 26% de les delegacions del tercer sector a Catalunya són entitats que treballen per al col·lectiu d'infància, això és a causa de l'elevat nombre d'agrupaments i d'esplais que s'organitzen de manera federada en la fórmula de Delegació.

Les entitats de l'àmbit de la discapacitat i de la salut mental tenen una gran diversitat de formes jurídiques, però prioritàriament són associacions (persones amb discapacitat: 20,73% i salut mental: 5%) i fundacions (persones amb discapacitat: 5% i salut mental: 5,58%)

Les entitats que tenen la forma jurídica d'empresa d'inserció són bàsicament aquelles que treballen amb persones amb discapacitat i seguidament, aquelles que treballen amb col·lectius en pobresa i situació d'exclusió social.

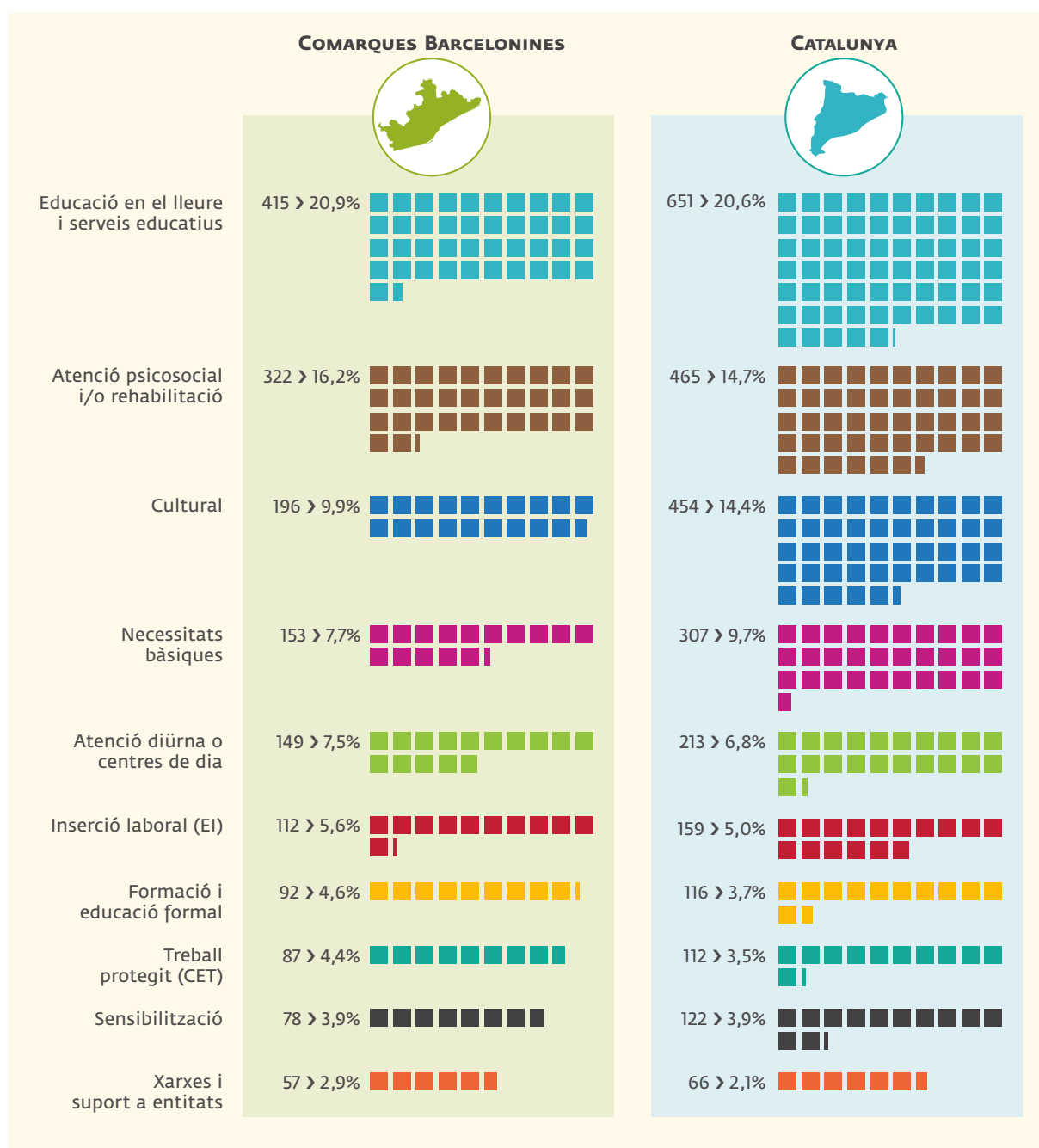
A Barcelona es dona la mateixa tendència que a Catalunya, les associacions són les formes jurídiques majoritàries i principalment atenen els mateixos col·lectius, sent el col·lectiu de persones amb discapacitat el més atès en els dos àmbits territorials. En aquest sentit, les diferències són poc significatives, mentre que la pobresa i exclusió social és el tercer col·lectiu més atès a comarques barcelonines, a l'àmbit català ho és la gent gran.

Figura 23. Col·lectiu principal d'atenció de les entitats del Tercer Sector Social a l'àmbit de les Comarques Barcelonines. Percentatge i recompte.



Pel que fa a l'àmbit d'intervenció no hi ha diferències significatives entre les comarques barcelonines i les dades de Catalunya, ja que prioritàriament s'atenen els mateixos àmbits: educació en el lleure i serveis educatius (20,91%), atenció psicosocial i/o rehabilitació (16,22%), cultural (9,87%) i necessitats bàsiques (7,7%), i en tots els casos principalment organitzats sota la forma jurídica d'associació.

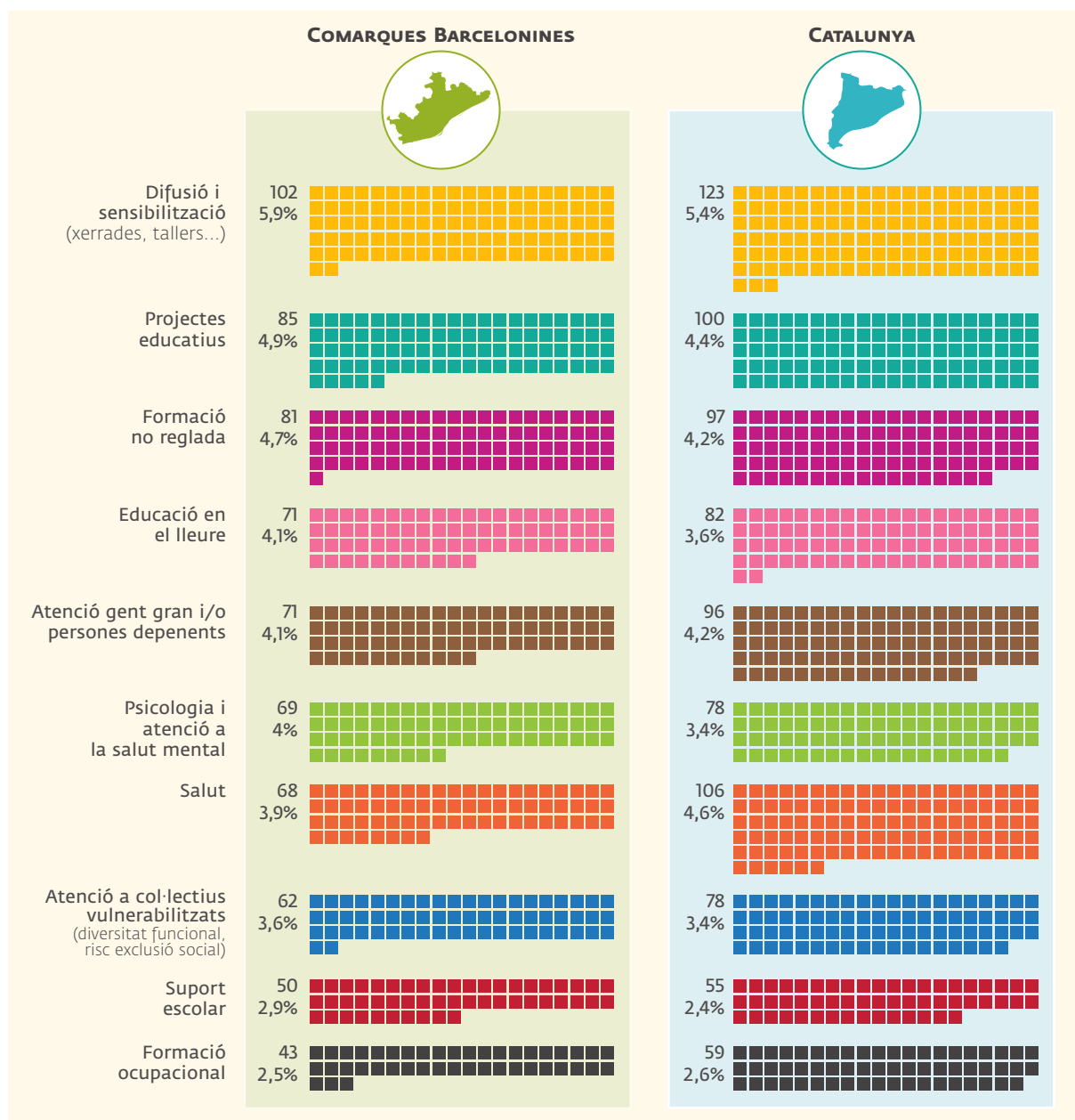
Figura 24. Àmbit d'intervenció principal de les entitats del Tercer Sector Social al territori.



El Tercer Sector Social a l'àmbit de les Comarques Barcelonines té una gran diversitat d'oferta de productes i serveis. Una mostra d'això són els percentatges petits que mostren els serveis en la figura 25.

En relació al conjunt del Tercer Sector Social a Catalunya, en el territori de les Comarques Barcelonines es troba alguna peculiaritat. En aquest sentit, la salut perd rellevància a l'àmbit de les Comarques Barcelonines en relació a les dades del conjunt de Catalunya. Mentre que d'altres tenen més pes a l'àmbit de comarques barcelonines que no a l'àmbit català, com és el cas de d'educació en el lleure.

Figura 25. Els 10 serveis i productes que més ofereixen les entitats del Tercer Sector Social al territori.



Principals dades i conclusions

- ▶ El 62,7% de les entitats del Tercer Sector Social a Catalunya es troben a l'àmbit de les Comarques Barcelonines.
- ▶ El 51,1% de les entitats són associacions. Les fundacions són la segona forma més comuna, amb un 16,6%.
- ▶ Les persones amb discapacitat són el col·lectiu principal d'una de cada quatre entitats.
- ▶ L'educació en el lleure i els serveis educatius són l'àmbit d'intervenció de gairebé el 21% de les entitats.
- ▶ El Tercer Sector Social a l'àmbit de les Comarques Barcelonines té una gran diversitat d'oferta de productes i serveis. Els 4 productes i serveis més prestats són els projectes educatius, la formació no reglada, l'atenció a la gent gran i/o persones amb dependència i l'educació en el lleure.

5. Persones ateses

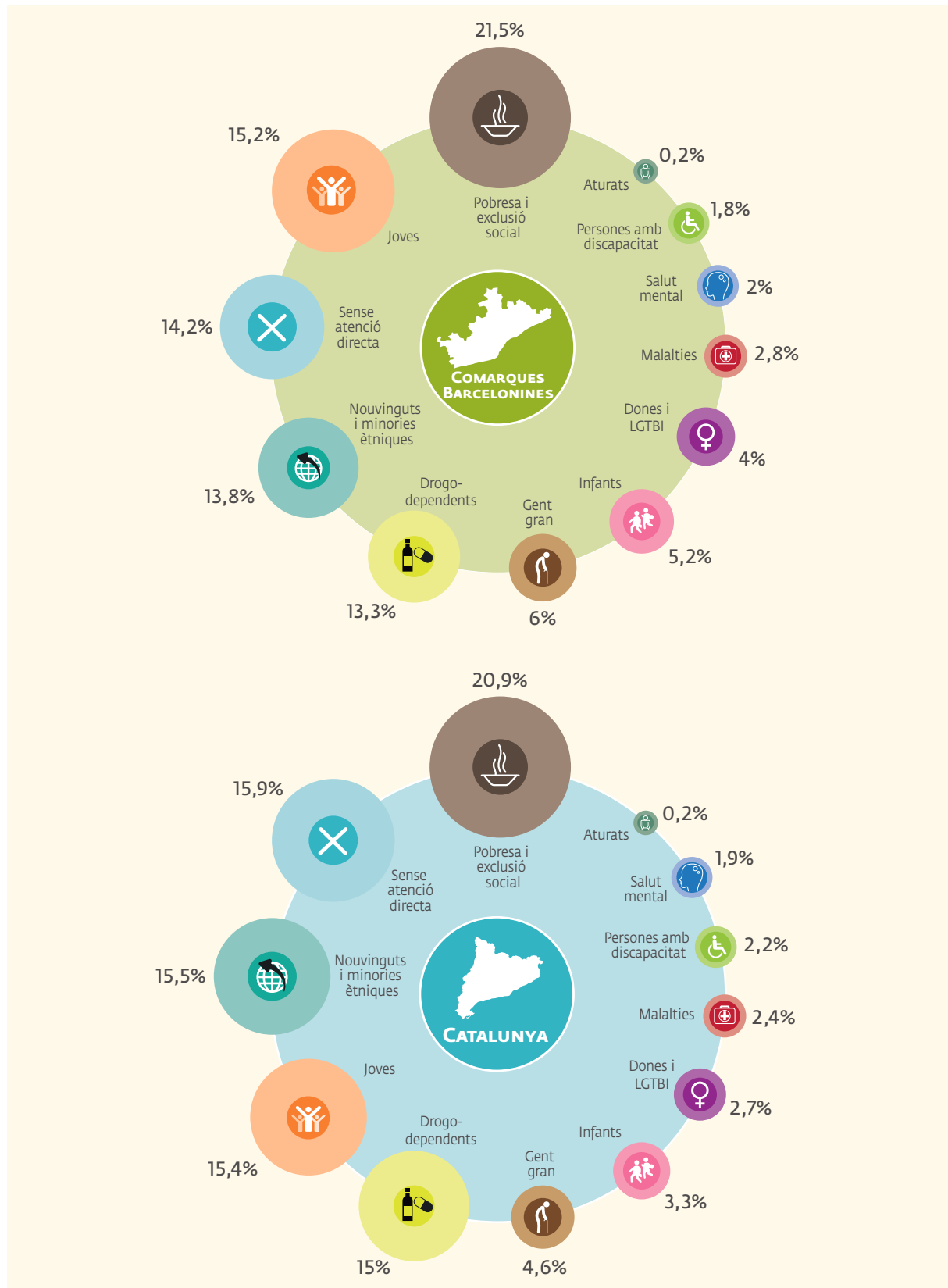
La part més tangible de l'impacte de les entitats del Tercer Sector Social, tot i que no l'única, es pot mesurar en el nombre de persones ateses. Per això aquest apartat està dedicat a elles, a conèixer a quantes s'arriba, en quins àmbits, amb quines característiques, etc.

La mediana³ de persones ateses per les entitats del Tercer Sector Social a les Comarques Barcelonines és de 235 persones. S'ha de tenir en compte que les entitats que tenen la seu social a un territori poden atendre a persones de tota Catalunya, no només del propi àmbit territorial. Més de la meitat de les persones ateses per les entitats de l'àmbit de les Comarques Barcelonines (53,4%) són dones.

Una de cada cinc persones ateses estan en situació de pobresa i exclusió social. El segon col·lectiu més atès són els joves, amb un 15,2% del total de persones ateses.

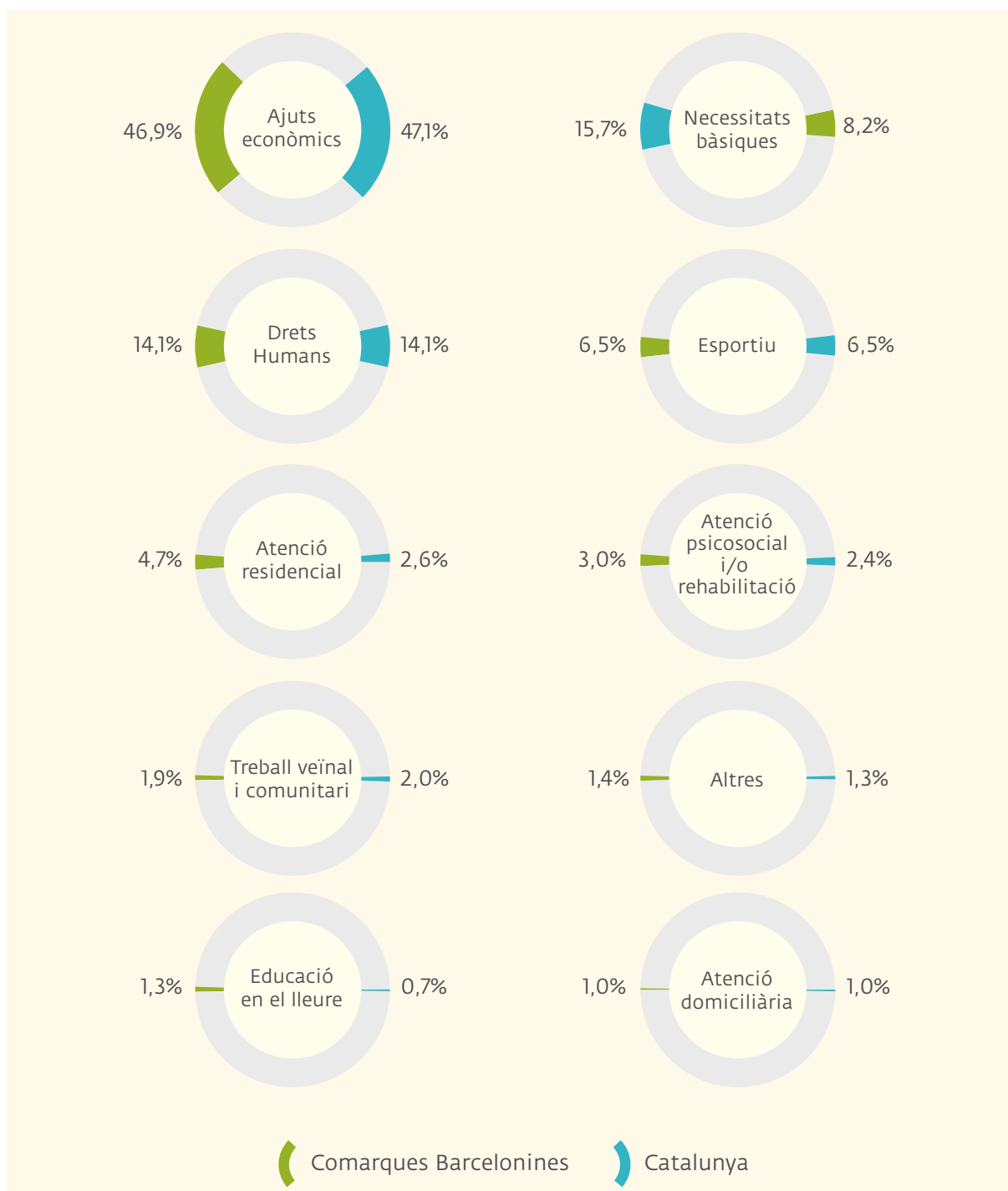
³ Si ordenem totes les entitats de menor a major, tenint en compte únicament el nombre de persones ateses, la mediana és el valor que queda just al centre, deixant a la meitat de les entitats a banda i banda.

Figura 26. Percentatge de persones ateses pel Tercer Sector Social segons col·lectiu. (N=245)



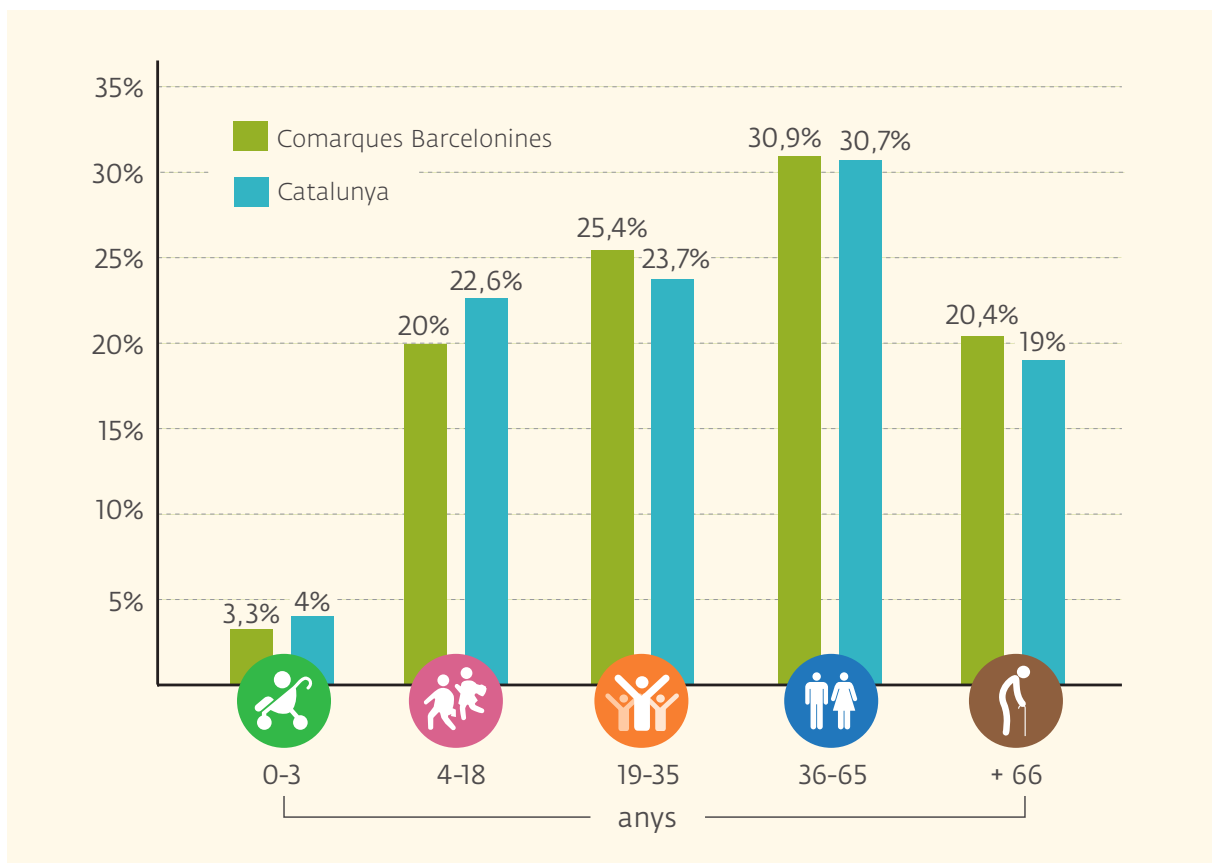
Els ajuts econòmics són el motiu pel qual el Tercer Sector Social atén a gairebé la meitat de les persones a l'àmbit de les Comarques Barcelonines (46,9%). Els segueixen les necessitats bàsiques (15,7%) i la defensa de drets humans (14,1%).

Figura 27. Percentatge de persones ateses pel Tercer Sector Social segons àmbit d'intervenció. (N=240)



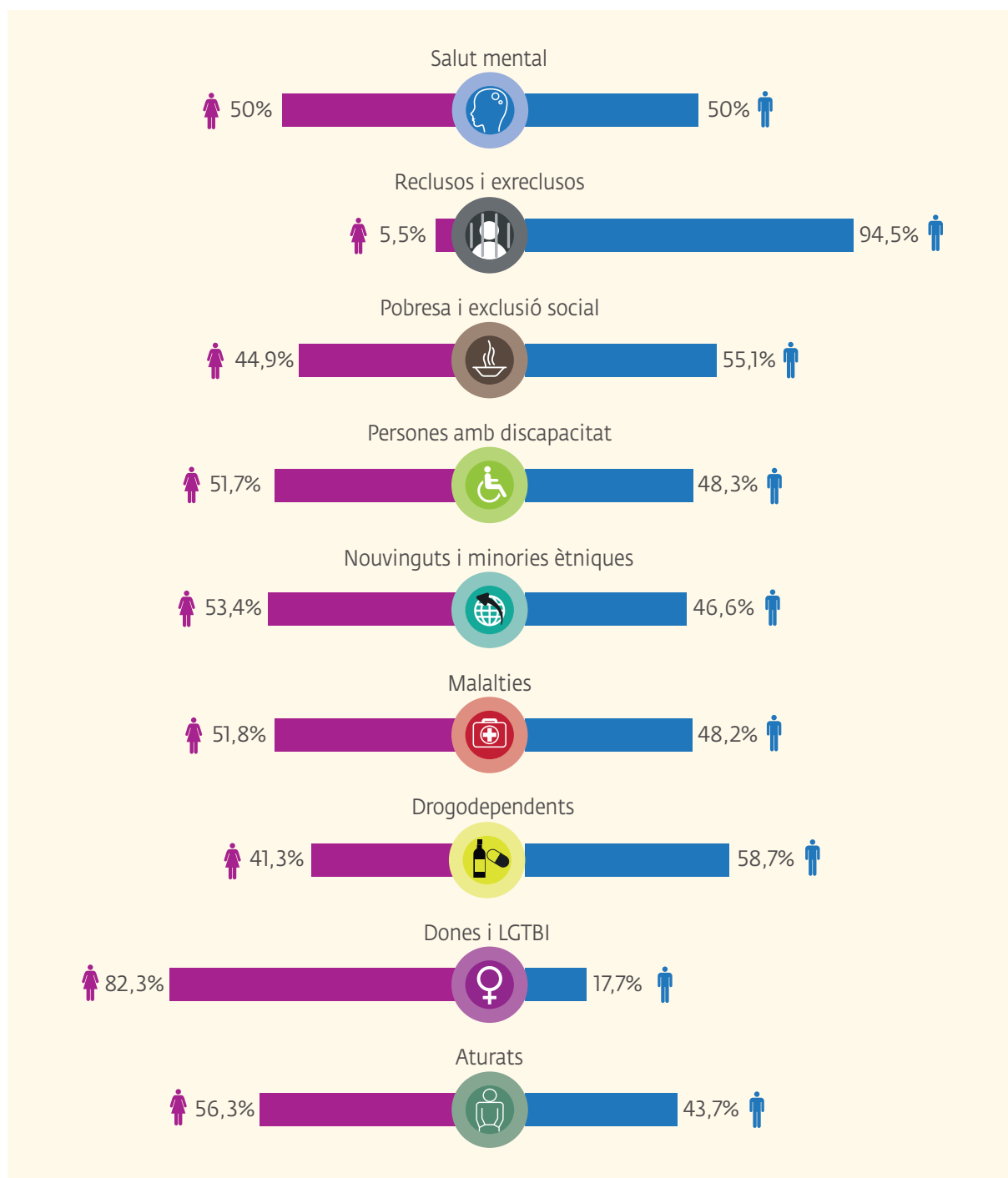
Gairebé una de cada tres persones ateses es troba a la franja d'edat entre 36 i 65 anys. El 25,4% tenen entre 19 i 35 anys i el 20% entre 4 i 18 anys.

Figura 28. Percentatge de persones ateses pel Tercer Sector Social segons franja d'edat. (N=224)



Diferenciant entre homes i dones, s'observen diferències en l'atenció a reclusos i exreclusos, on el 94,5% de les persones ateses són homes, i en dones i LGTBI, on el 82,3% són dones. A la resta de col·lectius els percentatges es troben en la franja de paritat, entre el 40% i 60%.

Figura 29. Percentatge de persones ateses a les Comarques Barcelonines pel Tercer Sector Social per col·lectiu segons gènere. (N=76)



L'edat de les persones ateses varia segons el col·lectiu d'atenció al qual pertanyen.

La franja d'edat entre 36 i 65 anys és la franja més atesa a tots els col·lectius, exceptuant els reclusos i exreclusos, les drogodependències i la pobresa i exclusió social. En aquests tres col·lectius, la franja d'edat més atesa és la de 19 a 35 anys.

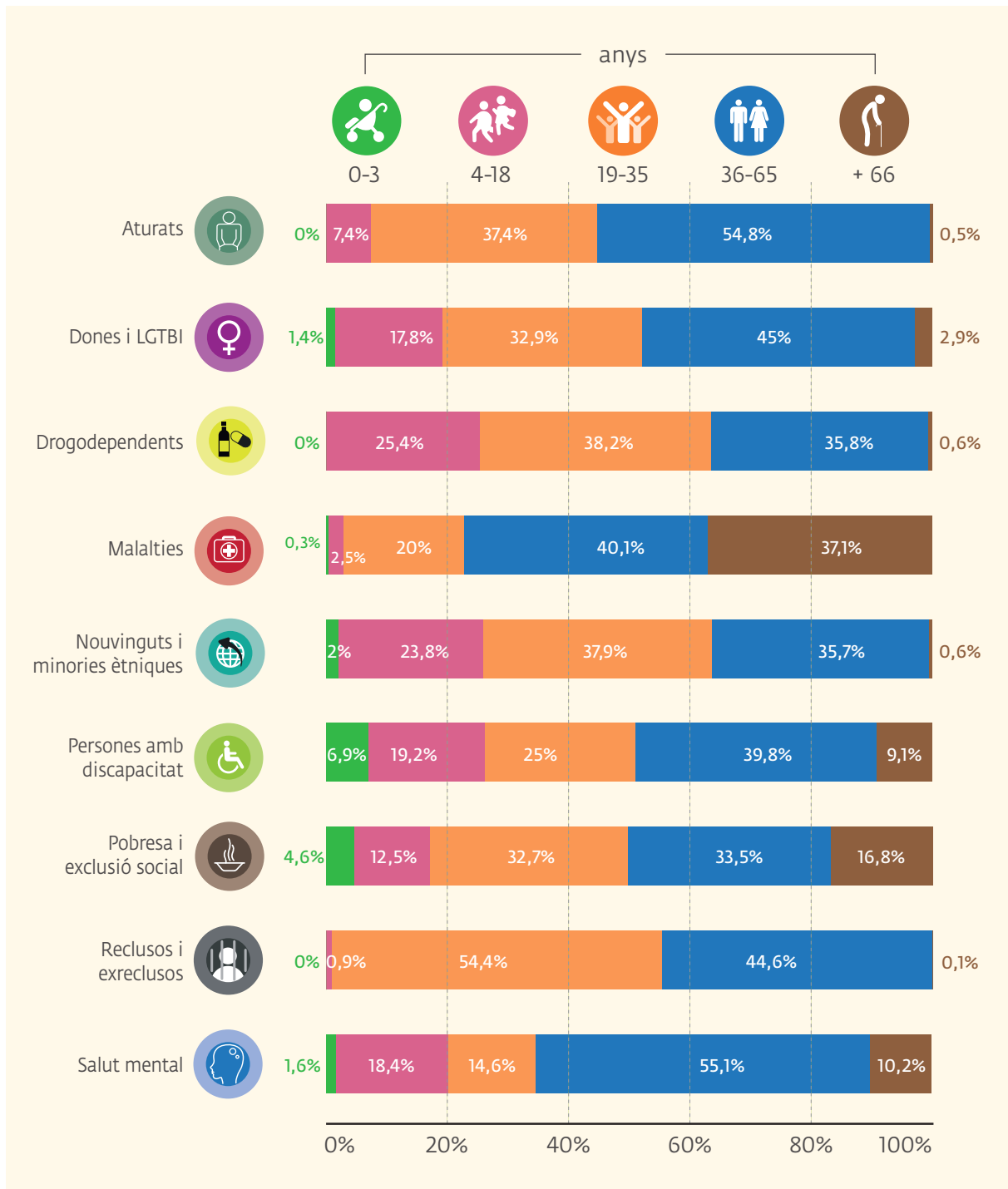
Precisament la franja entre 19 i 35 anys és la segona més atesa en la resta de col·lectius, a excepció de malalties, on la segona franja d'edat més atesa és la de 66 anys i més.

L'atenció a la franja d'edat entre 4 i 18 anys destaca sobretot a drogodependències i nouvinguts i minories ètniques, on representen un de cada cinc persones ateses. Representen més del 10% de les persones ateses en el cas de les persones amb discapacitat, salut mental, dones i LGTBI i pobresa i exclusió social.

La franja d'edat de més de 66 anys, a més a més de malalties, destaca lleument a pobresa i exclusió social, amb gairebé un 17%, i en salut mental, amb un 10% de les persones ateses.

La franja d'edat més petita, de 0 a 3 anys, és la menys representada en tots els col·lectius. Només en el cas de les persones amb discapacitats representen prop del 7% i en pobresa i exclusió social gairebé el 5%.

Figura 30. Percentatge de persones ateses a les Comarques Barcelonines pel Tercer Sector Social per col·lectiu segons franja d'edat. (N=166)



Principals dades i conclusions

- ▶ La mediana de persones ateses per de les entitats del Tercer Sector Social a les Comarques Barcelonines és de 235 persones.
- ▶ Més de la meitat de les persones ateses són dones.
- ▶ Una de cada cinc persones ateses estan en situació de pobresa i exclusió social. El segon col·lectiu més atès són els joves, amb un 15,2%.
- ▶ Pels ajuts econòmics és pel que s'atén a gairebé la meitat de les persones, seguit de les necessitats bàsiques i els drets humans.
- ▶ Gairebé una de cada tres persones ateses es troba a la franja d'edat entre 36 i 65 anys. El 25,4% tenen entre 19 i 35 anys i el 20% entre 4 i 18 anys.

6. Suport social

Les persones són el motor i la motivació de les entitats del Tercer Sector Social. Sòcies, donants i voluntàries fan possible i ennobleixen una tasca tan complexa com necessària. Però també en formen part en tant que professionals que dediquen la seva activitat laboral enfocada a elles, aportant coneixements, força de treball i implicació personal. Per això, en aquest apartat analitzem el suport social des d'aquests dos punts de vista.

De mitjana, les entitats del Tercer Sector Social de les Comarques Barcelonines compten amb 235 persones sòcies.

El 42,8% de les entitats del Tercer Sector Social tenen persones donants. De mitjana, les entitats de les Comarques Barcelonines tenen 214 persones donants, de les que 124 són regulars i 90 són puntuals.

El 85,4% de les entitats tenen persones voluntàries. De mitjana, les entitats de les Comarques Barcelonines tenen 107 persones voluntàries.

Gairebé dues de cada tres entitats del Tercer Sector Social tenen persones contractades.

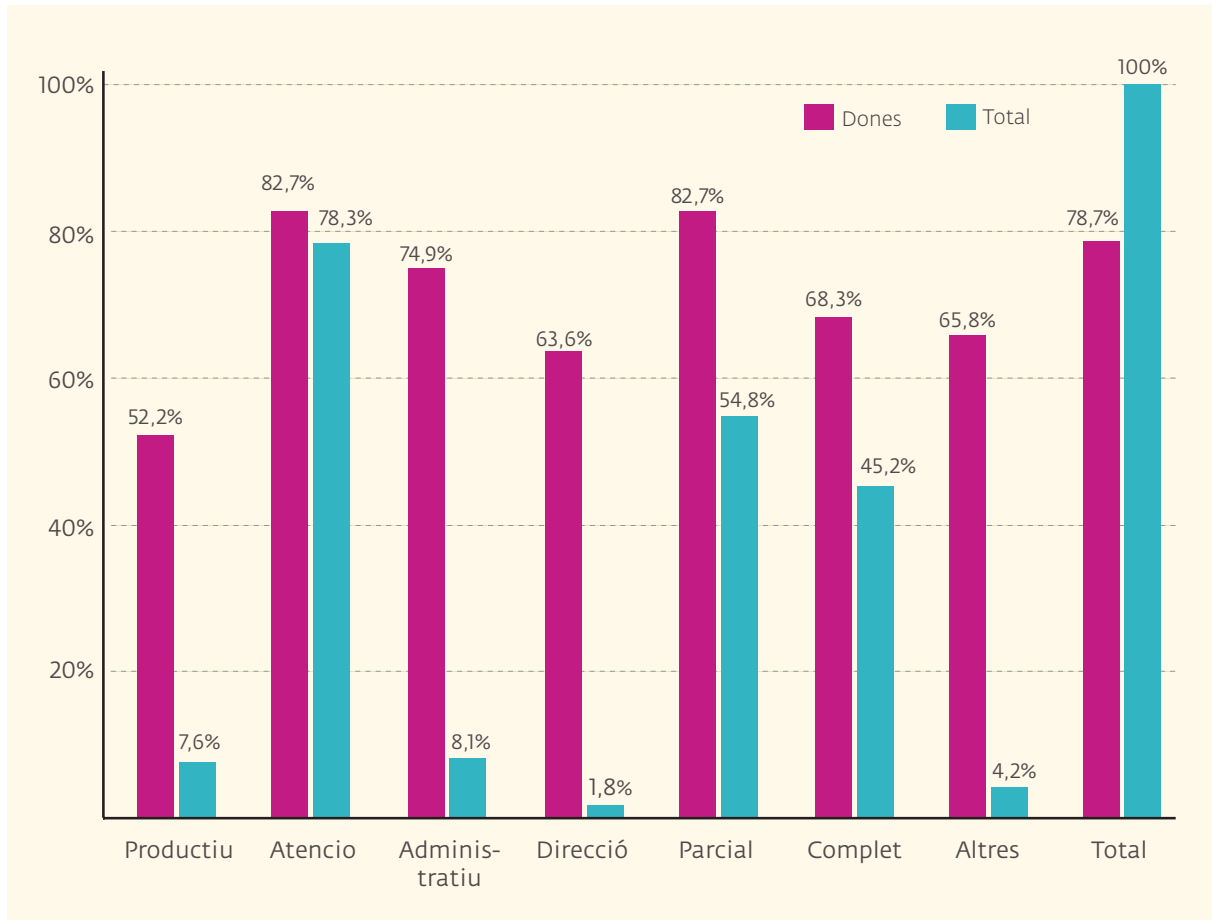
El 78,3% de les persones contractades per les entitats del Tercer Sector Social es dediquen a l'atenció a les persones. Les tasques administratives i productives es troben a molta distància, amb un 8,1% i un 7,6% de les persones contractades.

En relació a les jornades, més de la meitat de les persones contractades (54,8%) ho són en jornada parcial.

La majoria de persones contractades són dones (78,7%). Les dones són majoria en totes les tasques, tot i que en percentatges diferents. En el cas de l'atenció a les persones, les dones representen el 82,7% de les persones contractades amb aquestes responsabilitats. El percentatge de dones més baix es troba a les tasques productives, amb un 52,2%. A les responsabilitats de direcció, les dones representen el 63,6%.

Pel que fa al tipus de jornada, les dones representen un 82,7% de les jornades parcials, 4 punts per sobre del que representen en el conjunt de les plantilles laborals. En canvi, representa el 68,3% de les jornades completes, 10 punts per sota de la proporció global.

Figura 31. Composició de les plantilles i percentatge de dones segons ocupació. (N=256)



Una de cada tres entitats del Tercer Sector Social a l'àmbit de les Comarques Barcelonines han contractat a persones amb discapacitat o problemes de salut mental.

Principals dades i conclusions

- ▶ De mitjana, les entitats del Tercer Sector Social de les Comarques Barcelonines compten amb 235 persones sòcies.
- ▶ El 42,8% de les entitats tenen persones donants.
- ▶ El 85,4% de les entitats tenen persones voluntàries.
- ▶ Gairebé dues de cada tres entitats tenen persones contractades.
- ▶ L'atenció a les persones és la tasca que majoritàriament desenvolupen les persones contractades.
- ▶ El 78,7% de les persones contractades per les entitats són dones.
- ▶ Una de cada tres entitats del Tercer Sector Social a l'àmbit de les Comarques Barcelonines han contractat a persones amb discapacitat o problemes de salut mental.

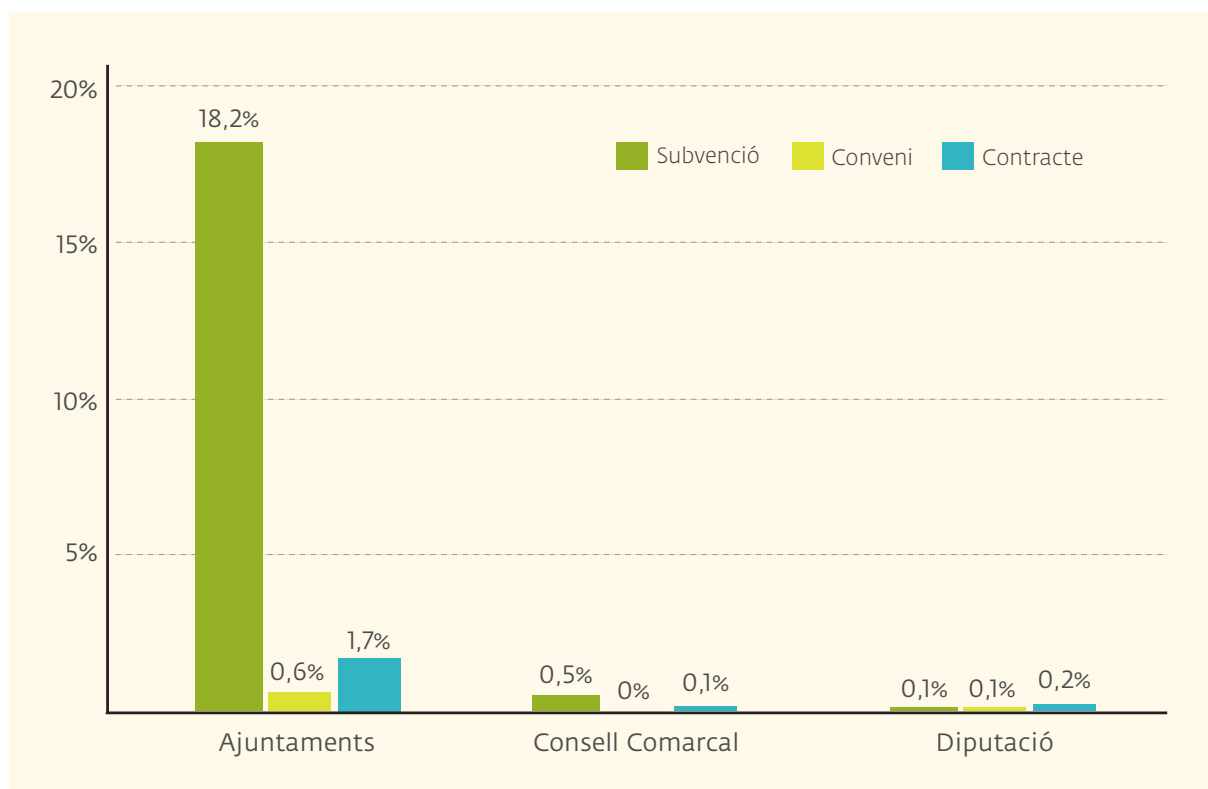
7. Relació econòmica amb l'administració local

La relació entre entitats del Tercer Sector Social i l'administració local té diversos formats i objectius. Aquest apartat se centra en les relacions econòmiques monetàries, sobretot a partir de contractes, convenis i subvencions.

El 38,2% de les entitats del Tercer Sector Social a l'àmbit de les Comarques Barcelonines tenen relació econòmica amb l'administració local a través de subvencions, convenis o contractes. Aquest percentatge és gairebé el mateix que pel conjunt de Catalunya (38,57%). De mitjana, el 22,43% dels ingressos de les entitats socials provenen del món local, 5,5 punts per sota de la mitjana catalana.

Els contractes per part d'ajuntaments de l'àmbit de les Comarques Barcelonines representen, de mitjana, el 18,2% dels ingressos de les entitats del Tercer sector Social, mentre que amb la Diputació i els Consells Comarcals són pràcticament inexistents.

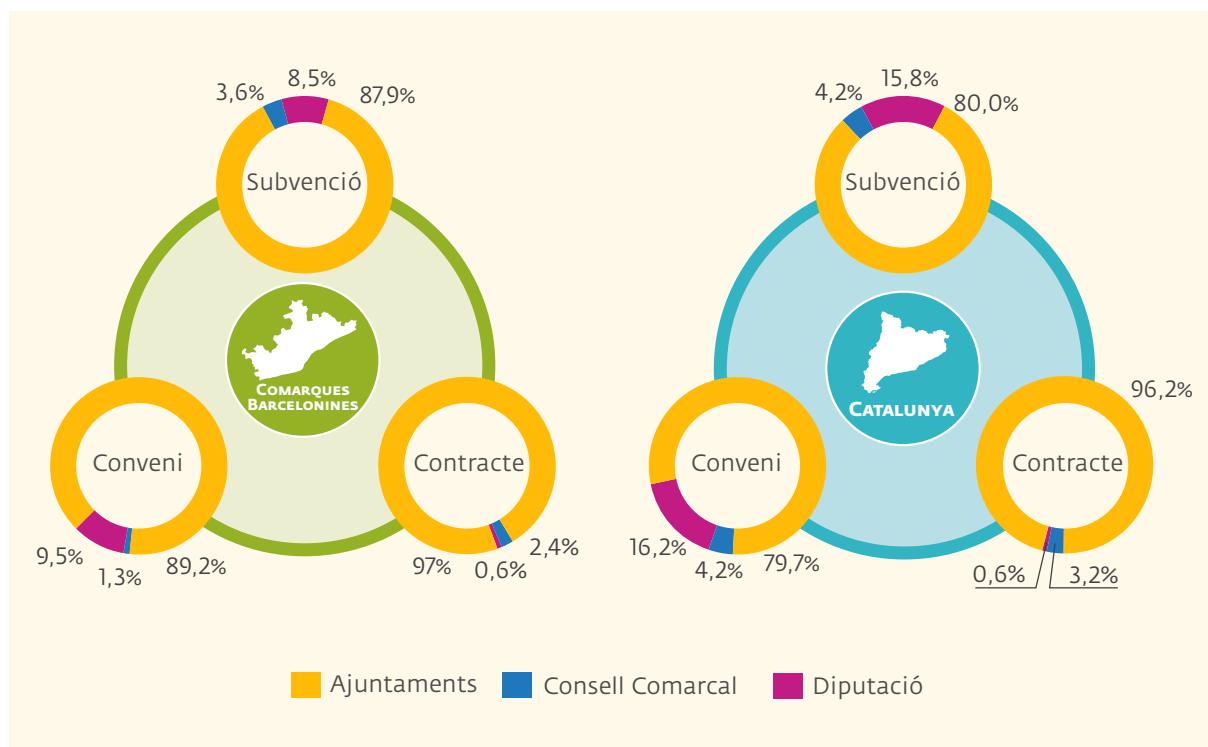
Figura 32. Percentatge mig que suposen les subvencions, els convenis i els contractes de les entitats locals segons tipus d'entitat sobre el total dels ingressos. (N=131)



Dels tres nivells locals, els ajuntaments són els que més aportació fan als ingressos de les entitats, tant pel que fa a contractes (el 97% és provinent d'ajuntaments), convenis (el 89% prové d'ajuntaments) i subvencions (el 87% prové d'ajuntaments).

Aquestes són molt semblants a les de la resta de Catalunya. La diferència més remarcable es troba en el cas dels convenis perquè, en el conjunt de Catalunya, els ajuntaments representen un 10% menys que es reparteix, de forma desigual, entre les diputacions i els consells comarcals. En el cas de les subvencions, els ajuntaments també representen un 7% menys, que passa gairebé de forma íntegra a les diputacions.

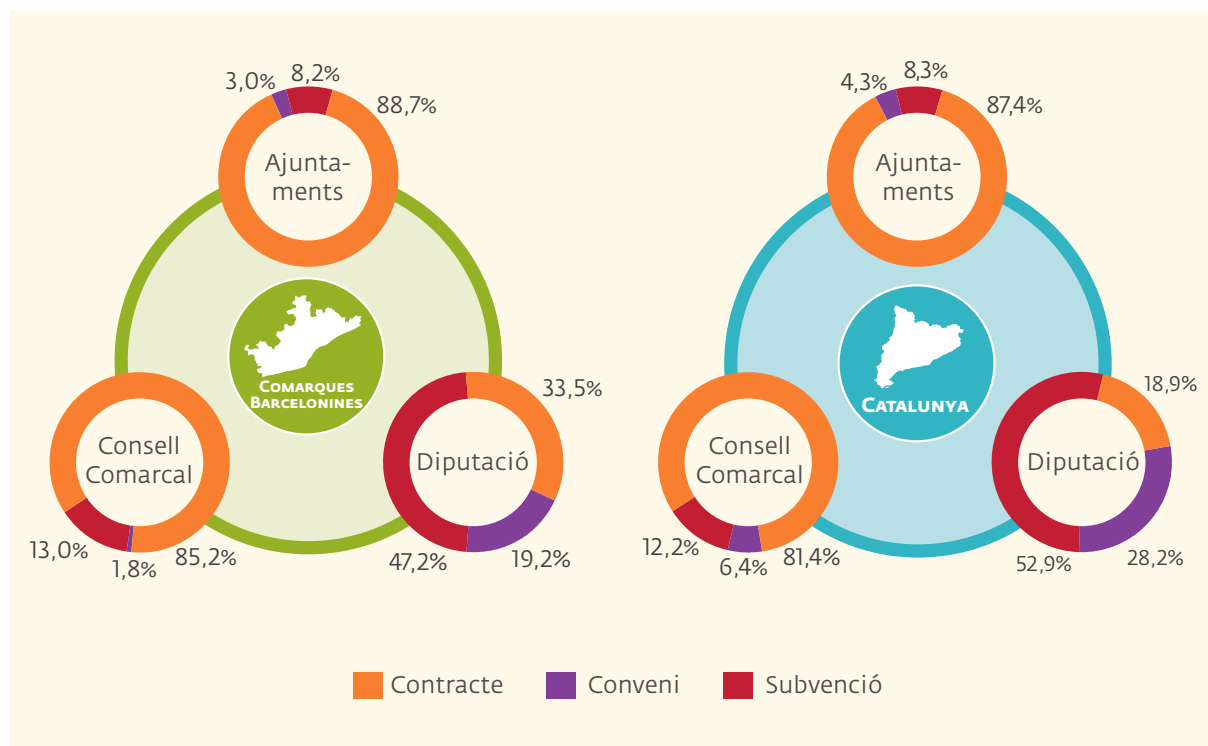
Figura 33. Percentatge mitjà que suposen les subvencions, els convenis i els contractes de les entitats locals segons tipus d'entitat sobre el total dels ingressos de les entitats (N=131)



Les aportacions que fan els ajuntaments i els consells comarcals als ingressos de les entitats són, majoritàriament, mitjançant contractes. Les diputacions tenen una major diversificació de les seves aportacions: gairebé la meitat són subvencions, una tercera part són contractes i els convenis representen el 19% del total de les aportacions.

Aquests percentatges també són semblants als del conjunt de Catalunya. Els ajuntaments són els que tenen un comportament més semblant. En el cas dels consells comarcals, els convenis tenen major rellevància que a l'àmbit de les Comarques Barcelonines. I en les diputacions és on es pot observar un canvi més gran, perdent pes els contractes i guanyant-lo els convenis, que pugen en gairebé un 10%, i les subvencions.

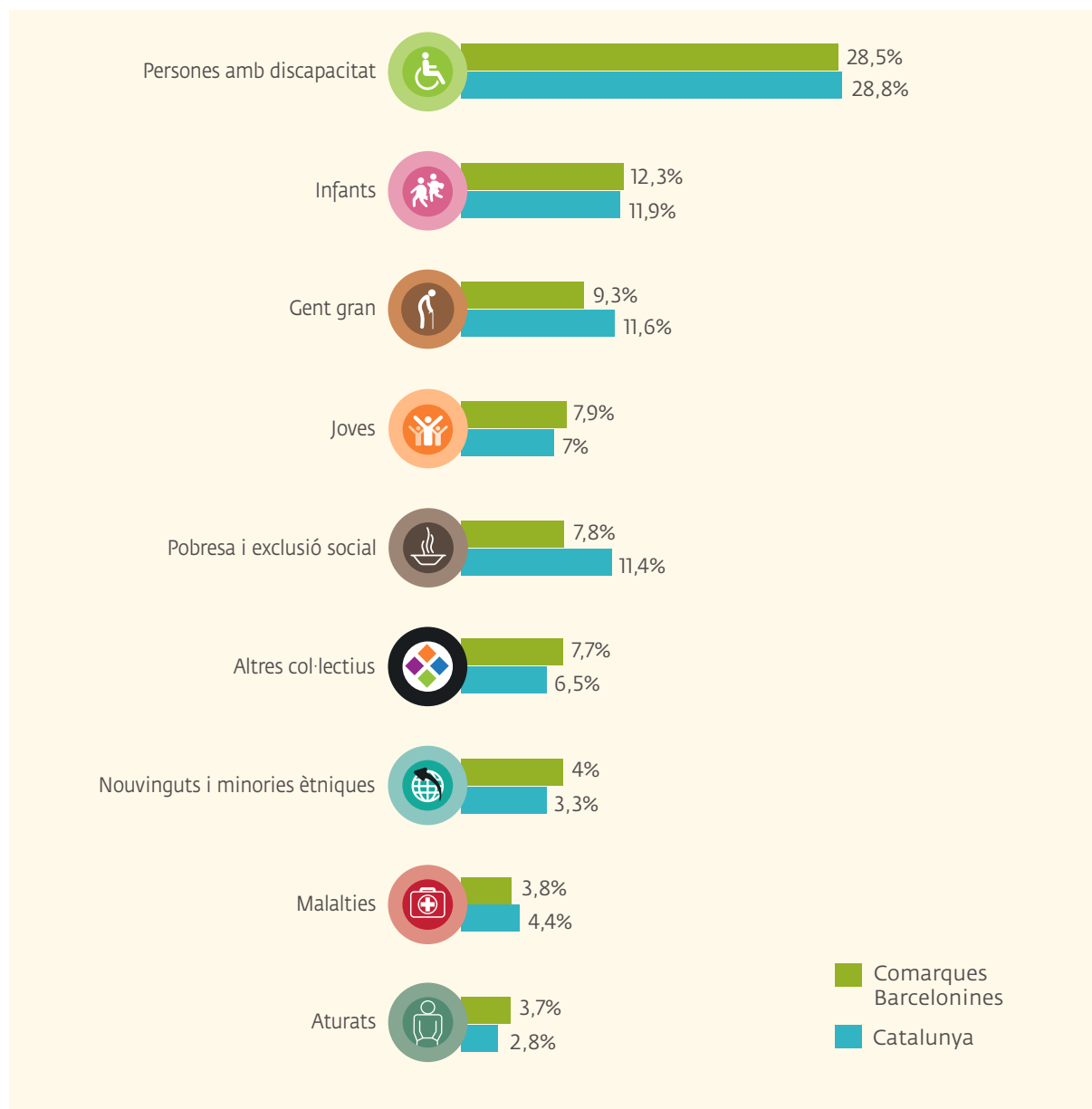
Figura 34. Percentatge mitjà que suposen les subvencions, els convenis i els contractes de les entitats locals segons tipus d'ingrés sobre el total dels ingressos de cada d'ens (N=131)



Les entitats destinen el 28,5% dels ingressos provinents dels governs locals a finançar l'atenció a les persones amb discapacitat. El següent col·lectiu amb més finançament provinent d'aquesta font són els infants, amb un 12,3%.

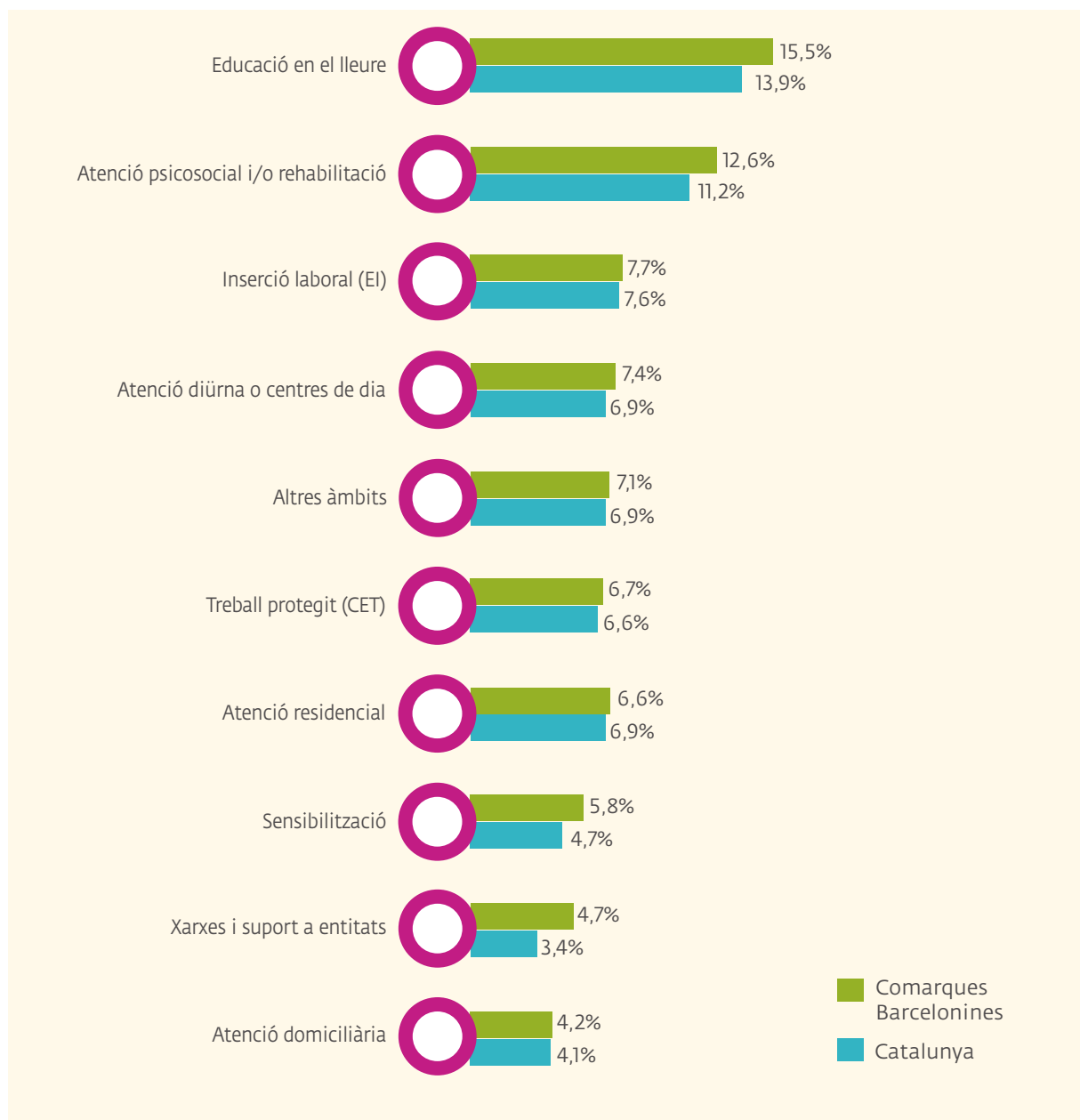
Les entitats de l'àmbit de les Comarques Barcelonines segueixen una pauta molt semblant al conjunt de Catalunya. La diferència més remarcable es troba en el percentatge destinat a pobresa i exclusió social, que passa de l'11,4% pel conjunt de Catalunya al 7,8% a l'àmbit de les Comarques Barcelonines.

Figura 35. Percentatge de despesa dels ingressos provinents del món local que les entitats dediquen a cada col·lectiu. (N=124)



En la mateixa línia, l'educació en el lleure rep el 15,5% dels ingressos de les entitats provinents dels governs locals, seguida de l'atenció psicosocial i/o rehabilitació (12,6%). Gairebé no es detecten diferències entre l'àmbit de les Comarques Barcelonines i el conjunt de Catalunya.

Figura 36. Percentatge de despesa dels ingressos provinents del món local que les entitats dediquen a cada àmbit d'intervenció. Es mostren els 10 àmbits amb un percentatge major. (N=111)



Igual que passa en el conjunt de Catalunya, a gairebé la meitat de les entitats del Tercer Sector Social que reben ingressos dels governs locals, aquests serveixen per a la contractació de persones.

Principals dades i conclusions

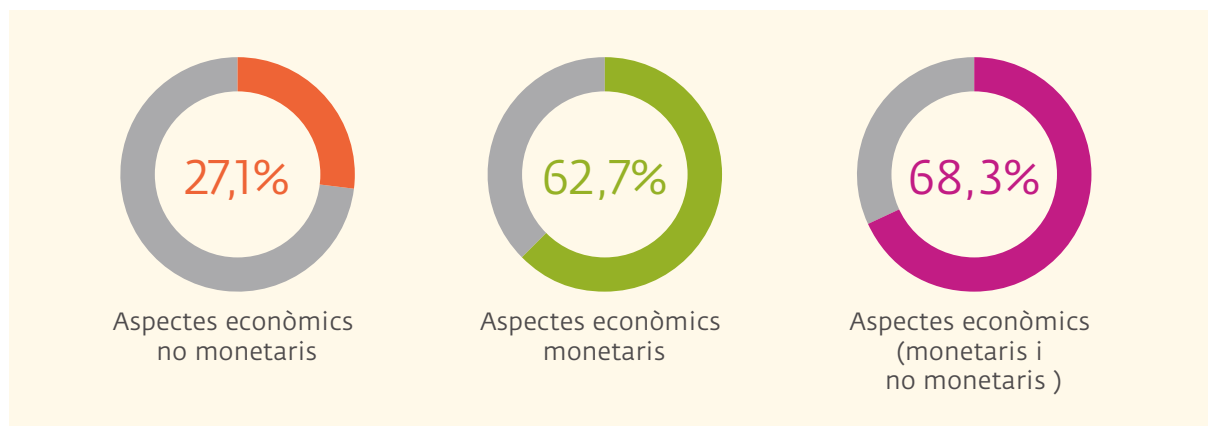
- ▶ El 38,2% de les entitats a l'àmbit de les Comarques Barcelonines tenen relació econòmica amb l'administració local a través de subvencions, convenis o contractes.
- ▶ El 22,43% dels ingressos totals de les entitats socials provenen del món local.
- ▶ Els contractes per part d'ajuntaments de l'àmbit de les Comarques Barcelonines representen, de mitjana, el 18,2% dels ingressos de les entitats del Tercer sector Social.
- ▶ Els ajuntaments aporten la majoria del total d'ingressos rebuts per les entitats en forma de contractes, convenis i subvencions.
- ▶ Les entitats destinen el 28,5% dels ingressos provinents dels governs locals a finançar l'atenció a les persones amb discapacitat.
- ▶ L'educació en el lleure rep el 15,5% dels ingressos de les entitats provinents dels governs locals.
- ▶ Gairebé la meitat de les entitats que reben ingressos dels governs locals els utilitzen per a la contractació de persones.

8. Relació no monetària amb l'administració local

La relació no monetària amb l'administració local també és molt important pel Tercer Sector Social, tant pels avantatges materials que se'n puguin derivar com per la generació de sinergies en els objectius comuns de millora de la societat i les seves condicions de vida. En aquest apartat s'analitzen aquestes relacions en l'àmbit territorial de les Comarques Barcelonines.

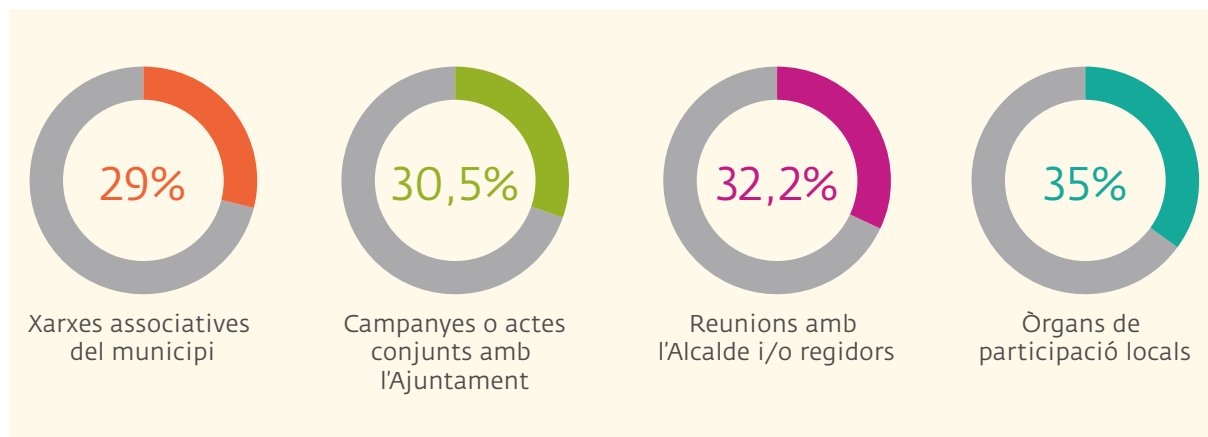
El 68,3% de les vegades que les entitats del Tercer Sector Social i els governs locals a l'àmbit de les Comarques Barcelonines mantenen relacions, aquestes tenen algun tipus de contingut econòmic. En el 62,7% de les vegades, aquest contingut és monetari (contractes, convenis o subvencions) i en el 27,1% és no monetari (espai per la seu, local, despatx, sala de reunions, espai per la promoció de les activitats o materials). El 5,6% de les vegades que les entitats han tingut relacions amb contingut econòmic amb un ens local, aquest és només no monetari.

Figura 37. Percentatge de vegades que les relacions entre entitats i ens locals tenen vinculació econòmica (monetaris o no monetaris). (N=433)



La relació entre les entitats i els governs locals també va més enllà de l'intercanvi econòmic, sigui monetari o no monetari. Una de cada tres vegades que es tenen relacions les entitats diuen participar d'òrgans de participació locals i de reunions amb els alcaldes i regidors del Ple. En el 30,5% de les ocasions es realitzen campanyes o actes conjunts amb els ajuntaments, percentatge molt similar al de participació en xarxes associatives dels municipis.

Figura 38. Percentatge de relacions entre les entitats i els municipis que han inclòs la participació en algun dels següents aspectes. (N=469)



Principals dades i conclusions

- ▶ Dues de cada tres vegades que les entitats tenen relació amb els ens locals, aquestes inclouen algun tipus de contingut econòmic.
- ▶ Dues de cada tres vegades que les entitats tenen una relació amb els ens locals amb contingut econòmic, aquesta té contingut monetari.
- ▶ En el 27,1% de les vegades que les relacions entre les entitats i els ens locals són econòmiques, el contingut no és monetari.
- ▶ En una de cada tres relacions entre entitats i ens locals, les entitats diuen participar d'òrgans de participació locals i de reunions amb els alcaldes i regidors del Ple. També tenen una rellevància semblant les ocasions en què es realitzen campanyes o actes conjunts amb els ajuntaments.

Glossari

Metodologia

Àmbits Territorials de Planificació (ATP):

Són agrupacions de comarques senceres per al desenvolupament dels plans territorials sectorials, la finalitat dels quals són el desenvolupament de la planificació territorial, competència del Departament de Territori i Sostenibilitat de la Generalitat de Catalunya.

Context

Àrea de despesa 2 de la classificació per programes dels pressupostos locals

Seguint la descripció del text consolidat de l'ordre EHA/3565/2008, pel que s'aprova l'estructura dels pressupostos de les entitats locals, l'àrea de despesa 2 de la classificació per programes inclou, entre altres conceptes de naturalesa similar, les despeses i transferències destinades a l'atenció de caràcter benèfic-assistencial, a grups amb necessitats especials (com joves, gent gran, minusvàlids i tercera edat)⁴ i mesures de foment de l'ocupació.

Política de despesa 23 de la classificació per programes dels pressupostos locals

Seguint la descripció del text consolidat de l'ordre EHA/3565/2008, pel que s'aprova l'estructura dels pressupostos de les entitats locals, la política de despesa 23, que forma part de l'àrea de despesa 2, concentra els serveis socials i la promoció social, essent possible imputar-hi l'assistència social primària, la promoció de la igualtat de gènere, la promoció i reinserció social de marginats, la gestió dels serveis socials, els serveis a persones dependents i l'assistència social, les residències de gent gran i altres serveis i polítiques de naturalesa anàloga, així com l'atenció immediata a persones en situació o risc d'exclusió social. També es poden incloure les transferències finalistes a entitats i famílies que col·laborin en l'assoliment d'aquestes finalitats.

Capítol 4, sobre transferències corrents, de la classificació econòmica dels pressupostos locals

Seguint la descripció del text consolidat de l'ordre EHA/3565/2008, pel que s'aprova l'estructura dels pressupostos de les entitats locals, el capítol 4 inclou les transferències corrents, és a dir, les aportacions que

4 En aquesta frase i en tot el Glossari s'ha transcrit estrictament la terminologia que apareix en l'Ordre de Govern, les lleis i normatives a les que es fa referència.

tenen com a finalitat finançar operacions corrents, on s'inclouen també les "subvencions en espècies" de caràcter corrent, referides a béns o serveis que adquireixi l'entitat local o els seus organismes autònoms i que s'entregui en concepte de subvenció prèviament concedida.

Article 48 de la classificació econòmica dels pressupostos locals

L'article 48 forma part del capítol 4, sobre transferències corrents, de la classificació econòmica dels pressupostos locals. Aquest capítol inclou les transferències corrents que tenen com a destinatari a famílies o institucions sense ànim de lucre. La legislació determina que en aquest article s'imputaran les transferències per a despeses corrents relacionades amb atencions benèfiques i assistencials; premis, beques d'estudis i investigacions; subvencions a favor de fundacions, institucions, entitats benèfiques o esportives i grups polítics de l'entitat local.

Transferències corrents

S'hi inclouen les transferències, les subvencions i els ajuts que el destinatari utilitzarà per finançar les seves operacions corrents. S'entén per operació corrent les despeses que, conceptualment, coincideixen amb alguna de les definicions dels capítols 1 al 4 de l'estat de despeses del pressupost com, per exemple, els pagaments de les remuneracions del personal, les despeses de béns corrents i les despeses financeres.

Capítol 7, sobre transferències de capital, de la classificació econòmica dels pressupostos locals

Seguint la descripció del text consolidat de l'ordre EHA/3565/2008, pel que s'aprova l'estructura dels pressupostos de les entitats locals, el capítol 7 inclou les transferències de capital que contempen els crèdits per aportacions sense contrapartida directa dels agents beneficiaris i amb l'objectiu de finançar operacions de capital.

Article 78 de la classificació econòmica dels pressupostos locals

L'article 78 forma part del capítol 7, sobre transferències de capital, de la classificació econòmica dels pressupostos locals. Aquest capítol inclou les transferències de capital de l'entitat local o els seus organismes autònoms que concedeixen a famílies, fundacions, institucions o entitats benèfiques o esportives.

Transferències de capital

S'hi inclouen les transferències, les subvencions i els ajuts que el destinatari utilitzarà per finançar les seves operacions de capital en forma d'inversions de caràcter permanent. S'entén per operació de capital la despesa que, conceptualment, coincideix amb alguna de les definicions dels capítols 6 i 7 de l'estat de despeses del pressupost com, per exemple, la construcció d'immobles, la compra de vehicles, de mobiliari, de maquinari i programari informàtic, etc.

Índex envelliment

Quocient entre el nombre de persones de 65 anys i més i el nombre de joves menors de 15 anys, expressat en percentatge.

Índex de sobreenvelliment

Quocient entre el nombre de persones de 85 anys i més i el nombre de persones de 65 anys i més, expressat en percentatge.

Atur de llarga durada

Percentatge de la població activa (persones entre 16 i 64 anys) que no treballa i fa un any o més que busca feina.

Atur de molt llarga durada

Percentatge de la població activa (persones entre 16 i 64 anys) que no treballa i fa dos anys o més que busca feina.



Taula d'entitats del Tercer Sector Social de Catalunya

Rocafort 242 bis 2n 08029 Barcelona
T 93 310 57 07 www.tercersector.cat



La Taula d'entitats del Tercer Sector Social de Catalunya és una institució nascuda l'any 2003 que agrupa i representa 34 federacions i organitzacions que aglutinen més de 3.000 entitats socials que atenen i ofereixen suports a les persones. L'acció de la Taula se centra sobretot a fer incidència per defensar els drets socials i a enfortir el tercer sector.



En conveni amb:



En col·laboració amb:

