



Taula d'entitats
del Tercer Sector Social
de Catalunya

Baròmetre

del Tercer

Sector Social

Edició 2018

Informe de resultats

20 de novembre 2018

Equip de treball

Direcció:

Anna Albareda

Tractament i anàlisi de les dades:

i-LabSo

Equip de treball:

Roger Civit, Xènia Carné

Comunicació:

Laura Castro

Disseny, infografia:

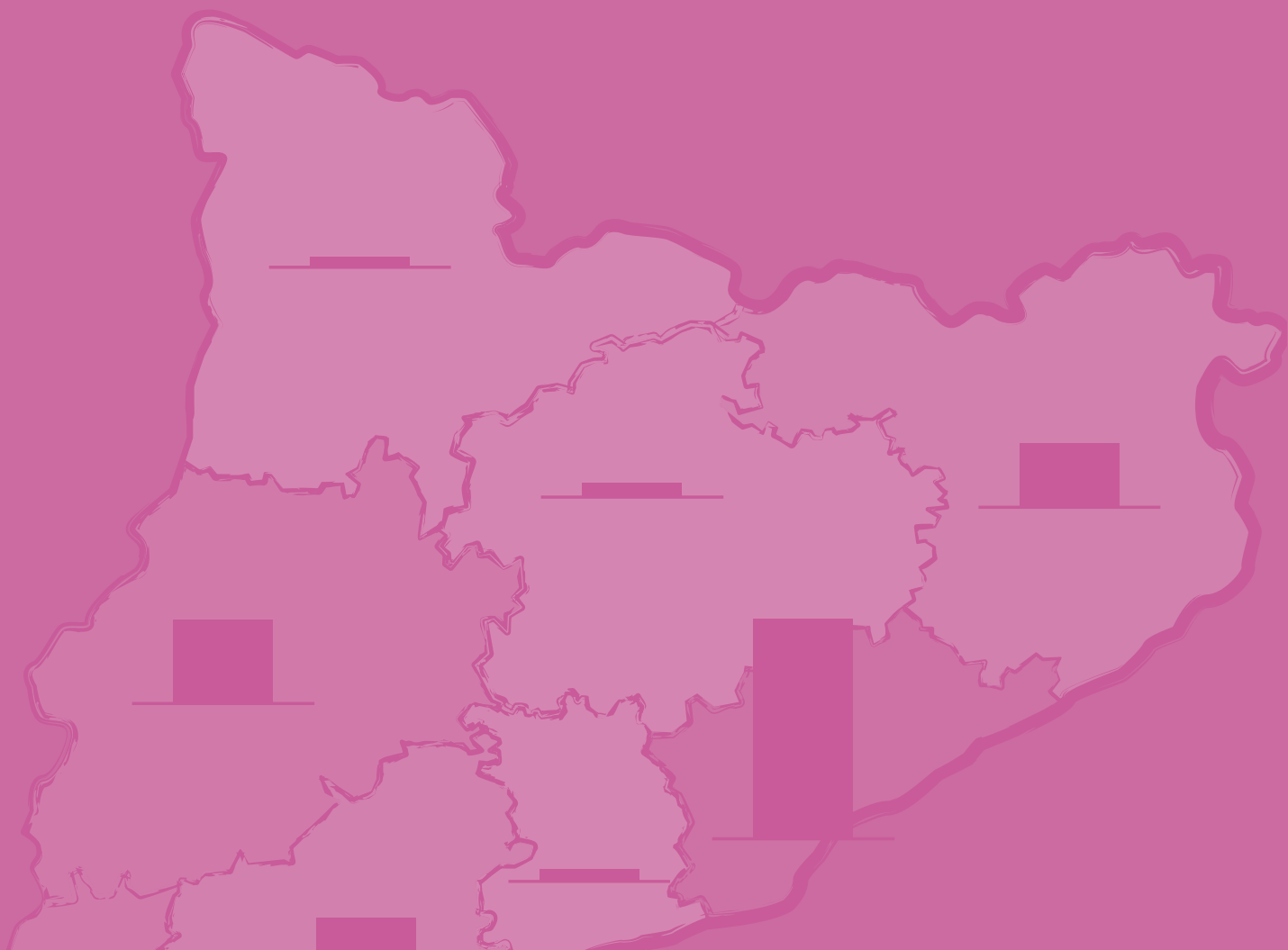
Toni Sánchez Poy

Fitxa tècnica

-
- **Univers objecte d'estudi:** 3.138 entitats membres de les federacions de la Taula del Tercer Sector censades al "Mapa d'entitats socials de Catalunya"
 - **Mostra:** 562
 - **Error màxim admissible:** 3,83%
 - **Nivell de confiança:** del 95,5% $p=q=0,5$ (situació de màxima incertesa)
 - **Tècnica de recollida de dades:** qüestionari digital enviat a totes les entitats censades
 - **Calendari de recollida de dades:**
25 abril – 8 juliol
 - **Nota metodològica:** malgrat que les vegueries no són una distribució oficial, hem utilitzat aquesta divisió i hem inclòs l'entitat territorial singular d'Aran en la vegueria de l'Alt Pirineu, tot i que oficialment compta amb un règim especial independent de l'organització territorial veguerial.
-

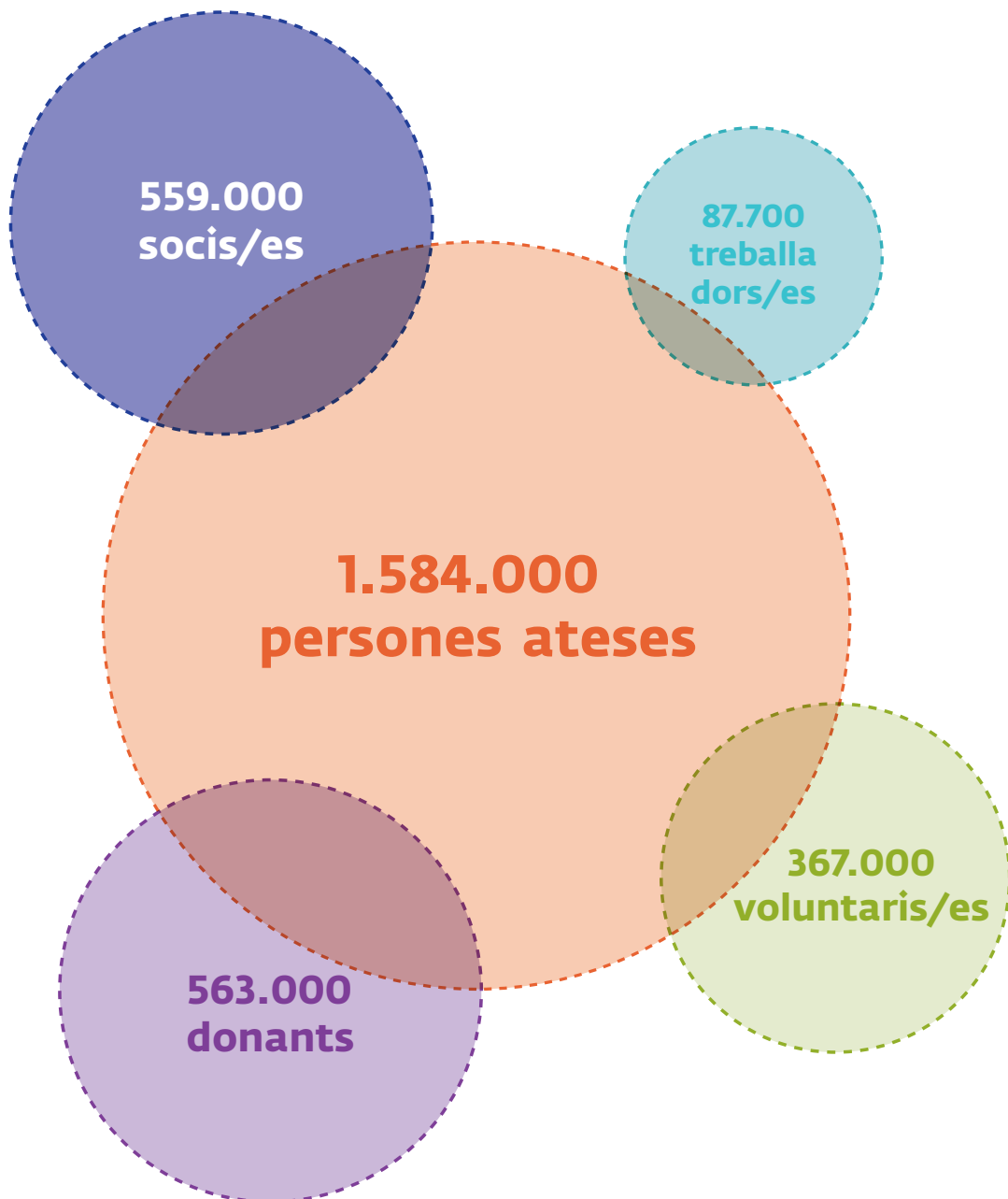
Índex de continguts

Xifres principals	8
1. Descripció de les entitats del Tercer Sector Social a Catalunya	10
1.1. Distribució territorial de totes les entitats (dades censals).....	11
1.2. Distribució d'entitats segons el seu àmbit d'intervenció principal	12
1.3. Distribució d'entitats segons el col·lectiu principal al qual atén.....	13
2. Dades econòmiques generals.....	14
2.1. Evolució dels ingressos de les entitats socials	15
3. Entitats socials i món local	16
3.1. Relacions econòmiques	17
3.1.1. Ingressos procedents del món local.....	17
3.1.2. Distribució dels ingressos procedents dels governs locals.....	19
3.1.3. Ingressos procedents del món local, segons col·lectiu	21
3.1.4. Ingressos procedents del món local, segons àmbit d'intervenció.....	22
3.1.5. Evolució del deute de les entitats socials.....	22
3.1.6. Contractació de persones	23
3.2. Activitat als municipis.....	24
3.2.1. Participació de les entitats socials en els municipis	24
3.2.2. Principals preocupacions de les entitats socials respecte al món local	35
4. Conclusions	36

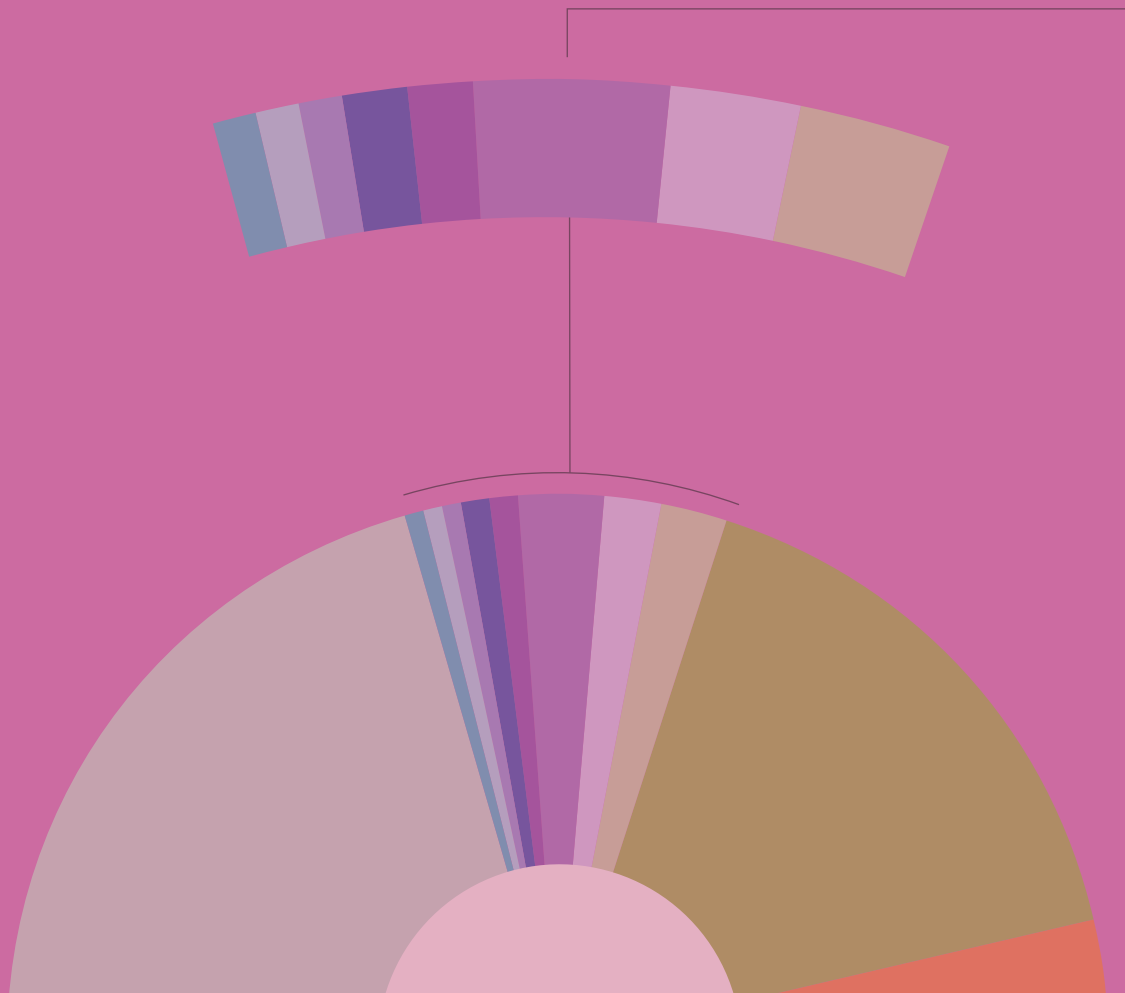


Xifres principals

Suport social a les entitats del Tercer Sector Social



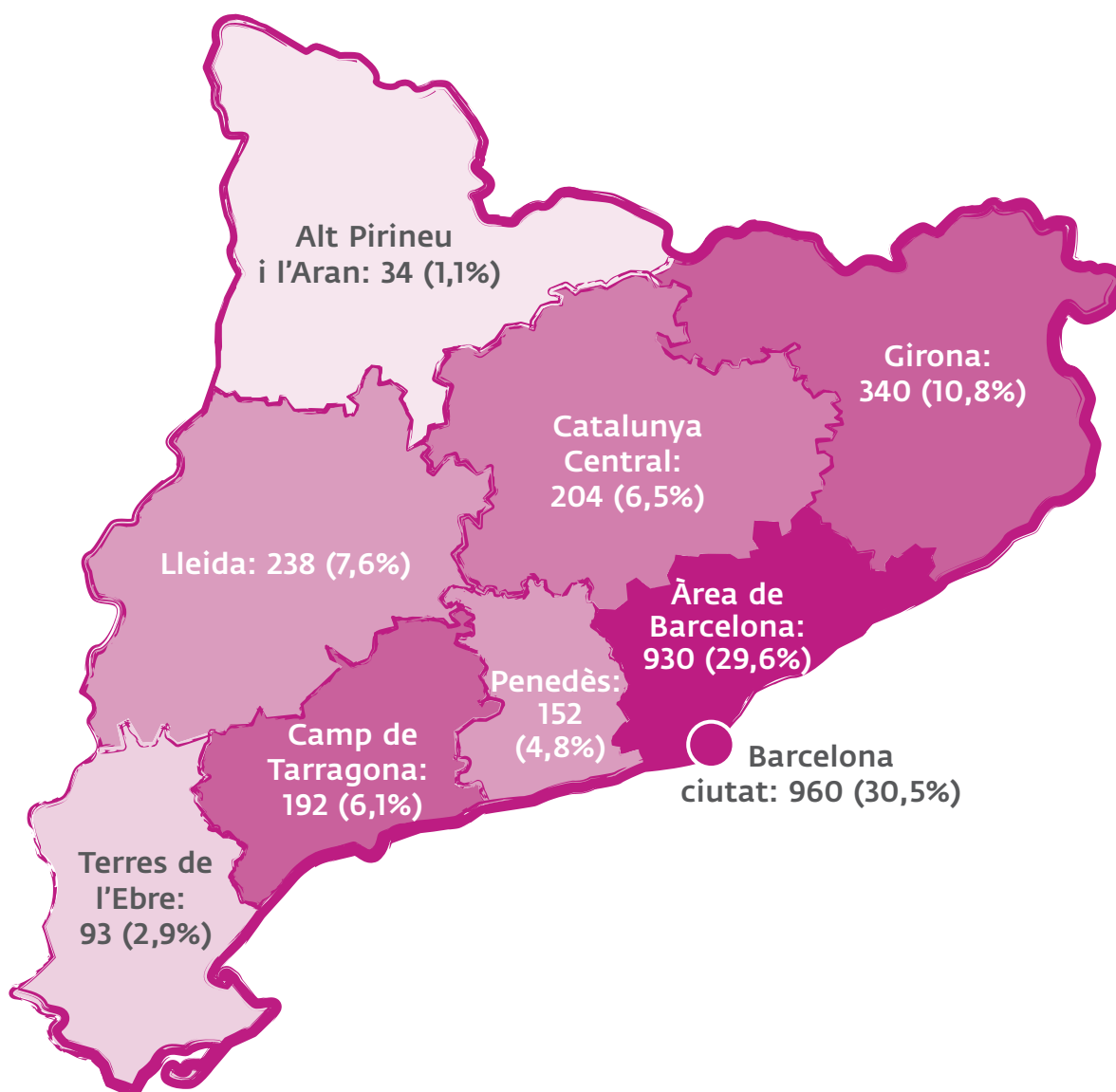
Una de cada cinc entitats del Tercer Sector Social disposa de persones voluntàries. Una de cada cinc disposa de persones sòcies i gairebé una de cada tres disposa de persones donants.



1. Descripció de les entitats

1.1. Distribució territorial de totes les entitats (dades censals)

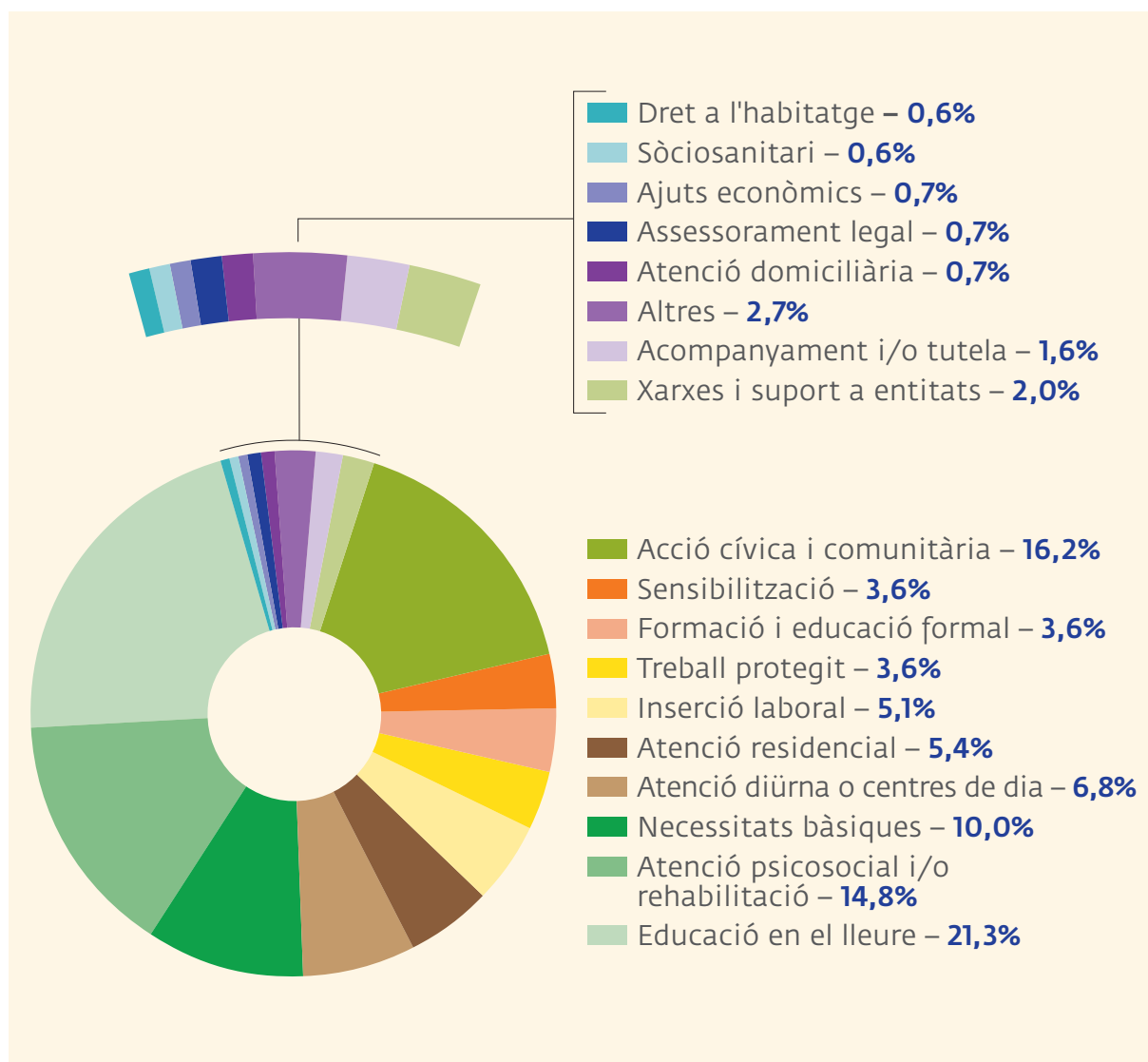
Mapa 1. Distribució de les entitats del Tercer Sector social a Catalunya per àmbits territorials i la ciutat de Barcelona



Respecte l'any anterior, enguany el nombre d'entitats censades a incrementat un 4%. Els territoris que més han experimentat aquest augment són l'Àrea de Barcelona i Barcelona Ciutat, seguit de les veueries de Girona i Tarragona.

1.2. Distribució d'entitats segons el seu àmbit d'intervenció principal

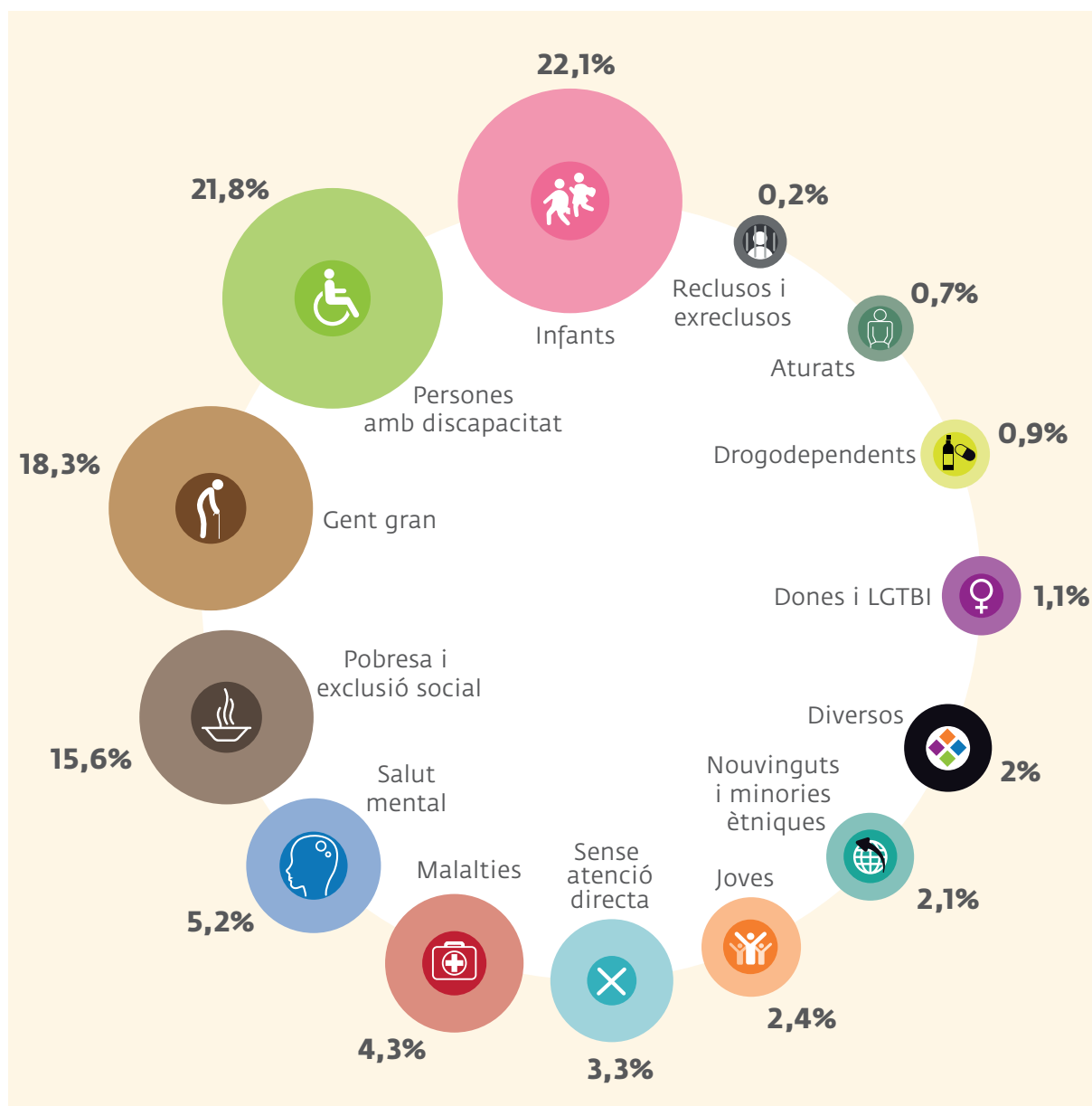
Gràfic 1. Percentatge d'entitats segons àmbit d'intervenció principal



Una de cada cinc entitats del Tercer Sector Social tenen com a àmbit d'intervenció principal l'educació en el lleure i els serveis educatius. Li segueixen els àmbits d'atenció psicosocial i/o rehabilitació, cultura i necessitats bàsiques.

1.3. Distribució d'entitats segons el col·lectiu principal al qual atén

Gràfic 2. Percentatge d'entitats segons col·lectiu principal



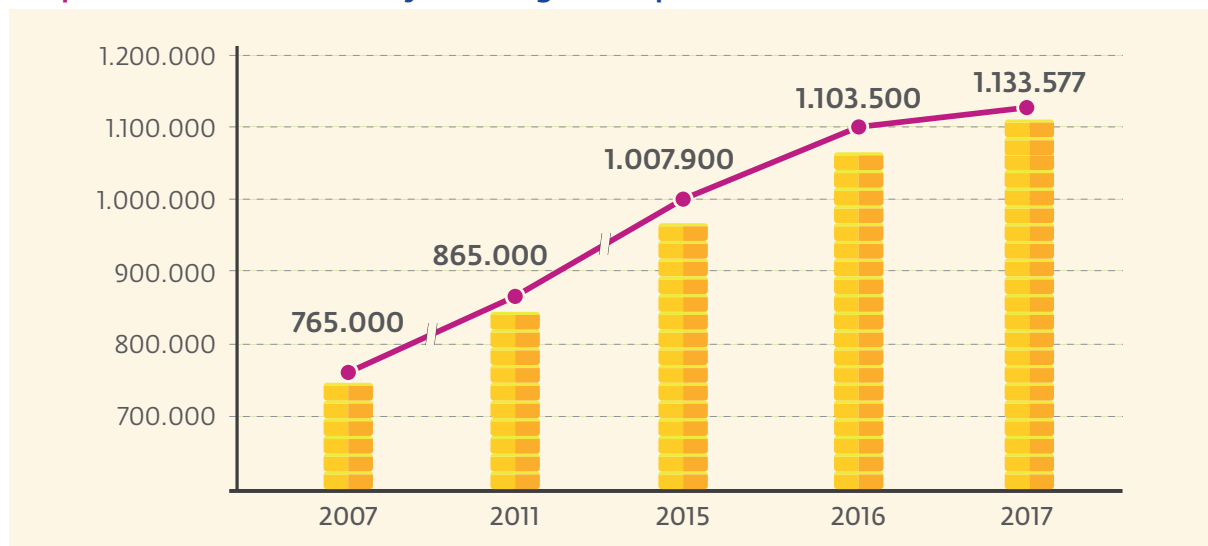
Les entitats dediquen la seva atenció principalment als col·lectius d'infància i persones amb discapacitat. Els segueixen la gent gran i les persones amb risc de pobresa i exclusió social.



2. Dades econòmiques generals

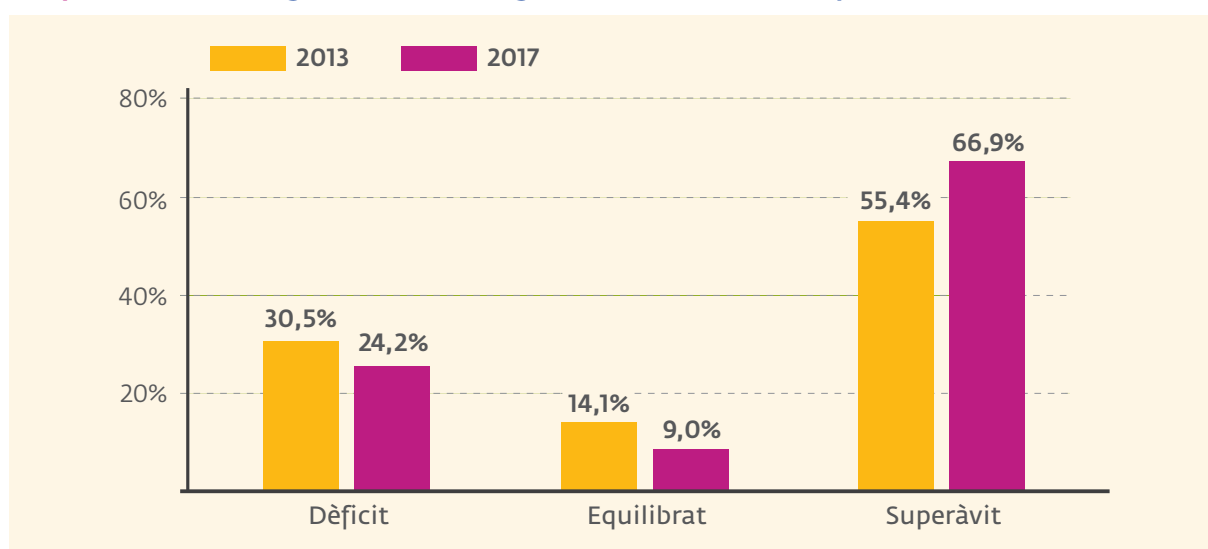
2.1. Evolució dels ingressos de les entitats socials

Gràfic 3. Evolució de la mitjana d'ingressos per entitat



El 2017 la mitjana d'ingressos de les entitats del Tercer Sector Social de Catalunya ha continuat també en la línia ascendent que s'ha anat observant en els darrers anys, si bé amb un percentatge d'increment lleugerament inferior a la d'altres anys (un 2,7% enguany enfront del 9,5% de l'any anterior).

Gràfic 4. Percentatge d'entitats segons resultats de l'any



En comparació amb el 2013, les entitats han millorat els seus resultats. En el 2017 hi ha menys entitats amb dèficit i més entitats amb superàvit que en el 2013. Tot i que gairebé el 25% de les entitats han tancat amb pèrdues, dues de cada tres entitats han tancat l'exercici econòmic de 2017 amb guanys.



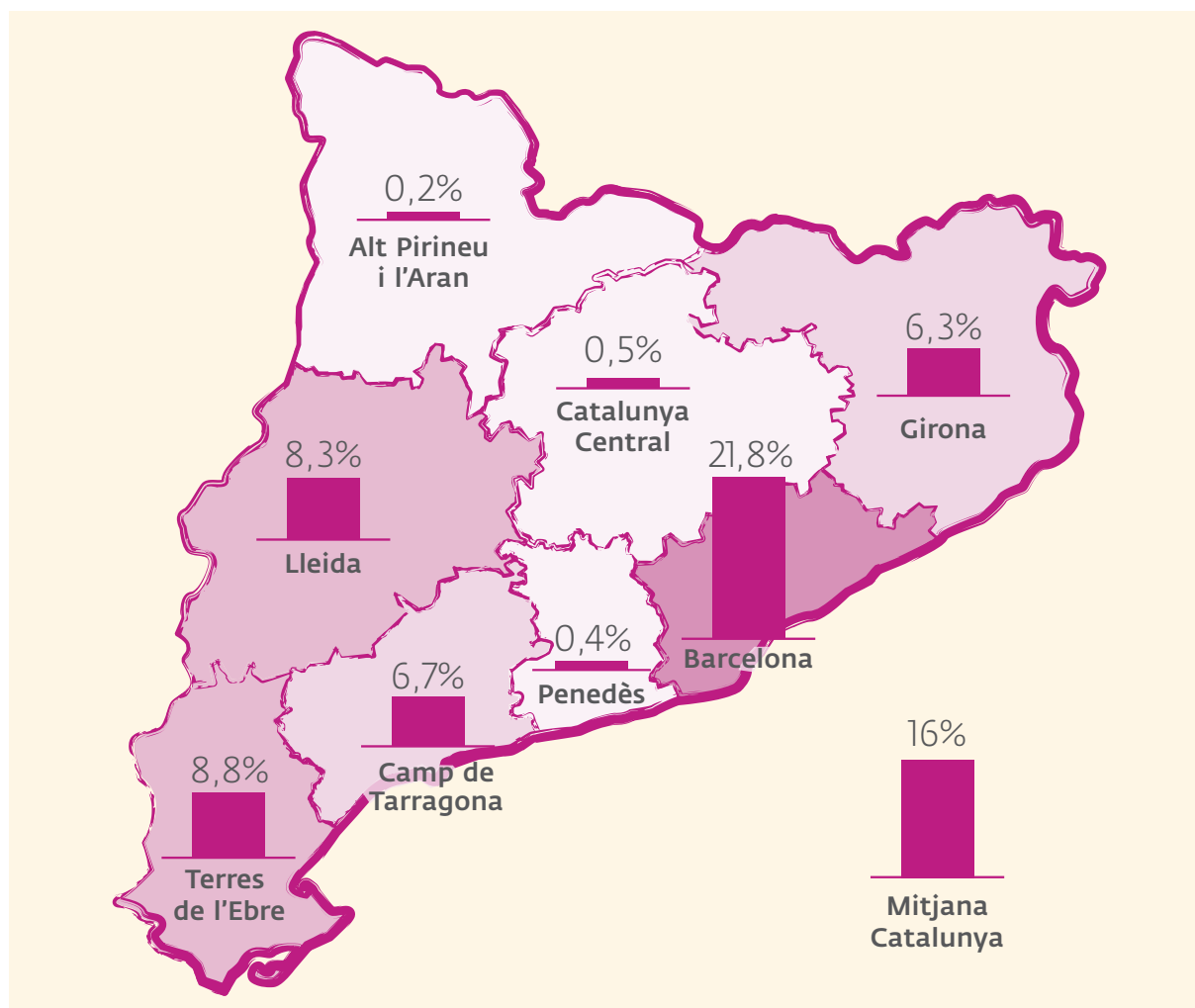
65,2%

3. Entitats socials i món local

3.1. Relacions econòmiques

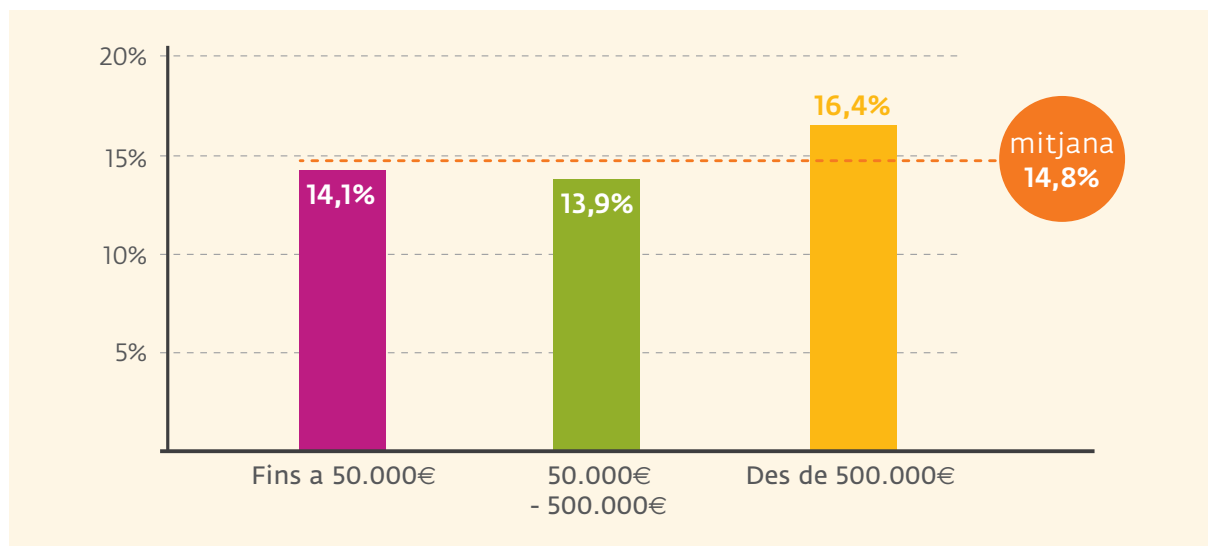
3.1.1. Ingressos procedents del món local

Gràfic 5. Percentatge mig que representen, sobre els ingressos totals, els ingressos per subvenció, conveni i contracte dels governs locals segons vegueria



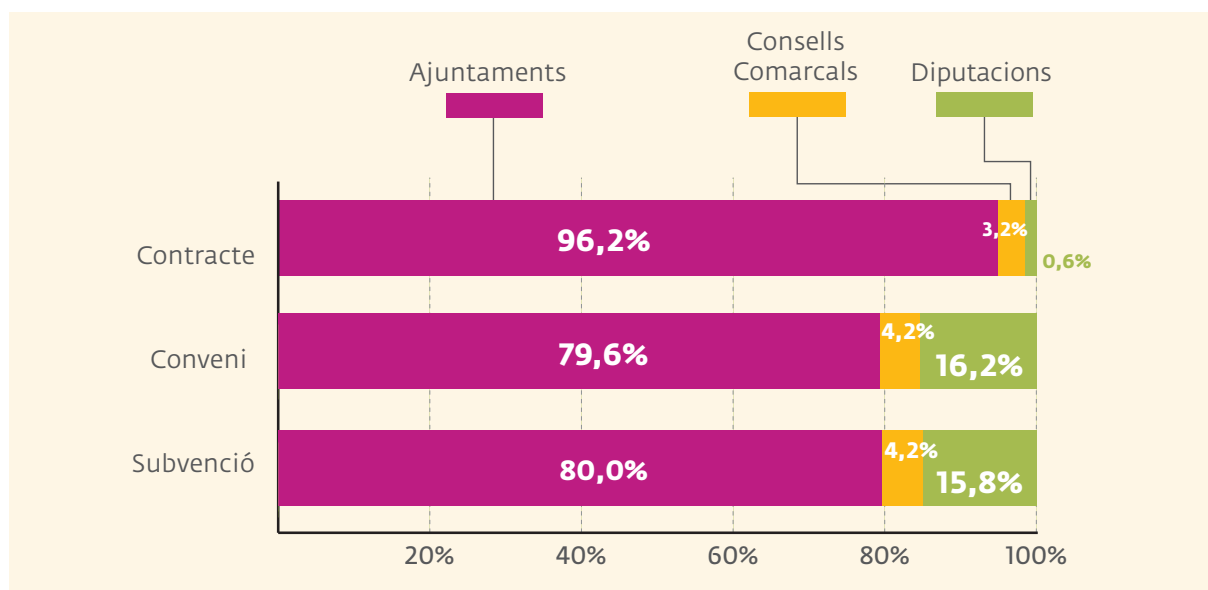
De mitjana, els ens locals representen gairebé un 16% dels ingressos de les entitats del tercer sector. Diferenciant per territori, a l'àmbit metropolità representa un 21,8% dels ingressos. En canvi, l'Alt Pirineu i Aran, les Comarques Centrals i al Penedès gairebé no tenen incidència sobre els ingressos de les entitats.

Gràfic 6. Percentatge mig que representen, sobre els ingressos totals, els ingressos per subvenció, conveni i contracte dels governs locals segons tram d'ingressos



No hi ha massa diferències del que representa les aportacions econòmiques dels ens locals a les entitats segons els seus ingressos totals. La diferència entre les entitats amb un pressupost més petit i les entitats amb un pressupost més elevat és de només dos punts percentuals.

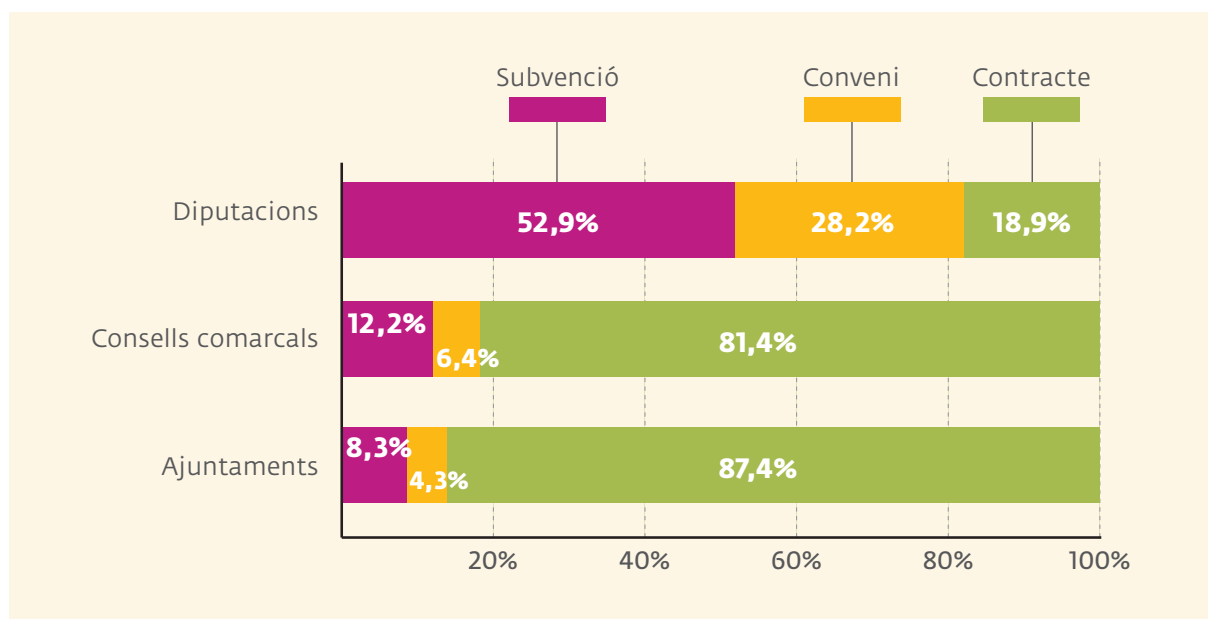
Gràfic 7. Percentatge en què cada tipus d'ens local contribueix al total de contractes, convenis i subvencions amb les entitats del Tercer Sector Social



En les diferents formes d'aportacions econòmiques del món local cap a les entitats del Tercer Sector Social, els ajuntaments són qui aporten el percentatge més gran en relació al total. En convenis i subvencions aporten 80 de cada 100 euros, mentre que en els contractes aporten 96 de cada 100 euros.

En convenis i subvencions, dels altres 20 euros de cada 100 que no aporten els ajuntaments, 16 els aporten les diputacions i 4 els consells comarcals.

Gràfic 8. Distribució del tipus de relació econòmica entre entitats i administració local segons tipus d'administració



De cada 100€ que aporten els ajuntaments al Tercer Sector Social, 87€ ho fan a través d'un contracte, 8€ com a subvenció i 4€ com a conveni.

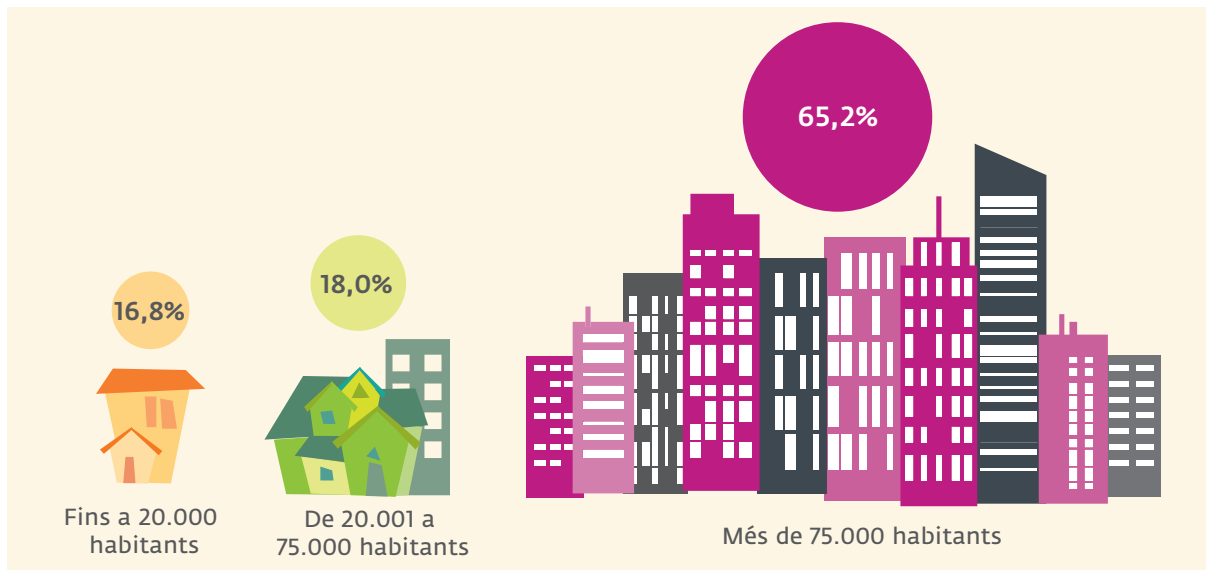
El repartiment en el cas dels consells comarcals és semblant al dels ajuntaments: 81€ en contractes, 12€ en subvencions i 6€ en convenis.

En el cas de les diputacions, la distribució és molt diferent. De cada 100€ que aporten a les entitats del Tercer Sector Social, 53€ ho fan com a subvencions, 28€ com a convenis i la resta com a contractes.

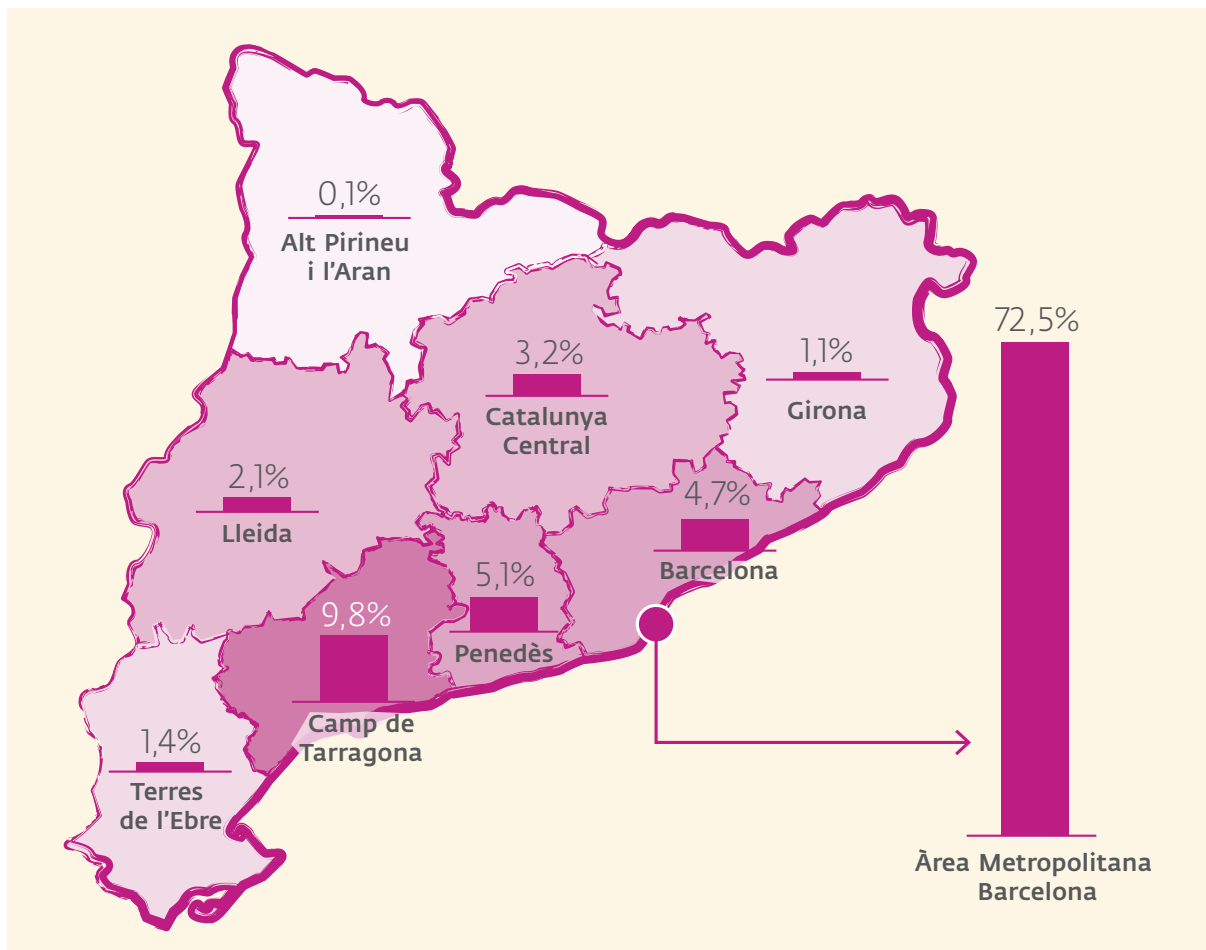
3.1.2. Distribució dels ingressos procedents dels governs locals

El 65,2% dels ingressos provinents dels Ajuntaments corresponen a municipis amb més de 75 mil habitants. En termes territorials, el 77,2% de les aportacions les realitzen municipis de l'àmbit metropolità, concentrant-se el 72,5% de les aportacions totals a l'àrea metropolitana de Barcelona.

Gràfic 9. Percentatge que representen les aportacions econòmiques dels municipis segons trams de població (sobre el total d'aportacions dels municipis)



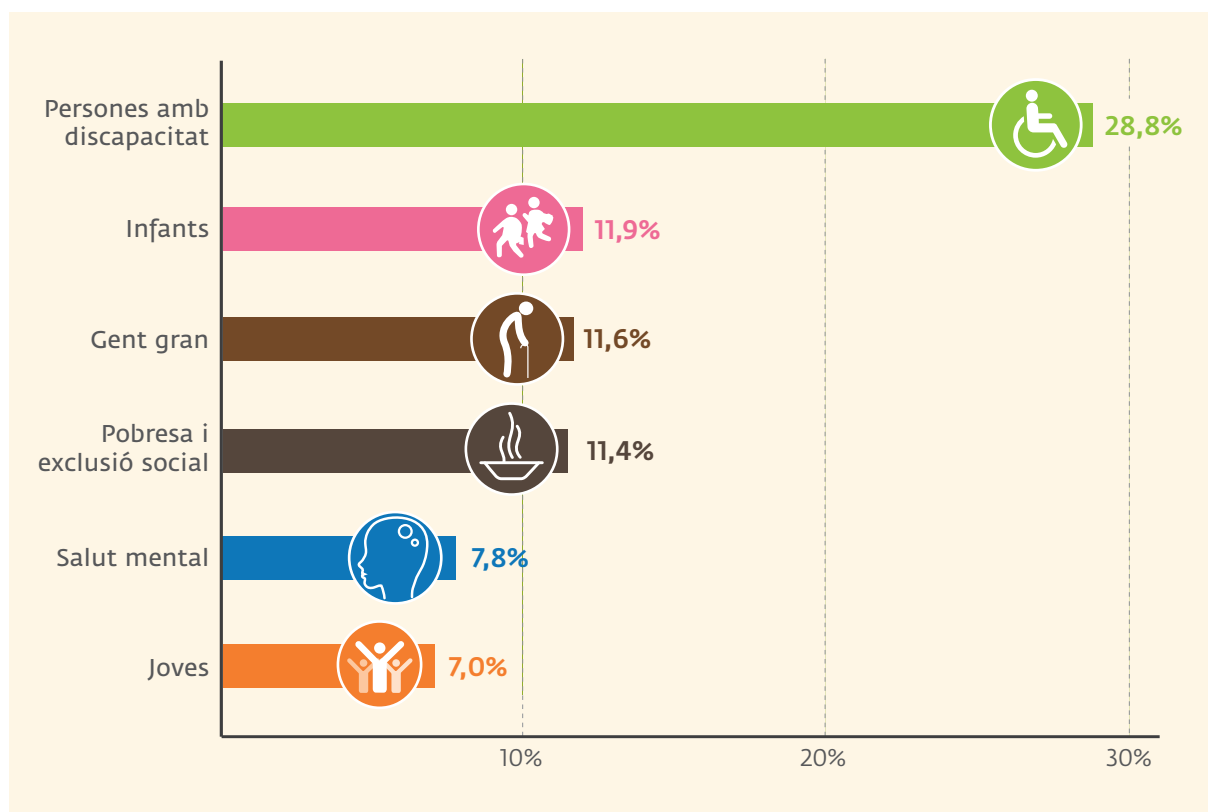
Gràfic 10. Distribució territorial dels municipis que tenen relacions econòmiques amb les entitats. Percentatge sobre el total aportat pels municipis



3.1.3. Ingressos procedents del món local, segons col·lectiu

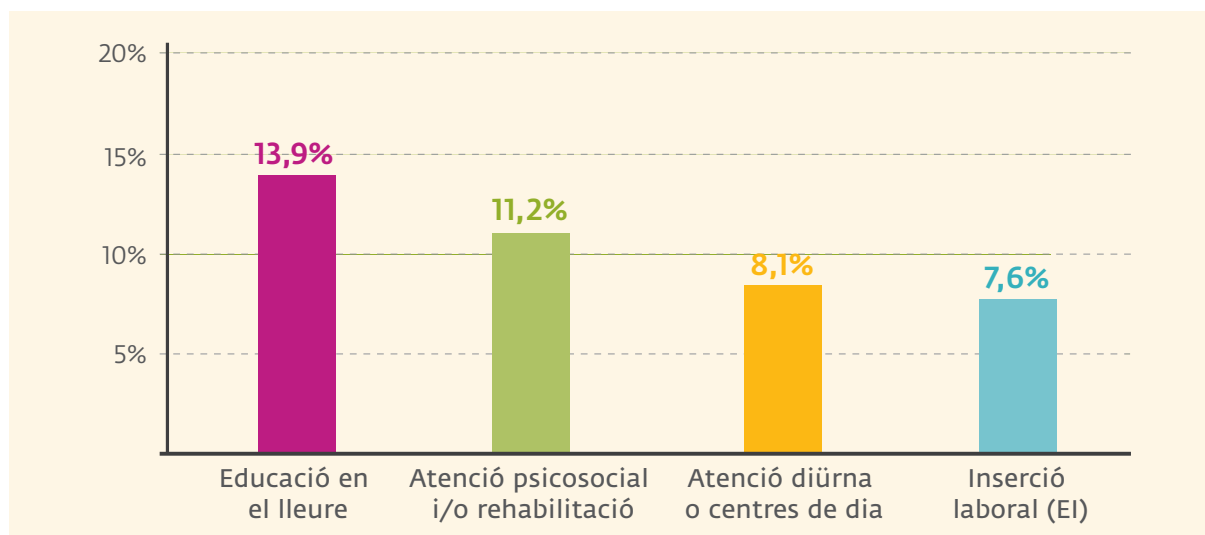
Les entitats destinen, de mitjana, un 28,8% dels seus ingressos provinents d'ens locals a persones amb discapacitat. Els infants són el segon col·lectiu al qual es destinen aquest tipus d'ingressos, amb un 11,9%, seguit de la Gent Gran, amb un 11,6% i la Pobresa i Exclusió Social, amb un 11,4%.

Gràfic 11. Percentatge de les quantitats percebudes del món local segons col·lectiu al qual es destinen



3.1.4. Ingressos procedents del món local, segons àmbit d'intervenció

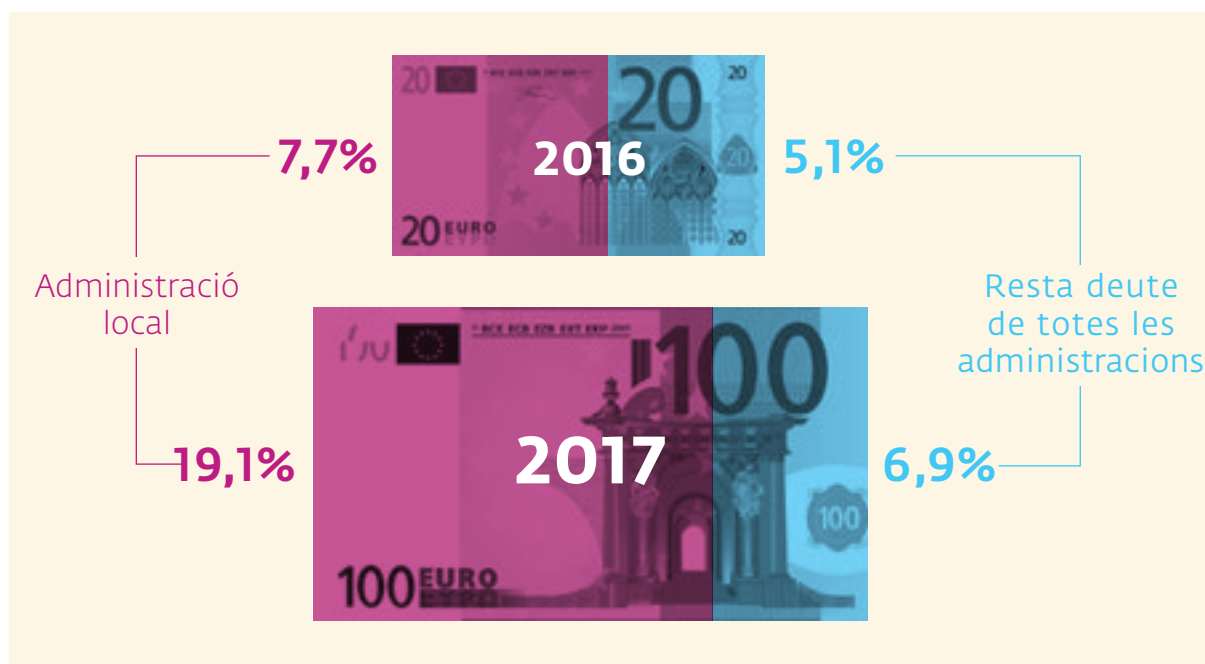
Gràfic 12. Percentatge de les quantitats percebudes segons l'àmbit al qual es destinen



Quant a l'àmbit d'intervenció al qual es dediquen els ingressos provinents del govern local, el 13,9% es destinen a educació en lleure, l'11,2% a l'atenció psicosocial i/o rehabilitació i el 8,1% a l'atenció diürna o centres de dia.

3.1.5. Evolució del deute de les entitats socials

Gràfic 13. Percentatge d'entitats que suporten deute de les Administracions



El 12,8% de les entitats del Tercer Sector social arrossega deutes de les Administracions públiques del 2016, mentre que una de cada quatre entitats té deute de les Administracions de 2017.

Una de cada cinc entitats del Tercer Sector Social té deutes pendents de l'Administració local en el 2017. Un 7,7% de les entitats encara arrossegueu deute de les Administracions locals de 2016.

3.1.6. Contractació de persones

Gràfic 14. Percentatge de relacions econòmiques entitats-ens locals en què els contractes, convenis o subvencions han servit per contractar persones.



Gairebé en la meitat d'ocasions en què hi ha relació econòmica entre els governs locals i les entitats del Tercer Sector Social, aquestes aportacions econòmiques, siguin per contracte, conveni o subvenció, serveixen per a poder contractar persones a l'entitat i generar llocs de treball.

El 28% de les vegades, les persones que han estat contractades tenien alguna discapacitat, intel·ligència límit o problemes de salut mental.

3.2. Activitat als municipis

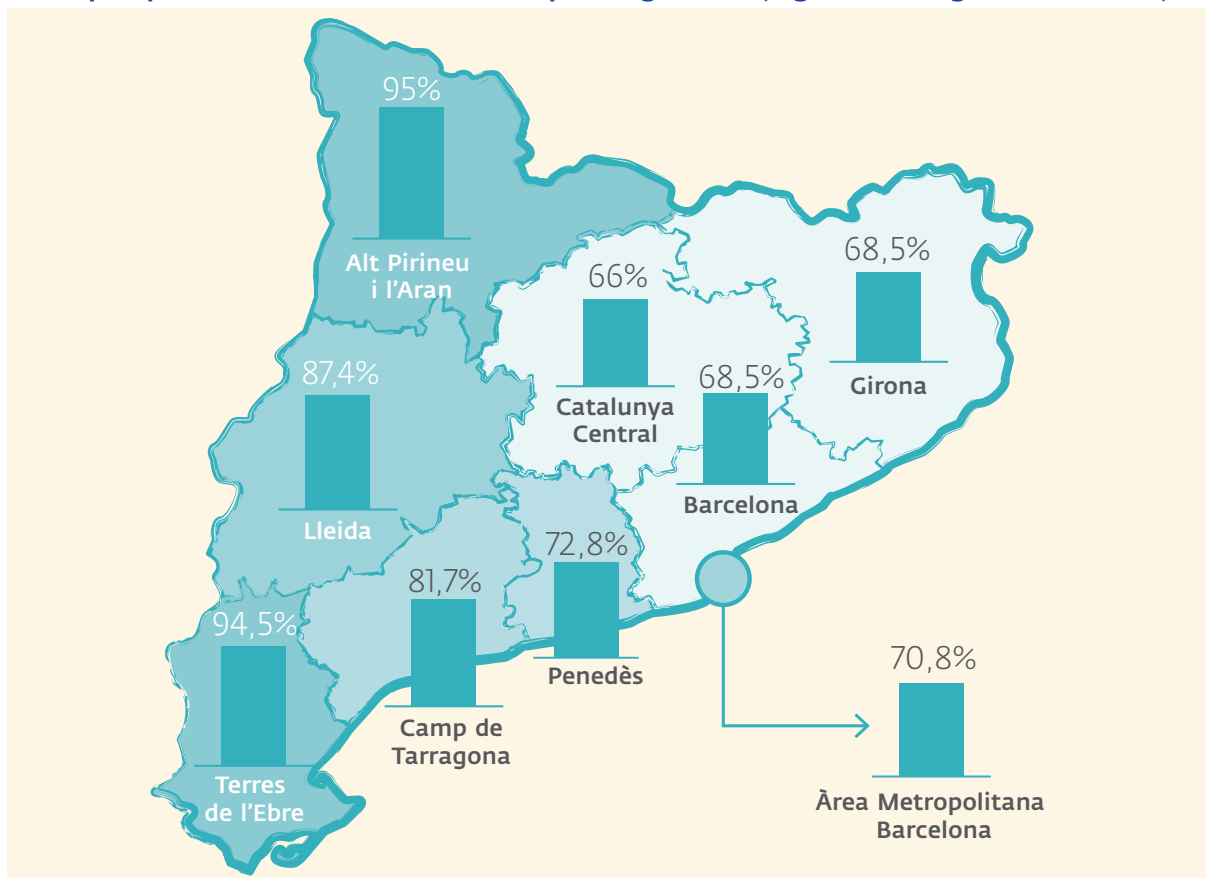
3.2.1. Participació de les entitats socials en els municipis

Gràfic 15. Percentatge de vegades en què l'activitat en l'àmbit local ha anat acompanyada de relació econòmica (sigui o no sigui monetària)



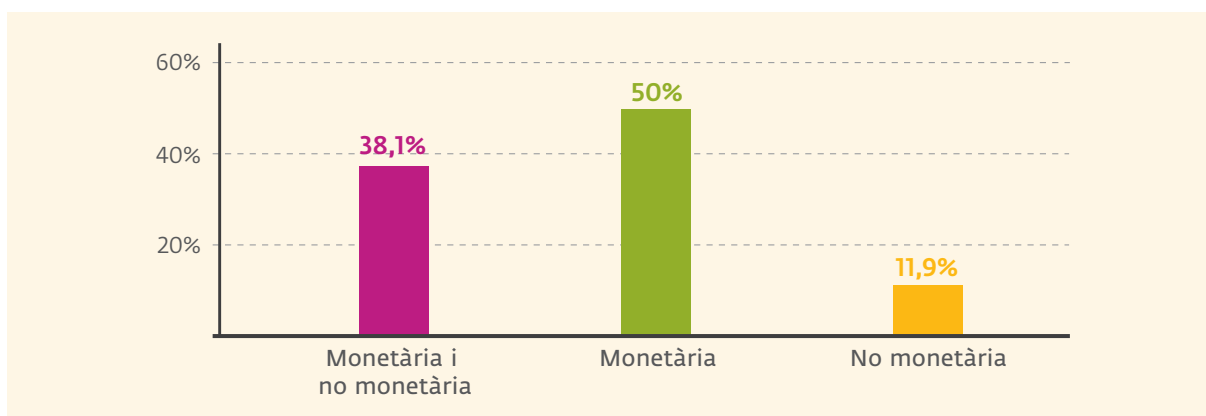
En el 72,3% de les vegades que una entitat realitza activitats en l'àmbit local, estableix una relació econòmica amb el municipi corresponent. Ens referim a relacions monetàries, però també a donacions de materials, equipaments, suport per les campanyes, etc.

Gràfic 16. Percentatge de vegades en què l'activitat en l'àmbit local ha anat acompanyada de relació econòmica per vegueries (sigui o no sigui monetària)



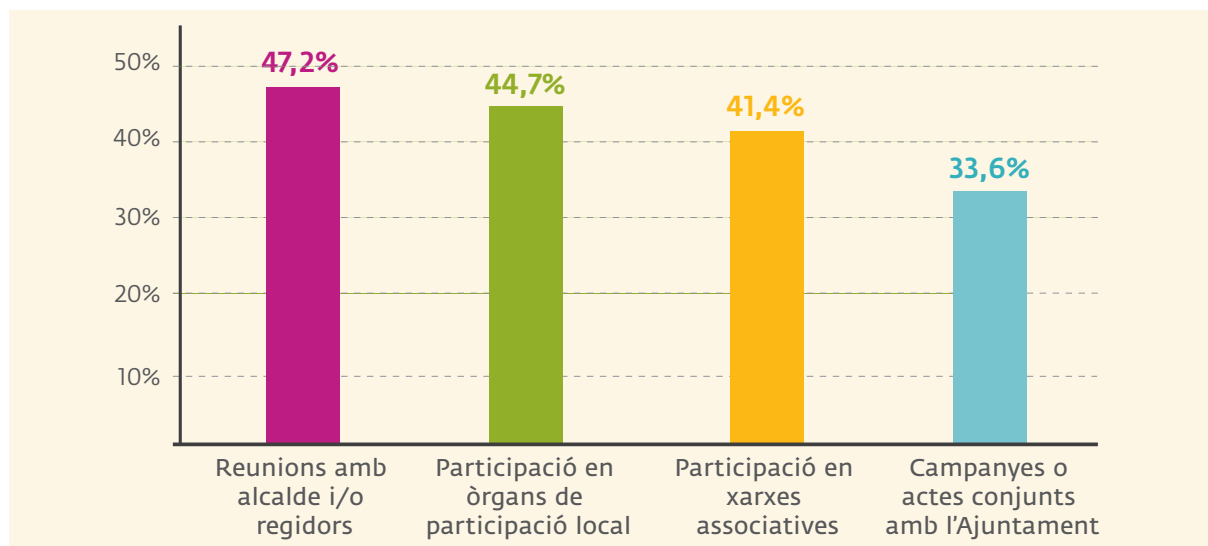
La relació entre les entitats i els àmbits locals allà on realitzen activitat és sempre elevada, també si es tenen en compte criteris territorials.

Gràfic 17. Percentatge de relacions econòmiques que s'han donat amb els governs locals, segons si tenien contingut econòmic o no



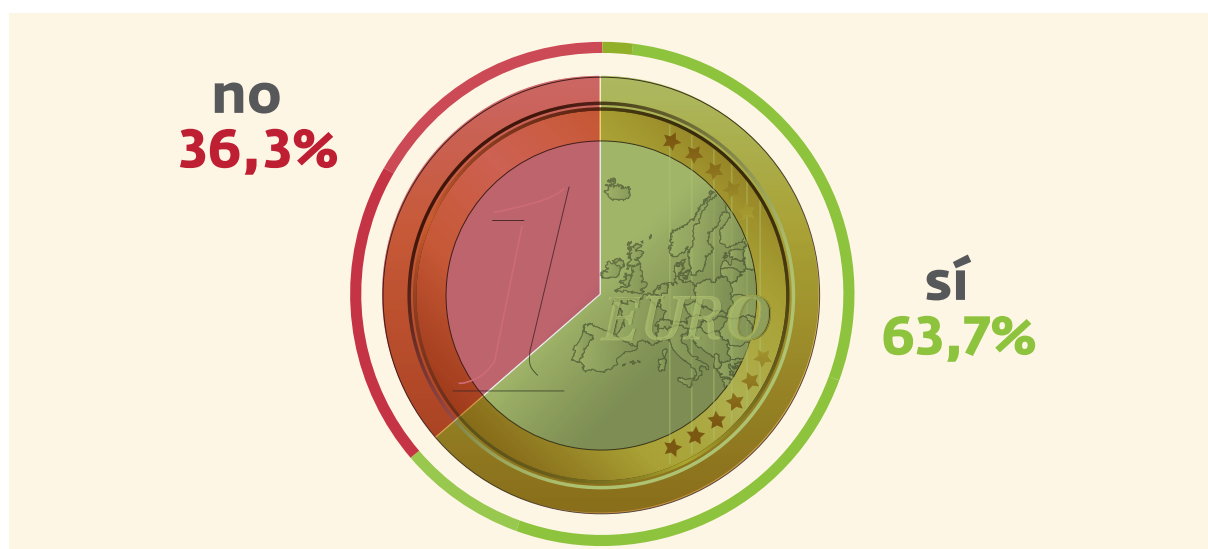
La meitat de les relacions econòmiques que les entitats del Tercer Sector Social mantenen amb l'àmbit local són exclusivament monetàries. Una de cada tres relacions tenen les dues vessants, tant monetària com no monetària, i un 12% són només de caràcter no monetari.

Gràfic 18. Percentatge de vegades en què l'activitat en un municipi ha anat acompanyada de les següents accions



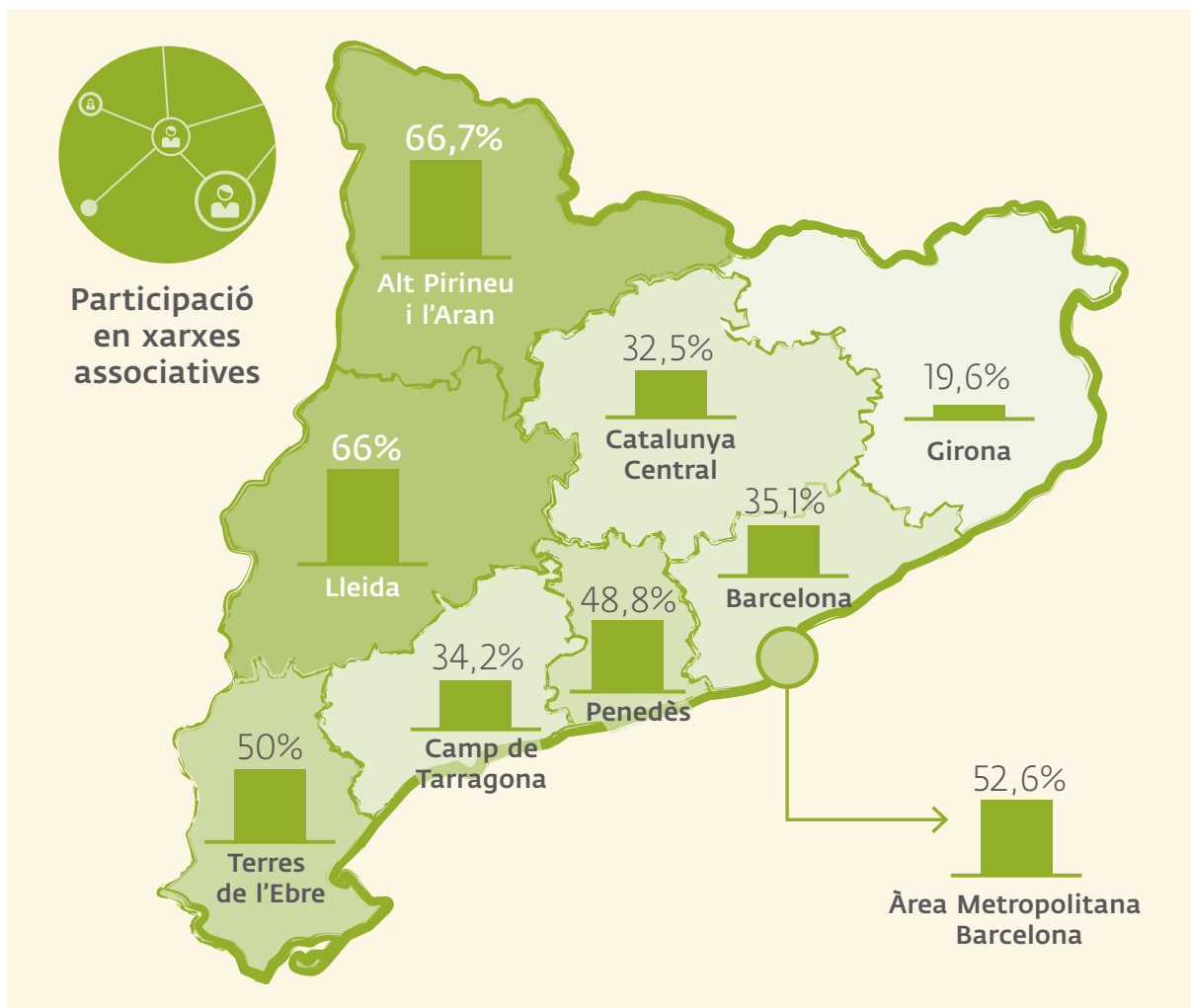
Les entitats també mantenen altres tipus de relacions amb l'àmbit local, més enllà de les relacions econòmiques. Gairebé en la meitat de les ocasions, s'han produït reunions amb l'alcalde i/o els regidors. En més d'un 40% d'ocasions es participa de forma activa en òrgans municipal o xarxes associatives locals, i una de cada tres ha realitzat campanyes o actes conjunts.

Gràfic 19. Percentatge de vegades en què la relació amb els municipis ha comportat una relació econòmica



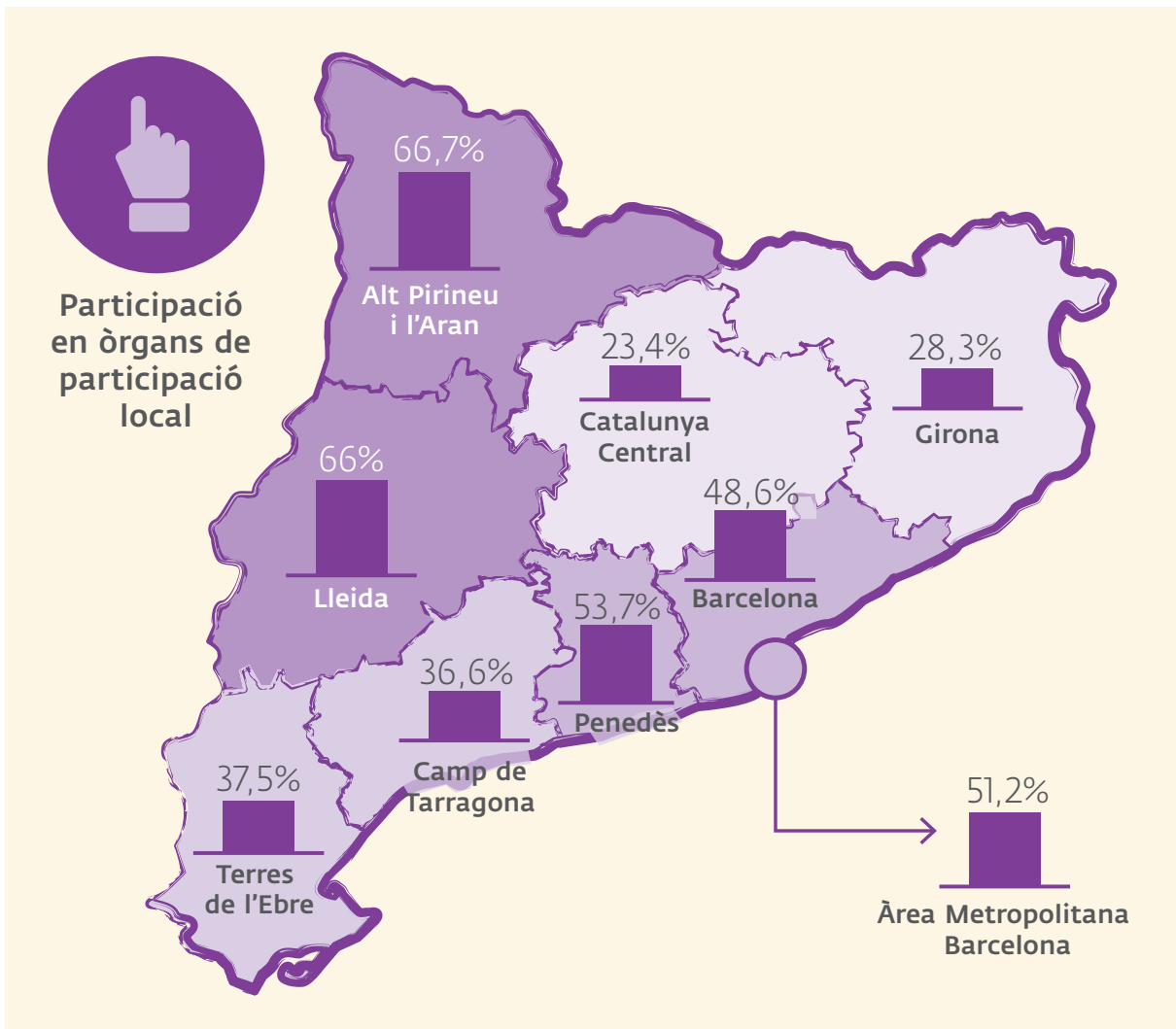
L'activitat de les entitats en els municipis té una relació econòmica monetària amb els governs locals en el 64% de les vegades (convenis, contractes, subvencions, etc.)

Gràfic 20. Percentatge de vegades en què l'activitat en un municipi ha anat acompanyada d'accions de participació en xarxes associatives, segons àmbit territorial



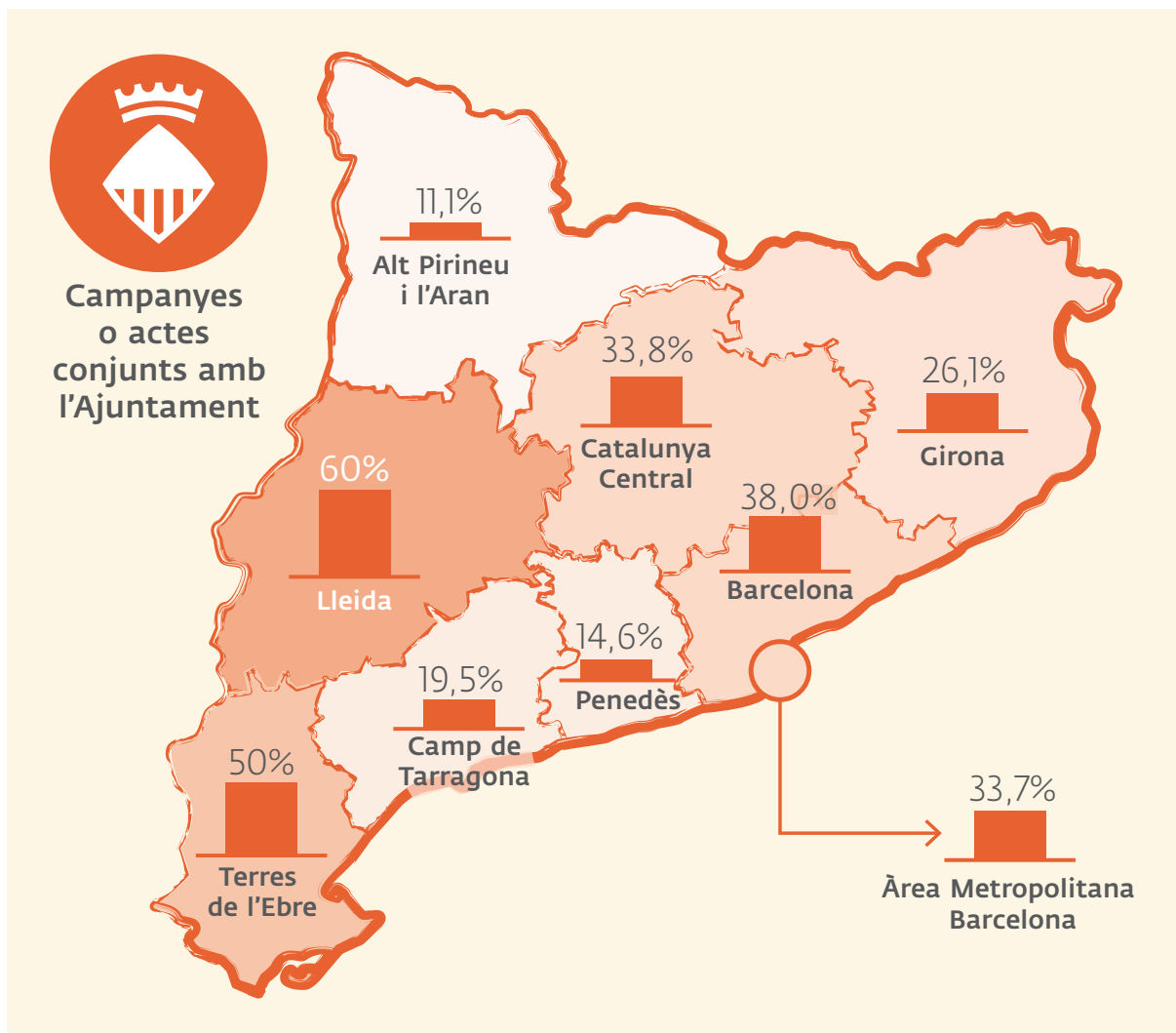
En els àmbits territorials de l'Alt Pirineu i l'Aran, Ponent, l'Àrea Metropolitana de Barcelona, les Terres de l'Ebre i el Penedès, la participació de les entitats en les xarxes associatives locals és més elevada que la mitjana de les entitats del Tercer Sector Social.

Gràfic 21. Percentatge de vegades en què l'activitat en un municipi ha anat acompanyada d'accions de participació en òrgans de participació local, segons àmbit territorial



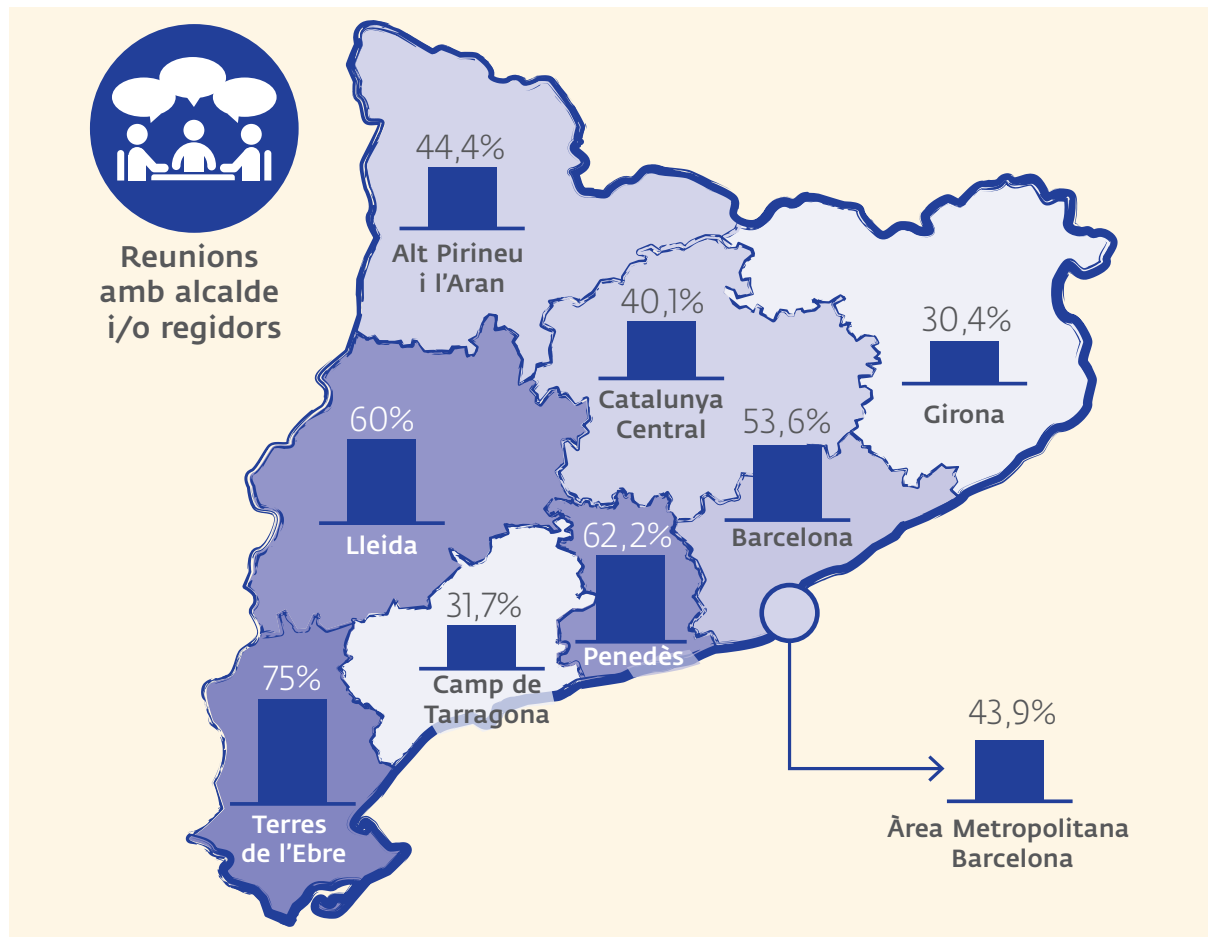
Són cinc els territoris on les entitats participen per sobre de la mitjana en els òrgans de participació local: Alt Pirineu i Aran, Ponent, Penedès, Àrea Metropolitana de Barcelona i Regió Metropolitana de Barcelona.

Gràfic 22. Percentatge de vegades en què l'activitat en un municipi ha anat acompanyada de campanyes o actes conjunts amb l'Ajuntament, segons àmbit territorial



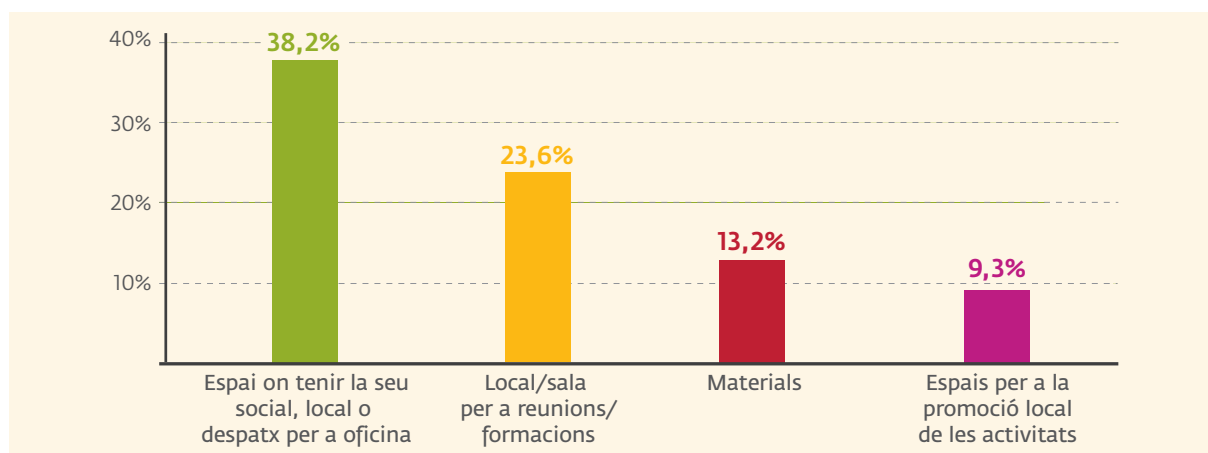
A Ponent, les Terres de l'Ebre i la Regió Metropolitana de Barcelona, la realització de campanyes o actes conjunts entre les entitats del Tercer Sector Social i els ajuntaments és més elevada que en el conjunt d'entitats.

Gràfic 23. Percentatge de vegades en què l'activitat en un municipi ha anat acompanyada de reunions amb alcalde i/o regidors, segons àmbit territorial



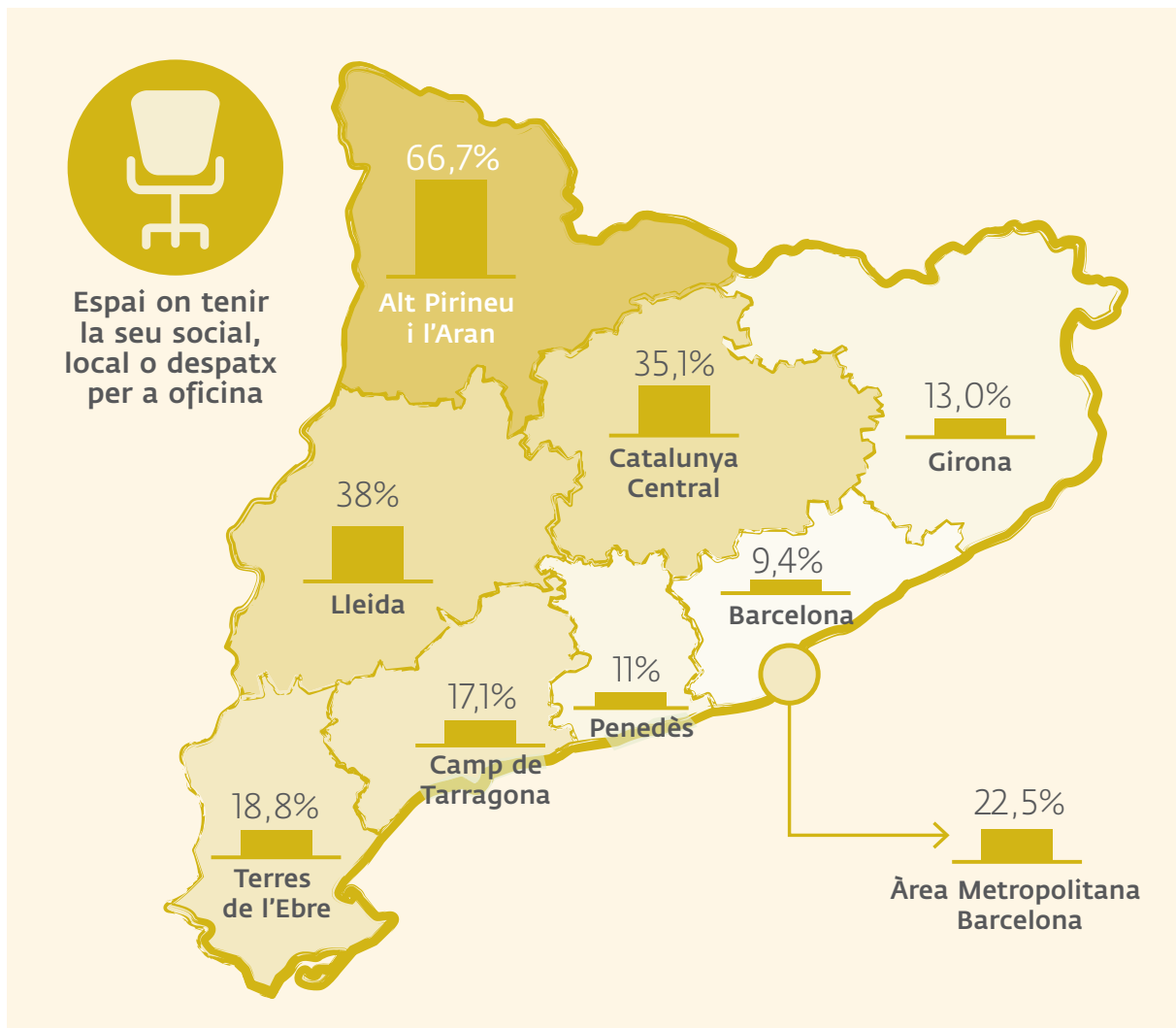
Les reunions entre alcaldes i/o regidors i les entitats del Tercer Sector Social sovintegen més a les Terres de l'Ebre, el Penedès, Ponent i la Regió Metropolitana de Barcelona que en la resta de territoris.

Gràfic 24. Percentatges de vegades en què la relació amb un ens local ha comportat cadascuna de les aportacions no monetàries



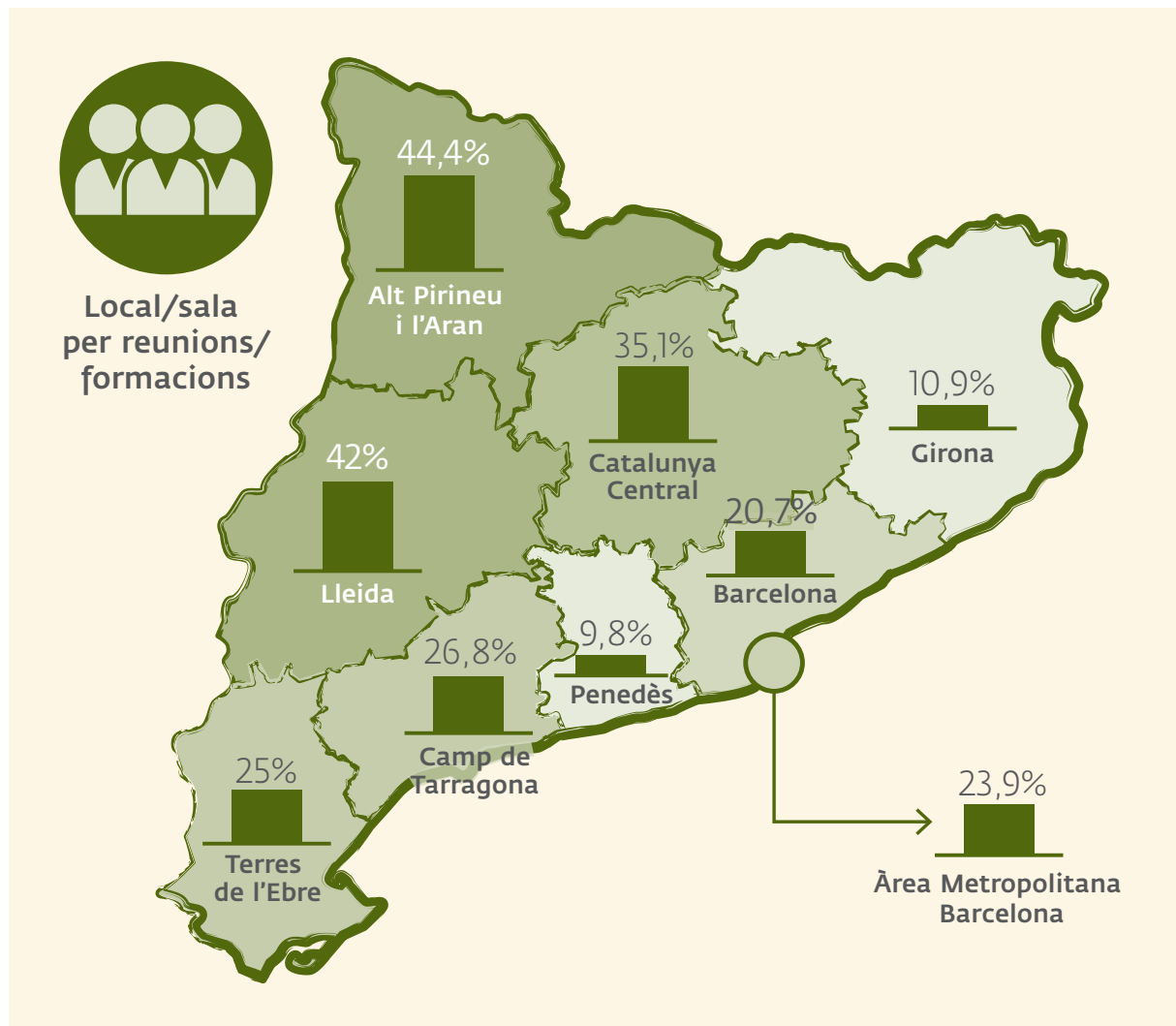
La cessió de locals o sales/despats a les entitats és la forma més comuna de relació no monetària entre les entitats i els governs locals. Gairebé una de cada cinc entitats disposen de sales per reunions/formacions o despatx en els àmbits locals en els quals tenen activitat.

Gràfic 25. Percentatges de vegades en què la relació amb un ens local ha comportat aportacions no monetàries de cessió d'espais per la seu social, segons àmbit territorial



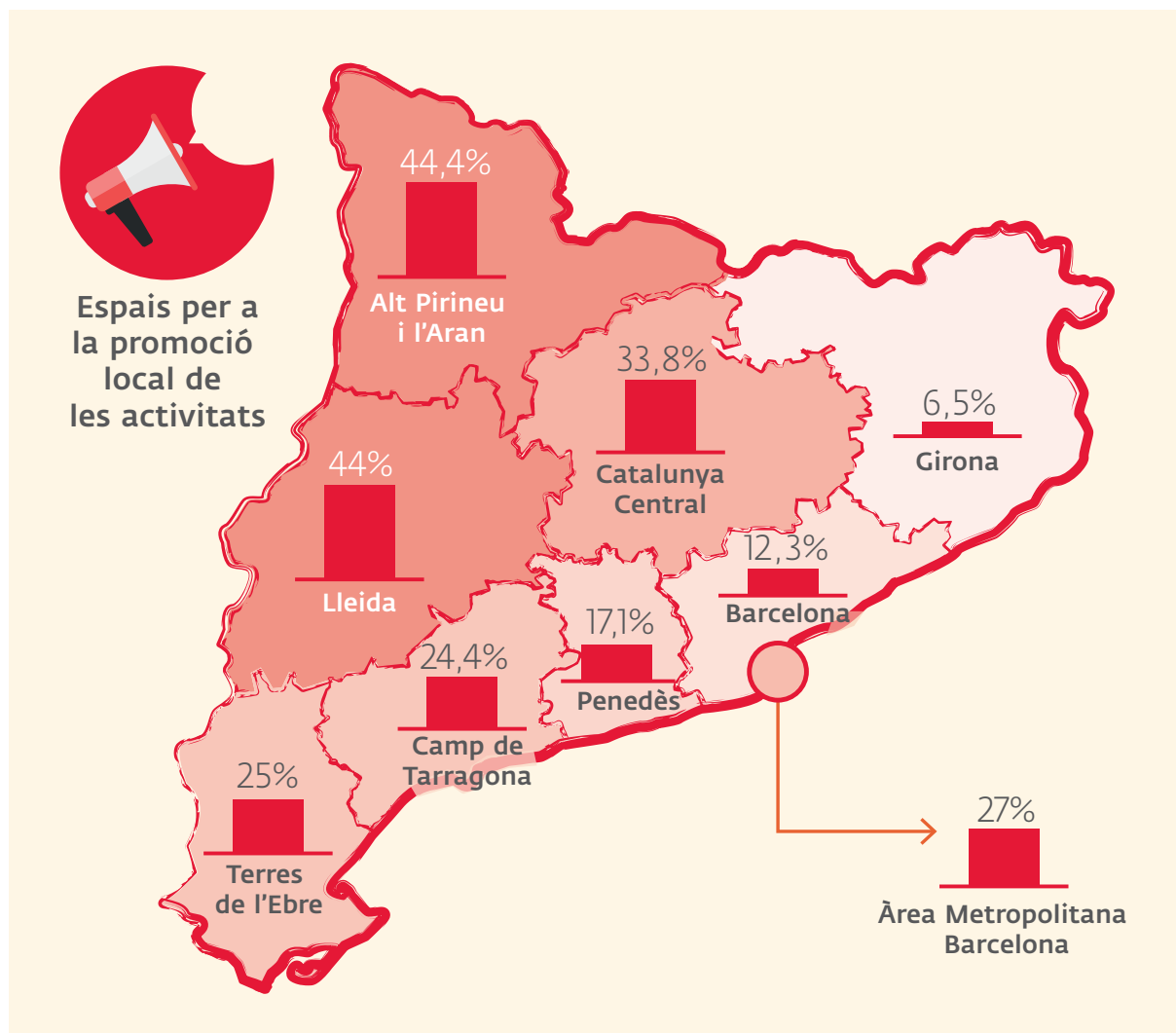
A l'Alt Pirineu i Aran és l'àmbit territorial on un major nombre d'entitats tenen cedit espai per a la seu social o l'oficina (66,7%). El segueixen, molt de lluny, Ponent (38%) i les Comarques Centrals (35%).

Gràfic 26. Percentatges de vegades en què la relació amb un ens local ha comportat aportacions no monetàries de cessió d'espais per formacions, segons àmbit territorial



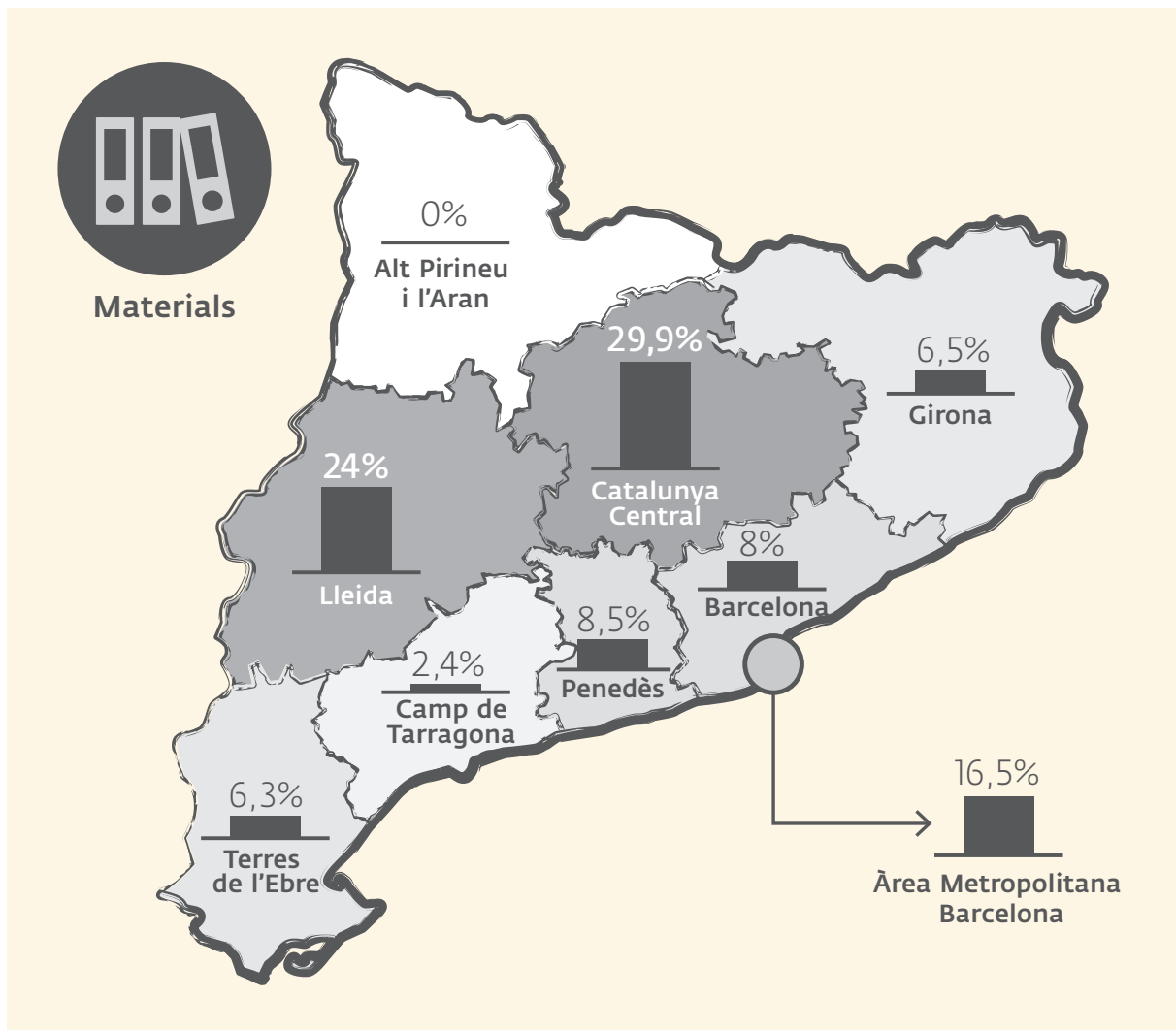
L'Alt Pirineu i Aran, Ponent i les Comarques Centrals són també els àmbits territorials on més cops es cedeixen locals i sales a les entitats amb una mitjana d'un 40,5%.

Gràfic 27. Percentatges de vegades en què la relació amb un ens local ha comportat cessió d'espais per a la promoció i difusió d'activitats pròpies, segons àmbit territorial



Són també aquests tres mateixos àmbits territorials, Alt Pirineu i Aran, Ponent i les Comarques Centrals, en què més cops se cedeixen espais per la promoció local de les activitats amb una mitjana de 41,4% en els tres territoris.

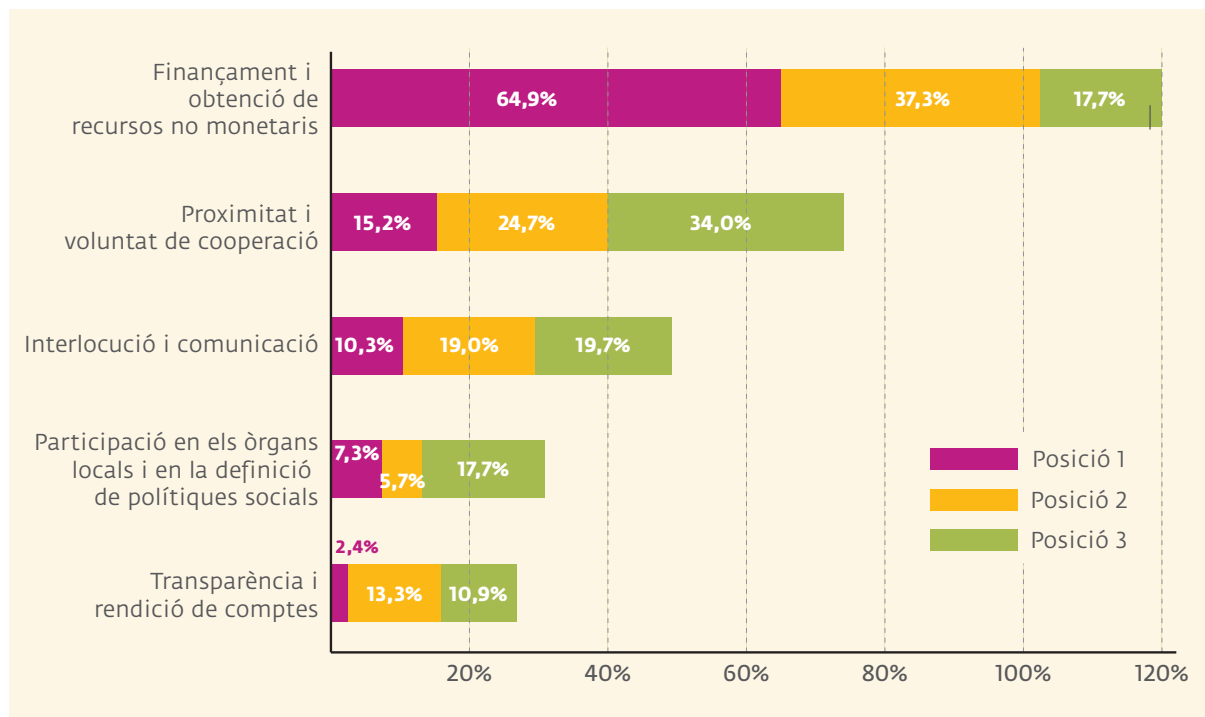
Gràfic 28. Percentatges de vegades en què la relació amb un ens local ha comportat donació de materials, segons àmbit territorial



L'aportació de materials, territorialment parlant, és un fet que es dóna sobretot a les Comarques Centrals i a Ponent amb una mitjana de 26,9% entre els dos territoris.

3.2.2. Principals preocupacions de les entitats socials respecte al món local

Gràfic 29. Distribució de les preocupacions de les entitats del Tercer Sector Social a Catalunya segons les tres primeres preocupacions*



*La gràfica mostra els percentatges acumulats en tres preguntes independents, de les quals s'han agrupat opcions de resposta. És per aquest motiu que, en percentatges acumulats, és possible que l'agregat dels percentatges sumin més del 100%.

La major preocupació de les entitats del Tercer Sector Social a Catalunya en relació al món local és el finançament i l'obtenció de recursos no monetaris. Aquesta opció¹ s'ha identificat com la primera preocupació en gairebé dos de cada tres vegades entitats i, en el conjunt de les tres primeres preocupacions, apareix en més d'un 100% de vegades.

Molt per darrere, les entitats estan preocupades per la proximitat i voluntat de cooperació², amb un 74% agregat i un 15% en primera opció; i la interlocució i comunicació, amb un 49% agregant les tres primeres posicions i un 10% en primera posició.

Els dos aspectes que menys preocupen a les entitats són la participació en els òrgans locals i en la definició de polítiques socials, amb un 31% en l'agregat, i la transparència i rendició de comptes, amb un 26% agregat.

1 A l'enquesta, es preguntaven per separat el finançament i els espais físics per a les entitats

2 A l'enquesta, es preguntaven per separat proximitat i voluntat de cooperació

4. Conclusions

- ▶ **La mitjana d'ingressos per entitat puja en 30.077 euros,** un increment inferior a altres anys”.
- ▶ Després de 5 anys (2013-2018), podem dir que **comencen a consolidar-se les entitats que tanquen l'exercici amb superàvit,** tot i que encara ens trobem amb un 24% d'entitats que ho fan amb dèficit.
- ▶ Dels ingressos que tenen les entitats socials, el 16% procedeix del món local, xifra que augmenta a l'àmbit metropolità fins a gairebé un 22%. Podem dir, doncs, que els **ens locals són un destacat finançador de les entitats socials,** siguin grans, mitjanes o petites.
- ▶ **Els ajuntaments són els ens locals que contribueixen principalment en el finançament** de les entitats socials (en comparació amb els Consells Comarcals i les Diputacions), i ho fan sobretot en forma de contractes (aporten 96 de cada 100 euros rebuts per l'entitat des d'un ens local).
- ▶ **Els consistoris de municipis més de 75.000 habitants són els que fan més aportacions econòmiques** a les entitats, destacant sobretot els ajuntaments de l'Àrea Metropolitana de Barcelona. Pel que fa a la resta de localitats, gairebé no hi ha diferències entre les aportacions que reben els municipis amb menys de 75.000 habitants (18%) i els de menys de 20.000 (17%).
- ▶ **El Camp de Tarragona és la segona vegueria amb major relació econòmica** amb les entitats socials, tot i que la xifra està molt per sota respecte l'àrea metropolitana. Cal remarcar que, malgrat tenir una important relació econòmica mitjançant contractes, subvencions i convenis, aquest territori no és dels que més destaca en participació d'entitats

en òrgans o relacions no econòmiques (reunions, òrgans de participació, campanyes conjuntes, etc.).

- ▶ **El col·lectiu de persones amb discapacitat és el que rep més finançament a través dels ens locals,** dada que coincideix amb el pressupost general que destinen les entitats socials als diferents col·lectius amb els quals treballen . Ara bé, així com a escala global el percentatge d'inversió a aquest col·lectiu és del 35,4%, en l'àmbit local se situa en un 28,8%.
- ▶ Per àmbits d'intervenció, si bé globalment l'any passat indicàvem que l'àmbit més finançat era l'atenció residencial, i l'educació en el lleure se situava a la cua amb només un 2,9%, enguany les dades mostren que l'educació en el lleure representa un 13,9% del finançament procedent del món local. Això ens fa concloure que **l'educació en el lleure és finançada principalment pel món local.** Quelcom semblant veiem amb l'atenció psicosocial, la qual a nivell de finançament local se situa en segon lloc, mentre que a nivell global se situava en 6a posició amb només un 6%. Tot això ens mostra que **els ens locals prioritzen el finançament d'activitats que tenen a veure amb la qualitat de vida de les persones** (especialment les més vulnerables) i les que inverteixen en el futur de la societat (infància i lleure).
- ▶ Del total del **deute** que les entitats suporten de les Administracions Públiques de l'any 2017, un **20% prové de les Administracions locals.**
- ▶ Gairebé en el **50% d'ocasions** que es dona una relació econòmica entre ens local i entitat, es **genera ocupació** en el sí de l'entitat. En el **28%** d'aquests casos ha estat per a persones amb discapacitat o problemes de salut mental amb **especial dificultat d'inserció laboral.**

- ▶ **Entre el 20% i el 60% de les entitats mantenen algun tipus de relació amb el municipi.** La participació en xarxes associatives i en els òrgans de govern local superen, a tot el territori català, el 30% d'ocasions. Són una mica menys habituals les campanyes conjuntes entre ajuntaments i entitats, que en quatre vegueries es donen en menys del 30% de vegades. El que més destaca, però, són les reunions amb alcaldes i regidors que, pràcticament en tot el territori català, es dona en més del 40% de vegades.
- ▶ **El percentatge d'entitats que reben aportacions en espècies per part dels ajuntaments és més baix que en l'àmbit econòmic,** movent-se de mitjana entre el 10% i el 40%, sobre el total de les organitzacions. D'entre totes les aportacions, la que és més habitual generalment és la de cessió de sales per a formacions, seguit de la cessió d'espais per a la promoció local de les activitats. En l'àmbit territorial, les Comarques Centrals, Ponent i Alt Pirineu i Aran són les que més destaquen en mantenir aquest tipus de relacions.
- ▶ **El finançament i l'obtenció de recursos no monetaris és la principal preocupació** de les entitats en relació amb les Administracions Públiques, seguit de la proximitat i voluntat de cooperació, i la interlocució i comunicació amb els ens locals.



Taula d'entitats del Tercer Sector Social de Catalunya

Rocafort 242 bis 2n
08029 Barcelona
T. 93 310 57 07

www.tercersector.cat



Descarrega't l'informe de resultats del Baròmetre del Tercer Sector Social 2018.
<http://www.tercersector.cat/barometre>

La Taula d'entitats del Tercer Sector Social de Catalunya és una institució nascuda l'any 2003 amb l'objectiu d'agrupar i representar el conjunt de les entitats no lucratives d'iniciativa social que actuen en la defensa dels drets socials i l'atenció a les persones. Està formada per 35 federacions i organitzacions que aglutinen a 3.000 entitats socials catalanes.



En conveni amb:

