



**comissió obrera
nacional de Catalunya**

INFORME DE CCOO DE CATALUNYA

SOBRE EL RISC DE POBRESA I

EXCLUSIÓ SOCIAL DE LES PERSONES

ATURADES I DE LES PERSONES AMB

DISCAPACITAT

maig de 2012

CCOO ALERTA SOBRE EL RISC DE POBRESA I EXCLUSIÓ SOCIAL DE LES PERSONES ATURADES SENSE PROTECCIÓ PER ATUR I DE LES PERSONES AMB DISCAPACITAT QUE PERDIN LA SEVA FEINA A CENTRES ESPECIALS DE TREBALL I CENTRES OCUPACIONALS

La prevenció i la protecció contra la pobresa són drets socials de responsabilitat pública que no poden deixar-se en mans de la solidaritat ciutadana

Les 218.311 persones aturades sense protecció per atur, el març de 2012, poden *quedar fora de joc* i caure en la pobresa i l'exclusió social si no s'articulen polítiques de protecció social i econòmica

Les més de 7.000 persones amb discapacitat ocupades als centres especials de treball i centres ocupacionals poden perdre la feina si no es garanteix pressupostàriament la continuïtat dels centres

Què considerem risc a la pobresa

Les dades sobre pobresa de l'IDESCAT fan referència al risc a la pobresa relativa, és a dir, en relació a la societat objecte d'estudi, en aquest cas, Catalunya. Una persona és pobra quan es troba en situació de desavantatge respecte la resta de persones del seu entorn. Té a veure amb el concepte de desigualtat. Es considera en risc de pobresa qui té una renda per sota del que es pot considerar un nivell de vida mitjana de la societat a on viu. Per a calcular aquest nivell de vida mitjà s'ha de fixar un llindar de risc a la pobresa que es calcula amb la renda disponible de la llar.

El llindar de risc a la pobresa es fixa com el 60% de la mediana dels ingressos disponibles anuals equivalents i la taxa de risc a la pobresa és el percentatge de persones que queden per sota d'aquest llindar.

Taula A

LLINDARS DE RISC A LA POBRESA PER COMPOSICIÓ DE LA LLAR. CATALUNYA. 2010

Composició de llar	Llindar anual €
Un adult	8.718,6
Un adult i un infant	11.334,2
Un adult i dos infants	13.949,8
Un adult i tres infants	16.565,3
Dos adults	13.077,9
Dos adults i un infant	15.693,5
Dos adults i dos infants	18.309,1
Dos adults i tres infants	20.924,6
Tres adults	17.437,2
Tres adults i un infant	20.052,8
Tres adults i dos infants	22.668,4
Tres adults i tres infants	25.283,9

Font: Idescat

Tot i que les darreres dades publicades per l'INE i l'IDESCAT corresponen a l'any 2010, ens permeten conèixer quins són els ingressos econòmics, per sota dels quals, s'està en risc a la pobresa en funció de la composició de la llar.

TAULA B

TAXA DE RISC A LA POBRESA

	Menys 16 anys	De 16 a 64 anys	65 i més anys	Total
Abans de totes les transferències socials	32,5%	32,8%	86,1%	41,6%
Després de pensions, abans d'altres transferències	31,4%	26,3%	25,0%	26,9%
Després de totes les transferències socials	23,7%	18,6%	21,4%	19,9%

Font: Idescat

Aquesta taxa ens indica, per una banda, la part de la població en risc de pobresa, i per altra, la importància de la protecció social i econòmica per a evitar aquest risc. Podem comprovar que sense protecció pública el 41,6% de la població està en risc de pobresa –més de 4 de cada 10 persones–.

També ens indica que les pensions tenen un important efecte per a reduir el risc de pobresa, ja que sense pensions casi 9 de cada majors de 65 anys seria pobre. Entre la població activa –de 16 a 64 anys– sense transferències socials, casi el 33% de la població tenen ingressos inferiors al llindar de la pobresa. Això vol dir que, en molts casos, el treball no protegeix suficientment contra la pobresa en no garantir suficiència de rendes, i sobretot, que sense protecció per atur, en cas de desocupació, el 14% més de la població corre el risc de ser pobre.

La importància de la garantia pública d'ingressos és cabdal per a evitar patir situació de pobresa.

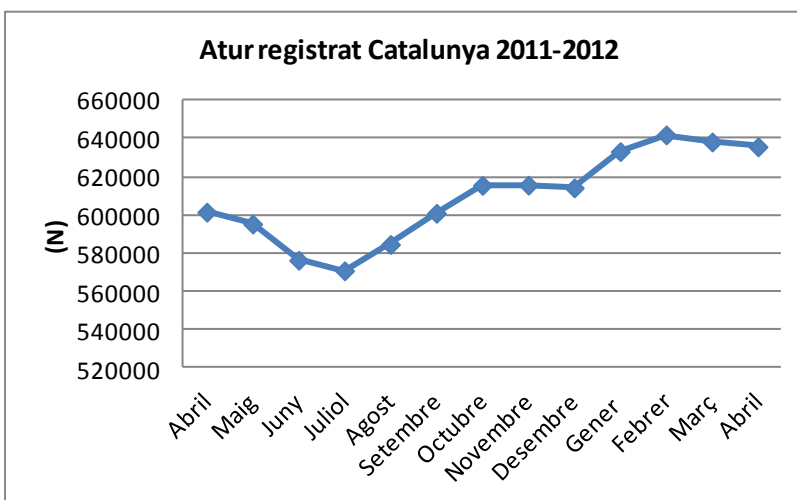
Al llarg d'aquest informe, quan fem referència al risc de pobresa i exclusió, prenem com a referència no assolir el llindar de pobresa.

La desprotecció econòmica de caràcter públic té incidència sobre el risc de pobresa.

Ni feina ni ingressos

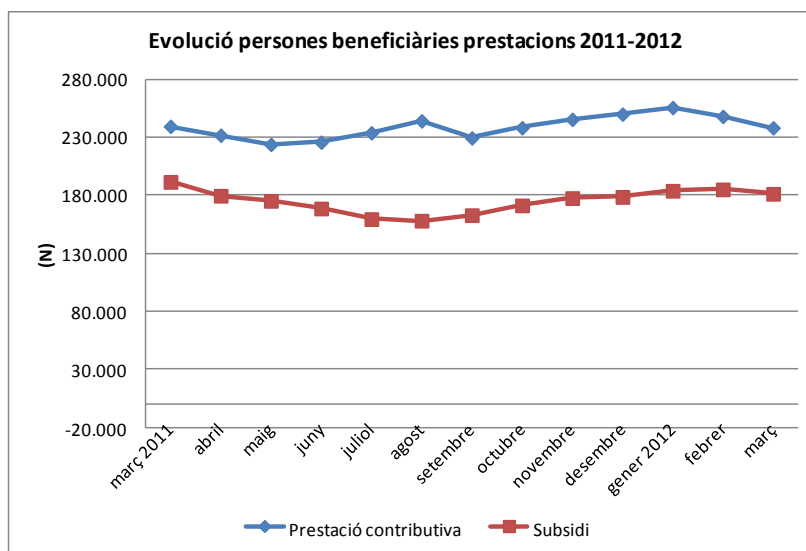
Mes darrera mes, el nombre de persones aturades va creixent a Catalunya, mentre que el nombre de persones beneficiàries de prestacions o subsidis¹ va caient.

Gràfic 1



Font: elaboració pròpia amb dades atur registrat INE

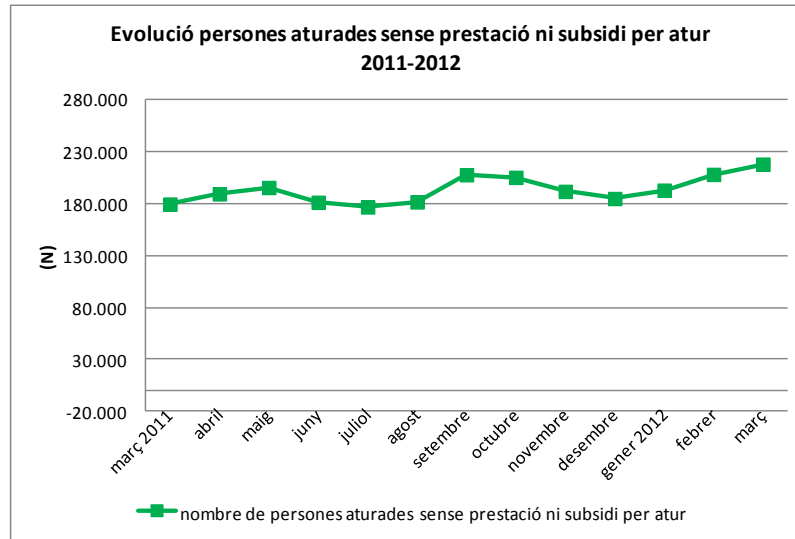
Gràfic 2



Font: elaboració pròpia amb dades atur registrat INE

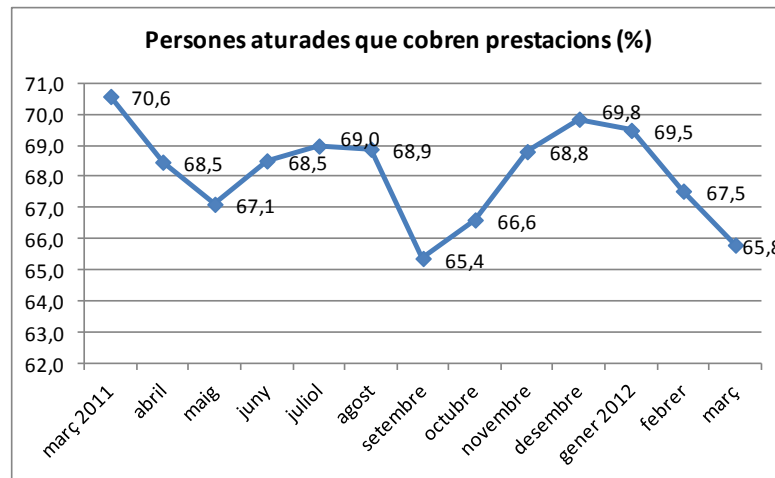
¹ Ha de tenir-se en compte que les dades sobre protecció per atur es publiquen amb un mes d'endarreriment, per tant les darreres dades disponibles sobre prestacions corresponen al mes de març de 2012, mentre que les d'atur són d'abril.

Gràfic 3



Font: elaboració pròpia amb dades atur registrat INE

Gràfic 4

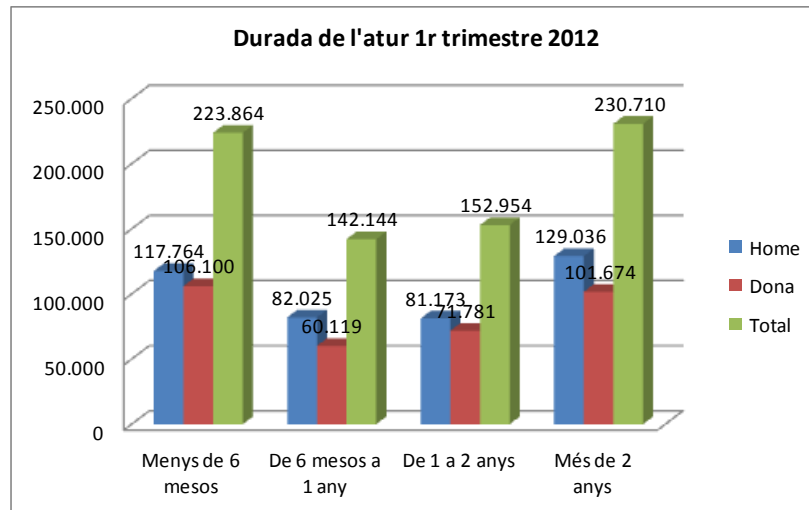


Font: elaboració pròpia amb dades atur registrat INE

Els Gràfics 3 i 4 ens permeten observar l'evolució de les persones aturades que no perceben prestació ni subsidi per atur. Entre març i setembre de 2011, la tendència va ser l'augment continuat de la desprotecció, entre octubre de 2011 i gener de 2012, el nombre de persones aturades sense protecció va tenir una lleugera caiguda, per tornar a enfilar-se des del febrer, en més de 10.000 persones el mes de març de 2012.

La principal causa de la davallada del nombre de prestacions i subsidis per atur és la prolongació de la situació d'atur. La distribució de les persones aturades segons la durada de la desocupació és la següent:

Gràfic 5

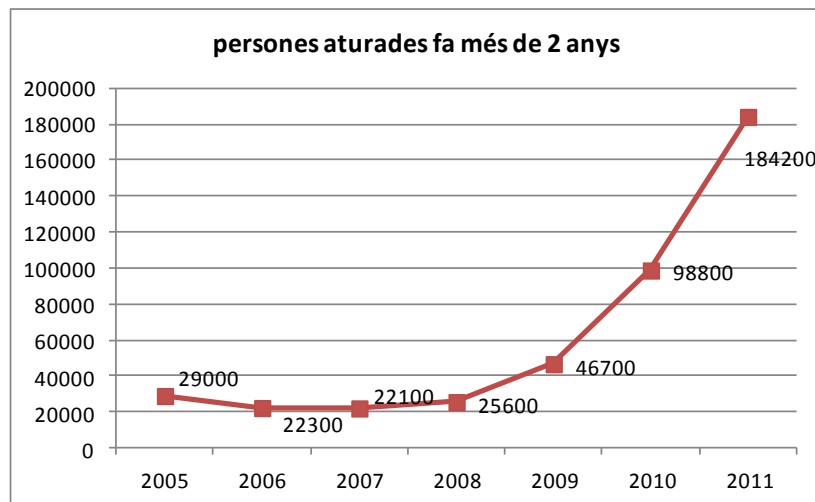


Font: elaboració pròpia a partir de les dades de la EPA

Legalment, la durada màxima de la prestació contributiva per atur és de dos anys, sempre que s'acreditin sis anys de cotització ininterromputs immediatament abans de perdre la feina. En tot cas, la prestació equival a una tercera part del temps cotitzat durant els sis anys anteriors al naixement del dret, sempre que les cotitzacions no hagin servit per a generar dret a una altra prestació per atur.

El següent gràfic ens indica l'increment que ha vingut patint el nombre de persones que porten més de dos anys a l'atur, i per tant, han esgotat qualsevol prestació contributiva per atur a la qual poguessin optar.

Gràfic 6



Font: elaboració pròpia a partir de les dades de la EPA

Un cop esgotada la prestació per atur màxima, es pot accedir a un subsidi per atur en els següents casos:

- tenir responsabilitats familiars
- tenir més de 45 anys, tot i no tenir responsabilitats familiars si s'ha esgotat una prestació, d'almenys, 24 mesos
- tenir més de 52 anys

En cap cas, no es pot disposar d'ingressos superiors a 481,05€ al mes i la seva durada és limitada en el temps, excepte en cas de majors de 52 anys que es prorroga fins a l'edat de jubilació de la persona beneficiària.

Així doncs, no tothom qui esgota la prestació per atur accedeix al subsidi, ja que els joves i qui no té càrregues familiars, es veuen discriminats en l'accés. Augmentant, per tant, el risc de pobresa d'aquestes persones sense feina ni protecció econòmica.

Un cop esgotats la prestació contributiva i el subsidi per atur, la única garantia d'ingressos prevista públicament és el programa PREPARA, un ajut de 400€ mensuals condicionat a la participació en accions de polítiques actives d'ocupació proposades pels serveis públics. Aquest ajut té una durada màxima de 6 mesos i només es pot cobrar una vegada. Si el Govern central no decideix la seva prorroga, a partir del mes d'agost d'enguany, desapareixerà aquest darrer ajut econòmic per a persones aturades.

El total de persones beneficiàries del programa PREPARA a Catalunya entre febrer de 2011 i febrer de 2012 ha estat el següent:

Taula C

PERSONES BENEFICIÀRIES PREPARA. FEBRER 2011 – FEBRER 2012

Total	Homes	Dones
46.003	27.454	18.549

Font: elaboració pròpia a partir de dades del SOC

Tenint en compte el nombre total de persones aturades i les que han esgotat prestació o subsidi per atur (Gràfics 1 i 3) el fet de que un total de 46.000 persones s'hagin beneficiat del programa PREPARA durant entre febrer de 2011 i febrer de 2012 evidencia la feblesa de la protecció econòmica de les persones sense feina.

La combinació de més atur i prolongació de la seva durada genera esgotament de la protecció per atur i risc de pobresa per manca d'ingressos.

Un cop esgotades les prestacions i subsidis d'atur i el programa –de 6 mesos de durada improrrogable– PREPARA, no hi ha previstos més instruments de protecció.

218.311 persones aturades a Catalunya el mes de març de 2012 no tenen cap tipus de protecció i el seu risc de pobresa creix, donat que les transferències públiques protegeixen contra la pobresa.

Més limitació al dret a la RMI

A Catalunya, l'any 1990 va néixer la Renda Mínima d'Inserció. La finalitat de la mateixa, com la seva normativa reguladora afirma és *prestar el suport adequat a totes les persones que els calgui per atendre les necessitats bàsiques per viure en la societat, amb els recursos convenients per mantenir-se i per afavorir-ne la inserció o la reinserció social i laboral*. La RMI va néixer per a donar resposta a la situació de pobresa i exclusió social a la qual s'afrontaven, entre d'altres, les persones a l'atur que no disposaven d'ingressos. Cal recordar que la modificació de la normativa sobre prestacions d'atur va limitar de forma important la cobertura de les prestacions públiques l'any 1990.

Tot i que la situació que està provocant l'actual crisi té com element comú, a la d'ara fa 30 anys, la destrucció massiva d'ocupació, avui, els efectes són més devastadors ja que afecten en termes absoluts a més persones –donat l'increment de la població total però també de la població activa i de l'augment d'ocupacions generades des dels anys 90–, està essent una crisi de llarga durada i està posant en major risc de pobresa a qui l'està patint de forma directa en perdre la feina i esgotar la protecció prevista per la Seguretat Social.

El mes d'agost de 2011, el Govern de la Generalitat, al·legant l'abús generalitzat i el cobrament indegut de prestacions de la RMI –cap dels dos arguments van poder ser provats tot i el dispositiu engegat per a descobrir els suposats infractors– que amagava la voluntat de reduir dràsticament el nombre de persones beneficiàries va restringir les causes que donen accés a la prestació de la RMI.

Així, és necessari demostrar que no es disposa dels mitjans necessaris per a atendre les necessitats bàsiques de la vida i per a això, en els 12 mesos anteriors, la unitat familiar no ha pogut percebre ingressos superiors a la quantia de la RMI.

A més, no tenir feina ni ingressos econòmics deixa de ser causa justificada per accedir a la RMI. Cal demostrar, alhora, dificultats d'inserció social i laboral determinats pels serveis socials.

Amb aquest nou requisit les persones aturades sense protecció econòmica per atur que no disposin d'ingressos quedaran fora de la cobertura de la RMI fins que no puguin acreditar altres dificultats. Moment en el qual, segurament, ja estaran *fora de joc* i tindran la consideració oficial de situació de pobresa.

Taula D

Evolutiu RMI

	Fills/menors a càrrec	Persones beneficiàries	Expedients
març 2012	26.723	64.342	24.437
febrer 2012	25.850	62.299	23.735
gener 2012	26.681	64.743	24.679
oct-desembre 2011	28.082	68.290	26.182
juliol-setembre 2011	34.428	84.621	31.860
abril-juny 2011	37.225	91.056	34.216
gener-març 2011	35.274	86.856	32.828

Font: elaboració pròpia a partir de dades del Departament de Benestar i Família

L'evolució del nombre d'expedients reflexa com el canvi de normativa va tenir un efecte demolidor sobre el nombre d'expedients², però en major mesura, sobre el nombre total de persones beneficiàries de la RMI.

En concret, entre març de 2011 i març de 2012 s'han extingit 8.391 (una quarta part) dels expedients, amb afectació sobre 22.500 persones beneficiàries.

A partir de l'entrada en vigor de l'enduriment d'accés del mes d'agost de 2011 van caure, entre el tercer i el quart trimestre de 2011, un total de 5.700 expedients i 16.300 persones beneficiàries. Aquesta tendència s'ha mantingut durant els tres primers mesos de 2012.

L'anàlisi de les causes dels expedients de la RMI permet comprovar que, més del 41% dels expedients, tenen com a motiu el *laboral*, això significa dificultats d'inserció laboral i en tots els casos per a haver causat dret a la RMI, estar a l'atur sense ingressos superiors a la quantia de la RMI.

² Només pot haver un titular (expedient) de la RMI per cada unitat de convivència, però cada expedient pot tenir diverses persones beneficiàries i fills menors a càrrec

Taula E

MOTIUS RMI. MARÇ 2012

	Fills/menors a càrrec	Persones beneficiàries	Expedients
Alcoholisme	142	992	696
Delinqüència	469	987	289
Desestructuració	694	1.610	549
Drogodependència	306	1.410	865
Economia submergida	185	416	127
Gent gran	18	258	169
Immigració	1.518	3.309	1.023
Indigència	37	323	259
Laboral	11.588	27.613	9.326
Ludopatia	8	66	52
Manca d'autonomia	851	1.958	668
Monoparentalitat	5.972	11.064	3.944
Multiproblemàtica	959	2.298	886
No catalogables	40	122	55
No catalogables	5	15	5
Persones soles	85	1.065	927
Prostitució	28	156	109
Salut	1.007	3.645	1.777
Sense característiques	27	72	23
Transtorns mentals	304	1.393	836

Font: elaboració pròpia a partir de dades del Departament de Benestar i Família

Sense l'expulsió injustificada de persones titulars de la RMI, per *només* presentar situació de desocupació sense ingressos i no considerar-se en dificultats d'inserció laboral i social segons els Serveis Socials, aquest percentatge podria haver pujat fins el 75% del total d'expedients.

La RMI ha de continuar garantint els recursos necessaris per al manteniment de les persones beneficiàries i les seves famílies i per a la inserció social i laboral.



comissió obrera
nacional de Catalunya

L'enduriment de les condicions d'accés només respon a la voluntat d'estalvi econòmic

La majoria de les causes de RMI són laborals.

Cal que es mantingui com a darrer recurs de qui no té feina ni ingressos alternatius.

Més llars sense ingressos ni treball

L'evolució de les llars catalanes en relació a la situació de desocupació i de l'absència d'ingressos dels seus membres, evidencien la gravetat de la situació en la qual viuen milers de persones a Catalunya.

Taula F

HABITATGES SENSE PERCEPTORS D'INGRESSOS

1r trim 2011	1r trim 2012	variació	% variació
79.300	103.700	24.400	30,8

Font: Idescat, a partir de dades de l'enquesta de població activa de l'INE.

Quasi 104.000 llars a Catalunya no disposen d'ingressos. S'ha produït un augment en 24.400 el nombre de llars que han quedat sense rendes. El fet és encara més intens si tenim en compte que el nombre total de llars s'ha reduït en 13.000 entre el primer trimestre de 2011 i el primer trimestre de 2012, com a conseqüència de les dificultats per al manteniment de llars independents, sobretot entre joves que tornen a les llars familiars i per la pèrdua d'habitatges per no poder fer front al pagament de crèdits hipotecaris o de lloguers.

Taula G

HABITATGES SEGONS OCUPACIÓ DELS SEUS MEMBRES

	1r trim 2011	1r trim 2012	variació	% variació
habitatges sense ocupats	862.400	949.700	87.300	10,1
habit. amb almenys meitat d'actius desocupats	483.400	567.100	83.700	17,3
habitatges amb tots els actius desocupats	180.400	243.900	63.500	35,2

Font: Idescat, a partir de dades de l'enquesta de població activa de l'INE.

Aquells habitatges sense ocupats (que poden estar formats per pensionistes, persones fora de l'edat activa –menors de 16 i majors de 65 anys– o persones a l'atur) ho ha fet en més de 87.000 i ja representen el 34% del total de llars a Catalunya. Les llars a on almenys la meitat dels membres no té ocupació també

ha crescut –en un 17,3%– i suposa més del 20% de llars. Per últim, les llars amb tots els membres a l'atur s'ha incrementat en 63.500 –més del 35%– el que vol dir que casi el 9% del total de llars a Catalunya té a tots els seus actius –membres entre 16 i 65 anys– a l'atur. En aquest cas, la reducció del nombre total de llars també agreuja, si cap, l'increment de les xifres.

Augmenten les llars sense ingressos –ja són 103.700– i a on tots els membres estan a l'atur –243.900 habitatges que suposen el 9% del total de llars a Catalunya.

Hi ha un evident risc de fractura social i d'exclusió econòmica, donat que el coixí que, tradicionalment, ha suposat la família mediterrània per als seus membres està en perill doncs els progenitors que havien de donar un cop de ma als fills a l'atur, tampoc tenen feina ni ingressos.

Perill d'exclusió social, laboral i econòmica de les persones amb discapacitat

Tot i que les darreres dades sobre participació de les persones amb discapacitat al mercat de treball corresponen a l'any 2008, no han variat substancialment respecte l'actualitat, i en tot cas, la seva posició ha empitjorat –com ho ha fet la població en general–. La seva anàlisi permet comprovar que són clarament negatives respecte la població total.

Taula H

CATALUNYA. ANY 2008

	taxa d'activitat	taxa d'ocupació	taxa d'atur
persones amb discapacitat	38,1%	31,7%	16,7%
població total	77,9%	70,9%	9%

Font: elaboració pròpia a partir dades EDAD-2008 (INE)

Les dades de les dones amb discapacitat en relació amb el mercat de treball encara són pitjors.

Una taxa d'atur³ que s'acosta al doble de la que patia la població en total, és d'una gravetat extrema si es té en compte que la seva activitat i la seva ocupació és pràcticament testimonial.

Tot i que la LISMI –Llei d'Integració social de les persones amb discapacitat– està en vigor des de 1982 i que determina l'obligació de reserva del 2% dels llocs de treball a empreses de més de 50 treballadors/es, amb l'objectiu d'assolir la plena integració laboral i social al mercat ordinari, aquestes dades demostren que aquesta normalització de la participació de les persones amb discapacitat al mercat de treball és encara lluny de ser una realitat.

Però la participació de les persones amb discapacitat al mercat protegit – Centres Especials de Treball (CET) i Centres Ocupacionals (CO)– tampoc és significativa. En poc més d'un centenar de CET que hi ha a Catalunya, s'ocupen entorn de 7.000 persones amb algun tipus de discapacitat reconeguda.

³ Taxa d'atur = total persones aturades entre el total de població activa.

La crisi, i l'atur, han afectat de forma important a les persones amb discapacitat. Com pot observar-se a continuació l'increment de persones aturades és superior, percentualment, entre les persones amb discapacitat que entre la població total.

Taula I

CATALUNYA. ANY 2008 i 2011

	Població aturada - mitjana 2008	Població aturada - mitjana 2011	increment absolut	increment %
persones amb discapacitat	4.019	7.609	3.590	47%
població total	333.653	598225	264.572	44%

Font: elaboració pròpia a partir dades atur registrat INE

Les persones amb discapacitat són un dels col·lectius prioritaris de les polítiques actives d'ocupació, és a dir, han de dissenyar-se mesures específiques per a millorar la seva ocupabilitat, tant a nivell de bonificacions a la contractació⁴ com en la preferència d'accés a determinats programes. Els CET i els CO reben subvencions directes per a pagament del salari⁵ a més d'ajuts diversos, bonificacions a la Seguretat Social i bonificacions fiscals.

Aquesta prioritat s'acaba de posar en qüestió com a conseqüència de la retallada prevista pels Pressupostos Generals de l'Estat per a 2012 per a polítiques actives d'ocupació, inclosa la partida destinada a subvencions per al manteniment de l'ocupació als CET i els CO. La insuficiència pressupostària posa en perill, no només la viabilitat dels propis centres, sinó també l'ocupació de les persones amb discapacitat i de suport que hi treballen i dels serveis d'integració laboral de persones amb discapacitat.

⁴ Existeix un contracte específic per a persones amb discapacitat reconeguda igual o superior al 33% amb bonificacions a la Seguretat Social, desgravacions fiscals i subvenció directa per cada lloc de treball generat, a més d'ajuts a l'adaptació del lloc de treball.

⁵ La normativa sobre treball protegit garanteix a les persones ocupades a CET un salari, almenys, equivalent al 75% del Salari Mínim Interprofessional.

Des dels anys 80 del passat segle, s'està lluitant per la igualtat de drets de les persones amb discapacitat, pel treball com a factor de normalització de la seva vida i com a element d'autonomia personal. El risc de pèrdua d'ocupació de les persones amb discapacitat al treball protegit pot tenir diversos efectes, tots ells nocius.

En primer lloc, pot suposar el risc de pobresa per a moltes persones amb discapacitat que en cas de perdre la feina, tot i tenir accés a una prestació per atur, aquesta sigui d'una quantia tant minsa que dificulti la seva supervivència. Així mateix, la manca d'ocupació pot suposar passar d'una vida autònoma a través del treball al retorn d'algunes persones a l'assistencialisme, és a dir, a sobreviure mitjançant una pensió no contributiva o una assignació per als seus progenitors⁶.

Les persones amb discapacitat parteixen d'una pitjor situació respecte el mercat de treball que la resta de la població: menys activitat, menys ocupació i més atur.

L'impacte de la crisi i l'atur ha suposat un major creixement proporcional del nombre de persones aturades amb discapacitat.

La retallada en pressupost per a polítiques d'ocupació posa en risc l'ocupació de les persones amb discapacitat i aquelles que hi donen suport als CET i el CO i dels serveis d'integració laboral, suposant un important retrocés en el camí per a assolir plens drets de ciutadania i garantia d'igualtat de tracte de les persones amb discapacitat, entre altres coses a través del treball com a element d'autonomia personal i de supervivència.

⁶ Pensions assistencials previstes per a persones amb discapacitat reconeguda igual o superior al 65% que no disposin d'ingressos alternatius

Davant aquest escenari, des de CCOO de Catalunya:

- Alertem sobre el risc de pobresa i exclusió social de les persones aturades sense ingressos alternatius al treball que esgoten la protecció per atur.
- Exigim la implementació de la Renda Garantida de Ciutadania com a darrera garantia de recursos econòmics per a qui no té feina ni possibilitats d'aconseguir rendes
- Denunciem que impedir l'accés a la RMI de les persones aturades sense ingressos superiors a la quantia de la renda mínima posa en greu risc de pobresa i exclusió la persona desprotegida i la seva família per l'exigència de factors addicionals de necessitat,
- Reivindiquem que es mantinguin els CET i els CO, així com els serveis d'integració laboral, com a respecte al dret al treball de les persones amb discapacitat que no han tingut oportunitat d'accés a les empreses ordinàries i com a garantia de desenvolupament i autonomia personal i econòmica, exercici ple de drets de ciutadania, igualtat d'oportunitats.
- Considerem la solidaritat ciutadana com un gran valor humà i social que contribueix a la cohesió i la convivència. Aquesta responsabilitat ciutadana, però, en cap cas pot suplir la responsabilitat pública. En cas contrari, pot deixar de concebre's la lluita contra la pobresa i l'exclusió social –així com altres necessitats socials– com a drets de ciutadania per a convertir-se en actes d'assistencialisme i bona voluntat.
- Reiterem que els poders públics no poden continuar posant com a excusa per a retallar drets socials i de ciutadania el control del dèficit públic. El dèficit públic es combat, tant des de la contenció de la despesa com mitjançant l'increment d'ingressos. En aquest sentit, cal un nou sistema de finançament, però també un nou sistema fiscal més just i redistributiu, amb la recuperació de l'impost de successions i la racionalització de règims impositius injustos socialment, així com la lluita contra el frau fiscal.